

KitchenAid

5 CUP CORDLESS FOOD CHOPPER

5KFCB519
OWNER'S MANUAL

EN	Owner's Manual	2
DE	Bedienungsanleitung	12
FR	Le manuel d'utilisation	22
IT	Manuale del proprietario	33
NL	Gebruikershandleiding	43
ES	El manual del propietario	52
PT	Manual do proprietário	61
EL	Εγχειρίδιο Κατοχού	71
SV	Användarhandbok	81
NO	Brukerhåndbok	90
FI	Omistajan Opas	99
DA	Brugervejledning	107
IS	Notandahandbók	115
PL	Instrukcja Obsługi	124
CS	Uživatelská Příručka	133
TR	Kullanıcı Kilavuzu	142
UA	Посібник з експлуатації	151
AR	دليل المالك	1

ÜRÜN GÜVENLİĞİ

Hem sizin hem de başkalarının güvenliği oldukça önemlidir.

Bu kılavuzda ve cihazınız üzerinde oldukça önemli güvenlik mesajları bulunmaktadır. Daima tüm güvenlik mesajlarını okuyun ve bu mesajlara uyun.



Bu, güvenlik uyarısı simgesidir.

Bu simge, sizin veya başkalarının ölmesine ya da yaralanmasına neden olabilecek olası tehlikeler konusunda sizi uyarmaktadır.

Tüm güvenlik mesajlarının ardından güvenlik uyarı simgesi ve "TEHLİKE" ya da "UYARI" kelimesi gelecektir. Bu kelimeler aşağıdaki anlamları taşımaktadır:

TEHLİKE

Talimatları derhal izlememeniz halinde, ölebilir veya ciddi bir şekilde yaralanabilirsiniz.

UYARI

Talimatları izlememeniz halinde, ölebilir veya ciddi bir şekilde yaralanabilirsiniz.

Tüm güvenlik mesajları, size olası tehlikenin ne olduğu, yaralanma olasılığının nasıl düşürülebileceği ve talimatların izlenmemesi halinde neler olabileceği konusunda sizi bilgilendirecektir.

ÖNEMLİ GÜVENLİK TEDBİRLERİ

Elektrikli ev aletleri kullanılırken aşağıdakileri içeren temel güvenlik önlemlerinin daima uygulanması gerekir:

1. Tüm talimatları okuyun. Mutfak aletinin yanlış kullanımı kişisel yaralanmalara neden olabilir.
2. Elektrik çarpması riskine karşı korunmak için Kablosuz Mutfak Robotunun Tabanını, Şarj Cihazı Adaptörünü, kabloyu veya elektrik fişini suya veya başka bir sıvının içerisine koymayın.
3. Bu cihazın; yakından gözetim altında olmadıkları veya güvenliklerinden sorumlu bir kişi tarafından cihazın kullanımıyla ilgili talimatlar verilmediği sürece fiziksel, duyuusal veya zihinsel kapasiteleri kısıtlı kişiler (çocuklar dahil) veya deneyimi ya da bilgisi bulunmayan kişiler tarafından kullanılması uygun değildir.
4. Cihaz, çocuklar tarafından veya çocukların yanında gözetim altında kullanılmalıdır.
5. Çocuklar, cihazla oynamadıklarından emin olmak için gözetim altında tutulmalıdır.

6. Parçaları takıp çıkarmadan veya temizlik işlemlerinden önce ve kullanımda değilken cihazı kapalı (O) konumuna getirin. Şarj cihazını prizden çekmek için fişi tutun ve prizden çıkarın. Asla güç kablosundan tutarak çekmeyin.
7. Sadece Avrupa Birliği: Bu cihaz, çocuklar tarafından kullanılamaz. Cihazı ve kablosunu çocukların ulaşamayacağı bir yerde tutun. Temizlik ve kullanıcı bakımı gözetim olmadan çocuklar tarafından yapılmamalıdır.
8. Sadece Avrupa Birliği: Cihazlar, fiziksel, duyuşsal veya zihinsel kapasiteleri kısıtlı kişiler ya da deneyimi ve bilgisi bulunmayan kişiler tarafından, bu kişiler gözetim altında tutulduğu veya cihazın güvenli kullanımı hakkında önceden bilgilendirildiği ve ilgili tehlikeleri anlamaları sağlandığı takdirde kullanılabilir.
9. Hareketli parçalara temas etmekten kaçının.
10. Cihaz, değiştirilemeyen piller içerir.
11. Kablosu veya fişi hasarlı olan, arıza yapan, düşürülen veya herhangi bir şekilde hasar gören cihazları veya Şarj Cihazı Adaptörlerini çalıştırmayın. İnceleme, onarım veya ayarlama hakkında bilgi almak için müşteri hizmetleri telefon numarasından KitchenAid ile iletişime geçin.
12. KitchenAid tarafından önerilmeyen veya satılmayan aksesuarların/aparatların kullanılması yangına, elektrik çarpmasına veya yaralanmaya neden olabilir.
13. Cihazı açık havada kullanmayın.
14. Kablonun masa veya tezgah kenarından sarkmasına izin vermeyin.
15. Ciddi yaralanma veya Kablosuz Mutfak Robotuna hasar verme riskini azaltmak için yiyecek doğrarken ellerinizi ve mutfak gereçlerini kesme bıçağından uzak tutun. Spatula kullanılması uygundur ancak yalnızca Kablosuz Mutfak Robotunun çalışmadığı zamanlarda kullanılmalıdır.
16. Bıçaklar keskindir. Keskin kesme bıçakları kullanılırken, sürühi boşaltılırken ve temizleme sırasında dikkatli olunmalıdır.
17. Yaralanma riskini azaltmak için Kaseyi yerine düzgün bir şekilde yerleştirmeden kesme bıçağını Tabana kesinlikle yerleştirmeyin.
18. Elektrik kablosu hasarlıysa KitchenAid'den veya servis yetkilisinden edinilebilecek özel bir kablo veya düzenek ile değiştirilmelidir.

19. Kablosuz Mutfak Robotunu çalıştırmadan önce kapağın yerine sıkıca sabitlendiğinden emin olun.
20. Kapağın kilit mekanizmasını devre dışı bırakmaya çalışmayın.
21. Uzatma kablosu kullanmayın. Şarj cihazını doğrudan elektrik prizine takın.
22. **UYARI:** Pili yeniden şart etmek için yalnızca bu cihazla birlikte verilen çıkarılabilir güç ünitesini kullanın. Bu şarj cihazını başka herhangi bir ürünle kullanmayı denemeyin. Aynı şekilde, bu cihazı başka bir şarj cihazıyla şarj etmeyi denemeyin.
23. Ciddi oranda hasar görmüş olsa bile bu cihazı yakarak imha etmeyin. Piller ateşte patlayabilir.
24. Parçaları takıp çıkarırken veya temizleme işleminden önce cihazın tamamen soğumasını bekleyin.
25. Gıda ile temas eden yüzeylerin temizliği ile ilgili talimatlar için "Bakım ve Temizlik" bölümüne bakın.
26. Bu cihaz, evde ve aşağıdakiler gibi benzer uygulamalarda kullanılmak üzere tasarlanmıştır:
 - mağazalar, ofisler veya diğer çalışma ortamlarındaki personelin kullandığı mutfak alanlarında;
 - çiftlik evlerinde;
 - oteller, pansiyonlar ve diğer konaklama ortamlarındaki müşteriler tarafından;
 - oda-kahvaltı türü hizmet sunan işletmelerde.
27. Ani buharlaşma nedeniyle cihazdan dışarı atılabileceğinden, Kablosuz Mutfak Robotuna sıcak sıvı dökerken dikkatli olun.

BU TALİMATLARI SAKLAYIN

Garanti bilgileri de dahil olmak üzere ürün bilgileri, talimatlar ve videolar hakkındaki tüm ayrıntılar için www.KitchenAid.eu adresini ziyaret edin. Bu, bir servis aramasının maliyetinden tasarruf etmenizi sağlayabilir. Bilgilerin ücretsiz basılı bir kopyasını çevrimiçi olarak almak için **00 800 381 040 26** numaralı telefonu arayın.

ELEKTRİK GEREKSİNİMLERİ

Şarj Cihazı Adaptörü:

Gerilim: 220-240 V~

Frekans: 50-60 Hz

Kablosuz Mutfak Robotu:

Gerilim: 12 V

NOT: Priz, fişe uymazsa yetkili bir elektrik teknisyeni ile iletişime geçin. Prizi herhangi bir şekilde değiştirmeyin.

LİTYUM İYON PİLE ÇALIŞAN ÜRÜNLERİN BERTARAF EDİLMESİ

Pille çalışan ürünleri daima federal, eyalet düzeyinde veya yerel düzenlemelere uygun şekilde bertaraf edin. Geri dönüşüm konuları için bulunduğunuz bölgedeki bir geri dönüşüm şirketiyle iletişim kurun.

BAŞLARKEN

İLK KULLANIM ÖNCESİNDE

1. PİL Durumu Göstergesi sabit yeşil renkte yanana kadar pili şarj edin.
2. Tüm parçaları temizleyin (Bkz. "Bakım ve Temizlik" bölümü).
3. Tüm ambalaj malzemelerini çıkarın.

PİL DURUMU

PİL DURUMU	PİL DURUMU YÜZDESİ	TAM ŞARJ*	HIZLI ŞARJ**
Yeşil	%30 - %100	40 Soğan	11 Soğan
Sarı	%15 - %30 (Şarj edebilirsiniz)		
Kırmızı	%15'ten az (Yakın zamanda şarj etmeniz gerekiyor)		

*Tam Şarj:

Kablosuz Mutfak Robotu 2 saat içinde tam şarj olur. Cihaz şarj olurken PİL Durumu Göstergesi yanıp söner ve tam şarj olduğunda sabit yeşil renkte yanar. Önerilen pil bakım adımları uygulandığında Kablosuz Mutfak Robotu yaklaşık 40 soğan (her biri yaklaşık 90-110 gram) doğrar.

**Hızlı Şarj:

Kablosuz Mutfak Robotu 10 dakika içinde hızlı şarj olur. Önerilen pil bakım adımları uygulandığında Kablosuz Mutfak Robotu bir hızlı şarjla yaklaşık 11 soğan (her biri yaklaşık 90-110 gram) doğrar.

NOT: PİL Durumu Göstergesi sarı renkte yandığında pili şarj edin.

NOT: Kablosuz Mutfak Robotunuzu oda sıcaklığında saklamanız önerilir.

ÖNERİLEN YİYECEKLER - ÇOK AMAÇLI BIÇAK

YİYECEK	MİKTAR	HAZIRLIK	HIZ	DARBE***
Biftek	317 g (0,7 lb)	2,5 cm'lik (1 inç) küpler halinde doğrayın	Yüksek	10 - 15 defa hızlı darbe uygulayın
Ekmek, Kurabiye veya Kraker	maksimum 4 bardak	İşlemeden önce ekmek, kraker veya kurabiyeleri Kaseye sığacak şekilde ufalayın.	Yüksek	20 - 30 defa hızlı darbe uygulayın
Pişmiş meyve ve sebzeler	maksimum 2,5 bardak	2,5 cm'lik (1 inç) küpler halinde doğrayın	Yüksek	10 - 15 defa hızlı darbe uygulayın
Yeşillikler ve Baharatlar	maksimum 4 bardak	Yeşillikleri ve baharatları olduğu gibi ekleyin; hazırlamanıza gerek yoktur.	Yüksek	20 - 30 defa hızlı darbe uygulayın
Çerez	maksimum 2,5 bardak	Kuru yemişleri bütün halinde koyun	Yüksek	15 - 20 defa hızlı darbe uygulayın
Çiğ meyve ve sebzeler	maksimum 3 bardak	2,5 cm'lik (1 inç) küpler halinde doğrayın	Yüksek	6 - 10 defa hızlı darbe uygulayın

İPUCU: Hızlı Darbe, bir saniye Açık, bir saniye Kapalı çalışma şeklindedir.

ÇIRPICI AKSESUARİ ÖNERİ TABLOSU

Çırpıcı Aksesuarı; yumurta, yumurta beyazı, yoğun krema ve mayonez gibi malzemelerin kabartılması için kullanılabilir. Kolayca mayonez veya sos hazırlamak için Ekleme Haznesini ve Dökme Ağzını kullanın.

ÖNERİLEN YİYECEKLER	YİYECEK HAZIRLAMA	MİKTAR	İŞLEME SÜRESİ	AYAR
Yumurtalar ve Yumurta beyazları	Yumurtaları kırın; gerektiği şekilde yumurtanın sarısını beyaz kısmından ayırın. Yumurta başına 1/8 çay kaşığı tartar kreması kullanın.	420 mL'ye kadar (1,5 bardak)	60 saniye	Hız 1
Yoğun Krema	Çalışma Kasesine kremayı ve arzu edilen aromaları ekleyin.	240 mL'ye kadar (1 bardak)	30 saniye	Hız 2
Emülsiyonlar (Mayonez, Aioli, Salata sosu)	Çalışma Kasesine malzemeleri ekleyin; yağları eklemek için karıştırırken Ekleme Haznesini kullanın.	350 mL'ye kadar (1,5 bardak)	60 saniye	Hız 2

İPUCU: Çırpıcı Aparatını 60 saniyeden uzun süre aralıksız çalıştırmayın.

***İşleme ayarları yaklaşık olarak verilmiştir. Gerçek ayarlar, yiyeceğin kalitesine ve istenen doğrama boyutuna göre değişiklik gösterebilir.

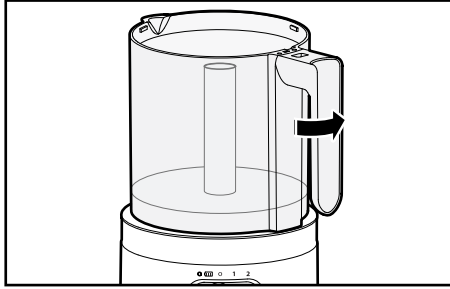
PİLİ ŞARJ ETME

1. Öncelikle Hız Kontrol Ayarını kapalı (O) konumuna getirin. Ardından Şarj Cihazı Adaptör Pimini, Şarj Bağlantı Noktasına takın.
2. Şarj Cihazı Adaptörünü topraklı elektrik prizine takın.
3. Cihaz şarj olurken Pil Durumu Göstergesi yanıp söner. Cihaz 2 saat içinde tam şarj olur ve Pil Durumu Göstergesi sabit yeşil renkte yanmaya başlar.

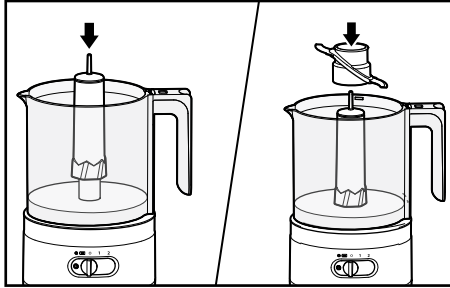
ÜRÜN KULLANIMI

ÖNEMLİ: Kullanmadan önce Kablosuz Mutfak Robotunun şarj olduğundan emin olun.

1. Herhangi bir parça takıp çıkarmadan önce Hız Kontrol Ayarının kapalı (O) konumunda olduğundan emin olun.
2. Kolu, ön yüzü Tabana bakacak şekilde tutun. Kaseyi saat yönünün tersine döndürerek Tabandaki yuvalara sabitleyin.



3. Tahrik Adaptörünü ve ardından Çok Amaçlı Bıçağı ya da isteğe bağlı Çırpıcı Aksesuarı döndürerek Kasenin ortasına doğru bastırın ve tabana oturmasını sağlayın.



NOT: Kablosuz Mutfak Robotu, Çok Amaçlı Bıçak veya Çırpıcı Aksesuarı takılıyken çalışır; ikisi de takılıyken çalışmaz. İkisini aynı anda kullanmayı denemeyin.

4. Kaseye malzemeleri ekleyin. Kapağı Kasenin üzerine yerleştirin. Saat yönünün tersine döndürerek yerine sabitleyin. Yerine düzgün şekilde sabitlendiğinde Kapak klik sesi çıkarır.
5. Hız Kontrol Ayarını dilediğiniz konuma (1 veya 2) getirin.

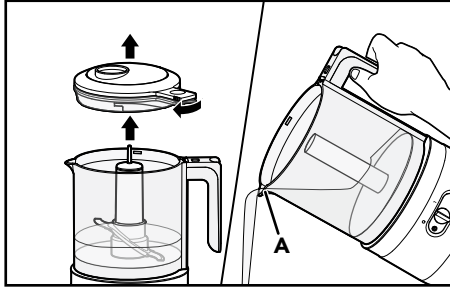
Başlamak için Tutma Yerinin üstünde yer alan Darbe/Açık Düğmesine basın.

ÖNEMLİ: Kablosuz Mutfak Robotunun çalışabilmesi için Kasenin ve Kapağın yerine sabitlenmiş olması gerekir.

Salata sosu, mayonez, sos ve diğer tarifleri hazırlarken sıvı malzemeleri kolayca eklemek için Ekleme Haznesini kullanın. Daha kolay servis için Dökme Ağzını kullanın.

6. Kalın doğrama için istediğiniz sonuçları elde edene kadar Darbe/Açık Düğmesine hızlıca basıp bırakarak darbe uygulayın.
7. Yağ gibi sıvıları Ekleme Haznesine yavaşça dökün. Sıvı, Kasenin içinde dönerken malzemelerle etkili bir şekilde karışır.

8. İşlem tamamlandığında Dökme Ağzını kullanabilmek için Kapağı, Tahrik Adaptörünü ve Çok Amaçlı Bıçağı çıkarın.



A. Dökme Ağız

BAKIM VE TEMİZLİK

ÖNEMLİ: Parçaları takıp çıkarırken veya temizleme işleminden önce cihazın tamamen soğumasını bekleyin. Hız Kontrol Ayarının kapalı (O) konumunda olduğundan emin olun.

1. Kapağı, Çok Amaçlı Bıçağı ve Tahrik Adaptörünü çıkarın. Tabanı sabit tutun. Kaseyi döndürüp kaldırarak Tabandan çıkarın.
2. **Bulaşık makinesinin yalnızca üst rafında yıkanabilecek parçalar:** Kase, Kapak, Çırpıcı Aksesuarı, Tahrik Adaptörü ve Çok Amaçlı Bıçak.
3. Tabanı nemli bir bezle silin. Tabanı suya daldırmayın.

NOT: Yumuşak bulaşık deterjanı kullanılabilir ancak aşındırıcı temizlik malzemeleri kullanmayın.

NOT: Cihazı kolayca saklayabilmek için temizledikten sonra Kablosuz Mutfak Robotunun parçalarını daima yeniden birleştirin.

İPUÇU: Ürününüzü saklamak için Kablosuz Mutfak Robotunun Saklama Çantasını kullanabilirsiniz.

ELEKTRİKLİ EKİPMAN ATIK TASFİYESİ

AMBALAJ MATERYALİNİN ATILMASI

Ambalaj malzemesi geri dönüştürülebilir olup geri dönüşüm sembolü ♻ ile işaretlenmiştir. Bu nedenle ambalajın farklı kısımlarının sorumlu bir şekilde, atık tasfiyesini yöneten yerel yönetim düzenlemelerine tamamen uygun olarak tasfiye edilmesi gerekmektedir.

ÜRÜNÜN GERİ DÖNÜŞTÜRÜLMESİ

- Bu cihaz; Elektrikli ve Elektronik Atık Ekipman Direktifi (WEEE) dahil AB ve Birleşik Krallık'taki yasalarla uyumlu olarak işaretlenmiştir.
- Bu ürünün doğru bir şekilde tasfiye edilmesini sağlayarak bu ürünün uygunsuz şekilde atığa ayrılmasından kaynaklanan, çevre ve insan sağlığının maruz kalacağı olası olumsuz sonuçları önlemiş olacaksınız.
- Ürün veya birlikte verilen belgeler üzerindeki ♻ simgesi, bu ürünün ev atığı olarak işlem görmemesi, elektrikli ve elektronik ekipmanın geri dönüşüm için toplandığı uygun bir merkeze götürülmesi gerektiğini göstermektedir.

Bu ürünün işlem görmesi, geri kazandırılması ve geri dönüşümü hakkında daha ayrıntılı bilgi için lütfen yerel kurumlara, ev atığı tasfiye hizmetleri veya ürünü satın aldığınız mağaza ile irtibata geçin.

UYGUNLUK BEYANI

AVRUPA BİRLİĞİ İÇİN

Bu cihaz aşağıdaki EC Direktiflerinin güvenlik gerekliliklerine uygun şekilde tasarlanmış, oluşturulmuş ve dağıtılmıştır: 2014/35/AB sayılı Düşük Gerilim Direktifi, 2014/30/AB sayılı Elektromanyetik Uyumluluk Direktifi, 2009/125/EC sayılı Ecodesign Direktifi, 2011/65/AB sayılı RoHS (Tehlikeli Maddelerin Sınırlandırılması) Direktifi ve müteakip değişiklikler.

KITCHENAID GARANTISI (“GARANTI”) HÜKÜMLERİ

Nijverheidslaan 3, Box 5, 1853 Strombeek-Bever, Belçika adresli KitchenAid Europa, Inc. (“Garanti Veren”), tüketici olan son müşteriye aşağıdaki hükümler uyarınca bir Garanti verir.

Garanti: (i) ürünün değiştirilmesini talep etme, (ii) ürünün ücretsiz olarak onarılmasını talep etme veya (iii) üründeki kusurla orantılı indirim talep etme ve (iv) imalatçı/ithalatçıya ürünü iade etmeye hazır olduğunu bildirerek sözleşmeden cayma dahil olmak üzere 6502 sayılı Tüketicinin Korunması Hakkında Kanun uyarınca son müşterinin ürünün imalatçısına veya ithalatçısına karşı sahip olduğu yasal garanti haklarına ek olarak uygulanır ve bunları sınırlandırmaz veya etkilemez.

1. KAPSAM VE GARANTİ HÜKÜMLERİ

- a) Garanti Veren, bir tüketicinin Avrupa Ekonomik Alanı, Moldova, Karadağ, Rusya, İsviçre veya Türkiye ülkelerindeki bir KitchenAid-Group satıcısından veya şirketinden satın aldığı Bölüm 1.b) kapsamında belirtilen ürünler için Garanti verir.
- b) Garanti süreleri satın alınan ürüne bağlıdır ve aşağıdaki şekildedir:

Satın alma tarihinden itibaren geçerli olmak üzere iki yıllık tam garanti.

- c) Garanti süresi, satın alma tarihinde, yani bir tüketicinin ürünü bir KitchenAid-Group bayisinden veya şirketinden satın aldığı tarihte başlar.
- d) Garanti, ürünün hatasız niteliğini kapsar.
- e) Garanti süresi boyunca bir kusur meydana gelirse Garanti Veren, tüketiciye bu Garanti kapsamında kendi tercihine bağlı olarak aşağıdaki hizmetleri sağlayacaktır:
- Kusurlu ürünün veya ürün parçasının onarımı veya
 - Kusurlu ürünün veya ürün parçasının değiştirilmesi. Bir ürün artık mevcut değilse Garanti Veren, ürünü eşdeğer veya daha yüksek değerli bir ürünle değiştirme hakkına sahiptir.
- f) Tüketici, Garanti kapsamında bir talepte bulunmak isterse www.kitchenaid.com.tr (Telefon numarası: +90 312 397 35 17) adresinde bulunan ülkeye özel KitchenAid servis merkezleri veya doğrudan KitchenAid Europa, Inc. Nijverheidslaan 3, Box 5, 1853 Strombeek-Bever, Belçika adresinde bulunan Garanti Veren ile iletişime geçmelidir.

İTHALATÇI BİLGİSİ:

İPEK GIDA DTM. ELK. EŞYA TİC. VE SAN. LTD. ŞTİ.
Macun Mah. Batı Bulvarı ATB İş Mrz.
No:1 C Blok 49
Yenimahalle/ANKARA 06105
SSHYP Tarih/No: 27.07.2017 / 52253
+90 312 397 83 70

- g) Yedek parçalar da dahil olmak üzere onarım maliyetleri ve hatasız bir ürün veya ürün parçasının teslimatı için posta masrafları Garanti Veren tarafından karşılanacaktır. Garanti Veren veya ülkeye özgü KitchenAid müşteri hizmetleri merkezi kusurlu ürünün veya ürün parçasının iade edilmesini talep ederse Garanti Veren ayrıca kusurlu ürünün veya ürün parçasının iade edilmesine ilişkin posta maliyetlerini de karşılayacaktır.
- h) Garanti kapsamında bir talepte bulunabilmek için tüketicinin, ürünü satın aldığı gün gösteren makbuzunu veya faturasını ibraz etmesi gerekir.

2. GARANTİNİN SINIRLANDIRILMASI

- a) Garanti, yalnızca özel amaçlar için kullanılan ürünler için geçerlidir; profesyonel veya ticari amaçlar için kullanılan ürünler için geçerli değildir.
- b) Garanti; normal aşınma ve yıpranma, yanlış veya kötü amaçlı kullanım, kullanım talimatlarına uyulmaması, ürünün yanlış elektrik voltajında kullanılması, geçerli elektrik yönetmeliklerine aykırı kurulum ve çalıştırma ile güç kullanma (ör. kaseler) durumunda geçerli değildir.
- c) Garanti, değiştirilmiş veya dönüştürülmüş ürünler (ör. 120 V ürünlerin 220-240 V ürünlere dönüştürülmesi) için geçerli değildir.
- d) Garanti hizmetlerinin sağlanması, Garanti süresini uzatmaz ve yeni bir Garanti süresi başlatmaz. Takılan yedek parçaların garanti süresi, komple ürün için geçerli Garanti süresi ile sona erer.

KitchenAid müşteri hizmetleri merkezleri, Garanti süresinin sona ermesinden sonra veya Garantinin geçerli olmadığı ürünler için soru sorma ve bilgi alma amacıyla son müşteri tarafından kullanılabilir. Web sitemizden daha fazla bilgiye erişebilirsiniz:

www.kitchenaid.eu

ÜRÜN KAYDI

Yeni KitchenAid cihazınızı hemen kaydedin: <http://www.kitchenaid.eu/register>



KitchenAid

©2022 All rights reserved.