



ДЯКУЄМО ЗА ПРИДБАННЯ ВИРОБУ WHIRLPOOL
Для отримання більш повної допомоги зареєструйте свій прилад на сайті www.whirlpool.eu/register



Перед використанням пристрою уважно прочитайте інструкції з техніки безпеки.

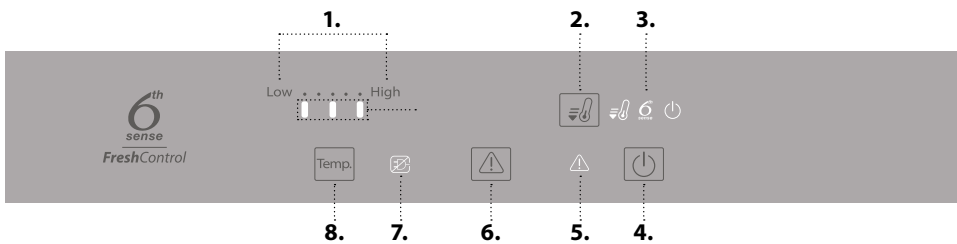
ОПИС ВИРОБУ

ПЕРШЕ ВИКОРИСТАННЯ

Зачекайте принаймні дві години після установаження, перш ніж підключити прилад до електромережі. Якщо підключити прилад до електромережі, він автоматично розпочне роботу. За замовчуванням встановлено температури, які якнайкраще підходять для зберігання продуктів.

Увімкнувши прилад, зачекайте 4-6 годин, доки він не охолодиться до температури зберігання для звичайно заповненого пристрою. Вмонтуйте у вентилятор антибактеріальний фільтр для усунення неприємних запахів, як це показано на упаковці фільтра (за наявності). Якщо лунає звуковий сигнал, це означає, що активовано сигнал температури: натисніть на кнопку, щоб вимкнути звукові сигнали.

ПАНЕЛЬ КЕРУВАННЯ



1. Індикатор температури морозильного і холодильного відділень
2. Швидке охолодження
3. Індикатор функції 6th Sense (6-те чуття) Fresh Control і вентилятора
4. Увімкн./очікування
5. Індикатор «Попередження»
6. Вимкнення звукового сигналу
7. Індикатор «ПОПЕРЕДЖЕННЯ ПРО ЗНЕСТРУМЛЕННЯ»
8. Кнопка Температура

6th SENSE (6-Е ЧУТТЯ) FRESH CONTROL

Прилад здатний автоматично швидко досягати оптимальної внутрішньої температури зберігання. Крім того, функція 6th Sense (6-те чуття) Fresh Control дозволяє керувати вологістю приладу. Щоб ця функція працювала належним чином, також потрібно увімкнути вентилятор. Функцію можна вмикати й вимикати (докладніше див. у розділі «Вентилятор»).

ВЕНТИЛЯТОР*

Вентилятор поліпшує розподіл температури всередині приладу, забезпечуючи найкращі умови для зберігання продуктів. За замовчуванням вентилятор увімкнено. Щоб увімкнути/вимкнути вентилятор, протягом 3 секунд утримуйте натисненими кнопки «Очікування» і «Швидке охолодження» . Символ «6th Sense Fresh Control» (6-е чуття Fresh Control) указуватиме на те, що вентилятор і функцію «6th Sense Fresh Control» (6-е чуття Fresh Control) увімкнено. Якщо температура навколишнього середовища перевищує 27°C або на скляних полицях з'явилися краплі води, потрібно обов'язково увімкнути вентилятор для забезпечення оптимальних умов зберігання продуктів. Вимкнення вентилятора дозволяє оптимізувати споживання енергії.

Примітка: Після припинення подачі електроенергії або у випадку вимкнення приладу вентилятор вмикається автоматично. Не перекривайте продуктами зону повітрязабірника.

АНТИБАКТЕРІАЛЬНИЙ ФІЛЬТР*

Витягніть його з коробки, розташованої в контейнері для фруктів і овочів, і вставте в кришку вентилятора. Процедура заміни наведено в документації, що постачається в комплекті з фільтром.

УВІМК./ОЧІКУВАННЯ

Щоб вимкнути прилад, протягом 3 секунд утримуйте натиснутою цю кнопку (панель керування та світло залишатимуться вимкнутими). Щоб знову увімкнути прилад, натисніть цю кнопку повторно.

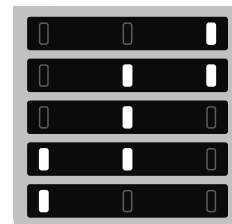
Примітка: При цьому прилад не від'єднується від джерела живлення.

ТЕМПЕРАТУРА В МОРОЗИЛЬНОМУ ТА ХОЛОДИЛЬНОМУ ВІДДІЛЕННЯХ

Робочу температуру приладу можна встановити за допомогою кнопки «Temp.» (Температура).

Світлодіоди горять

Встановлена температура



Низька Висока

- Висока температура (незначний холод)
- Середньо-висока температура
- Середня
- Середньо-низька температура
- Низька температура (значний холод)



ШВИДКЕ ОХОЛОДЖЕННЯ

Утримуйте натисненою кнопку протягом 3 секунд для швидкого охолодження холодильного відділення або натисніть її за 6 годин до того, як покласти до морозильного відділення велику кількість продуктів для заморожування. Коли функція увімкнеться, засвітиться значок. Через 36 годин функція вимкнеться автоматично. Щоб вимкнути її вручну, повторно натисніть кнопку і утримуйте її протягом 3 секунд.

Примітка: Уникайте стикання між свіжими продуктами і вже замороженими продуктами.



ВИМКНЕННЯ ЗВУКОВОГО СИГНАЛУ

Щоб вимкнути звуковий сигнал, коротко натисніть кнопку .

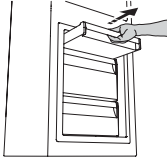
* Доступно лише на деяких моделях

СИСТЕМА НАКОПИЧЕННЯ ІНЕЮ*

СИСТЕМА НАКОПИЧЕННЯ ІНЕЮ полегшує процедуру розморожування для морозильного відділення. Приладдя для накопичення інею призначено для накопичення інею, який утворюється в морозильному відділенні. Його можна легко витягнути й очистити, таким чином, час, необхідний на розмороження морозильного відділення, значно скорочується.

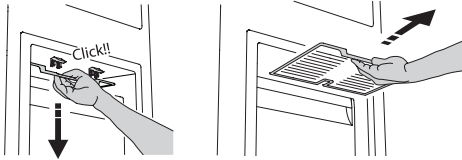
ОЧИЩЕННЯ АКСЕСУАРА ДЛЯ НАКОПИЧЕННЯ ІНЕЮ

1. Відкрийте дверцята морозильного відділення та витягніть верхній контейнер.



2. Відкріпіть ПРИЛАДДЯ ДЛЯ НАКОПИЧЕННЯ ІНЕЮ та витягніть його, дбаючи про те, щоб не впустити його на скляну полицю, розташовану нижче.

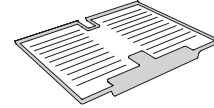
Примітка: Якщо аксесуар застряг або його важко вилучити, не тягніть його силою. Натомість дотримуйтеся процедури повного розмороження морозильного відділення.



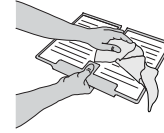
3. Закрийте дверцята морозильного відділення.
4. Видаліть іній з приладдя, промивши його під проточною (не гарячою) водою.



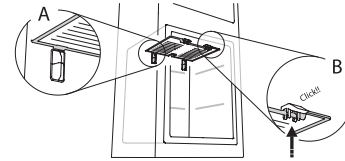
Щоб видалити іній з аксесуара для НАКОПИЧЕННЯ ІНЕЮ, дотримуйтеся наведених нижче вказівок.



5. Висушіть аксесуар і витріть краплі води з його пластикових частин, використовуючи для цього м'яку тканину.



6. Вставте приладдя на місце, встановивши його задню частину на виступи, як це показано на малюнку, потім закріпіть приладдя, посуваючи його, поки не почуєте клацання.

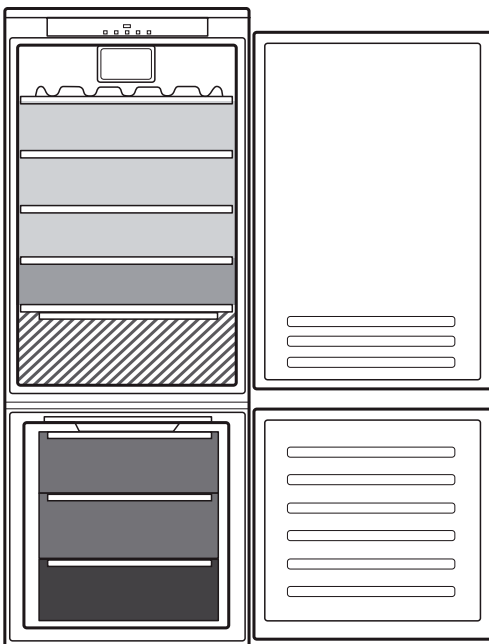


7. Вставте на місце верхній контейнер і закрийте дверцята морозильного відділення.

Аксесуар для НАКОПИЧЕННЯ ІНЕЮ можна очищати окремо (без необхідності повного розмороження морозильного відділення). Очищаючи аксесуар для НАКОПИЧЕННЯ ІНЕЮ, ви зможете уникнути необхідності повного розмороження морозильного відділення.

Примітка: Технічні характеристики приладу, зокрема кількість продуктів, які можна заморозити, і рівень споживання електроенергії, вказано без урахування аксесуара для НАКОПИЧЕННЯ ІНЕЮ.

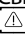
ЗБЕРІГАННЯ ПРОДУКТІВ І НАПОЇВ



Умовні позначки

-  **ЗОНА ПОМІРНОЇ ТЕМПЕРАТУРИ**
Рекомендується для зберігання тропічних фруктів, консервів, напоїв, яєць, соусів, солінь, масла, варення
-  **ЗОНА ОХОЛОДЖЕННЯ**
Рекомендується для зберігання сиру, молока, продуктів щоденного споживання, делікатесів, йогурту
-  **НАЙХОЛОДНІША ЗОНА**
Рекомендується для зберігання нарізки, десертів, риби і м'яса
-  **КОНТЕЙНЕР ДЛЯ ФРУКТІВ І ОВОЧІВ**
-  **КОНТЕЙНЕРИ МОРОЗИЛЬНОЇ КАМЕРИ**
-  **КОНТЕЙНЕР ЗОНИ ЗАМОРОЖУВАННЯ**
(Зона найсильнішого холоду)
Рекомендується зберігати свіжозаморожені/приготовані продукти

ПОШУК ТА УСУНЕННЯ НЕСПРАВНОСТЕЙ

| Що робити, якщо... | Можливі причини | Рішення |
|---|--|---|
| Панель керування вимкнута, прилад не працює. | Можливо, виникли проблеми з електропостачанням приладу. | Перевірте, чи: <ul style="list-style-type: none"> не відбувся збій в мережі електропостачання; вилка вставлена в розетку належним чином, а двополюсний перемикач (за наявності) розташовано правильно (тобто забезпечено електроживлення приладу); працюють належним чином захисні пристрої електричної системи будинку; не пошкоджено шнур живлення. |
| Не працює освітлення всередині приладу. | Можливо слід замінити лампу. | <ul style="list-style-type: none"> Зверніться до Авторизованого центру технічного обслуговування клієнтів. Увімкніть прилад, натиснувши кнопку On/Stand-by (увімкнення/очікування). |
| | Можливо, прилад працює в режимі очікування. | |
| Температура у відділеннях не достатньо низька. | Причин несправності може бути кілька (див. розділ «Рішення»). | Перевірте, чи: <ul style="list-style-type: none"> закриті належним чином дверцята; не встановлено прилад поблизу джерела тепла; встановлено належну температуру; забезпечено циркуляцію повітря через вентиляційні отвори приладу. |
| На дні холодильного відділення наявна вода. | Забився отвір для зливання талої води. | Очистіть отвір для стікання талої води (див. розділ «Чищення та обслуговування»). |
| Передній край пристрою поблизу ущільнювача дверцят нагрівається. | Це не є несправністю. Це запобігає утворенню конденсату. | Непотрібно нічого змінювати та виправляти. |
| Блимає червоний символ  і звуковий сигнал активовано | Попередження про відкриті дверцята Сигналізація вмикається, якщо дверцята морозильного відділення залишаються відкритими протягом тривалого періоду часу. | Щоб вимкнути звуковий сигнал, зачиніть відкриті дверцята. |
| Блимає червоний значок  , лунає звуковий сигнал та з'являється значок  | Сигнал про перебіг в електромережі Цей сигнал активується у випадку тривалого перебою електропостачання, через який в морозильному відділенні підвищилася температура. Примітка: Доки лунатиме сигнал про перебіг в електромережі, ви не зможете установити для приладу іншу температуру. | Вимкніть звуковий сигнал. Перш ніж вживати продукти в їжу, перевірте їхній стан. Після натискання кнопки на дисплеї знову відобразиться встановлена температура. Якщо в морозильному відділенні ще не досягнуто температури, яка оптимально підходить для зберігання продуктів, може ввімкнутися відповідний сигнал (див. відомості про температурний сигнал морозильного відділення). |
| Світиться червоний значок  (не блимає), лунає звуковий сигнал і блимають індикатори температури. | Температурний сигнал морозильного відділення Температурний сигнал морозильного відділення вказує на те, що оптимальної температури не досягнуто. Це може статися під час першого використання приладу, після його розморожування та/або очищення, за умови заморожування великої кількості продуктів або у випадку погано зачинених дверцят. | Щоб вимкнути звуковий сигнал, коротко натисніть кнопку «Вимкнути звуковий сигнал» (індикатори температури перестануть блимати). Після досягнення оптимальних температурних умов червона позначка вимкнеться автоматично. Якщо температурний сигнал морозильного відділення не вимикається, зверніться до Авторизованого центру технічного обслуговування клієнтів. |
| Індикатори температури в холодильному відділенні блимають (як показано на зображенні):  | Сигнал про неналежне функціонування Сигнал вказує на несправність технічного компонента. | Зверніться до Авторизованого центру технічного обслуговування клієнтів. |



Щоб завантажити інструкції з техніки безпеки, інструкцію з експлуатації, довідковий листок технічних даних та дані з електроспоживання:

- Відвідайте наш веб-сайт docs.whirlpool.eu
- Використайте QR-код
- Або, зверніться до нашої служби післяпродажного обслуговування клієнтів (Номер телефону зазначено у гарантійному талоні). Звертаючись до центру післяпродажного обслуговування, повідомте коди, зазначені на табличці з паспортними даними виробу.



Whirlpool



40001117634