

## Ghid privind sănătatea, siguranța și de instalare



[www.whirlpool.eu/register](http://www.whirlpool.eu/register)



---

**ROMÂNĂ** .....p. 2

# ROMÂNĂ

# GHID PRIVIND SĂNĂTATEA, SIGURANȚA ȘI DE INSTALARE



**VĂ MULȚUMIM CĂ AȚI ACHIZIȚIONAT UN PRODUS WHIRLPOOL.**  
Pentru a beneficia de asistență și servicii complete, vă rugăm să vă înregistrați aparatul pe [www.whirlpool.eu/register](http://www.whirlpool.eu/register)

## *Cuprins*

### ***Ghid privind sănătatea și siguranța***

<b>RECOMANDĂRI PRIVIND SIGURANȚA</b> .....	4
<b>RECOMANDĂRI PENTRU PROTECȚIA MEDIULUI ÎNCONJURĂTOR</b> .....	7
<b>DECLARAȚIE DE CONFORMITATE</b> .....	8

<b><i>Instalare</i></b> .....	9
-------------------------------	---

# RECOMANDĂRI PRIVIND SIGURANȚA

## INSTRUCȚIUNI IMPORTANTE PRIVIND SIGURANȚA

### SIGURANȚA DUMNEAVOASTRĂ ȘI A CELORLALȚI ESTE FOARTE ÎMPORTANTĂ.

În acest manual și pe aparat există avertizări importante referitoare la siguranță, care trebuie citite și respectate întotdeauna.



Acesta este simbolul unui avertisment privind siguranța. Acest simbol vă avertizează în ceea ce privește potențialele riscuri care pot provoca decesul sau rănirea dumneavoastră și a celorlalți.

Toate mesajele de siguranță apar în urma simbolului avertismentului privind siguranța și a cuvântului **PERICOL** sau **AVERTISMENT**. Aceste cuvinte indică următoarele:

### **▲ PERICOL**

Indică o situație periculoasă care, dacă nu este evitată, va cauza vătămări grave.

### **▲ AVERTISMENT**

Indică o situație periculoasă care, dacă nu este evitată, ar putea cauza vătămări grave.

Toate avertizările privind siguranța oferă detalii specifice despre riscul potențial existent și indică modalități de reducere a riscului de rănire, de deteriorare și de electrocutare, care pot rezulta în urma utilizării necorespunzătoare a aparatului. Respectați cu strictețe

următoarele instrucțiuni. Nerespectarea acestor instrucțiuni poate determina apariția pericolului. Producătorul nu își asumă răspunderea pentru vătămările corporale suferite de persoane sau animale, respectiv pentru daunele asupra bunurilor, rezultate din nerespectarea recomandărilor și măsurilor de precauție menționate mai sus.

Păstrați aceste instrucțiuni la îndemână pentru a le consulta și pe viitor.

Nu depozitați substanțe explozive, cum ar fi doze de aerosoli, nu amplasați și nu utilizați benzină sau alte materiale inflamabile în interiorul sau în apropierea aparatului: Aparatul ar putea lua foc dacă este pus în funcțiune accidental.

Atunci când eliminați aparatul uzat, faceți-l inutilizabil tăind cablul de alimentare și scoțând ușile și grătarele (dacă este cazul), astfel încât copiii să nu poată pătrunde cu ușurință în interior și să rămână blocați. Nu lăsați aparatul nesupravegheat nici măcar pentru câteva zile, deoarece reprezintă o potențială sursă de pericol pentru copii.

Scoateți bolțurile de transport. Mașina de spălat este prevăzută cu bolțuri de transport, pentru a evita orice posibilă deteriorare a interiorului în timpul transportului. Înainte de a folosi mașina de spălat, bolțurile pentru transport trebuie îndepărtate obligatoriu. După înlăturarea acestora,

acoperiți orificiile cu cele 4 capace de plastic furnizate. Nu deschideți niciodată ușa în mod forțat.

### DOMENIUL DE UTILIZARE A PRODUSULUI

Acest aparat este destinat exclusiv uzului casnic. Comercializarea aparatului este interzisă. Producătorul nu își asumă nicio responsabilitate pentru folosirea improprie sau pentru reglarea incorectă a butoanelor de comandă.

Aparatul nu trebuie să fie pus în funcțiune prin intermediul unui temporizator extern sau al unui sistem de comandă la distanță separat.

Nu utilizați aparatul în aer liber.

Această mașină de spălat este creată exclusiv pentru a spăla rufe în cantități tipice gospodăriilor.

### INSTALARE

Instalarea și reparațiile trebuie să fie efectuate de către un tehnician calificat, în conformitate cu instrucțiunile producătorului și normele locale de siguranță. Nu reparați și nu înlocuiți nicio componentă a aparatului, cu excepția cazului în care acest lucru este indicat în mod expres în manualul de utilizare. Folosiți mănuși de protecție când efectuați toate operațiunile de despachetare și instalare. Înainte de instalare, aparatul trebuie să fie deconectat de la rețeaua de alimentare cu energie electrică.

Porniți aparatul numai după finalizarea instalării.

După despachetarea aparatului, asigurați-vă că acesta nu a fost deteriorat în timpul transportului. Dacă apar probleme, contactați distribuitorul sau cel mai apropiat serviciu de asistență tehnică post-vânzare.

În timpul instalării, aveți grijă ca aparatul să nu deterioreze cablul de alimentare.

Manevrarea și instalarea aparatului trebuie să fie efectuate de două sau mai multe persoane.

La instalarea aparatului, asigurați-vă că cele patru piciorușe sunt stabile și se sprijină pe podea, reglându-le după cum este necesar, și verificați ca aparatul să fie perfect orizontal folosind o nivelă cu bulă de aer.

Îndepărtați protecția din partea inferioară înclinând și rotind mașina de spălat într-un colț din partea inferioară spate. Asigurați-vă că partea din plastic a protecției din partea inferioară (dacă intră în dotarea modelului) rămâne în ambalaj și nu pe partea inferioară a mașinii. Acest aspect este important, deoarece, în caz contrar, partea din plastic poate deteriora mașina de spălat în timpul funcționării.

Dacă aparatul a fost expus la temperaturi joase înainte de livrare, țineți-l la temperatura camerei câteva ore înainte de a-l pune în funcțiune. Nu instalați aparatul într-un loc expus la condiții extreme, precum ventilație slabă, temperaturi sub 5 °C sau peste 35 °C. În cazul podelelor din lemn sau al „podelelor flotante” (de exemplu, anumite tipuri de parchet sau podele laminate), puneți aparatul pe o foaie de placaj cu o lățime/adâncime de cel puțin 60 x 60 cm și cu grosimea de cel puțin 3 cm, care să fie fixată de podea.

Utilizați numai furtunuri noi pentru racordarea aparatului la sursa de alimentare cu apă. Furtunurile uzate nu trebuie să mai fie utilizate, ci trebuie aruncate.

Mutați aparatul fără a-l ridica de partea superioară.

Racordați furtunul (furtunurile) de alimentare cu apă la sursa de alimentare cu apă, în conformitate cu reglementările companiei locale de furnizare a apei.

Pentru modelele dotate exclusiv cu furtun pentru alimentare cu apă rece: Nu conectați la sursa de alimentare cu apă caldă. Pentru modelele cu alimentare la apă caldă: Apa caldă de alimentare nu trebuie să aibă o temperatură mai mare de 60 °C.

Asigurați-vă că orificiile de ventilare de la baza mașinii de spălat (dacă intră în dotarea modelului) nu sunt obstrucționate de covor sau de alte materiale.

Presiunea de alimentare a apei trebuie să fie cuprinsă în intervalul 0,1-1 MPa.

Dacă doriți să puneți un uscător de rufe deasupra mașinii dumneavoastră de spălat, contactați mai întâi serviciul nostru de asistență tehnică post-vânzare sau distribuitorul dumneavoastră specializat pentru a verifica dacă acest lucru este posibil. Acest lucru este permis numai dacă uscătorul este fixat pe mașina dumneavoastră de spălat folosind un kit de suprapunere corespunzător, disponibil prin intermediul serviciului nostru de asistență tehnică post-vânzare sau al distribuitorului dumneavoastră specializat.

## AVERTIZĂRI PRIVIND ALIMENTAREA CU ENERGIE ELECTRICĂ

Asigurați-vă că tensiunea indicată pe plăcuța cu date tehnice corespunde cu tensiunea din locuința dumneavoastră.

Valorile de alimentare cu energie electrică sunt indicate pe plăcuța cu date tehnice.

Normele în vigoare impun ca aparatul să fie împământat.

Pentru ca instalarea să fie în conformitate cu normele de siguranță în vigoare, trebuie să se folosească un întrerupător omipolar cu o distanță de minim 3 mm între contacte.

În cazul în care cablul de alimentare este deteriorat, acesta trebuie să fie înlocuit cu unul identic. Înlocuirea cablului de alimentare trebuie să fie efectuată exclusiv de către un tehnician calificat, în conformitate cu instrucțiunile producătorului și cu reglementările în vigoare referitoare la siguranță. Contactați un centru de service autorizat.

După terminarea instalării, componentele electrice nu trebuie să mai fie accesibile utilizatorului.

Cablul de alimentare trebuie să fie suficient de lung pentru a putea conecta aparatul la rețeaua de alimentare cu energie electrică, după ce a fost încastrat în mobilă.

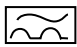
Nu utilizați prelungitoare. Nu întindeți cablul de alimentare.

Nu utilizați adaptoare de priză multiple în cazul în care aparatul este prevăzut cu un ștecher.

În cazul aparatelor cu ștecher, dacă acesta nu este adecvat pentru priza dumneavoastră, contactați un tehnician calificat.

Nu atingeți aparatul cu părți umede ale corpului și nu-l utilizați atunci când sunteți desculți.

Nu puneți în funcțiune acest aparat dacă are cablul de alimentare sau ștecherul deteriorat, dacă nu funcționează corespunzător sau dacă a fost deteriorat sau a căzut pe jos. Nu introduceți în apă cablul de alimentare sau ștecherul. Mențineți cablul la distanță de suprafețele fierbinți.

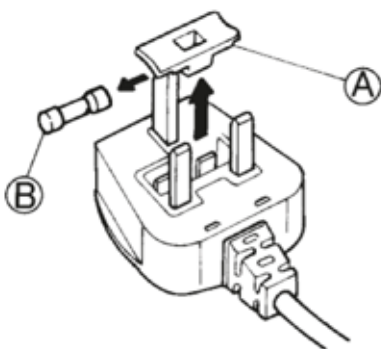
Când utilizați un întrerupător de curent rezidual (RCCB), acesta trebuie să fie obligatoriu marcat cu simbolul 

### CONEXIUNI ELECTRICE EXCLUSIV PENTRU MAREA BRITANIE ȘI IRLANDA

#### Înlocuirea siguranței

În cazul în care cablul de alimentare al acestui aparat este prevăzut cu un ștecher cu siguranță de tip BS 1363A de 13 A, pentru a schimba siguranța la acest tip de ștecher, folosiți o siguranță aprobată de A.S.T.A. de tip BS 1362 și procedați după cum urmează:

1. Îndepărtați capacul siguranței (A) și siguranța (B).
2. Montați o siguranță de schimb de 13 A în capacul siguranței.
3. Remontați ambele componente în ștecher.



#### Important:

Capacul siguranței trebuie să fie remontat atunci când schimbați siguranța. În cazul în care pierdeți

capacul siguranței, ștecherul nu trebuie să fie utilizat până când nu este montat capacul de schimb adecvat.

Un capac de schimb adecvat poate fi recunoscut după inserțiile colorate sau după numele culorii ștanțat în relief la baza ștecherului.

Capacele de schimb sunt disponibile la magazinele de specialitate.

#### Numai pentru Republica Irlanda

Informațiile referitoare la Marea Britanie se vor aplica frecvent, dar se mai folosește și un al treilea tip de ștecher și priză, cel cu 2 borne și cu împământare laterală.

#### Priză/ștecher (valabil pentru ambele țări)

Dacă ștecherul prevăzut nu este adecvat pentru priza dumneavoastră, vă rugăm să contactați serviciul de asistență tehnică post-vânzare pentru instrucțiuni suplimentare.

Vă rugăm să nu încercați să schimbați ștecherul pe cont propriu. Această procedură trebuie efectuată de un tehnician calificat, în conformitate cu instrucțiunile producătorului și cu reglementările standard în vigoare referitoare la siguranță.

#### UTILIZAREA CORECTĂ

Folosiți numai detergenți și/sau aditivi care sunt concepuți special pentru mașinile de spălat de uz casnic și/sau uscătoare de rufe.

Nu depășiți încărcătura maximă permisă. Verificați valoarea maximă permisă a încărcăturii în tabelul cu programe.

Închideți robinetul atunci când aparatul nu este în funcțiune.

Nu utilizați solvenți (de exemplu, terebentină, benzen), detergenți care conțin solvenți, praf de curățat, substanțe de curățare

a sticlei sau de uz general sau lichide inflamabile; nu spălați la mașină țesături care au fost tratate cu solvenți sau cu lichide inflamabile.

#### UTILIZAREA APARATULUI ȘI SIGURANȚA COPIILOR

Bebeluşii (0-3 ani) și copiii mici (3-8 ani) trebuie ținuti la distanță de aparat, cu excepția cazurilor în care sunt supravegheați în permanență.

Acest aparat nu trebuie să fie utilizat de copiii cu vârsta de 8 ani și mai mari sau de persoane cu capacități fizice, senzoriale sau mintale reduse sau fără experiență și cunoștințe decât dacă sunt supravegheate sau dacă au fost instruite cu privire la utilizarea în siguranță a aparatului și înțeleg riscurile implicate. Nu lăsați copiii să se joace cu aparatul. Nu lăsați copiii să utilizeze, să curețe sau să efectueze întreținerea aparatului fără supraveghere.

Nu lăsați ambalajele (saci din plastic, bucăți de polistiren etc.) la îndemâna copiilor.

#### CURĂȚAREA ȘI ÎNTREȚINEREA

Aparatul trebuie să fie deconectat de la rețeaua de alimentare cu energie electrică înainte de a se efectua orice operație de curățare sau întreținere.

Nu folosiți niciodată aparate de curățat cu aburi.

# RECOMANDĂRI PENTRU PROTECȚIA MEDIULUI ÎNCONJURĂTOR

## ELIMINAREA AMBALAJULUI

Materialul ambalajului este 100% reciclabil și este marcat cu simbolul reciclării:



Prin urmare, diferitele părți ale ambalajului trebuie eliminate în mod corespunzător și în conformitate cu normele stabilite de autoritățile locale privind eliminarea deșeurilor.


## ELIMINAREA APARATELOR ELECTROCASNICE UZATE

Acest aparat este fabricat cu materiale reciclabile sau reutilizabile. Eliminați-l în conformitate cu normele locale referitoare la eliminarea deșeurilor.

Pentru informații suplimentare referitoare la tratarea, valorificarea și reciclarea aparatelor electrocasnice, contactați autoritățile locale competente, serviciul de colectare a deșeurilor menajere sau magazinul de unde ați achiziționat aparatul.

Acest aparat este marcat în conformitate cu Directiva europeană 2012/19/UE privind deșeurile de echipamente electrice și electronice (DEEE). Asigurându-vă că acest aparat este eliminat în mod corect, puteți contribui la prevenirea potențialelor consecințe negative asupra mediului înconjurător și a sănătății persoanelor, consecințe care ar putea fi cauzate de eliminarea necorespunzătoare a acestui aparat.



Simbolul de pe produs sau de pe documentele care îl însoțesc indică faptul că  acest aparat nu trebuie eliminat ca deșeu menajer, ci trebuie predat la punctul de colectare corespunzător pentru reciclarea echipamentelor electrice și electronice.

---

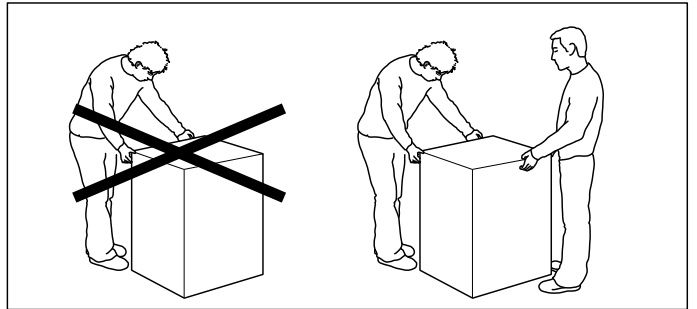
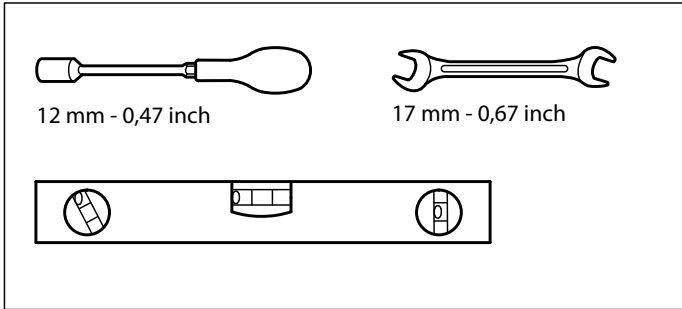
# DECLARAȚIE DE CONFÖRMITATE

---

Acest aparat a fost proiectat,  
fabricat și comercializat în  
conformitate cu:

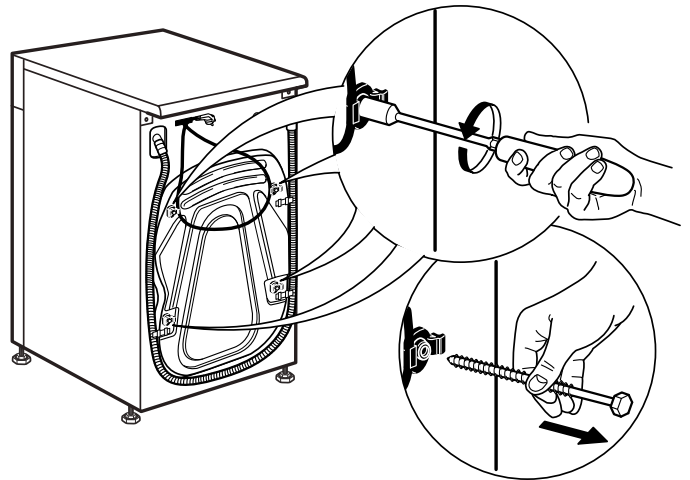
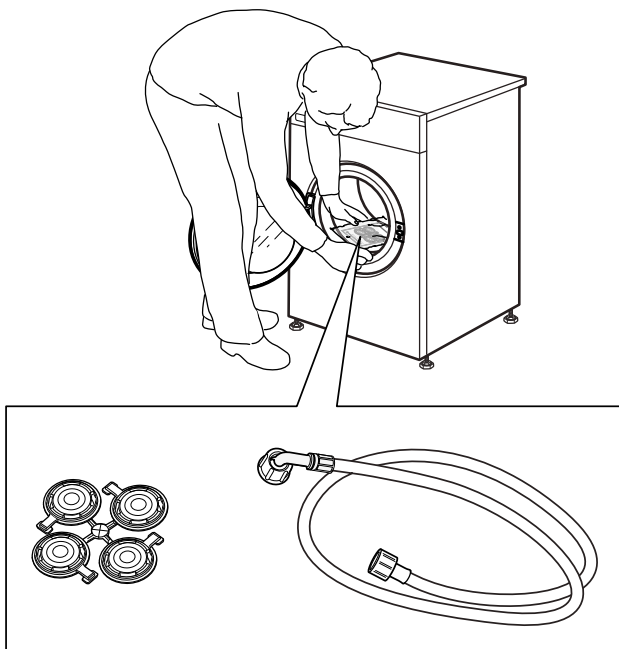
- › obiectivele de siguranță ale Directivei 2006/95/CE privind joasa tensiune (care înlocuiește Directiva 73/23/ CEE și modificările ulterioare);
- › cerințele de protecție ale Directivei privind compatibilitatea electromagnetică 2004/108/ CE. Siguranța electrică a aparatului este garantată numai atunci când este conectat corect la un sistem omologat de împământare.



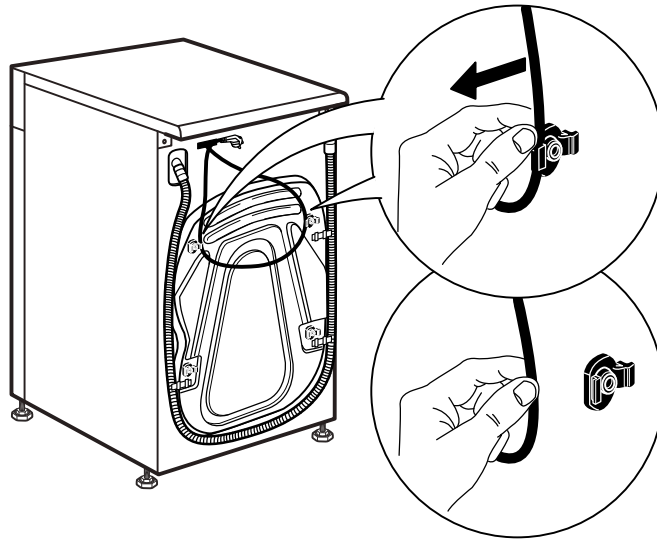


**1.**

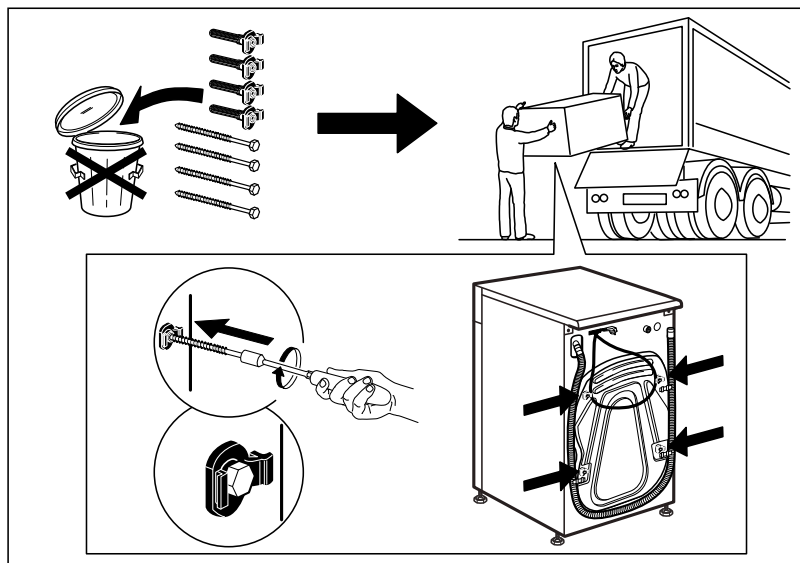
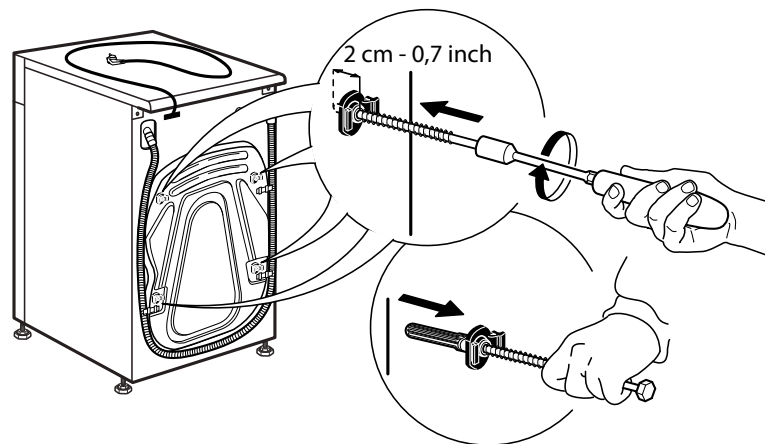
**2.**



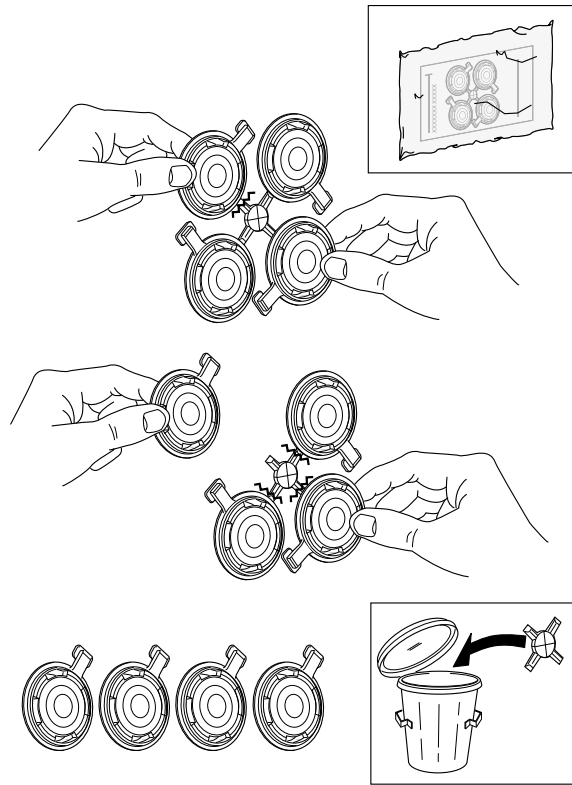
3.



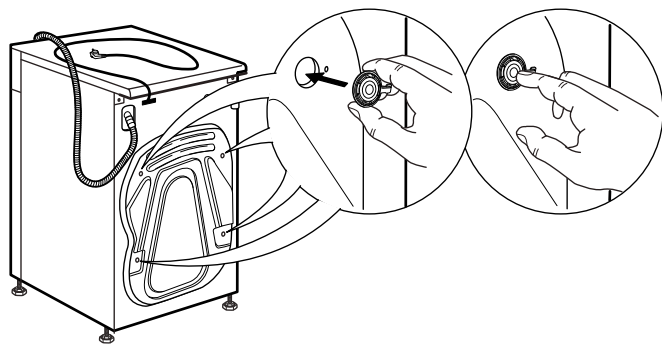
4.



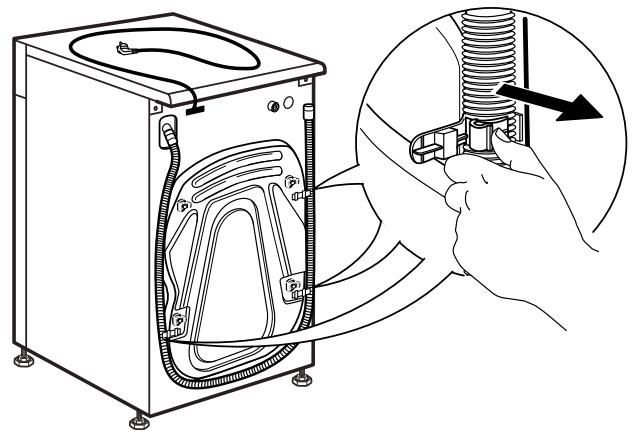
5.



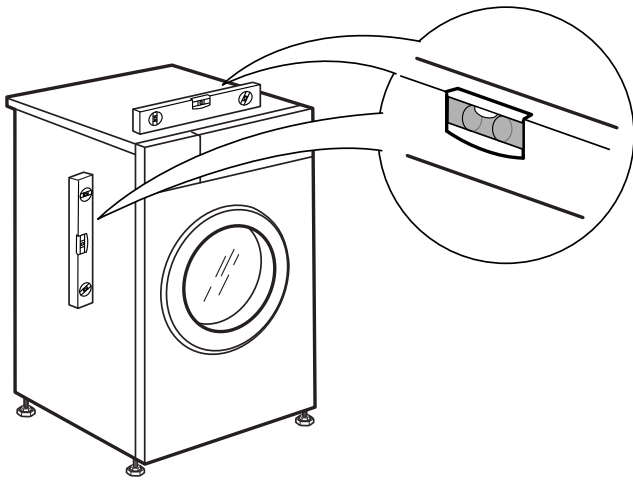
6.



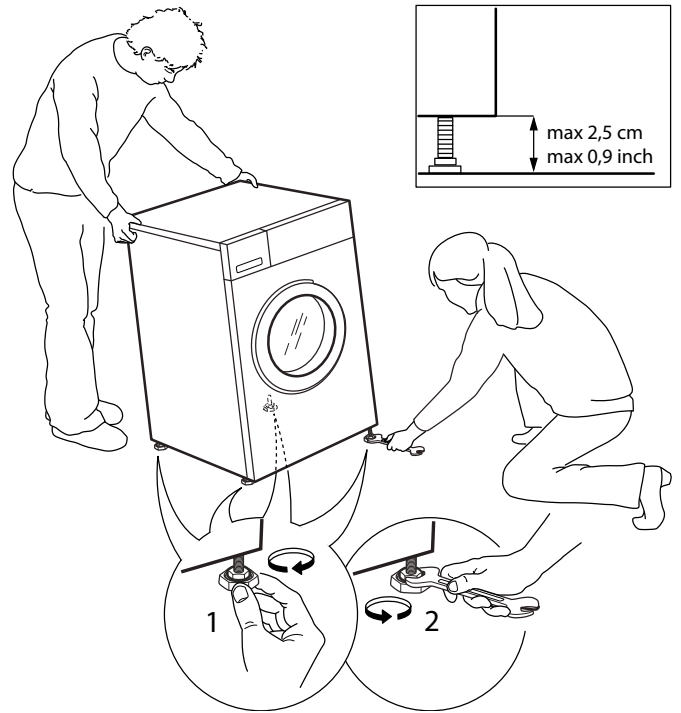
7.



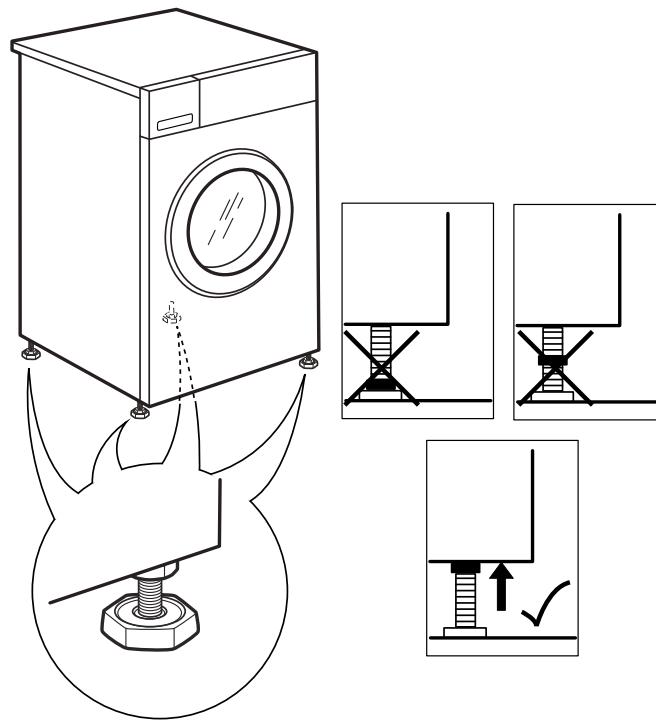
8.



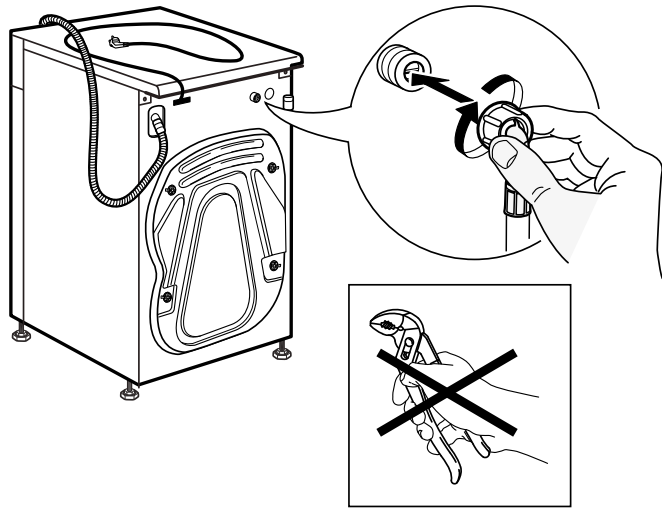
9.



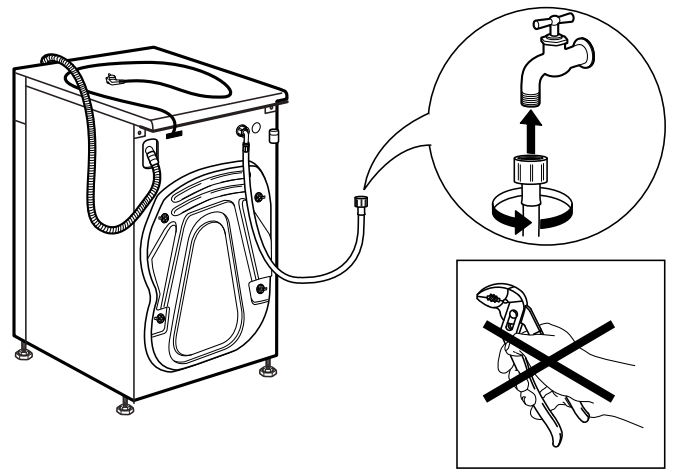
10.



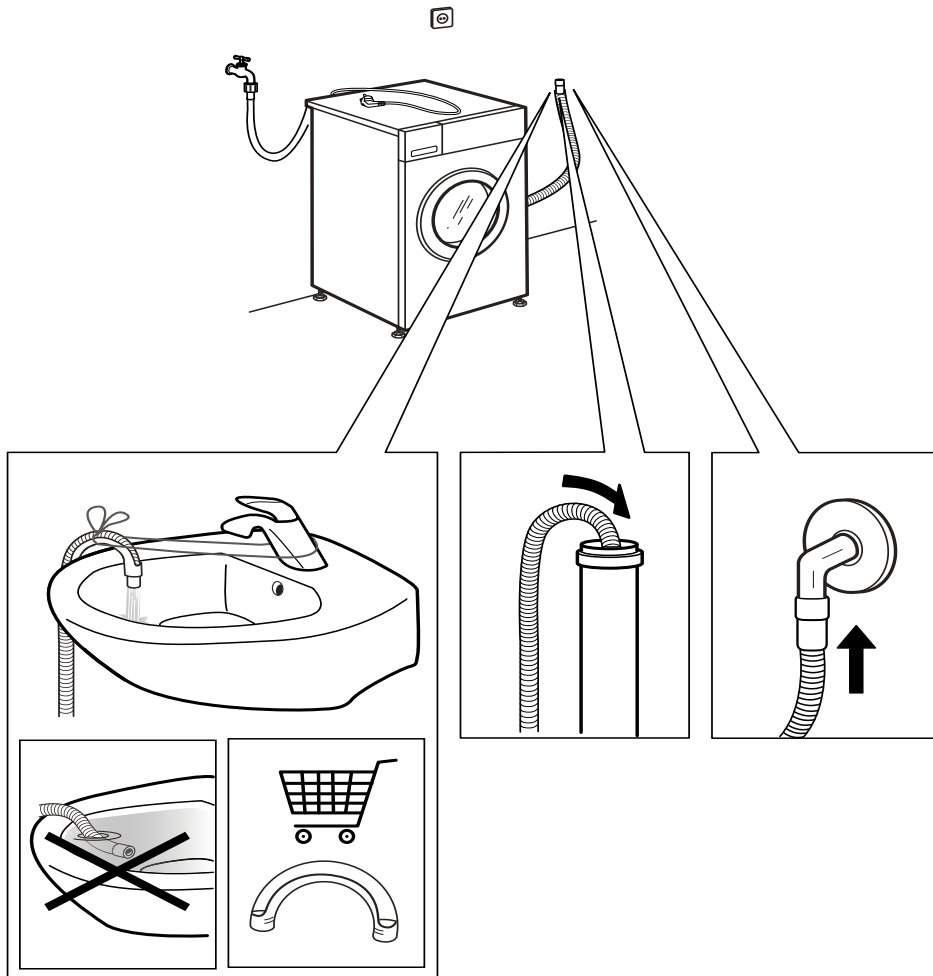
11.



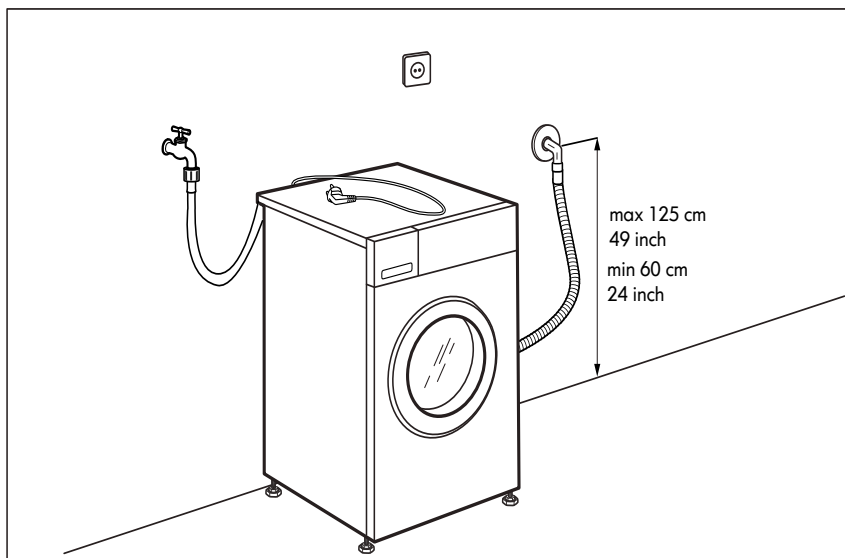
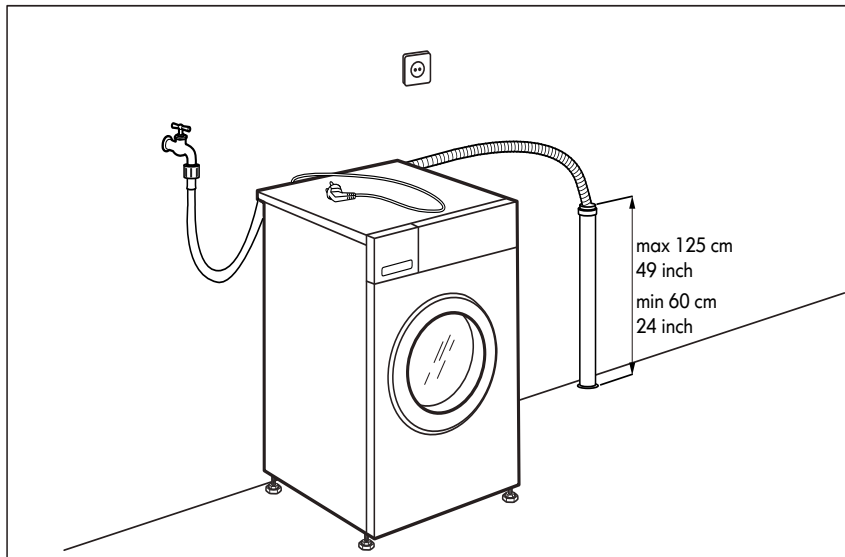
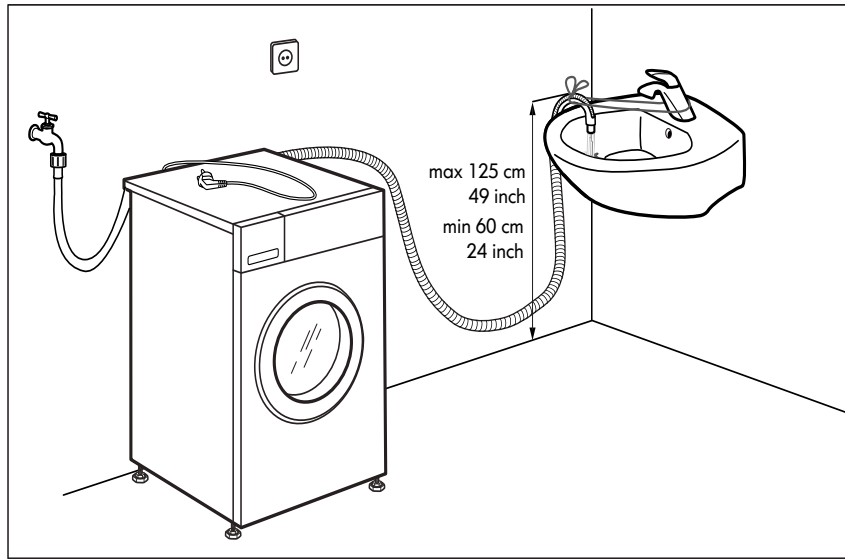
12.



13.



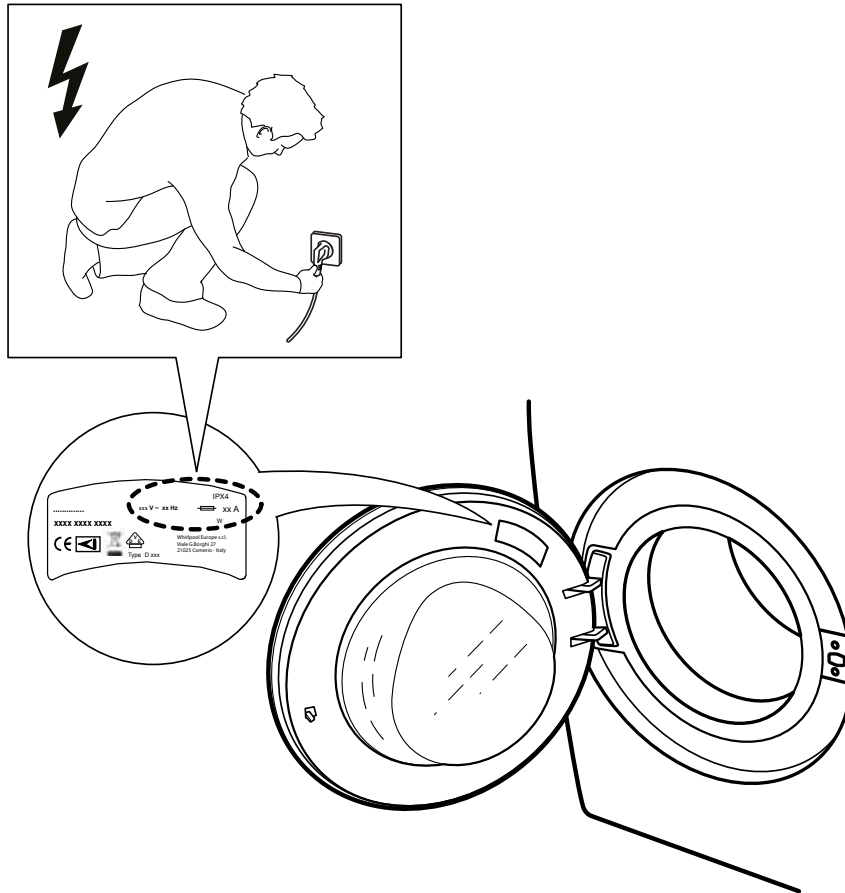
# 14.



---

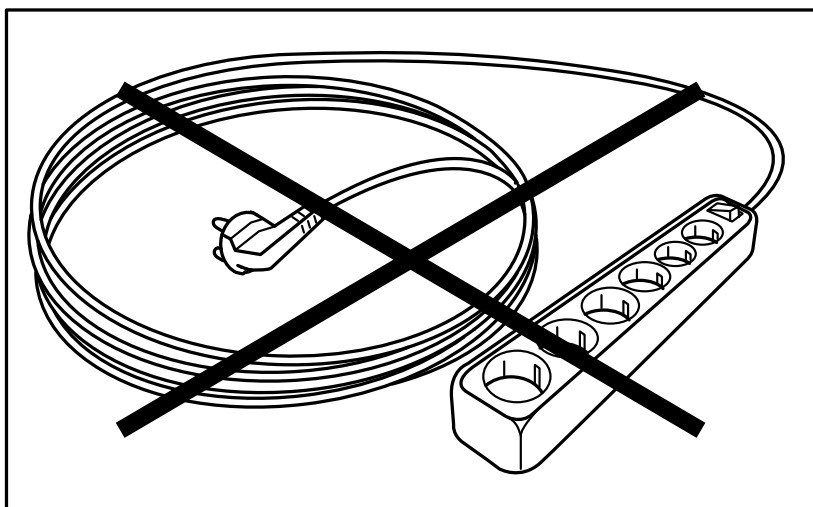
**15.**

---



**16.**

---



---

Marcă înregistrată Whirlpool®/Marcă comercială TM a grupului de societăți Whirlpool -  
© Copyright Whirlpool Europe s.r.l. 2014. Toate drepturile rezervate - <http://www.whirlpool.eu>



**RO**  
**W10771165**

