

GRACIAS POR HABER ADQUIRIDO UN PRODUCTO HOTPOINT.

Para recibir asistencia completa, registre el aparato en [www.hotpoint.eu/register](http://www.hotpoint.eu/register)



Antes de usar el electrodoméstico, lea atentamente la guía de Salud y Seguridad.

Es obligatorio quitar los tornillos de protección para el transporte antes de usar el electrodoméstico. Para obtener información detallada sobre cómo quitarlos, consulte la Guía de instalación.

PANEL DE CONTROL

1. Botón ENCENDIDO/APAGADO
2. Botón SÓLO SECADO y luz indicadora
3. Botón BLOQUEO TECLAS y luz indicadora
4. Botón ACTIVE CARE
5. Luces indicadoras de ACTIVE CARE
6. Botón MARCHA/PAUSA y luz indicadora
7. Botón INICIO DIFERIDO y luz indicadora
8. Botón NIVEL DE SECADO
9. Botón CENTRIFUGADO
10. Botón TEMPERATURA
11. SELECTOR DE CICLOS DE LAVADO

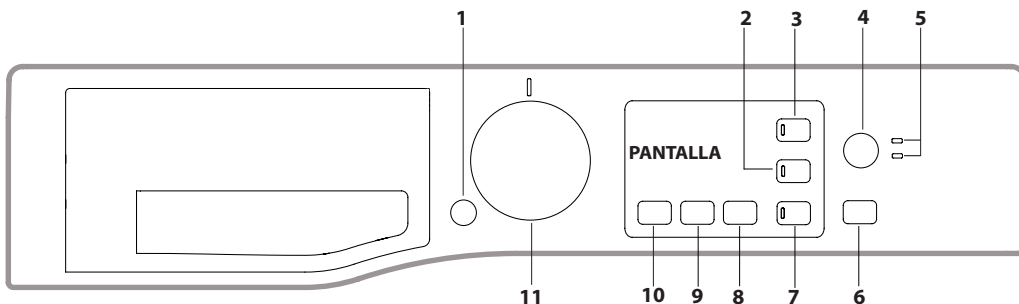


TABLA DE CICLOS DE LAVADO

Carga máxima de lavado 8 kg. Carga máxima de secado 6 kg.  
El consumo de energía con la lavadora apagada es de 0.5 W/encendida es de 8 W

Ciclo de lavado	Temperatura		Vel. de centrifugado máx. (rpm)	Carga máx. lavado (kg)	Duración (h : m)	Secado	Carga máx. secado (kg)	Detergentes y aditivos		Detergente recomendado		Humedad residual % (***)	Consumo de energía kWh	Cantidad total de agua l	Temperatura de lavado °C
	Ajustes	Intervalo						Lavado	Suavizante	Detergente en polvo	Detergente líquido				
1 Lava & Seca XS Rápido	30 °C	30 °C	1400	1.0	**	✓	1.0	●	○	-	✓	-	-	-	-
2 Lava & Seca Mixto	30 °C	✳-30 °C	1200	3.0	**	✓	3.0	●	○	-	✓	-	-	-	-
3 Lava & Seca XL Cama/Baño	60 °C	✳-60 °C	1400	5.0	**	✓	5.0	●	○	-	✓	-	-	-	-
4 Algodón (2)	40 °C	✳-60 °C	1400	8.0	3:55	✓	6.0	●	○	✓	✓	49	1.400	105	45
5 Sintéticos (3)	40 °C	✳-60 °C	1200	4.0	2:55	✓	4.0	●	○	✓	✓	35	0.800	55	43
6 Lana	40 °C	✳-40 °C	800	2.0	**	✓	2.0	●	○	-	✓	-	-	-	-
7 Delicados	30 °C	✳-30 °C	600 (****)	1.0	**	✓	1.0	●	○	-	✓	-	-	-	-
8 Antialérgico	60 °C	40 °C - 60 °C	1400	5.0	**	✓	5.0	●	○	✓	✓	-	-	-	-
9 Antimanchas	20 °C	✳-20 °C	1400	8.0	**	✓	6.0	●	○	-	✓	-	-	-	-
10 Lavado & Higiene Vapor	60 °C	✳-60 °C	1400	5.0	**	-	-	●	○	✓	✓	-	-	-	-
11 Centrif. & Drenaje *	-	-	1400	8.0	**	✓	6.0	-	-	-	-	-	-	-	-
12 Aclarado & Centrif.	-	-	1400	8.0	**	✓	6.0	-	○	-	-	-	-	-	-
13 Lavado 20 °C	20 °C	✳-20 °C	1400	8.0	1:50	-	-	●	○	-	✓	49	0.160	90	22
14 Eco 40-60 (1) (Lavado)			1351	8.0	3:38	✓	-	●	○	✓	✓	53	0.585	61	30
			1351	4.0	2:48	✓	6.0	●	○	✓	✓	53	0.335	45	26
15 Intensivo 60-90 °C	60 °C	✳-90 °C	1400	8.0	2:45	✓	6.0	●	○	✓	✓	49	0.900	90	55
			1351	2.0	2:20	✓	-	●	○	✓	✓	53	0.187	35	23
16 Lavado Rápido	30 °C	✳-30 °C	1200 (****)	4.5	0:30	-	-	●	○	-	✓	71	0.200	45	27

● Dosis necesaria ○ Dosis opcional

14 Eco 40-60 (4) (Lavado y secado)	40 °C	40 °C	1351	6.0	10:15	✓	6.0	●	○	✓	✓	0	3.174	55	24
			1351	3.0	5:55	✓	3.0	●	○	✓	✓	0	1.560	37	22

La duración del ciclo indicado en la pantalla o en el manual de instrucciones es estimado y ha sido calculado en condiciones normales. La duración efectiva puede variar en función de numerosos factores, como la temperatura o presión del agua entrante, temperatura exterior, cantidad de detergente, cantidad y tipo de carga, equilibrio de la carga y otras opciones adicionales que se hayan seleccionado. Los valores dados para programas que no sean Eco 40-60 son solo indicativos.

1) Eco 40-60 (Lavado)- Ciclo de lavado de prueba en cumplimiento del reglamento Ecodesign 2019/2014 de la UE. El programa más eficiente en términos de consumo de agua y energía para el lavado de prendas de algodón con suciedad normal.  
Nota: los valores de velocidad de centrifugado mostrados en la pantalla pueden diferir ligeramente de aquellos indicados en la tabla.

4) Eco 40-60 (Lavado y secado) - Ciclo de prueba de lavado y secado según el reglamento Ecodesign 2019/2014 de la UE. Para acceder al ciclo de lavado y secado, seleccione el programa de lavado "Eco 40-60" y ajuste el nivel de secado en "A3". El programa más eficiente en términos de consumo de agua y energía para el lavado y secado de prendas de algodón con suciedad normal. Al finalizar el ciclo, las prendas se pueden guardar directamente en el armario.

Para todos los institutos de pruebas:

- 2) Ciclo Algodón largo: seleccione el programa ALGODÓN a la temperatura de 40°C.
- 3) Ciclo Sintéticos largo: seleccione el ciclo SINTÉTICOS a una temperatura de 40°C.

\* Si se selecciona el ciclo 11 excluyendo el centrifugado, la lavadora solamente drena.

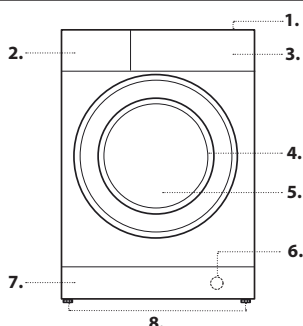
\*\* La duración de los programas de lavado pueden consultarse en la pantalla.

\*\*\* Después del fin del programa, con centrifugado a la máxima velocidad seleccionable, en configuración de default.

\*\*\*\* La pantalla muestra sólo la velocidad de centrifugado sugerida por defecto.

DESCRIPCIÓN DEL PRODUCTO

1. Parte superior
2. Cajón de detergente
3. Panel de control
4. Asa
5. Puerta
6. Bomba de drenaje (detrás del zócalo)
7. Zócalo (extraíble)
8. Patas ajustables (2)



CAJÓN DE DETERGENTE

Compartimento \*:

No introduzca detergente en este compartimento.

Compartimento 1: Detergente de lavado (en polvo o líquido)

Si se usa detergente líquido, dejar colocado el separador de plástico A (en dotación) para dosificar mejor la cantidad de detergente.

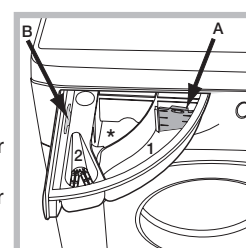
Si se usa detergente en polvo, coloque el separador en la ranura B.

Compartimento 2: Aditivos (suavizantes, etc.)

El suavizante no debe exceder el nivel "MAX".

! Utilizar detergente en polvo para prendas de algodón blancas, para el prelavado y para el lavado a una temperatura de más de 60°C.

! Seguir las instrucciones del envase del detergente.



## CICLOS DE LAVADO

Siga cuidadosamente las instrucciones de los símbolos que figuran en las etiquetas de las prendas para un correcto lavado. El valor que se indica en el símbolo es la temperatura máxima recomendada para el lavado de la prenda.



### Lava & Seca XS Rápido

Este ciclo sirve para lavar y secar sin interrupción prendas pequeñas o camisetas de diferentes tejidos y colores, hasta 1kg en 45'. Para lograr resultados óptimos, use un detergente líquido.

### Lava & Seca Mixto

Utilice este ciclo para lavar y secar prendas mixtas (algodón y sintéticos) en menos de 4 horas. Este ciclo se puede usar para lavar y secar cargas de hasta la mitad de la capacidad de secado de la máquina; se recomienda utilizar detergente líquido.

### Lava & Seca XL Cama/Baño

Este ciclo sirve para lavar y secar sin interrupción elementos de algodón voluminosos, como sábanas y toallas, con la posibilidad de cargar la máquina completamente; se recomienda utilizar detergente líquido.

### Algodón

Adecuado para el lavado de toallas, ropa interior, manteles, etc. de lino resistente y algodón, sucios o muy sucios.

### Sintéticos

Específico para prendas sintéticas (ej. poliéster, poliacrílico, viscosa, etc.). Si la suciedad resulta difícil de eliminar, se puede aumentar la temperatura a 60° y se puede utilizar detergente en polvo.

### Lana - Wool Care

El ciclo de lavado de la lana ha sido aprobado por The Woolmark Company para el lavado de prendas de lana lavables a máquina, siempre que el lavado se realice respetando las instrucciones contenidas en la etiqueta de la prenda y las indicaciones suministradas por el fabricante de la lavadora. El logo Woolmark es una marca de certificación en muchos países. M2227



### Delicados

Para el lavado de prendas muy delicadas. Para el mejor resultado, se recomienda dar la vuelta a las prendas antes del lavado y utilizar detergente líquido. Si se añade una opción de secado temporizada, al final del ciclo de lavado se realiza un ciclo de secado muy delicado, gracias a una manipulación ligera y a un control adecuado de la temperatura del chorro de agua. Las duraciones recomendadas son:

1 kg de prendas sintéticas --> 150 min

1 kg de prendas sintéticas y de algodón --> 180 min

1 kg de prendas de algodón --> 180 min

El grado de sequedad depende de la carga y la composición del tejido.

### Antialérgico

Adecuado para eliminar los principales alérgenos como polen, ácaros o pelo de gato o perro.

### Antimanchas

Este programa asegura la eliminación de manchas a bajas temperaturas, preservando los tejidos y los colores. Es adecuado para el lavado de prendas de colores resistentes muy sucias. Cuando se utilice este programa, se aconseja no mezclar prendas de distintos colores. Se aconseja el uso de detergente en polvo.

### Lavado & Higiene Vapor

Este ciclo es adecuado para lavar prendas de algodón. El lavado es mejorado por la generación de vapor al final del ciclo, que elimina hasta el 99,9% de virus y bacterias\*, sin el uso de aditivos desinfectantes.

! Se podría percibir la presencia de vaho en la puerta de la lavadora a causa del vapor que se genera durante el funcionamiento.

\*Prubado independientemente por Intertek con Prototparvovirus de roedores de tipo 1, un virus representativo, y con bacterias de alergia en el programa Algodón 60°C con la opción Higiene Vapor activada.

### Centrif. & Drenaje

Centrifuga la carga y vacía el agua. Para prendas resistentes. Si se excluye el ciclo de centrifugado, la lavadora solamente desagua.

### Aclarado & Centrif.

Aclara y luego centrifuga. Para prendas resistentes.

### Lavado 20°C

Para el lavado de prendas de algodón poco sucias a una temperatura de 20 °C.

### Eco 40-60

Para el lavado de prendas de algodón con suciedad normal lavables a 40°C o 60°C simultáneamente en el mismo ciclo. Es el programa de algodón estándar y el más eficiente en cuanto a consumo de agua y energía.

! El ciclo se ejecuta sólo a 40°C según la reglamentación.

### Intensivo 60-90°C

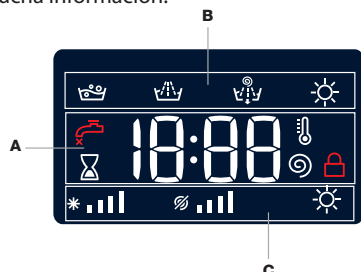
Para prendas de colores resistentes y blancos muy sucios.

### Lavado rápido

Para el lavado rápido de prendas poco sucias. No es adecuado para lana, seda o prendas que deben lavarse a mano.

## PANTALLA

La pantalla es muy útil a la hora de programar la lavadora secadora y proporciona mucha información.



La sección **A** muestra la duración de los ciclos de lavado disponibles y, una vez que empieza el ciclo, muestra el tiempo restante hasta el fin del ciclo (la pantalla muestra en principio la duración máxima del ciclo seleccionado, que en lo sucesivo varía según la carga de la lavadora y los ajustes elegidos); si se ha seleccionado la función de Inicio Diferido, la pantalla muestra el tiempo restante hasta el comienzo del ciclo de lavado seleccionado.

Además, pulsando el botón correspondiente se visualizan los valores máximos de temperatura, velocidad de centrifugado y tipo de secado relativos al programa seleccionado o a los programas seleccionados más recientemente, si son compatibles con el programa seleccionado.

Las "fases de lavado" relativas al ciclo seleccionado y la "fase de lavado" en ejecución aparecen en la sección **B**:

Lavado principal

Aclarado

Centrifugado/Drenaje

Secado

La sección **C** muestra -de izquierda a derecha- los iconos correspondientes a la temperatura, al centrifugado y al secado.

Las barras de "temperatura" \* indican la máxima temperatura seleccionable para el ciclo elegido.

Las barras de "centrifugado" indican la máxima velocidad de centrifugado seleccionable para el ciclo elegido.

El símbolo se enciende durante la selección de los ajustes de secado.

## INDICADOR DE PUERTA BLOQUEADA

Si está encendido, el símbolo indica que la puerta está bloqueada. Para evitar cualquier tipo de daño, espere hasta que el símbolo se apague antes de intentar abrir la puerta.

Para abrir la puerta mientras un ciclo está en marcha, pulse el botón MARCHA/PAUSA ; si el símbolo está apagado, la puerta puede abrirse.

## PRIMERA PUESTA EN MARCHA

Una vez que la lavadora haya sido instalada, y antes de usarla por primera vez, realice un ciclo de lavado sin ropa y con detergente, y utilice el ciclo "Autolimpieza".

## USO DIARIO

Prepare la ropa siguiendo los consejos que aparecen en la sección "TRUCOS Y CONSEJOS".

- Pulse el botón ENCENDIDO/APAGADO ; la luz indicadora de MARCHA/PAUSA parpadeará lentamente.

- Abra la puerta. Introduzca la colada y asegúrese de no superar la carga máxima indicada en la tabla del ciclo de lavado.

- Extraiga el cajón de detergente y vierta el detergente en la cubeta correspondiente como se describe en la sección "CAJÓN DE DETERGENTE".

- Cierre la puerta.

- La máquina mostrará automáticamente la temperatura y velocidad de centrifugado máximas para el ciclo seleccionado, o en su defecto, los últimos valores seleccionados si son compatibles con el ciclo de lavado elegido. Al pulsar el botón se reduce gradualmente la temperatura del agua, hasta llegar a "OFF" (agua fría). Al pulsar el botón se reduce gradualmente la velocidad de centrifugado hasta excluirlo completamente ("OFF"). Al pulsar los botones nuevamente se restablecen los valores máximos del ciclo seleccionado.

- Seleccione el ciclo de lavado deseado.

- Seleccione las funciones deseadas.

### INICIO DEL CICLO

Pulse el botón MARCHA/PAUSA .

La máquina bloquea la puerta (símbolo encendido) y el tambor empieza a girar; la puerta se desbloquea (símbolo apagado) y se vuelve a bloquear (símbolo encendido) como fase de preparación de cada ciclo de lavado. El sonido "clac" es signo del funcionamiento del mecanismo de bloqueo de la puerta. Una vez bloqueada la puerta, el tambor se llena de agua y comienza el ciclo de lavado.

## INTERRUMPIR UN CICLO

Para interrumpir el ciclo de lavado, pulse el botón MARCHA/PAUSA otra vez; la luz indicadora parpadeará. Para reanudar el ciclo de lavado desde el punto de la interrupción, pulse el botón MARCHA/PAUSA nuevamente.

## APERTURA DE LA PUERTA (SI FUERA NECESARIO)



Una vez iniciado el ciclo, el símbolo se enciende para indicar que no se puede abrir la puerta. Mientras el ciclo de lavado está en funcionamiento, la puerta permanece bloqueada. Para abrir la puerta mientras el ciclo está en marcha, por ejemplo para añadir o sacar prendas, pulse el botón de MARCHA/PAUSA para pausar el ciclo; la luz indicadora parpadeará. Si el símbolo está apagado, se puede abrir la puerta. Pulse de nuevo el botón de MARCHA/PAUSA para reanudar el ciclo.

## CAMBIAR UN CICLO DE LAVADO EN FUNCIONAMIENTO

Para cambiar un programa de lavado mientras este está en funcionamiento, pare la lavadora secadora pulsando el botón de MARCHA/PAUSA (la correspondiente luz indicadora parpadeará), luego seleccione el nuevo ciclo deseado y pulse el botón de MARCHA/PAUSA de nuevo.

! Para cancelar un ciclo que ya ha empezado, mantenga pulsado el botón ENCENDIDO/APAGADO . El ciclo se parará y la lavadora se apagará.

## FIN DEL CICLO DE LAVADO

Se indicará con la palabra "END" en la pantalla. Cuando el símbolo  se apague, se podrá abrir la puerta. Abra la puerta y apague la máquina. Si no se pulsa el botón de "ENCENDIDO/APAGADO" , la lavadora se apagará automáticamente 10 minutos después. Corte el paso del agua y vacíe la lavadora. Deje la puerta entreabierta para permitir que el tambor se seque.


## OPCIONES

- Si la opción seleccionada no es compatible con el ciclo de lavado ajustado, una luz indicadora parpadeará y la opción no se activará.

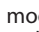
### Inicio diferido

Para retrasar el comienzo del ciclo de lavado seleccionado, pulse el botón varias veces hasta alcanzar el lapso de espera deseado. Para desactivar la función de comienzo retrasado, presione el botón hasta que aparezca "OFF" en la pantalla.

### Temperatura

Cada ciclo de lavado tiene una temperatura prevista. Para modificar la temperatura, pulse el botón . El valor aparecerá en la pantalla.

### Centrifugado

Cada ciclo de lavado tiene una velocidad de centrifugado prevista. Para modificar la velocidad de centrifugado, pulse el  botón. El valor aparecerá en la pantalla.

### Active Care

Esta lavadora secadora está equipada con la innovadora tecnología "Active Care", que puede activarse en 2 modos:


- Cuando Active Care está en modo "Lavado", el agua y el detergente se pre-mezclan para activar inmediatamente los ingredientes de limpieza del detergente. La emulsión obtenida se introduce directamente en el tambor de la lavadora secadora y penetra en las fibras con mayor eficacia, para eliminar la suciedad a baja temperatura, preservando los colores y los tejidos.
- Cuando Active Care está en modo "Lava & Seca", además de las funciones del modo "Lavado", la tecnología Active Care selecciona la temperatura de secado correcta para asegurar resultados de secado impecables.

! Nótese que en el modo "Lava & Seca" la fase de secado se activa automáticamente y comienza inmediatamente después de la fase de lavado sin ninguna interrupción.

Los ciclos compatibles con Active Care son: Algodón, Sintéticos, Antialérgico, Antimanchas e Intensivo 60-90°C

! La opción modifica la duración del ciclo.

### Nivel de secado

El botón  "Nivel de secado" añade una fase de secado que comenzará automáticamente al final de la fase de lavado, sin interrupción. La máquina selecciona el nivel de secado máximo compatible con el ciclo de lavado seleccionado. Es posible cambiar el ajuste de secado pulsando el botón para elegir el nivel de secado o el tiempo de secado deseado:

- **Armario (A3):** adecuado para ropa que se puede guardar en el armario sin planchar.

- **Percha (A2):** ideal para prendas que no necesitan secarse por completo.

- **Plancha (A1):** adecuado para prendas que necesitan planchado; la humedad residual facilita la eliminación de las arrugas.

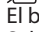
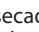

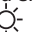
- **Tiempo de secado:** de **210 a 30** minutos.

! Siempre se añade un periodo de enfriamiento al final de cada ciclo de secado.

Si la carga de ropa por lavar y secar supera la capacidad máxima de secado de la máquina, efectúe sólo el lavado.

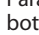



Luego retire algunas prendas del tambor hasta reducir la carga a la capacidad máxima de secado. Siga las instrucciones del ciclo "Sólo secado".

### Sólo secado

El botón  "Sólo secado"  sirve para lanzar un ciclo de sólo secado. Seleccione el ciclo de lavado compatible con el tipo de ropa que desee secar. Pulse el botón  para omitir la fase de lavado y efectuar sólo el secado. El nivel de secado se ajusta automáticamente en el máximo posible para el ciclo seleccionado. Es posible cambiarlo pulsando el botón de secado . Pulse el botón de Marcha. Los ciclos compatibles aparecen en la "Tabla de ciclos de lavado".

! Siempre se añade un periodo de enfriamiento al final de cada ciclo de secado.

## BLOQUEO TECLAS

Para activar el bloqueo del panel de control, pulse y mantenga pulsado el botón  durante aproximadamente 2 segundos. Cuando aparece en pantalla el símbolo , el panel de control está bloqueado (excepto el botón ENCENDIDO/APAGADO ). Esto impide que se modifiquen accidentalmente los ciclos de lavado, sobre todo cuando hay niños en casa. Para desactivar el bloqueo del panel de control, pulse y mantenga pulsado el botón  durante aproximadamente 2 segundos.

## TRUCOS Y CONSEJOS

### Divida la colada por:

Tipo de tejido (algodón, fibras variadas, sintéticos, lana, prendas de lavado a mano). Color (separe las prendas de color de las blancas, lave las prendas de color nuevas por separado). Prendas delicadas (lave las prendas pequeñas - como medias de nailon - y las prendas con cierres - como sujetadores - en una bolsa para colada).

### Vacíe los bolsillos:

Objetos como monedas o encendedores pueden dañar el tambor y otros componentes de la lavadora secadora. Revise todos los bolsillos.

### Siga la recomendación de dosificación / aditivos

Para optimizar el resultado de limpieza y evitar irritaciones cutáneas por exceso de detergente residual. Y también para ahorrar dinero, evitando el derroche de detergente.

### Utilice bajas temperaturas y una mayor duración

Los programas más eficientes en cuanto al consumo de energía son generalmente los que funcionan a temperaturas más bajas y de mayor duración.

### Respete el nivel de carga

Cargue la lavadora en la medida indicada en la "Tabla de ciclos de lavado" para ahorrar agua y energía.

### Ruido y residuos de humedad

Dependen de la velocidad del tambor: cuanto más alta la velocidad, más alto será el ruido y menores los residuos de humedad.

## CUIDADO Y MANTENIMIENTO

*Antes de efectuar tareas de limpieza y mantenimiento, apague la lavadora secadora y desconéctela de la corriente. No utilice líquidos inflamables para limpiar la lavadora secadora. Haga limpieza y mantenimiento de la lavadora secadora periódicamente (al menos 4 veces al año).*

### Corte el paso del agua y desconecte la lavadora de la corriente

Cierre la llave de paso del agua después de cada lavado. Así se limita el desgaste del sistema hidráulico de la lavadora secadora y se ayuda a prevenir pérdidas.


Desconecte de la corriente la lavadora secadora para limpiarla y para todas las tareas de mantenimiento.

### Limpie la lavadora secadora

Las partes externas y los componentes de goma del aparato se pueden limpiar con un paño suave humedecido en agua tibia con jabón. No use disolventes ni sustancias abrasivas.

La lavadora secadora cuenta con un ciclo de "Autolimpieza" para sus partes internas; debe utilizarse sin ninguna carga en el tambor.

Para optimizar este ciclo, es posible utilizar detergente (10 % de la cantidad especificada para prendas ligeramente sucias) o aditivos especiales para limpiar la lavadora secadora. Se recomienda realizar un ciclo de limpieza cada 40 ciclos de lavado.

Para iniciar el programa, pulse el botón  durante 5 segundos.

El ciclo comenzará automáticamente y durará unos 70 minutos. Para detener el ciclo, pulse el botón MARCHA/PAUSA .

### Limpieza del cajón de detergente

Para quitar el cajón del detergente, levántelo y tire hacia fuera. Lavarlo con agua corriente; repetir esta operación con frecuencia.

### Cuidado de la puerta y del tambor

Deje siempre la puerta entreabierta para evitar la aparición de malos olores.

### Limpieza de la bomba

La lavadora secadora cuenta con una bomba auto limpiadora que no requiere mantenimiento. A veces pueden caer objetos pequeños (como monedas o botones) en la precámara que protege la bomba, ubicada en la parte inferior de la lavadora.

! Asegúrese de que el ciclo de lavado haya terminado y desenchufe la máquina.

Para acceder a la precámara:

1. quite el panel de cobertura situado en la parte delantera de la máquina con la ayuda de un destornillador presionando en el centro y a los lados y úselo como palanca;
2. desenrosque la tapa de la bomba de drenaje girándola en sentido antihorario: es normal que salga un poco de agua;
3. limpie el interior completamente;
4. vuelva a enroscar la tapa;
5. coloque el panel en su lugar, asegurándose de que los ganchos hayan sido introducidos correctamente en las ranuras correspondientes antes de empujarlo hacia la máquina.

### Controlar el tubo de alimentación de agua

Controle el tubo de alimentación al menos una vez al año. Si presenta grietas o está roto, deberá ser sustituido: durante los lavados, las fuertes presiones del agua podrían provocar roturas imprevistas en el tubo.

! Nunca use tubos que hayan sido usados anteriormente.

## ACCESORIOS

*Póngase en contacto con nuestro Servicio Técnico para conocer cuáles de los siguientes accesorios están disponibles para este modelo de lavadora secadora.*

### Kit de apilado para lavadora



Con este accesorio es posible colocar la secadora encima de la lavadora secadora, ahorrando espacio y facilitando la carga y descarga de la secadora.

## TRANSPORTE Y MANIPULACIÓN

*No levante la lavadora secadora sujetándola por la parte superior.*




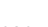
Desenchufe el aparato y cierre el paso del agua. Compruebe que la puerta y el cajón de detergente están bien cerrados. Separe el tubo de alimentación de la toma del agua y luego separe el tubo del desagüe. Vacíe el agua que queda en el tubo y asegure este último para que no se dañe durante el transporte.

Coloque los tornillos de transporte. Repita, en orden inverso, el procedimiento de extracción de los tornillos de transporte descrito en las "Instrucciones de instalación".

**MODO DEMO:** para desactivar esta función, apague la lavadora secadora. Luego mantenga pulsado el botón "MARCHA/PAUSA" , en 5 segundos pulse también el botón "ENCENDIDO/APAGADO"  y mantenga pulsados ambos botones durante 2 segundos.

## RESOLUCIÓN DE PROBLEMAS

Su lavadora secadora podría fallar ocasionalmente. Antes de ponerse en contacto con el Servicio de Asistencia Técnica, primero fíjese si se trata de un problema que puede resolverse fácilmente usando la siguiente lista.

Anomalías	Posibles causas/Solución
<b>La lavadora secadora no se enciende.</b>	El aparato no está enchufado completamente a la toma de corriente o no lo suficiente como para hacer contacto.
	No hay corriente eléctrica en casa.
<b>El ciclo de lavado no comienza.</b>	La puerta de la lavadora secadora no está bien cerrada.
	El botón ENCENDIDO/APAGADO  no ha sido pulsado.
	El botón MARCHA/PAUSA  no ha sido pulsado.
	La llave de paso del agua está cerrada.
<b>La lavadora secadora no se llena de agua (en la pantalla aparece "H2O").</b>	Se ha programado el inicio diferido.
	El tubo de alimentación de agua no está conectado al grifo.
	El tubo presenta pliegues.
	La llave de paso del agua está cerrada.
	Falta agua en la casa.
	La presión es demasiado baja.
<b>La lavadora secadora carga y descarga agua continuamente.</b>	El botón MARCHA/PAUSA  no ha sido pulsado.
	La manguera de desagüe no está instalada a una altura entre los 65 y 100 cm del suelo.
	El extremo del tubo de desagüe está sumergido en el agua.
	El sistema de descarga de pared no tiene un respiradero.
	Si el problema persiste después de estas comprobaciones, cierre la llave de paso del agua, apague el aparato y póngase en contacto con el Servicio de Asistencia Técnica. Si la vivienda se encuentra en uno de los pisos más altos de un edificio, es posible que se den fenómenos de sifonaje, hecho que provocaría que la lavadora secadora cargara y drene agua continuamente. Para solucionar el problema, en los comercios hay disponibles válvulas especiales antisifón que evitan este fenómeno.
<b>La lavadora secadora no dreña o no centrifuga.</b>	El ciclo no incluye el desagüe: con ciertos ciclos debe iniciarse manualmente.
	El tubo de desagüe presenta pliegues.
	El conducto de desagüe está obstruido.
<b>La lavadora secadora vibra mucho durante el centrifugado.</b>	El tambor no se desbloqueó correctamente durante la instalación.
	La lavadora secadora no está nivelada.
	La lavadora secadora está demasiado cerca de otros muebles y paredes.
<b>La lavadora secadora tiene fugas.</b>	El tubo de alimentación de agua no está enroscado correctamente.
	El cajón de detergente está obstruido.
	El tubo del desagüe no está bien ajustado.
<b>La luz indicadora de Marcha/PAUSA  parpadea rápidamente y aparece un código de error en la pantalla (por ejemplo: F-01, F-..).</b>	Apague y desenchufe la máquina. Espere aproximadamente 1 minuto y vuelva a enchufarla y encenderla. Si el problema persiste, póngase en contacto con el Servicio de Asistencia Técnica.
<b>Hay demasiada espuma.</b>	El detergente no es adecuado para lavar a máquina (debe tener una leyenda como "para lavasecadoras" o "para lavado a mano o a máquina" o similar).
	Se ha puesto demasiado detergente.
<b>La lavadora secadora no seca.</b>	El artefacto no está enchufado a la toma de corriente o no lo suficiente como para hacer contacto.
	Se ha producido un corte de corriente en la casa.
	La puerta del aparato no está bien cerrada.
	Se ha programado un Inicio Diferido.
	El NIVEL DE SECADO está en posición OFF.

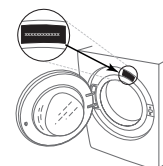


Puede consultar los reglamentos, la documentación estándar, así como pedir piezas de repuesto, mediante alguna de las siguientes formas:

- Utilizando el código QR en tu aplicación
- Visitando nuestra página web [docs.hotpoint.eu](https://docs.hotpoint.eu) y [parts-selfservice.europeanappliances.com](https://parts-selfservice.europeanappliances.com)
- También puede, **ponerse en contacto con nuestro Servicio Postventa** (Consulte el número de teléfono en el folleto de garantía). Cuando se ponga en contacto con nuestro Servicio Postventa, deberá indicar los códigos que figuran en la placa de características de su producto.
- Para más información sobre la reparación y el mantenimiento, el usuario puede consultar la página [www.hotpoint.eu](https://www.hotpoint.eu).

El dato del modelo se puede conseguir utilizando el código QR que figura en la etiqueta de la energía.

La etiqueta también contiene la identificación del modelo útil para consultar el portal de registro en <https://eprel.ec.europa.eu>



# LIMPIEZA Y MANTENIMIENTO

**Para las tareas de limpieza y mantenimiento, apague la lavadora secadora y desconéctela de la corriente. No utilice líquidos inflamables para limpiar la lavadora.**

## LIMPIEZA DEL EXTERIOR DE LA LAVADORA

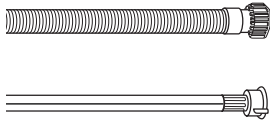
Utilice un paño húmedo para limpiar el exterior de la lavadora.

No utilice limpiacristales o limpiadores de uso general, polvo limpiador o similares para limpiar el panel de control, ya que estas sustancias podrían dañar la impresión.

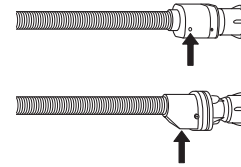
## CONTROL DE LA MANGUERA DE SUMINISTRO DE AGUA

Revise la manguera de entrada con regularidad para ver si está quebradiza y tiene grietas. Si está dañada, adquiera una nueva manguera a través de nuestro servicio posventa o de nuestros distribuidores especializados.

Según el tipo de manguera:



Si la manguera de entrada tiene un revestimiento transparente, compruebe periódicamente si el color se intensifica localmente. Si es así, puede ser que la manguera pierda y deba ser reemplazada.

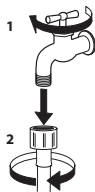


Para cortar el paso del agua, controle el indicador de la válvula de seguridad (ver la flecha). Si está en rojo, se ha activado la función de corte del agua, y la manguera se debe reemplazar con una nueva.

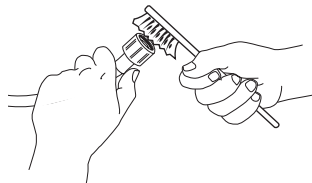
Para poder desenroscar la manguera, puede ser necesario presionar un botón de desbloqueo (si lo hay).

## LIMPIEZA DE LOS FILTROS DE MALLA EN LA MANGUERA DE SUMINISTRO DE AGUA

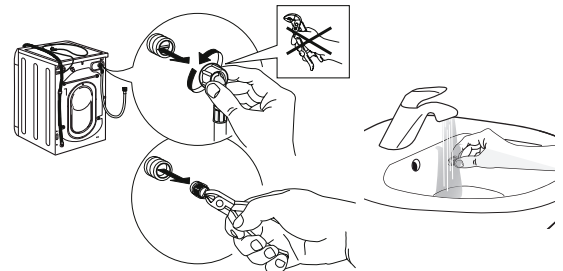
1. Cierre el grifo del agua y desenrosque la manguera de entrada.



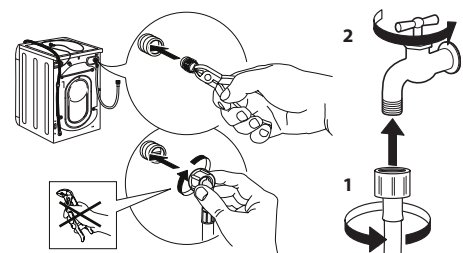
2. Limpie bien el filtro de malla en el extremo de la manguera utilizando un cepillo fino.



3. Ahora desenrosque a mano la manguera de entrada de la parte trasera de la lavadora. Extraiga el filtro de la válvula que está en la parte trasera de la lavadora utilizando una pinza y límpielo bien.



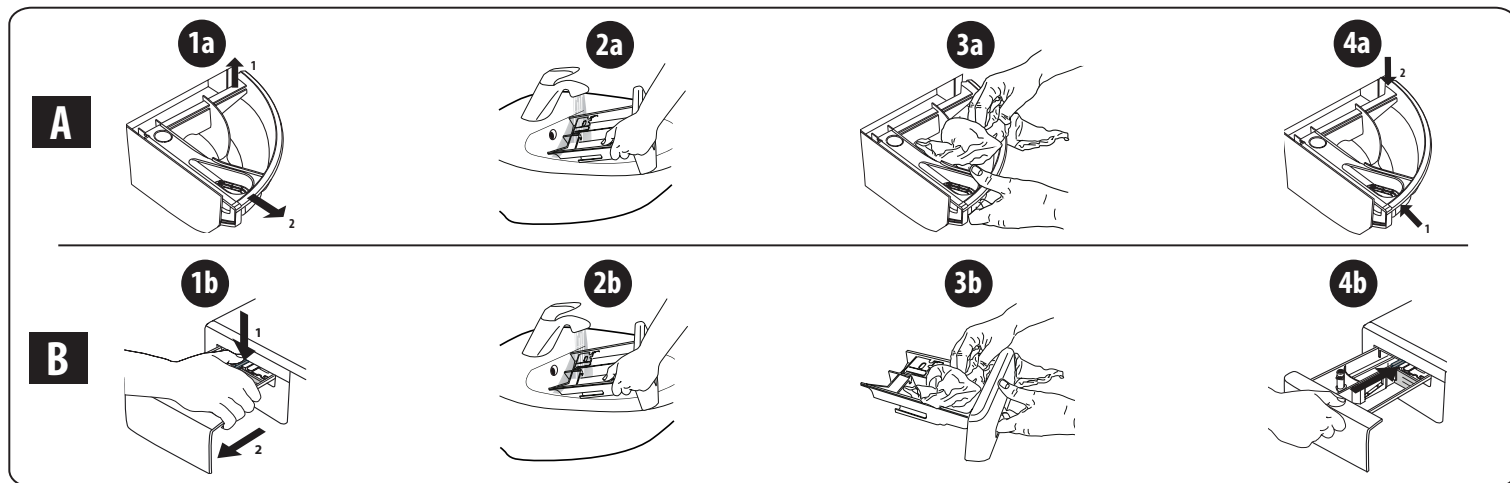
4. Vuelva a colocar el filtro. Conecte la manguera de entrada al grifo del agua y a la lavadora. No utilice herramientas para conectar la manguera de entrada. Abra el grifo del agua y compruebe que todas las conexiones estén bien apretadas.



## LIMPIEZA DEL CAJÓN DE DETERGENTE

Quite el cajón levantándolo y tirando hacia fuera (ver la figura).

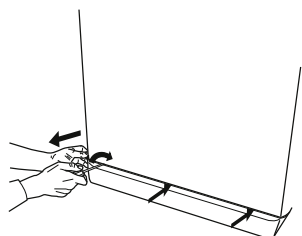
Lávelo con agua corriente. Repita esta operación con frecuencia.



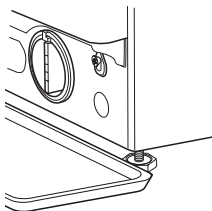
## LIMPIEZA DEL FILTRO DEL AGUA/DRENAJE DEL AGUA RESIDUAL

**Apague y desconecte la lavadora antes de limpiar el filtro del agua o drenar el agua residual. Si ha utilizado un programa de lavado con agua caliente, espere hasta que el agua se enfríe antes de drenarla. Limpiar el filtro del agua regularmente cada 3 meses, para evitar que el drenaje del agua se bloquee después del lavado debido al atascamiento del filtro. Si el agua no drena, la pantalla indica que el filtro del agua podría estar atascado.**

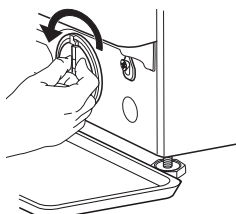
1. Desmontaje del panel de protección: con un destornillador, haga lo que se muestra en la siguiente figura.



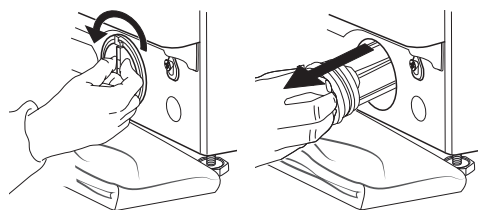
2. Recipiente para el agua drenada: coloque un recipiente bajo y ancho debajo del filtro para recoger el agua que salga.



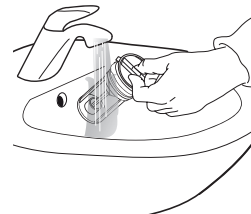
3. Drene el agua: gire lentamente el filtro en el sentido contrario a las agujas del reloj hasta que toda el agua haya salido. Deje que el agua salga sin quitar el filtro. Una vez que el recipiente esté lleno, cierre el filtro del agua girándolo en el sentido de las agujas del reloj. Vacíe el recipiente. Repita el procedimiento hasta que toda el agua haya sido drenada.



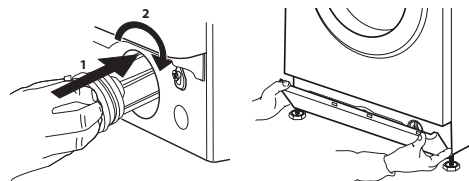
4. Desmontaje del filtro: ponga un trapo de algodón debajo del filtro del agua para que absorba los restos de agua. Retire el filtro del agua girándolo en sentido contrario a las agujas del reloj.



5. Limpie el filtro del agua: elimine los residuos del filtro y lávelo bajo el agua corriente.



6. Coloque el filtro del agua y vuelva a instalar el panel: coloque el filtro del agua girándolo en el sentido de las agujas del reloj. Gírelo todo lo posible; el mango debe quedar en posición vertical. Para probar la estanqueidad del filtro del agua, vierta aproximadamente 1 litro de agua en el compartimento del detergente. Reinstale el plinto.



# TRANSPORTE Y MANIPULACIÓN

**No levante la lavadora sujetándola por la parte superior.**

1. Desconecte la clavija de la corriente y cierre el paso del agua.
2. Asegúrese de que la puerta y el cajón del detergente estén bien cerrados.
3. Desconecte la manguera de entrada del grifo del agua y retire la manguera de desagüe del punto de desagüe. Vacíe las mangueras del agua residual y asegúrese de que no puedan dañarse durante el transporte.
4. Coloque los pernos de transporte. Para quitar los pernos de transporte, siga la secuencia inversa a las instrucciones de la guía de instalación.

**Importante:** no transporte la lavadora sin haber puesto los pernos de transporte.

## SERVICIO POSVENTA

### ANTES DE LLAMAR AL SERVICIO POSVENTA

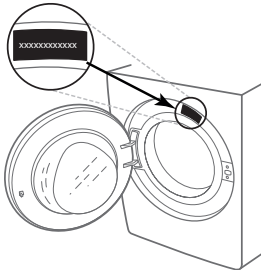
1. Vea si puede resolver el problema por su cuenta con la ayuda de las sugerencias de la sección **RESOLUCIÓN DE PROBLEMAS**

### SI DESPUÉS DE LAS COMPROBACIONES ANTERIORES SIGUE HABIENDO UN FALLO, PÓNGASE EN CONTACTO CON EL SERVICIO POSVENTA MÁS CERCANO

Para recibir asistencia llame al número que aparece en el folleto de la garantía.

Cuando se ponga en contacto con nuestro servicio posventa, especifique siempre:

- una breve descripción del fallo;
- el tipo y el modelo exacto del electrodoméstico;



2. Apague el aparato y vuelva a encenderlo para ver si el fallo persiste.

- el número de servicio (número después de la palabra Service en la placa de características);

**SERVICE** 0000 000 00000



- su dirección completa;
- su número de teléfono.

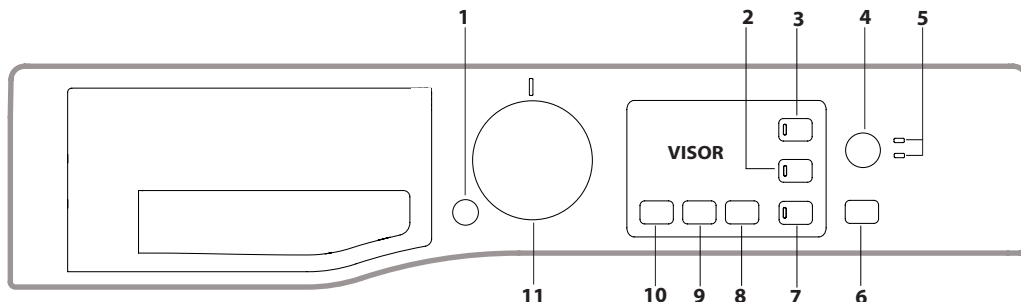
Si son necesarias reparaciones, contacte con un servicio posventa autorizado (garantía de que se utilizarán repuestos originales y de que las reparaciones se realizarán correctamente).

OBRIGADO POR TER ADQUIRIDO UM PRODUTO HOTPOINT.

Para receber uma assistência mais completa, registe o aparelho em [www.hotpoint.eu/register](http://www.hotpoint.eu/register)

PAINEL DE CONTROLO

1. Botão LIGAR/DESLIGAR
2. Botão e indicador luminoso APENAS SECAGEM
3. Botão e indicador luminoso BLOQUEIO DE TECLAS
4. Botão ACTIVE CARE
5. Indicadores luminosos ACTIVE CARE
6. Botão e indicador luminoso INÍCIO/PAUSA
7. Botão e indicador luminoso INÍCIO DIFERIDO
8. Botão NÍVEL DE SECAGEM
9. Botão CENTRIFUGAÇÃO
10. Botão TEMPERATURA
11. BOTÃO SELETOR CICLO DE LAVAGEM



Antes de começar a utilizar o aparelho, leia o guia sobre segurança e saúde.

Antes de utilizar a máquina, é obrigatório retirar os parafusos utilizados durante o transporte. Para obter instruções mais detalhadas sobre como os retirar, consulte o guia de instalação.

TABELA DE CICLOS DE LAVAGEM

Ciclo de lavagem	Temperatura		Velocidade de centrifugação máx. (rpm)	Carga máx. para lavagem (kg)	Duração (h : m)	Secagem	Carga máx. para secagem (kg)	Detergentes e aditivos		Detergente recomendado		Humidade residual % (***)	Consumo de energia kWh	Total de água l	Temperatura de lavagem °C
	Definição	Variação						Lavagem	Amaciador	Pó	Líquido				
1 Lava & Seca XS Rápido	30 °C	30 °C	1400	1.0	**	✓	1.0	●	○	-	✓	-	-	-	-
2 Lava & Seca Mistos	30 °C	☼ - 30 °C	1200	3.0	**	✓	3.0	●	○	-	✓	-	-	-	-
3 Lava & Seca XL Cama/Banho	60 °C	☼ - 60 °C	1400	5.0	**	✓	5.0	●	○	-	✓	-	-	-	-
4 Algodão (2)	40 °C	☼ - 60 °C	1400	8.0	3:55	✓	6.0	●	○	✓	✓	49	1.400	105	45
5 Sintéticos (3)	40 °C	☼ - 60 °C	1200	4.0	2:55	✓	4.0	●	○	✓	✓	35	0.800	55	43
6 Lã	40 °C	☼ - 40 °C	800	2.0	**	✓	2.0	●	○	-	✓	-	-	-	-
7 Delicados	30 °C	☼ - 30 °C	600 (****)	1.0	**	✓	1.0	●	○	-	✓	-	-	-	-
8 Antialérgico	60 °C	40 °C - 60 °C	1400	5.0	**	✓	5.0	●	○	✓	✓	-	-	-	-
9 Antimancha	20 °C	☼ - 20 °C	1400	8.0	**	✓	6.0	●	○	-	✓	-	-	-	-
10 Lavagem & Higiene Vapor	60 °C	☼ - 60 °C	1400	5.0	**	-	-	●	○	✓	✓	-	-	-	-
11 Centrifug. & Drenagem *	-	-	1400	8.0	**	✓	6.0	-	-	-	-	-	-	-	-
12 Enxaguamento & Centrifug.	-	-	1400	8.0	**	✓	6.0	-	○	-	-	-	-	-	-
13 Lavagem 20 °C	20 °C	☼ - 20 °C	1400	8.0	1:50	-	-	●	○	-	✓	49	0.160	90	22
14 Eco 40-60 (1) (Lavagem)	40 °C	40 °C	1351	8.0	3:38	✓	6.0	●	○	✓	✓	53	0.585	61	30
			1351	4.0	2:48	✓		●	○	✓	✓	53	0.335	45	26
			1351	2.0	2:20	✓		●	○	✓	✓	53	0.187	35	23
15 Intensivo 60-90 °C	60 °C	☼ - 90 °C	1400	8.0	2:45	✓	6.0	●	○	✓	✓	49	0.900	90	55
16 Lavagem Rápida	30 °C	☼ - 30 °C	1200 (****)	4.5	0:30	-	-	●	○	-	✓	71	0.200	45	27

● Dosagem necessária ○ Dosagem opcional

A duração do ciclo indicada no visor ou no manual de instruções é uma estimativa baseada em condições normais. A duração real pode variar consoante vários fatores, como a temperatura e a pressão da água de entrada, a temperatura ambiente, a quantidade de detergente, a quantidade e tipo de carga, o equilíbrio da carga e as opções selecionadas. Os valores indicados para programas além do Eco 40-60 são apenas indicativos.

1) Eco 40-60 (Lavagem) - Ciclo de lavagem de teste em conformidade com a regulamentação Ecodesign EU 2019/2014. O programa mais eficaz em termos de energia e consumo de água para lavar roupa de algodão com sujidade normal.

Nota: os valores da velocidade de centrifugação apresentados no visor podem diferir ligeiramente dos valores apresentados na tabela.

4) Eco 40-60 (Lava e Seca) - Ciclo de lavagem e secagem de teste em conformidade com a regulamentação Ecodesign EU 2019/2014. Para aceder ao ciclo "lava e seca", seleccione o programa de lavagem "Eco 40-60" e configure o "Nível de secagem" para "A3". O programa mais eficaz em termos de energia e consumo de água para lavar e secar roupa de algodão com sujidade normal. No final do ciclo, as peças podem ser imediatamente guardadas no armário.

Em todos os institutos de ensaios:

2) Ciclo longo para roupa de algodão: defina o programa ALGODÃO com uma temperatura de 40 °C.

3) Ciclo longo para roupa sintética: defina o ciclo SINTÉTICOS com uma temperatura de 40 °C.

\* Ao seleccionar o ciclo 11 e, excluir o ciclo de centrifugação, a máquina de lavar e secar roupa apenas efetuará a drenagem.

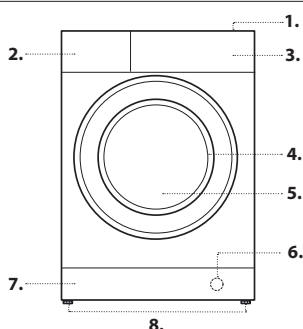
\*\* A duração dos ciclos de lavagem pode ser verificada no visor.

\*\*\* Após o final do programa e com uma velocidade de centrifugação na velocidade máxima seleccionável, na definição de programa predefinido.

\*\*\*\* O visor mostrará apenas a velocidade de centrifugação sugerida como valor predefinido.

DESCRIÇÃO DO PRODUTO

1. Tampo
2. Gaveta dispensadora de detergente
3. Painel de controlo
4. Pega
5. Óculo da porta
6. Bomba de drenagem (por trás do rodapé)
7. Rodapé (amovível)
8. Pés ajustáveis (2)



GAVETA DISPENSADORA DE DETERGENTE

Compartimento\*:

Não insira detergente neste compartimento.

Compartimento 1: Detergente de lavagem (pó ou líquido)

Se for utilizado detergente líquido, deve ser utilizada a divisória de plástico amovível A (fornecida) para uma dosagem correta.

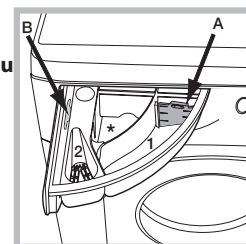
Se for utilizado detergente em pó, coloque a divisória na ranhura B.

Compartimento 2: Aditivos (amaciadores, etc.)

O amaciador não pode exceder o nível "MÁX".

! Utilize o detergente em pó para as roupas brancas de algodão, para a pré-lavagem e para a lavagem a temperaturas superiores a 60 °C.

! Siga as instruções fornecidas na embalagem do detergente.



## CICLOS DE LAVAGEM

Siga as instruções dos símbolos incluídos na etiqueta da roupa. O valor indicado no símbolo é a temperatura máxima recomendada para a lavagem da roupa.



### Lava & Seca XS Rápido

Este ciclo lava e seca sem interrupções pequenas peças ou t-shirts em diferentes tecidos e cores até 1 kg em 45 minutos. Para alcançar resultados ideais, utilize detergente líquido.

### Lava & Seca Mistos

Utilize o este ciclo para lavar e secar peças mistas (algodões e sintéticos) em menos de 4 horas. Este ciclo pode ser utilizado para lavar e secar cargas de até metade da capacidade de secagem da máquina; recomendamos que utilize detergente líquido.

### Lava & Seca XL Cama/Banho

Este ciclo é adequado para lavar e secar sem interrupção peças de algodão volumosas, como lençóis e toalhas, com a possibilidade de carregar completamente a máquina; recomendamos que utilize detergente líquido.

### Algodão

Adequado para lavar toalhas, roupa interior, toalhas de mesa, etc., de linho e algodão resistentes com sujidade moderada ou muito sujas.

### Sintéticos

Específico para peças sintéticas (por exemplo, poliéster, poliacrílico, viscose, etc.). Se a sujidade for difícil de remover, a temperatura pode ser aumentada até 60 °C e pode também ser utilizado detergente em pó.

### Lã - Wool Care

O ciclo de lavagem de lã desta máquina foi aprovado pela The Woolmark Company para lavagem de roupa de lã desde que as peças sejam lavadas de acordo com as instruções que constam da etiqueta da peça e com as instruções fornecidas pelo fabricante desta máquina de lavar roupa. O símbolo Woolmark é uma marca de Certificação em muitos países. M2227



### Delicados

Para lavagem de peças muito delicadas. Para melhores resultados, vire as peças do avesso e use detergente líquido. Se for adicionada uma função de secagem à base de tempo, é realizado um ciclo de secagem particularmente delicado no final do ciclo de lavagem, graças ao tratamento suave e ao controlo de temperatura adequado do jato de água. As durações recomendadas são:

1 kg de peças sintéticas --> 150 min

1 kg de peças sintéticas e de algodão --> 180 min

1 kg de peças de algodão --> 180 min

O grau de secagem depende da composição da carga e do tecido.

### Antialérgico

Adequado para a remoção dos principais alérgenos, como o pólen, ácaros e pelos de gato e cão.

### Antimancha

Este programa assegura a remoção de manchas a baixas temperaturas, preservando os tecidos e as cores. É adequado para roupa de cores resistentes com sujidade elevada. Quando executar o programa, não misture peças de várias cores. É recomendável utilizar detergente em pó.

### Lavagem & Higiene Vapor

Este ciclo é adequado para lavar peças de algodão. O desempenho da lavagem é melhorado pela geração de vapor no final do ciclo de lavagem, que remove até 99,9% de vírus e bactérias\*, sem a utilização de aditivos desinfetantes.

! O vapor gerado durante o funcionamento da máquina de lavar e secar pode embaciar o óculo da porta.

\*Independentemente testado pela Intertek relativamente ao Prototparvovírus tipo 1, um vírus representativo, e para bactérias pela Allergy UK no programa Algodão 60 °C com opção Steam Higiene ativada.

### Centrifug. & Drenagem

Permite centrifugar a carga e esvaziar a água. Para roupa resistente. Se desativar o ciclo de centrifugação, a máquina só efetuará a drenagem.

### Enxaguamento & Centrifug.

Enxagua e centrifuga. Para roupa resistente.

### Lavagem 20 °C

Para lavagem de peças pouco sujas, a uma temperatura de 20 °C.

### Eco 40-60

Para lavar peças de algodão com sujidade normal identificadas como laváveis a 40 °C ou 60 °C, juntas no mesmo ciclo. Este é o programa de algodão padrão e o mais eficiente em termos de consumo de água e energia.

! O ciclo é executado apenas a 40 °C, de acordo com as normas.

### Intensivo 60-90 °C

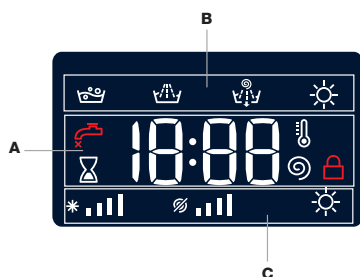
Para peças de roupa brancas e de cores resistentes muito sujas.

### Lavagem Rápida

Para lavagem rápida de roupa pouco suja. Não é adequado para lã, seda e peças que devem ser lavadas à mão.

## VISOR

O visor é útil para programar a lavagem e secagem da roupa e fornece muitas informações.



A secção A apresenta a duração dos vários ciclos de lavagem disponíveis e, uma vez iniciado o ciclo, o tempo restante até ao final deste último (o visor irá

mostrar a duração máxima do ciclo selecionado, que pode diminuir após alguns minutos, uma vez que a duração real varia conforme a carga de roupa e as definições selecionadas); se a opção Início Diferido tiver sido definida, o visor irá mostrar o tempo restante até ao início do ciclo de lavagem selecionado.

Além disso, pressionar o botão relativo permite visualizar os valores máximos da temperatura, velocidade de centrifugação ou tipo de secagem relativamente ao programa selecionado ou aos mais recentes selecionados, se forem compatíveis com o programa selecionado.

As "fases de lavagem" correspondentes ao ciclo selecionado e a "fase de lavagem" do ciclo em execução são apresentadas na secção B:

- Lavagem principal
- Enxágua.
- Centrifugação/Drenagem
- Secagem

A secção C apresenta - a partir da esquerda - os ícones correspondentes a "temperatura", "centrifugação" e "secagem".

As barras de "temperatura" \* indicam o nível máximo de temperatura que pode ser selecionado para o ciclo escolhido.

As barras de "centrifugação" indicam o nível máximo de centrifugação que pode ser selecionado para o ciclo escolhido.

O símbolo acende-se enquanto as definições de secagem estão a ser ajustadas.

## INDICADOR DE PORTA BLOQUEADA

Se estiver aceso, o símbolo indica que a porta está bloqueada. Para evitar danos, aguarde que o símbolo se desligue antes de abrir a porta.

Para abrir a porta com o ciclo em curso, pressione o botão INÍCIO/PAUSA ; se o símbolo estiver desligado, pode abrir a porta.

## PRIMEIRA UTILIZAÇÃO

Depois de ter instalado o aparelho e antes de utilizar pela primeira vez, execute um ciclo de lavagem com detergente e sem roupa, utilizando o ciclo "Autolimpeza".

## USO DIÁRIO

Prepare a roupa seguindo a sugestões que aparecem na secção "DICAS E SUGESTÕES".

- Pressione o botão LIGAR/DESLIGAR ; o indicador luminoso relativo ao INÍCIO/PAUSA irá piscar lentamente.

- Abra a porta. Coloque a roupa certificando-se de que não excede a quantidade de carga máxima indicada na tabela de ciclos de lavagem.

- Abra a gaveta dispensadora de detergente e coloque detergente nos compartimentos apropriados, conforme descrito na secção "GAVETA DISPENSADORA DE DETERGENTE".

- Feche a porta.

- A máquina mostra automaticamente os valores máximos de temperatura e velocidade de centrifugação para o ciclo selecionado ou as definições utilizadas mais recentemente se forem compatíveis com o ciclo selecionado.

Ao pressionar o botão reduz gradualmente a temperatura até à definição "OFF" de água fria. Ao pressionar o botão reduz gradualmente a velocidade de centrifugação até estar completamente desligada (definição "OFF").

Prestando outra vez os botões, restaura os valores máximos permitidos para o ciclo selecionado.

- Selecione o ciclo de lavagem pretendido.

- Selecione as opções pretendidas.

## INICIAR O CICLO

Pressionar o botão INÍCIO/PAUSA .

A porta da máquina é bloqueada (símbolo ligado) e o tambor começa a rodar; a porta é desbloqueada (símbolo desligado) e depois novamente bloqueada (símbolo ligado) como fase de preparação para cada ciclo de lavagem. O som de "clique" faz parte do mecanismo de bloqueio. A água irá entrar no tambor e a fase de lavagem irá iniciar quando a porta estiver bloqueada.

## INTERROMPER UM CICLO

Para interromper o ciclo de lavagem, pressione novamente o botão INÍCIO/PAUSA ; o indicador luminoso ficará intermitente. Para iniciar o ciclo de lavagem no ponto onde foi interrompido, pressione novamente o botão INÍCIO/PAUSA .

## ABRIR A PORTA, SE NECESSÁRIO


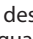
Depois de iniciar o ciclo, o símbolo acende-se para indicar que não é possível abrir a porta. Com o ciclo de lavagem em execução, a porta permanece bloqueada. Para abrir a porta com um ciclo em execução, por exemplo, para adicionar ou retirar peças de roupa, pressione o botão INÍCIO/PAUSA para interromper o ciclo; o indicador luminoso ficará intermitente. Se o símbolo não estiver aceso, a porta pode estar aberta. Prima novamente o botão INÍCIO/PAUSA para continuar com o ciclo.

## ALTERAR UM CICLO EM EXECUÇÃO

Para alterar o ciclo de lavagem com o ciclo em curso, interrompa a máquina de lavar e secar utilizando o botão INÍCIO/PAUSA (o indicador luminoso relativo ficará intermitente), selecione o ciclo pretendido e pressione novamente o botão INÍCIO/PAUSA .

! Para cancelar o ciclo já iniciado, mantenha premido o botão LIGAR/DESLIGAR . O ciclo para e a máquina desliga-se.

## NO FIM DO CICLO DE LAVAGEM

Este é indicado pela mensagem “END” no visor; quando o símbolo  desligar, pode abrir a porta. Abra a porta e desligue a máquina. Se não pressionar o botão LIGAR/DESLIGAR , a máquina de lavar roupa desliga-se automaticamente após cerca de 10 minutos. Feche a torneira da água e descarregue a máquina de lavar. Deixe a porta aberta para permitir que o tambor seque.

## OPÇÕES

- Se a opção selecionada não for compatível com o ciclo de lavagem programado, o indicador luminoso fica intermitente e a opção não é ativada.


### Início diferido

Para definir um início diferido para o ciclo selecionado, pressione o botão correspondente repetidamente até obter o período de atraso pretendido. Para desativar a opção de início retardado, pressione o botão até aparecer a indicação “OFF” no visor.

### Temperatura

Cada ciclo de lavagem tem uma temperatura predefinida. Para alterar a temperatura, pressione o botão . O valor aparece no visor.

### Centrifugação

Cada ciclo de lavagem tem uma velocidade de centrifugação predefinida. Para alterar a velocidade de centrifugação, pressione o botão . O valor aparece no visor.

### Active Care

A máquina de lavar e secar está equipada com a inovadora tecnologia "Active Care", que pode ser ativada de duas formas:

- quando Active Care está em modo “**Lavagem**”, a água e o detergente são pré-misturados, ativando imediatamente os ingredientes de limpeza do detergente. Esta emulsão ativa é introduzida diretamente no tambor da máquina de lavar e secar e penetra nas fibras de forma mais eficaz para limpar a sujidade obstinada a baixas temperaturas, ao mesmo tempo que preserva totalmente as cores e os tecidos.

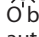
- quando Active Care está em modo “**Lava & Seca**”, além dos benefícios do modo "Lavar", a tecnologia Active Care define a temperatura certa de secagem, para assegurar resultados de secagem impecáveis.

! Note que, no modo “**Lava & Seca**”, a fase de secagem é automaticamente ativada e irá iniciar imediatamente após a fase de lavagem sem interrupções.

Os ciclos compatíveis com Active Care são: Algodão, Sintéticos, Antialérgico, Antimancha e Intensivo 60-90 °C

! A opção modifica a duração do ciclo.

### Nível de secagem

O botão “Nível de secagem”  adiciona uma fase de secagem que irá iniciar automaticamente no final da fase de lavagem, sem interrupções. A máquina irá selecionar o nível de secagem máximo, compatível com o ciclo de lavagem escolhido. É possível alterar a configuração de secagem pressionando o botão e escolhendo o nível de secagem ou o tempo de secagem pretendidos:

- **Dobrar e Guardar (A3)**: adequado para roupa que possa ser colocada num armário sem ser engomada.

- **Pendurar (A2)**: ideal para roupas que não precisem de ser completamente engomadas.

- **Ferro (A1)**: adequado para roupas que precisem de ser engomadas posteriormente; a humidade restante suaviza os vincos, tornando-os mais fáceis de remover.

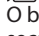
- **Tempo de secagem**: de **210 a 30** minutos.

! É sempre adicionado um período de arrefecimento no final de cada ciclo de secagem.

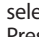
Se a sua carga de roupa a lavar e secar for superior à capacidade máxima de secagem declarada da máquina, efetue apenas a lavagem.

Em seguida, retire algumas peças de roupa do tambor, até atingir a capacidade máxima de secagem. Neste ponto, siga as instruções fornecidas para um ciclo “Apenas secagem”.

### Apenas secagem




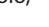
O botão  “Apenas secagem” permite-lhe iniciar um ciclo apenas de secagem.

Selecione o ciclo de lavagem compatível com o tipo de peças que deseja secar, em seguida pressione o botão  para saltar a fase de lavagem e executar apenas a secagem.

O nível de secagem é definido automaticamente no máximo para o ciclo selecionado. É possível alterá-lo pressionando o botão de secagem . Pressione Iniciar. Ciclos compatíveis indicados na “Tabela De Ciclos De Lavagem”.

! É sempre adicionado um período de arrefecimento no final de cada ciclo de secagem.

## BLOQUEIO DE TECLAS

Para ativar o bloqueio do painel de controlo, mantenha premido o botão  durante cerca de 2 segundos. Quando surge o símbolo , o painel de controlo é bloqueado (exceto o botão LIGAR/DESLIGAR ). Isto irá prevenir modificações acidentais dos ciclos de lavagem, especialmente quando estiverem crianças em casa. Para desativar o bloqueio do painel de controlo, mantenha premido o botão  durante cerca de 2 segundos.

## DICAS E SUGESTÕES

### Separe as peças de roupa de acordo com:

Tipo de tecido (algodão, fibras mistas, fibras sintéticas, lã, peças de roupa laváveis à mão). Cor (separe as peças de cor das brancas, lave as peças de cor novas em separado). Delicados (peças de roupa pequenas – como meias de nylon – e peças com colchetes – como sutiãs: introduza-as num saco de tecido).

### Esvazie os bolsos:

Objetos, como moedas e isqueiros, podem danificar a máquina de lavar e secar e o tambor. Verifique todos os bolsos.

### Siga as recomendações de dosagem/aditivos

Para otimizar os resultados de lavagem e evitar irritações na pele devido ao excesso de resíduos de detergente. E também para poupar dinheiro, evitando o desperdício de detergente.

### Utilize temperaturas mais baixas e maior duração

Os programas mais eficientes em termos de consumo de energia são geralmente os de temperaturas mais baixas e maior duração.

### Atenção ao tamanho das cargas

Carregue a máquina de lavar até à capacidade indicada na “Tabela De Ciclos De Lavagem” para poupar água e energia.

### Ruído e conteúdo de humidade residual

São influenciados pela velocidade de centrifugação: quanto maior a velocidade de centrifugação na fase de centrifugação, maior o ruído e menor o conteúdo de humidade residual.

## LIMPEZA E MANUTENÇÃO

*Antes de efetuar a limpeza e a manutenção, desligue a máquina de lavar e secar e desligue o cabo da tomada de corrente. Não utilize líquidos inflamáveis para limpar a máquina de lavar e secar. Limpe e faça a manutenção da sua máquina de lavar e secar periodicamente (pelo menos 4 vezes por ano).*

### Corte do abastecimento de água e eletricidade

Feche a torneira da água no fim de cada lavagem. Isto permite limitar o desgaste no sistema hidráulico do interior da máquina de lavar e secar e ajuda a evitar fugas.

Desligue o cabo da máquina de lavar e secar da tomada sempre que a limpar e durante todos os trabalhos de manutenção.


### Limpeza da máquina de lavar e secar

As partes exteriores e os componentes de borracha da máquina podem ser limpos com um pano macio humedecido em água morna com sabão. Não utilize solventes nem abrasivos.

A máquina de lavar e secar tem um ciclo de “Autolimpeza” para as peças internas; este deve ser executado sem carga no tambor.

Para otimizar este ciclo, é possível utilizar detergente (10% da quantidade especificada para roupa pouca suja) ou aditivos especiais para limpar a máquina de lavar e secar. Recomendamos executar um ciclo de limpeza a cada 40 ciclos de lavagem.

Para iniciar o programa, pressione o botão  durante 5 segundos.

O ciclo irá iniciar automaticamente e durará cerca de 70 minutos. Para interromper o ciclo, pressione novamente o botão INÍCIO/PAUSA .

### Limpeza da gaveta dispensadora de detergente

Remova a gaveta dispensadora elevando-a e puxando-a para fora. Lave-a em água corrente; este procedimento deve ser efetuado com regularidade.

### Cuidados a ter com a porta e o tambor

Deixe sempre a porta de óculo aberta para evitar a formação de odores desagradáveis.

### Limpeza da bomba

A máquina de lavar e secar está equipada com uma bomba de autolimpeza que não requer manutenção. Pequenos objetos (como moedas ou botões) podem por vezes cair na pré-câmara de proteção situada na base da bomba.

! Certifique-se de que o ciclo de lavagem terminou e desligue o cabo da máquina da tomada.

Para aceder à pré-câmara:

1. Retire o painel de cobertura da parte da frente da máquina inserindo uma chave de fendas no centro e nas partes laterais do painel e utilizando-a como alavanca;
2. Desaperte a tampa da bomba de drenagem rodando-a no sentido contrário ao dos ponteiros do relógio: é normal que saia alguma água;
3. Limpe bem o interior;
4. Recoloque a cobertura e fixe-a com os parafusos;
5. Monte novamente o painel, certificando-se de que os ganchos encaixam nas ranhuras antes de fixar o painel na máquina.

### Verificação da mangueira de entrada de água

Verifique a mangueira de entrada de água pelo menos uma vez por ano. Se estiver fissurada ou quebrada, deve ser substituída: durante os ciclos de lavagem, a alta pressão da água pode desencaixar repentinamente a mangueira.

! Nunca utilize mangueiras que já tenham sido utilizadas.

## ACESSÓRIOS

Contacte o nosso Serviço de Assistência Técnica para verificar se os acessórios seguintes estão disponíveis para este modelo de máquina de lavar e secar.

### Kit de empilhamento

Com este acessório, pode fixar a máquina de secar roupa à parte superior da sua máquina de lavar e secar para poupar espaço e facilitar o carregamento e descarregamento da máquina de secar.


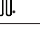
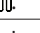

## TRANSPORTE E MANUSEAMENTO

*Não levante a máquina de lavar e secar segurando-a pela secção superior.* Desligue o cabo da máquina da tomada e feche a torneira da água. Certifique-se de que a porta e a gaveta dispensadora de detergente estão bem fechadas. Separe a mangueira de enchimento da torneira da água e separe a mangueira de drenagem. Esvazie a água restante das mangueiras e fixe-as para não se danificarem durante o transporte. Recoloque os parafusos de transporte. Repita, no sentido inverso, o procedimento de remoção dos parafusos de transporte descrito nas “Instruções de instalação”.

**MODO DEMO:** para desativar esta função, desligue a máquina de lavar e secar. Depois, pressione continuamente o botão "INÍCIO/PAUSA" , e, dentro de 5 segundos, pressione também o botão "LIGAR/DESLIGAR"  e mantenha ambos os botões premidos durante 2 segundos.

## RESOLUÇÃO DE PROBLEMAS

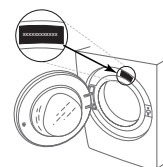
A sua máquina de lavar e secar pode deixar ocasionalmente de funcionar. Antes de contactar o serviço de assistência técnica, certifique-se de que não é possível resolver facilmente o problema utilizando a lista seguinte.

Anomalias	Possíveis causas/solução
<b>A máquina de lavar e secar não arranca.</b>	O cabo da máquina não está totalmente ligado à tomada ou não está a fazer contacto. Não existe pó no compartimento.
<b>O ciclo de lavagem não inicia.</b>	A porta da máquina de lavar e secar não está bem fechada. Não premiu o botão LIGAR/DESLIGAR  . Não premiu o botão INÍCIO/PAUSA  . A torneira não foi aberta. Foi definido um atraso da hora de início.
<b>A máquina de lavar e secar não se enche de água ("H2O" aparece no visor).</b>	A mangueira de entrada de água não está ligada à torneira. A mangueira está dobrada. A torneira não foi aberta. Não existe abastecimento de água em casa. A pressão está demasiado baixa. Não premiu o botão INÍCIO/PAUSA  .
<b>A máquina de lavar e secar carrega e descarrega água continuamente.</b>	A mangueira de drenagem não está colocada entre 65 e 100 cm do pavimento. A extremidade livre da mangueira está mergulhada em água. O sistema de drenagem de parede não está equipado com um tubo de respirador.  Se o problema persistir mesmo depois destas verificações, feche a torneira da água, desligue a máquina e contacte o serviço de assistência técnica. Se a habitação estiver situada num dos pisos superiores de um edifício, é possível que existam problemas relacionados com a sifonagem de retorno, o que faz com que a máquina de lavar e secar se encha de água e efetue a drenagem de forma contínua. Estão disponíveis no mercado válvulas antissifão especiais que ajudam a evitar este problema.
<b>A máquina de lavar e secar não drena nem centrifuga.</b>	O ciclo não inclui a drenagem: com certos ciclos esta tem de ser iniciada manualmente. A mangueira de drenagem está dobrada. O tubo de drenagem está obstruído.
<b>A máquina de lavar e secar vibra muito durante o ciclo de centrifugação.</b>	O tambor não foi desbloqueado corretamente durante a instalação. A máquina de lavar e secar não está nivelada. A máquina de lavar e secar está presa entre armários e a parede.
<b>A máquina de lavar e secar está com fugas.</b>	A mangueira de entrada de água não está bem enroscada. A gaveta dispensadora de detergente está obstruída. A mangueira de drenagem não está bem fixa.
<b>O indicador luminoso INÍCIO/PAUSA  pisca rapidamente e um código de erro aparece no visor (por ex.: F-01, F-..).</b>	Desligue a máquina e desligue o cabo da tomada, aguarde cerca de 1 minuto e ligue-a novamente. Se o problema persistir, contacte o serviço de assistência técnica.
<b>Existe demasiada espuma.</b>	O detergente não é adequado para lavagem à máquina (deve conter a indicação "para máquinas de lavar e secar" ou "lavagem à mão e à máquina" ou outro semelhante). Foi utilizado detergente em excesso.
<b>A máquina de lavar e secar não seca.</b>	O cabo da máquina não está ligado à tomada ou não está a fazer contacto. Ocorreu uma falha de energia. A porta do aparelho não está bem fechada. Foi definido um temporizador de início diferido. O NÍVEL DE SECAGEM está na posição OFF.

As políticas da empresa, documentação padrão, encomenda de peças sobresselentes e informações adicionais sobre o produto poderão ser consultadas em:

- Utilizar o código QR no seu aparelho
- Visitando a nossa página web [docs.hotpoint.eu](https://docs.hotpoint.eu) e [parts-selfservice.europeanappliances.com](https://parts-selfservice.europeanappliances.com)
- Em alternativa, **contacte o nosso Serviço Pós-Venda** (Consulte o número de telefone no livro de garantia). Ao contactar o nosso Serviço Pós-Venda, indique os códigos fornecidos na placa de identificação do seu produto.
- Para mais informações sobre a reparação e a manutenção, o utilizador deverá visitar o site [www.hotpoint.eu](https://www.hotpoint.eu).

A informação sobre o modelo pode ser obtida utilizando o código QR presente na etiqueta energética. A etiqueta inclui também um identificador do modelo que pode ser usado para consultar o portal do registo em <https://eprel.ec.europa.eu>.



# LIMPEZA E MANUTENÇÃO

Para qualquer operação de limpeza e manutenção, desligue a ficha da máquina de lavar.  
Não utilize líquidos inflamáveis para limpar a máquina de lavar.

## LIMPEZA DO EXTERIOR DA MÁQUINA DE LAVAR

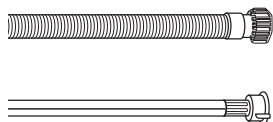
Use um pano macio e húmido para limpar as partes externas da máquina de lavar.

Não utilize limpa-vidros ou detergentes de uso geral, detergentes em pó ou semelhantes para limpar o painel de controlo - estas substâncias podem danificar a impressão.

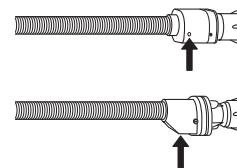
## VERIFICAÇÃO DO TUBO DE ABASTECIMENTO DE ÁGUA

Verifique regularmente se o tubo de entrada está quebradiço e se apresenta rachaduras. Se estiver danificado, substitua-o por um novo tubo disponível através do nosso Serviço Pós-venda ou junto do seu revendedor especializado.

Dependendo do tipo de tubo:



Se o tubo de entrada tiver um revestimento transparente, verifique periodicamente se a cor se intensifica localmente. Se for este o caso, o tubo pode ter uma fuga e deve ser substituído.

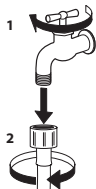


Para tubos com stop de água: verifique a pequena janela de inspeção da válvula de segurança (ver seta). Se estiver vermelha, a função de stop de água foi acionada, e o tubo deve ser substituído por um novo.

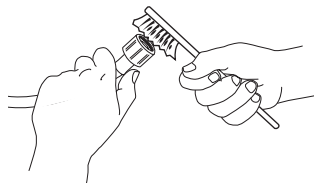
Para soltar este tubo, pressione o botão de libertação (se disponível) enquanto desenrosca o tubo.

## LIMPEZA DOS FILTROS DE REDE NO TUBO DE ENTRADA DE ÁGUA

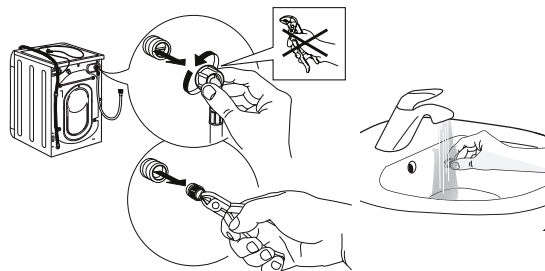
1. Feche a torneira da água e desaperte o tubo de entrada.



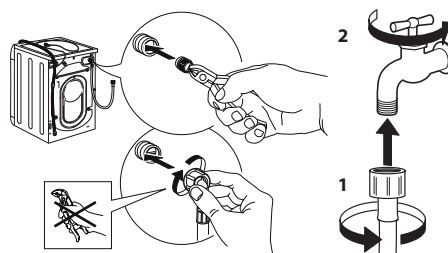
2. Limpe cuidadosamente o filtro de rede na extremidade do tubo com uma escova fina.



3. Desenrosque agora manualmente o tubo de entrada na parte de trás da máquina de lavar. Retire com um alicate o filtro de rede da válvula na parte de trás da máquina de lavar e limpe-o cuidadosamente.



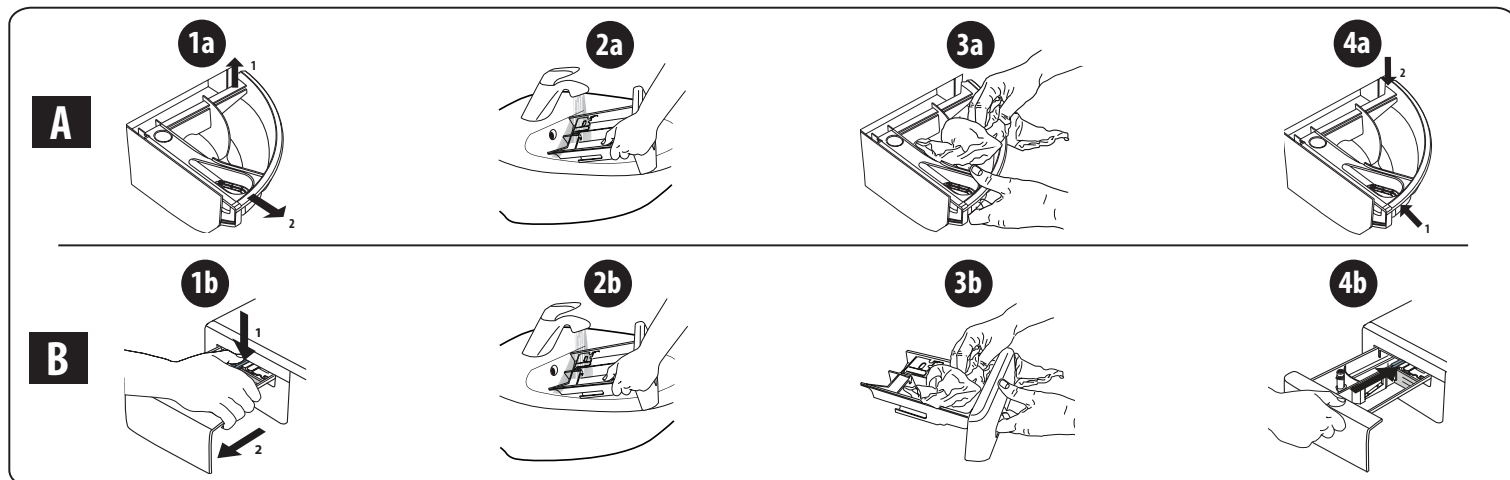
4. Volte a inserir o filtro de rede. Ligue novamente o tubo de entrada à torneira de água e à máquina de lavar. Não utilize ferramentas para ligar o tubo de entrada. Abra a torneira de água e verifique se todas as ligações estão apertadas.



## LIMPEZA DO DISPENSADOR DE DETERGENTE

Retire o dispensador levantando-o e puxando-o para fora (ver figura).

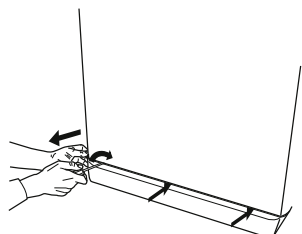
Lave-o em água corrente; esta operação deve ser repetida frequentemente.



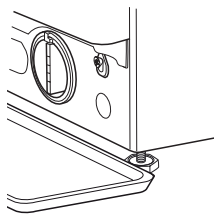
## LIMPEZA DO FILTRO DE ÁGUA/DRENAGEM DA ÁGUA RESIDUAL

**Desligue a máquina de lavar, e retire a ficha da tomada antes de limpar o filtro de água ou drenar a água residual. Se tiver utilizado um programa de lavagem a quente, aguarde que a água arrefeça antes de drenar a água. Limpe o filtro de água com regularidade a cada 3 meses, para evitar que a água não seja drenada após a lavagem devido a uma obstrução do filtro. Se for impossível drenar a água, o ecrã indica que o filtro da água pode estar bloqueado.**

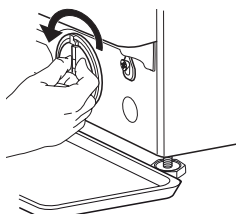
1. Retire o painel inferior: utilizando uma chave de fendas, execute a operação ilustrada na figura seguinte.



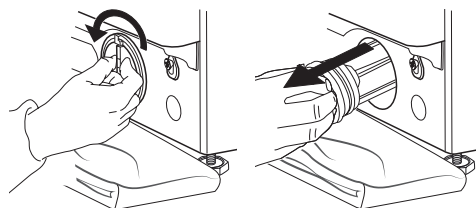
2. Recipiente para a água drenada: coloque um recipiente baixo e largo por baixo do filtro de água para recolher a água residual.



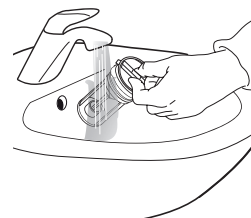
3. Drene a água: rode lentamente o filtro no sentido contrário ao dos ponteiros do relógio até que toda a água tenha saído. Deixe a água escorrer sem remover o filtro. Assim que o recipiente estiver cheio, feche o filtro de água rodando-o no sentido dos ponteiros do relógio. Esvazie o recipiente. Repita este procedimento até que toda a água tenha sido drenada.



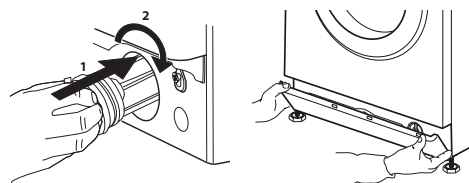
4. Retire o filtro: coloque um pano de algodão por baixo do filtro de água para absorver uma pequena quantidade de água residual. Em seguida, retire o filtro de água rodando-o no sentido contrário ao dos ponteiros do relógio.



5. Limpe o filtro de água: remova os resíduos do filtro e lave-o com água corrente.



6. Insira o filtro de água e volte a instalar o rodapé: reintroduza o filtro de água, rodando-o no sentido dos ponteiros do relógio. Certifique-se de que o roda ao máximo; a pega do filtro deve estar na posição vertical. Para testar a estanqueidade do filtro de água, pode deitar cerca de 1 litro de água no dispensador de detergente. Em seguida, volte a instalar o rodapé.



# TRANSPORTE E MANUSEAMENTO

**Nunca levante a máquina de lavar apoiando-a na bancada.**

1. Desligue a ficha da tomada e feche a torneira de água.
2. Certifique-se de que a porta e o dispensador de detergente estão bem fechados.
3. Desligue o tubo de entrada da torneira de água, e retire o tubo de drenagem do seu ponto de drenagem. Esvazie a água restante dos tubos e fixe-os de modo que não se danifiquem durante o transporte.
4. Volte a colocar os parafusos de transporte. Siga as instruções de remoção dos parafusos de transporte no "Guia de Instalação" pela ordem inversa.

**Importante:** não transporte a máquina de lavar sem ter fixado os parafusos de transporte.

## SERVIÇO PÓS-VENDA

### ANTES DE CONTACTAR O SERVIÇO PÓS-VENDA

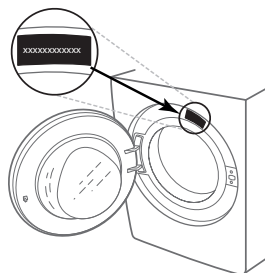
1. Tente resolver o problema com a ajuda das sugestões fornecidas na **RESOLUÇÃO DE PROBLEMAS**

### SE APÓS AS VERIFICAÇÕES ACIMA REFERIDAS A FALHA AINDA OCORRER, CONTACTE O SERVIÇO PÓS-VENDA MAIS PRÓXIMO

Para receber assistência, ligue para o número indicado no folheto de garantia.

Ao contactar o nosso Serviço Pós-venda, indique sempre:

- uma breve descrição da falha;
- o tipo e o modelo exato do aparelho;



2. Desligue e volte a ligar o aparelho para ver se a falha persiste.

- o número de serviço (número após a palavra Service na placa de identificação);

**SERVICE** 0000 000 00000



- a sua morada completa;
- o seu número de telefone.

Se forem necessárias reparações, contacte um serviço pós-venda autorizado (para garantir que sejam utilizadas peças sobressalentes originais e que as reparações sejam efetuadas corretamente).

**THANK YOU FOR PURCHASING A HOTPOINT PRODUCT.**

To receive more comprehensive assistance, register the appliance on [www.hotpoint.eu/register](http://www.hotpoint.eu/register)



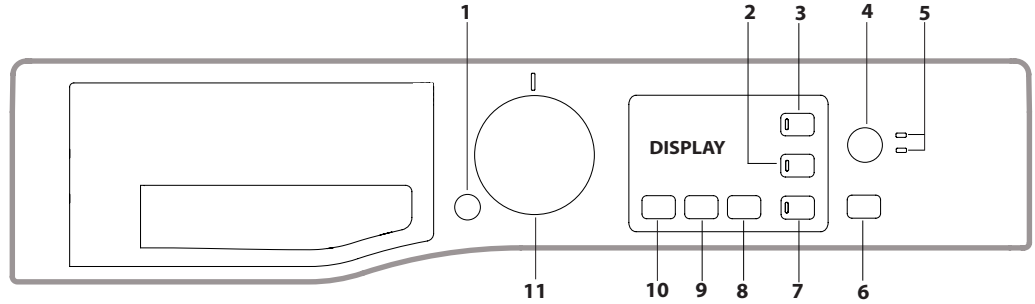
**Before using the appliance carefully read the Health and Safety guide.**



Before using the machine, it is imperative that the transport bolts are removed. For more detailed instructions on how to remove them, see the Installation Guide.

**CONTROL PANEL**

1. ON/OFF button
2. DRY ONLY button and indicator light
3. KEY LOCK button and indicator light
4. ACTIVE CARE button
5. ACTIVE CARE indicator lights
6. START/PAUSE button and indicator light
7. DELAY button and indicator light
8. DRYING LEVEL button
9. SPIN button
10. TEMPERATURE button
11. WASH CYCLE SELECTOR KNOB



**WASH CYCLE TABLE**

Maximum washing load 8 kg. Maximum drying load 6 kg.  
Power input in off mode 0.5 W / in left-on mode 8 W

Wash cycle	Temperature		Max. spin speed (rpm)	Max. load for washing (kg)	Duration (h : m)	Drying	Max. load for drying (kg)	Detergents and Additives		Recommended detergent		Residual dampness % (***)	Energy consumption kWh	Total water lt	Laundry temperature °C
	Setting	Range						Wash 1	Fabric softener 2	Powder	Liquid				
1 Wash & Dry XS Rapid	30 °C	30 °C	1400	1.0	**	✓	1.0	●	○	-	✓	-	-	-	-
2 Wash & Dry Mixed	30 °C	* - 30 °C	1200	3.0	**	✓	3.0	●	○	-	✓	-	-	-	-
3 Wash & Dry XL Bed & Bath Cotton (2)	60 °C	* - 60 °C	1400	5.0	**	✓	5.0	●	○	-	✓	-	-	-	-
4 Synthetics (3)	40 °C	* - 60 °C	1400	8.0	3:55	✓	6.0	●	○	✓	✓	49	1.400	105	45
5 Wool Delicates	40 °C	* - 40 °C	800	2.0	**	✓	2.0	●	○	-	✓	35	0.800	55	43
6 Anti Allergy Anti Stain	30 °C	* - 30 °C	600 (****)	1.0	**	✓	1.0	●	○	-	✓	-	-	-	-
7 Wash & Steam Hygiene	60 °C	40 °C - 60 °C	1400	5.0	**	✓	5.0	●	○	✓	✓	-	-	-	-
8 Spin & Drain *	20 °C	* - 20 °C	1400	8.0	**	✓	6.0	●	○	-	✓	-	-	-	-
9 Rinse & Spin	60 °C	* - 60 °C	1400	5.0	**	-	-	●	○	✓	✓	-	-	-	-
10 Wash 20 °C	-	-	1400	8.0	**	✓	6.0	-	○	-	-	-	-	-	-
14 Eco 40-60 (1) (Wash)	20 °C	* - 20 °C	1400	8.0	1:50	-	-	●	○	-	✓	49	0.160	90	22
			1351	8.0	3:38	✓	●	○	✓	✓	53	0.585	61	30	
			1351	4.0	2:48	✓	●	○	✓	✓	53	0.335	45	26	
15 Intense 60-90 °C Rapid Wash	40 °C	40 °C	1400	8.0	2:20	✓	6.0	●	○	✓	✓	53	0.187	35	23
			1400	8.0	2:45	✓	6.0	●	○	✓	✓	49	0.900	90	55
16	30 °C	* - 30 °C	1200 (****)	4.5	0:30	-	-	●	○	-	✓	71	0.200	45	27

● Required dosage ○ Optional dosage

14 Eco 40-60 (4) (Wash & Dry)	40 °C	40 °C	1351	6.0	10:15	✓	6.0	●	○	✓	✓	0	3.174	55	24
			1351	3.0	5:55	✓	3.0	●	○	✓	✓	0	1.560	37	22

The cycle duration indicated on the display or instruction manual is an estimate based on standard conditions. The actual duration may vary in relation to several factors, such as the temperature and pressure of the incoming water, ambient temperature, amount of detergent, load quantity and type, load balancing and any additional options selected. The values given for programmes other than the Eco 40-60 programme are indicative only.

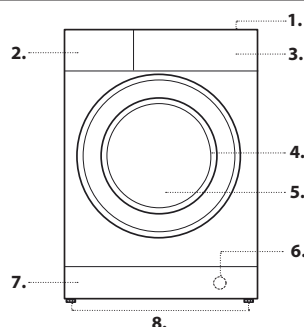
- 1) Eco 40-60 (Wash) - Test wash cycle in compliance with EU Ecodesign regulation 2019/2014. The most efficient programme in terms of energy and water consumption for washing normally soiled cotton laundry.  
**Note:** spin speed values shown on the display can slightly differs from the values stated in the table.
- 4) Eco 40-60 (Wash & Dry) - Test wash and drying cycle in compliance with EU Ecodesign regulation 2019/2014. To access "wash and dry" cycle select "Eco 40-60" wash programme and set "Drying Level" to "A3". The most efficient programme in terms of energy and water consumption for washing and drying normally soiled cotton laundry. At the end of cycle the garments can be immediately stored to the cupboard.

**For all testing institutes:**

- 2) Long cotton cycle: set programme COTTON at temperature 40 °C.
  - 3) Long synthetics cycle: set cycle SYNTHETICS at a temperature of 40 °C.
- \* By selecting the 11 cycle and excluding the spin cycle, the washer-dryer will drain only.  
\*\* The duration of the wash cycles can be checked on the display.  
\*\*\* After programme end and spinning with maximum selectable spin speed, in default programme setting.  
\*\*\*\* The display will show the suggested spin speed as default value.

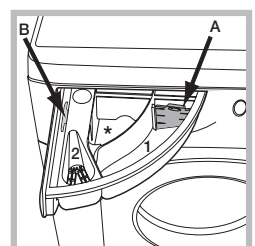
**PRODUCT DESCRIPTION**

1. Top
2. Detergent dispenser drawer
3. Control panel
4. Handle
5. Porthole door
6. Drain pump (behind the plinth)
7. Plinth (removable)
8. Adjustable feet (2)



**DETERGENT DISPENSER DRAWER**

**Compartment \*:**  
Do not insert detergent in this compartment.  
**Compartment 1: Washing detergent (powder or liquid)**  
If liquid detergent is used, the removable plastic partition A (supplied) should be used for proper dosage.  
If powder detergent is used, place the partition into slot B.  
**Compartment 2: Additives (fabric softeners, etc.)**  
The fabric softener must not exceed the "MAX" level.



- ! Use powder detergent for white cotton garments, for pre-washing, and for washing at temperatures over 60 °C.
- ! Follow the instructions given on the detergent packaging.

## WASH CYCLES

Follow the instructions on the symbols of the garment's wash care label. The value indicated in the symbol is the maximum recommended temperature for washing the garment.



### Wash & Dry XS Rapid

This cycle is to wash and dry without interruption small garments or T-shirts in different fabrics and colours up to 1kg in 45'. To achieve optimum results, use liquid detergent.

### Wash & Dry Mixed

Use this cycle to wash and dry mixed garments (cotton and synthetics) in less than 4 hours. This cycle may be used to wash and dry loads of up to half of the machine drying capacity; we recommend the use of liquid detergent.

### Wash & Dry XL Bed & Bath

This cycle is suitable for washing and drying without interruption cotton bulky items, like bed linens and towels, with the possibility to fully load the machine; we recommend using liquid detergent.

### Cotton

Suitable for washing towels, underwear, table cloths, etc. made of resistant linen and cotton that are moderately to heavily soiled.

### Synthetics

Specific for synthetic items (e.g. polyester, polyacrylic, viscose, etc.). If the dirt is difficult to remove, the temperature can be increased up to 60° and powder detergent can be used too.

### Wool - Wool Care

The wool wash cycle of this machine has been approved by The Woolmark Company for the washing of machine washable wool products provided that the products are washed according to the instructions on the garment label and those issued by the manufacturer of this washing machine. The Woolmark symbol is a Certification mark in many countries. M2227



### Delicates

For washing very delicate garments. For best results, turn the garments inside out and use liquid detergent. If a time-based drying option is added, a particularly delicate drying cycle is performed at the end of the wash cycle, thanks to light handling and appropriate temperature control of the water jet. The recommended durations are:

1 kg of synthetic garments --> 150 min

1 kg of synthetic and cotton garments --> 180 min

1 kg of cotton garments --> 180 min

The degree of dryness depends on the load and fabric composition.

### Anti Allergy

Suitable for removing major allergens such as pollen, mites and cat or dog hair.

### Anti Stain

This program ensures stain removal at low temperatures, preserving fabrics and colours. It is suitable to heavily-soiled garments with resistant colours. When running the program, do not mix garments of different colours. We recommend the use of powder detergent.

### Wash & Steam Hygiene

This cycle is suitable for washing cotton garments. The washing performance is enhanced by the generation of steam at the end of the wash cycle that removes up to 99,9% of viruses and bacteria\*, without the use of sanitizing additives.

! The steam generated during the operation of the washer-dryer may cause the porthole door to become hazy.

\*Independently tested by Intertek on Rodent Protovirus type 1, a representative virus, and for bacteria by Allergy UK on Cotton 60°C program with Steam Hygiene option activated.

### Spin & Drain

Spins the load then empties the water. For resilient garments. If you exclude the spin cycle, the machine will drain only.

### Rinse & Spin

Rinses and then spins. For resilient garments.

### Wash 20°C

For washing lightly soiled cotton garments, at a temperature of 20 °C.

### Eco 40-60

For washing normally soiled cotton garments declared to be washable at 40 °C or 60 °C, together in the same cycle. This is the standard cotton programme and the most efficient in terms of water and energy consumption.

! The cycle runs only at 40°C as per regulation.

### Intense 60-90°C

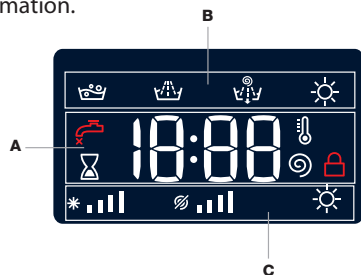
For heavily soiled whites and resistant colours.

### Rapid Wash

For washing lightly soiled garments in a short time. Not suitable for wool, silk and garments to be washed by hand.

## DISPLAY

The display is useful when programming the washer-dryer and provides plenty of information.



Section **A** displays the duration of the various available wash cycles and, once the cycle starts, the time remaining to the latter's end (the display will show the maximum duration of the selected cycle which may decrease

after a few minutes, as the actual duration varies in relation to the laundry load and the chosen settings); if the Delay option was set, the display will show the time remaining to the start of the selected wash cycle. Moreover, pressing the relative button allows for visualising the maximum values for the temperature, spin speed or type of drying relative to the selected programme or the most recently selected ones, if compatible with the selected programme.

The "washing phases" relative to the selected cycle and the "washing phase" of the running cycle appear in section **B**:

- Main Wash
- Rinse
- Spin/Drain
- Drying

Section **C** displays – starting from the left – the icons corresponding to "temperature", "spin" and "drying".

The "temperature" bars indicate the maximum temperature level that can be selected for the chosen cycle.

The "spin" bars indicate the maximum spin speed that can be selected for the chosen cycle.

The symbol lights up while the drying settings are being adjusted.

## LOCKED DOOR INDICATOR

When lit, the symbol indicates that the door is locked. To prevent any damage, wait until the symbol turns off before attempting to open the door.

To open the door while a cycle is in progress, press the START/PAUSE button ; if the symbol is off, the door can be opened.

## FIRST-TIME USE

Once the appliance has been installed, and before it is used for the first time, run a wash cycle with detergent and no laundry, by setting the "Auto-Clean" cycle.

## DAILY USE

Prepare the laundry by following the suggestions appearing under the "TIPS AND SUGGESTIONS" section.

- Press the ON/OFF button ; the indicator light relative to START/PAUSE will flash slowly.

- Open the door. Load the laundry while making sure not to exceed the maximum load quantity indicated in the wash cycle table.

- Pull out the detergent dispenser drawer and pour the detergent into the relevant compartments, as described in the "DETERGENT DISPENSER DRAWER" section.

- Close the door.

- The machine automatically displays the maximum temperature and spin speed values for the selected cycle, or the most recently used settings if they are compatible with the selected cycle. Pressing the button gradually reduces the temperature down to the cold wash "OFF" setting. Pressing the button gradually reduces the spin speed until it is completely excluded ("OFF" setting). Pressing the buttons further restores the maximum allowed values for the selected cycle.

- Select the desired wash cycle.

- Select the desired options.

## STARTING CYCLE

Press the START/PAUSE button. The machine will lock the door ( symbol on) and the drum will start to rotate; the door will be unlocked ( symbol off) and then locked again ( symbol on) as preparation phase of each washing cycle. The "Clicking" noise is part of the door locking mechanism. Water will enter the drum and start the washing phase once the door is locked.

## PAUSING A CYCLE

To pause the wash cycle, press the START/PAUSE button again; the indicator light will flash. To start the wash cycle from the point at which it was interrupted, press the START/PAUSE button again.

## OPENING THE DOOR, IF NECESSARY

Once a cycle starts, the symbol turns on to signal that the door cannot be opened. While a wash cycle is running, the door remains locked. To open the door while a cycle is under way, for example, to add or remove garments, press the START/PAUSE button to pause the cycle; the indicator light will flash. If the symbol is not lit, the door may be opened. Press the START/PAUSE button again to continue the cycle.

## CHANGING A RUNNING WASH CYCLE

To change a wash cycle while it is in progress, pause the washer-dryer using the START/PAUSE button (the relative indicator light will flash), then select the desired cycle and press the START/PAUSE button again.

! To cancel a cycle that has already begun, press and hold the ON/OFF button. The cycle will be stopped and the machine will switch off.

## AT THE END OF THE WASH CYCLE

This will be indicated by the word "END" on the display; when the symbol switches off, the door may be opened. Open the door and switch off the machine. If you do not press ON/OFF button, the washing machine will switch off automatically after about a 10 minutes. Close the water tap and unload the washing machine. Leave the door ajar to allow the drum to dry.


## OPTIONS

- If the selected option is not compatible with the set wash cycle, the indicator light will flash and the option will not be activated.

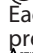
### Delay

To set a delayed start for the selected cycle, press the corresponding button repeatedly until the required delay period has been reached. To remove the delayed start setting, press the button until the text "OFF" appears on the display.

### Temperature

Each wash cycle has a pre-defined temperature. To modify the temperature, press the  button. The value will appear on the display.

### Spin

Each wash cycle has a pre-defined spin speed. To modify the spin speed, press the  button. The value will appear on the display.

### Active Care

The washer dryer is equipped with the innovative technology "Active Care" which can be activated on 2 modes:

- When Active Care is on "**Wash**" (Lavado) mode, water and detergent are pre-mixed, thus immediately activating the detergent's cleaning ingredients. This active emulsion is directly introduced into the washer drum and penetrates the fibres more effectively to clean stubborn dirt at low temperatures, while fully preserving the colours and fabrics.

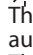
- When Active Care is on "**Wash + Dry**" (Lava & Seca) mode, in addition to the benefit of the "Wash" mode, the Active Care technology sets the right drying temperature to ensure impeccable drying results.

! Please note that in "**Wash + Dry**" (Lava & Seca) mode the drying phase is automatically activated and will start immediately after the washing phase without interruption.

The cycles compatible with Active Care are: Cotton, Synthetics, Anti Allergy, Anti Stain and Intense 60-90°C

! The option modifies the cycle duration.

### Drying Level

The "Drying Level"  button adds a drying phase that will start automatically at the end of the washing phase, without interruption. The machine will select the maximum drying level which is compatible with the chosen wash cycle. It is possible to change the drying setting by pressing the button and choosing the desired laundry dryness level or drying time:

- **Cupboard (A3)**: suitable for laundry which can be put back in a cupboard without being ironed.

- **Hanger (A2)**: ideal for clothes which do not need to be dried fully.

- **Iron (A1)**: suitable for clothes which will need ironing afterwards; the remaining dampness softens creases, making them easier to remove.

- **Drying time**: from **210** to **30** minutes.

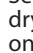
! A cooling down period is always added to the end of each drying cycle.


If your laundry load to be washed and dried is bigger than the maximum stated drying capacity of the machine, perform only the washing.

Then unload some garments from the drum, until the maximum drying capacity is reached. At this point, follow the instructions provided for a "Dry Only" cycle.

### Dry Only

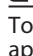

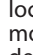

The "Dry Only"  button allows you to start a drying-only cycle.

Select the wash cycle compatible with the type of garments you wish to dry, then press the button  to skip the washing phase and perform only the drying.

The drying level is automatically set at the maximum for the selected cycle. It is possible to change it by pressing the drying button . Press start. Compatible cycles listed in the "wash cycle table"

! A cooling down period is always added to the end of each drying cycle.

## KEY LOCK

To activate the control panel lock, press and hold the  button for approximately 2 seconds. When the  symbol is lit, the control panel is locked (except for the ON/OFF  button). This will prevent accidental modifications to wash cycles, especially when children are at home. To deactivate the control panel lock, press and hold the  button for approximately 2 seconds.

## TIPS AND SUGGESTIONS

### Divide the laundry according to:

Type of fabric (cotton, mixed fibres, synthetics, wool, garments to be hand-washed). Colour (separate coloured garments from whites, wash new coloured garments separately). Delicates (small garments – such as nylon stockings – and items with hooks – such as bras: insert them in a fabric bag).

### Empty the pockets:

Objects such as coins or lighters can damage the washer-dryer and the drum. Check all pockets.

### Follow the dosage recommendation / additives

To optimise cleaning results, and avoid skin irritation from excess detergent residue. Also saving money, by avoiding wasting detergent.

### Use low temperature and longer duration

The most efficient programmes in terms of energy consumption are generally those that perform at lower temperatures and longer duration.

### Observe the load sizes

Load your washing machine up to the capacity indicated in the "Wash Cycle Table" table to save water and energy.

## Noise and remaining moisture content

They are influenced by the spinning speed: the higher the spinning speed in the spinning phase, the higher the noise and the lower the remaining moisture content.

## CARE AND MAINTENANCE

*Before performing cleaning and maintenance, switch the washer-dryer off and disconnect it from the mains power. Do not use flammable liquids to clean the washer-dryer. Clean and maintain your washer-dryer periodically (at least 4 times per year).*

### Cutting off the water and electricity supplies

Close the water tap after every wash. This will limit wear on the hydraulic system inside the washer-dryer and help to prevent leaks.

Unplug the washer-dryer when cleaning it and during all maintenance work.


### Cleaning the washer-dryer

The outer parts and rubber components of the appliance can be cleaned using a soft cloth soaked in lukewarm soapy water. Do not use solvents or abrasives.

The washer-dryer has a "Auto-Clean" cycle for its internal parts; it must be run without any load in the drum.

To optimise this cycle, it is possible to use either detergent (10% of the quantity specified for lightly soiled garments) or special additives to clean the washer-dryer. We recommend running a cleaning cycle every 40 wash cycles.

To start the programme press button  for 5 seconds.

The cycle will start automatically and will run for about 70 minutes. To stop the cycle, press the START/PAUSE  button.

### Cleaning the detergent dispenser drawer

Remove the dispenser drawer by lifting and pulling it outwards. Wash it under running water; this procedure should be effected regularly.

### Caring for the door and drum

Always leave the porthole door ajar in order to prevent unpleasant odours from forming.

### Cleaning the pump

The washer-dryer is fitted with a self-cleaning pump that does not require any maintenance. Small items (such as coins or buttons) may sometimes fall into the protective pre-chamber situated at the base of the pump.

! Make sure that the wash cycle has ended and unplug the appliance.

To access the pre-chamber:

1. remove the covering panel on the front side of the machine by inserting a screwdriver in the centre and sides of the panel and using it as a lever;
2. loosen the drainage pump cover by turning it anti-clockwise: it is normal for some water to leak out;
3. clean the inside thoroughly;
4. screw the cover back on;
5. put the panel back in place, making sure the hooks slot in place before pushing the panel onto the appliance.

### Checking the water inlet hose

Check the water inlet hose at least once a year. If it is cracked or broken, it must be replaced: during wash cycles, the high pressure of the water could suddenly split the hose open.

! Never use hoses that have already been used.

## ACCESSORIES

*Contact our Technical Assistance Service to check whether the following accessories are available for this washer-dryer model.*

### Stacking kit

With this accessory you can secure the tumble dryer to the upper part of your washer-dryer to save space and facilitate loading and unloading of the tumble dryer.

## TRANSPORT AND HANDLING





*Do not lift the washer-dryer by gripping it from the upper section.*

Unplug the appliance and close the water tap. Check that the door and detergent dispenser drawer are tightly closed. Detach the filling hose from the water tap then detach the drain hose. Empty all the water remaining in the hoses and secure the latter so that they do not get damaged during transport. Apply the transport bolts back on. Repeat, in reverse order, the transport bolt removal procedure described in the "Installation instructions".

**DEMO MODE:** to deactivate this function, switch the washer-dryer OFF. Then press and hold "START/PAUSE"  button, within 5 seconds press also "ON/OFF"  button and hold both buttons for 2 seconds.

## TROUBLESHOOTING

Your washer-dryer could occasionally fail to work. Before contacting the Technical Assistance Service, make sure that the problem cannot be easily solved using the following list.

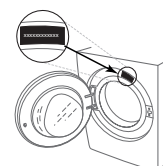
Anomalies	Possible causes / Solution
<b>The washer-dryer does not start.</b>	The appliance is not plugged into the socket fully, or not enough to make contact. There is no power in the house.
<b>The wash cycle does not start.</b>	The washer-dryer door is not closed properly. The ON/OFF  button has not been pressed. The START/PAUSE  button has not been pressed. The water tap has not been opened. A delay has been set for the start time.
<b>The washer-dryer does not fill with water ("H2O" appears on the display).</b>	The water inlet hose is not connected to the tap. The hose is bent. The water tap has not been opened. There is no water supply in the house. The pressure is too low. The START/PAUSE  button has not been pressed.
<b>The washer-dryer continuously loads and unloads water.</b>	The drain hose is not fitted between 65 and 100 cm from the floor. The free end of the hose is immersed in water. The wall drainage system is not fitted with a breather pipe. If the problem persists even after these checks, turn off the water tap, switch the appliance off and contact the Technical Assistance Service. If the home is on one of the upper floors of a building, there may be problems relating to back-siphonage, causing the washer-dryer to fill with water and drain continuously. Special anti-siphon valves are available in shops and help to prevent this inconvenience.
<b>The washer-dryer does not drain or spin.</b>	The cycle does not include drainage: with certain cycles it must be started manually. The drain hose is bent. The drainage duct is clogged.
<b>The washer-dryer vibrates a lot during the spin cycle.</b>	The drum was not unlocked correctly during installation. The washer-dryer is not level. The washer-dryer is tucked between furniture cabinets and the wall.
<b>The washer-dryer leaks.</b>	The water inlet hose is not screwed on properly. The detergent dispenser drawer is obstructed. The drain hose is not properly attached.
<b>The START/PAUSE  indicator light flash rapidly and an error code appears on the display (e.g.: F-01, F..).</b>	Switch off the machine and unplug it, wait for approximately 1 minute and then switch it back on again. If the problem persists, contact the Technical Assistance Service.
<b>There is too much foam.</b>	The detergent is not suitable for machine washing (it should display the text "for washer-dryers" or "hand and machine wash", or the like). Too much detergent was used.
<b>The washer-dryer does not dry.</b>	The appliance is not plugged into the socket, or not enough to make contact. There has been a power failure. The appliance door is not shut properly. A Delay Timer has been set. DRYING LEVEL is in the OFF position.

### Regulatory documentation, standard documentation, ordering spare parts and other product information can be found:

- Using the QR code in your appliance
- By visiting our website [docs.hotpoint.eu](https://docs.hotpoint.eu) and [parts-selfservice.europeanappliances.com](https://parts-selfservice.europeanappliances.com)
- Alternatively, **contact our Technical Assistance Service** (the telephone number is indicated in the warranty booklet). When contacting the Technical Assistance Service, provide the codes shown on the adhesive label applied to the inside of the door.

For User's Repair & Maintenance Information visit [www.hotpoint.eu](http://www.hotpoint.eu).

The model information can be retrieved using the QR-Code reported in the energy label. The label also includes the model identifier that can be used to consult the portal of the registry at <https://eprel.ec.europa.eu>



# CLEANING & MAINTENANCE

**For any cleaning and maintenance, switch off and unplug the washing machine.  
Do not use flammable fluids to clean the washing machine.**

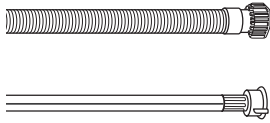
## CLEANING THE OUTSIDE OF THE WASHING MACHINE

Use a soft damp cloth to clean the outer parts of the washing machine.

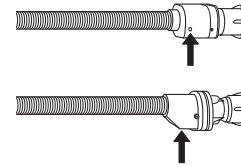
Do not use glass or general purpose cleaners, scouring powder or similar to clean the control panel – these substances might damage the printing.

## CHECKING THE WATER SUPPLY HOSE

Check the inlet hose regularly for brittleness and cracks. If damaged, replace it by a new hose available through our After-Sales Service or your specialist dealer. Depending on the hose type:



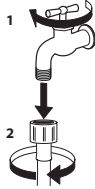
If the inlet hose has a transparent coating, periodically check if the colour intensifies locally. If yes, the hose may have a leak and should be replaced.



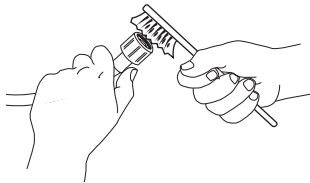
For water stop hoses: check the small safety valve inspection window (see arrow). If it is red, the water stop function was triggered, and the hose must be replaced by a new one. For unscrewing this hose, press the release button (if available) while unscrewing the hose.

## CLEANING THE MESH FILTERS IN THE WATER SUPPLY HOSE

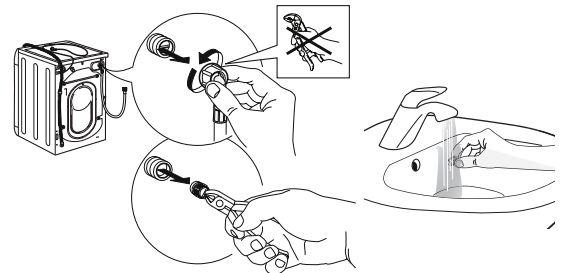
1. Close water tap and unscrew the inlet hose.



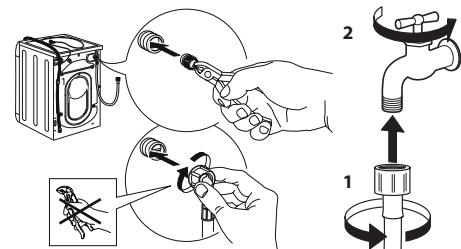
2. Clean the mesh filter at the hose's end carefully with a fine brush.



3. Now unscrew the inlet hose on the back of the washing machine by hand. Pull out the mesh filter from the valve on the back of the washing machine with pliers and carefully clean it.



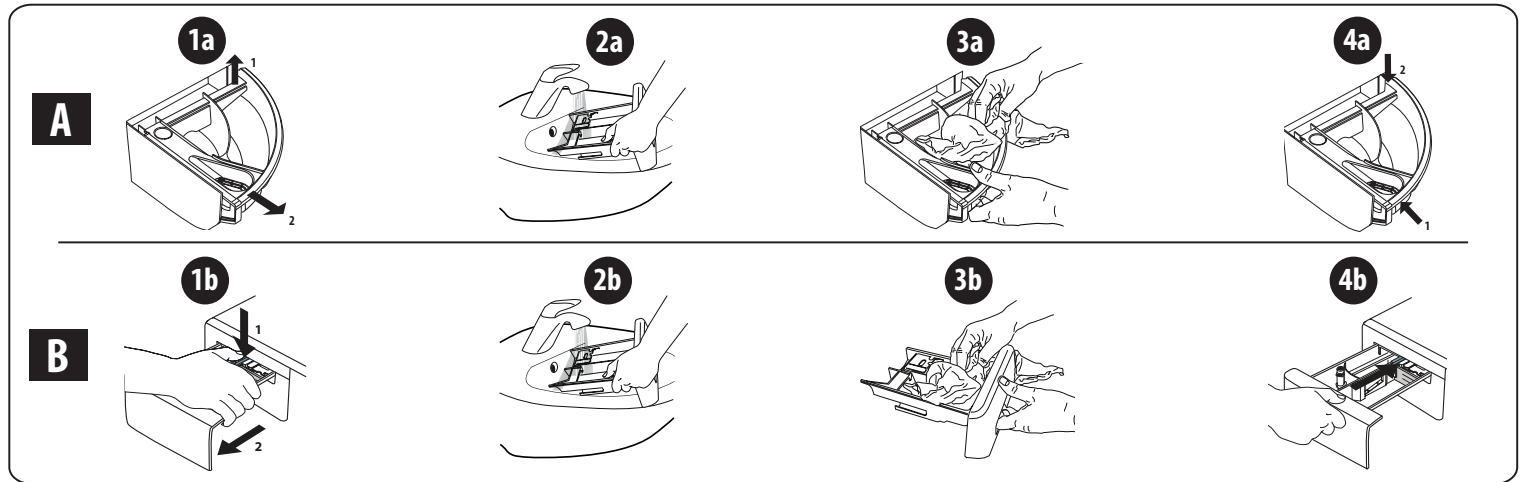
4. Insert the mesh filter again. Connect the inlet hose to water tap and washing machine again. Do not use a tool to connect the inlet hose. Open the water tap and check that all connections are tight.



## CLEANING THE DETERGENT DISPENSER

Remove the dispenser by raising it and pulling it out (see figure).

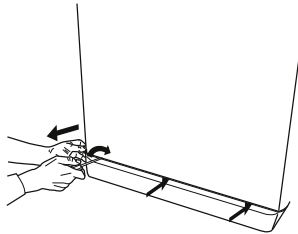
Wash it under running water; this operation should be repeated frequently.



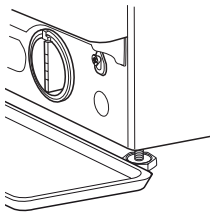
## CLEANING THE WATER FILTER / DRAINING RESIDUAL WATER

**Switch off and unplug the washing machine before cleaning the water filter or draining residual water. If you used a hot wash programme, wait until the water has cooled down before draining any water. Clean the water filter regularly every three months to prevent it from clogging and prevent the water from draining properly. If the water cannot drain, the display indicates that the water filter may be clogged.**

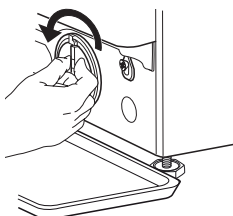
1. Remove the kick panel: Using a screwdriver, do that which is shown in the following figure.



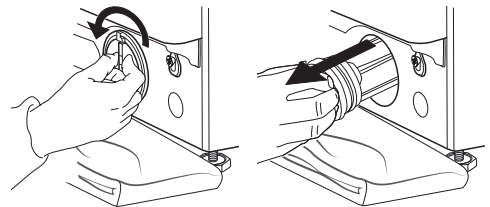
2. Container for the drained water: Place a low and wide container under the water filter in order to collect the residual water.



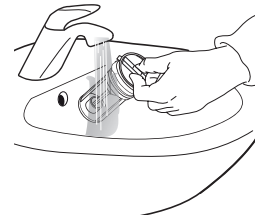
3. Drain the water: Slowly turn the filter counter-clockwise until all the water has come out. Allow the water to flow out without removing the filter. Once the container is full, close the water filter by turning it clockwise. Empty the container. Repeat the procedure until all the water has been drained.



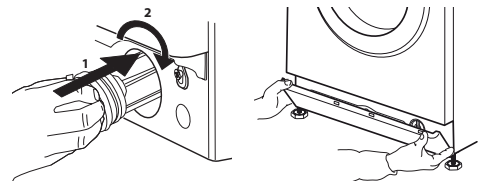
4. Remove filter: Lay a cotton cloth beneath the water filter, which can absorb a small amount of rest water. Then remove the water filter by turning it out anticlockwise.



5. Clean the water filter: remove residues in the filter and clean it under running water.



6. Insert the water filter and reinstall the plinth: Reinsert the water filter again by turning it in clockwise direction. Make sure to turn it in as far as it goes; the filter handle must be in vertical position. To test water tightness of the water filter, you can pour about 1 liter of water into the detergent dispenser. Then reinstall the plinth.



# TRANSPORT AND HANDLING

**Never lift the washing machine by holding it at the worktop.**

1. Pull out the mains plug, and close the water tap.
2. Make sure that door and detergent dispenser are properly closed.
3. Disconnect the inlet hose from the water tap, and remove the drain hose from your draining point. Remove all rest water from the hoses, and fix them so that they cannot get damaged during transport.
4. Refit the transport bolts. Follow the instructions for removing the transport bolts in the "Installation Guide" in reverse order.

**Important:** Do not transport the washing machine without having fixed the transport bolts.

## AFTER-SALES SERVICE

### BEFORE CALLING THE AFTER-SALES SERVICE

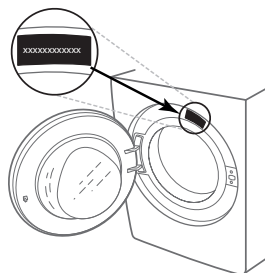
1. See if you can solve the problem by yourself with the help of the suggestions given in the **TROUBLESHOOTING**

### IF AFTER THE ABOVE CHECKS THE FAULT STILL OCCURS, GET IN TOUCH WITH THE NEAREST AFTER-SALES SERVICE

To receive assistance, call the number shown on the warranty booklet.

When contacting our Client After sales service, always specify:

- a brief description of the fault;
- the type and exact model of the appliance;



2. Switch the appliance off and back on again to see if the fault persists.

- the service number (number after the word Service on the rating plate).

**SERVICE** 0000 000 00000



- your full address;
- your telephone number.

If any repairs are required, please contact an authorised after-sales service (to guarantee that original spare parts will be used and repairs carried out correctly).