

## Οδηγίες χρήσης





# ΕΥΡΕΤΗΡΙΟ

Κεφάλαιο 1: ΕΓΚΑΤΑΣΤΑΣΗ.....	4
1.1. ΕΓΚΑΤΑΣΤΑΣΗ ΜΕΜΟΝΩΜΕΝΗΣ ΣΥΣΚΕΥΗΣ.....	4
1.2. ΕΓΚΑΤΑΣΤΑΣΗ ΔΥΟ ΣΥΣΚΕΥΩΝ.....	4
1.3. ΡΥΘΜΙΣΗ ΠΟΡΤΩΝ (ΑΝ ΥΠΑΡΧΕΙ).....	4
Κεφάλαιο 2: ΛΕΙΤΟΥΡΓΙΕΣ.....	5
2.1. 6TH SENSE / GREEN INTELLIGENCE.....	5
2.2. ΣΥΝΑΓΕΡΜΟΣ ΑΝΟΙΧΤΗΣ ΠΟΡΤΑΣ.....	5
2.3. ΛΕΙΤΟΥΡΓΙΑ ΤΑΧΕΙΑΣ ΨΥΞΗΣ.....	5
2.4. ΑΝΕΜΙΣΤΗΡΑΣ*.....	5
2.5. ΡΥΘΜΙΣΗ ΘΕΡΜΟΚΡΑΣΙΑΣ.....	5
2.6. ΑΥΤΟΜΑΤΗ ΑΠΟΨΥΞΗ ΤΟΥ ΨΥΓΕΙΟΥ.....	5
2.7. ΦΩΣ ΨΥΓΕΙΟΥ.....	5
Κεφάλαιο 3: ΧΡΗΣΗ.....	6
3.1. ΣΗΜΕΙΩΣΕΙΣ.....	6
Κεφάλαιο 4: ΣΥΜΒΟΥΛΕΣ ΓΙΑ ΤΗ ΦΥΛΑΞΗ ΤΡΟΦΙΜΩΝ.....	6
4.1. ΕΞΑΕΡΙΣΜΟΣ.....	6
4.2. ΠΩΣ ΝΑ ΑΠΟΘΗΚΕΥΕΤΕ ΤΑ ΦΡΕΣΚΑ ΤΡΟΦΙΜΑ ΚΑΙ ΠΟΤΑ.....	6
4.3. ΠΟΥ ΝΑ ΑΠΟΘΗΚΕΥΕΤΕ ΤΑ ΦΡΕΣΚΑ ΤΡΟΦΙΜΑ ΚΑΙ ΠΟΤΑ.....	6
Κεφάλαιο 5: ΗΧΟΙ ΛΕΙΤΟΥΡΓΙΑΣ.....	7
Κεφάλαιο 6: ΣΥΣΤΑΣΕΙΣ ΣΕ ΠΕΡΙΠΤΩΣΗ ΜΗ ΧΡΗΣΗΣ ΤΗΣ ΣΥΣΚΕΥΗΣ.....	8
6.1. ΑΠΟΥΣΙΑ / ΔΙΑΚΟΠΕΣ.....	8
6.2. ΜΕΤΑΚΟΜΙΣΗ.....	8
6.3. ΔΙΑΚΟΠΗ ΡΕΥΜΑΤΟΣ.....	8
Κεφάλαιο 7: ΚΑΘΑΡΙΣΜΟΣ ΚΑΙ ΣΥΝΤΗΡΗΣΗ.....	8
Κεφάλαιο 8: ΟΔΗΓΟΣ ΑΝΤΙΜΕΤΩΠΙΣΗΣ ΒΛΑΒΩΝ.....	9
8.1. ΠΡΙΝ ΕΠΙΚΟΙΝΩΗΣΕΤΕ ΜΕ ΤΟ ΚΕΝΤΡΟ ΕΞΥΠΗΡΕΤΗΣΗΣ ΠΕΛΑΤΩΝ.....	9
8.2. ΒΛΑΒΕΣ.....	9
Κεφάλαιο 9: ΚΕΝΤΡΟ ΕΞΥΠΗΡΕΤΗΣΗΣ ΠΕΛΑΤΩΝ.....	10
Διάφορα:	
ΑΝΤΙΣΤΡΟΦΗ ΑΝΟΙΓΜΑΤΟΣ ΠΟΡΤΑΣ.....	11

## ΣΗΜΕΙΩΣΗ:

Οι οδηγίες ισχύουν για πολλά μοντέλα, επομένως ενδέχεται να υπάρχουν διαφορές. Οι ενότητες που ισχύουν μόνο σε συγκεκριμένες συσκευές υποδεικνύονται με αστερίσκο (\*).  
Θα βρείτε τις λειτουργίες που αφορούν ειδικά το μοντέλο του προϊόντος που αγοράσατε στο ΣΥΝΤΟΜΟ ΟΔΗΓΟ ΕΝΑΡΞΗΣ.

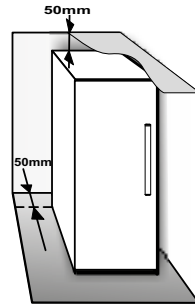
# 1. ΕΓΚΑΤΑΣΤΑΣΗ

## 1.1. ΕΓΚΑΤΑΣΤΑΣΗ ΜΕΜΟΝΩΜΕΝΗΣ ΣΥΣΚΕΥΗΣ

Για να διασφαλίσετε επαρκή εξαερισμό, αφήστε κενό και στις δύο πλευρές και πάνω από τη συσκευή.

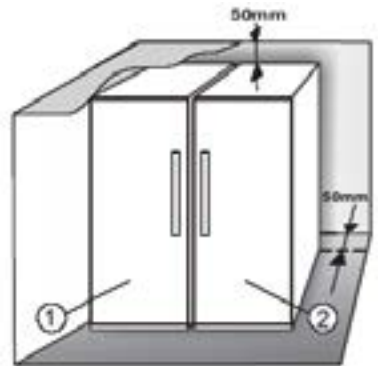
Η απόσταση ανάμεσα στην πίσω πλευρά της συσκευής και τον τοίχο που βρίσκεται πίσω από τη συσκευή πρέπει να είναι τουλάχιστον 50 mm.

Μείωση αυτής της απόστασης θα αυξήσει την κατανάλωση ενέργειας του προϊόντος.



## 1.2. ΕΓΚΑΤΑΣΤΑΣΗ ΔΥΟ ΣΥΣΚΕΥΩΝ

Εάν εγκαθιστάτε καταψύκτη ① και ψυγείο ② μαζί, βεβαιωθείτε ότι ο καταψύκτης βρίσκεται στα αριστερά και το ψυγείο στα δεξιά (όπως φαίνεται στο σχήμα). Η αριστερή πλευρά του ψυγείου είναι εξοπλισμένη με ειδικό μηχανισμό για να αποφεύγονται τα προβλήματα υδρατμών μεταξύ των συσκευών.



Συνιστάται να εγκαταστήσετε τις δύο συσκευές μαζί χρησιμοποιώντας το κιτ σύζευξης ③ (όπως φαίνεται στο σχήμα).

Μπορείτε να το αγοράσετε μέσω του κέντρου εξυπηρέτησης πελατών.

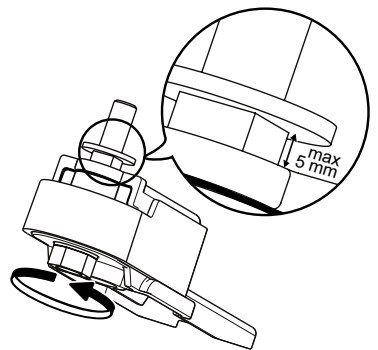


## 1.3. ΡΥΘΜΙΣΗ ΠΟΡΤΩΝ (αν υπάρχει)

Για το αλφάδιασμα των πορτών χρησιμοποιώντας τον ρυθμιζόμενο κάτω μεντεσέ (επιλεγμένα μοντέλα)

Αν πόρτα του ψυγείου είναι χαμηλότερα από την πόρτα του καταψύκτη, σηκώστε την πόρτα του ψυγείου περιστρέφοντας τη βίδα ρύθμισης αριστερόστροφα με ένα κλειδί M10.

Αν πόρτα του καταψύκτη είναι χαμηλότερα από την πόρτα του ψυγείου, σηκώστε την πόρτα του καταψύκτη περιστρέφοντας τη βίδα ρύθμισης αριστερόστροφα με ένα κλειδί M10.



## 2. ΛΕΙΤΟΥΡΓΙΕΣ

### 2.1. 6TH SENSE / PROFRESH


Με τη λειτουργία αυτή μπορούν να επιτευχθούν γρήγορα οι βέλτιστες συνθήκες συντήρησης τροφίμων (όσον αφορά θερμοκρασία και υγρασία) εντός της συσκευής. Πρέπει επίσης να ενεργοποιηθεί ο ανεμιστήρας προκειμένου να διασφαλιστεί η σωστή λειτουργία. Η λειτουργία «6th Sense» / «ProFresh» ενεργοποιείται από προεπιλογή. Για να ενεργοποιήσετε ή απενεργοποιήσετε αυτή τη λειτουργία, ανατρέξτε τον Σύντομο Οδηγό Έναρξης που εσωκλείεται.

### 2.2. ΣΥΝΑΓΕΡΜΟΣ ΑΝΟΙΧΤΗΣ ΠΟΡΤΑΣ

Ο συναγερμός ανοιχτής πόρτας ενεργοποιείται όταν η πόρτα παραμείνει ανοιχτή για παραπάνω από 5 λεπτά. Η ενεργοποίηση του συναγερμού υποδεικνύεται από τη λυχνία LED της πόρτας που αναβοσβήνει. Εάν η πόρτα παραμείνει ανοιχτή για παραπάνω από 8 λεπτά, η λυχνία LED της πόρτας σβήνει.

### 2.3. ΛΕΙΤΟΥΡΓΙΑ ΤΑΧΕΙΑΣ ΨΥΞΗΣ

**Η λειτουργία αυτή συνιστάται όταν τοποθετούνται μεγάλες ποσότητες τροφίμων στο ψυγείο.**

Με τη χρήση της λειτουργίας Ταχείας Ψύξης  είναι δυνατό να αυξήσετε την ψύξη στον θάλαμο του ψυγείου. Για να μεγιστοποιήσετε την ικανότητα ψύξης, αφήστε τον ανεμιστήρα σε λειτουργία.

### 2.4. ΑΝΕΜΙΣΤΗΡΑΣ\*

Ο ανεμιστήρας βελτιώνει την κατανομή της θερμοκρασίας εντός του προϊόντος, επιτρέποντας έτσι την καλύτερη συντήρηση των τροφίμων. Ως προεπιλογή, ο ανεμιστήρας είναι ενεργοποιημένος. Συνιστάται να διατηρείτε τον ανεμιστήρα ενεργοποιημένο, έτσι ώστε η λειτουργία 6th Sense / Green Intelligence να μπορεί να λειτουργήσει κανονικά ακόμα και όταν η θερμοκρασία περιβάλλοντος είναι μεγαλύτερη από 27 ÷ 28°C ή αν παρατηρήσετε σταγόνες νερού στα γυάλινα ράφια ή σε συνθήκες πολύ υψηλής υγρασίας. Λάβετε υπόψη σας ότι, όταν ο ανεμιστήρας είναι ενεργοποιημένος, δεν λειτουργεί διαρκώς. Ο ανεμιστήρας σταματά και ξεκινά ανάλογα με τα επίπεδα θερμοκρασίας ή/και υγρασίας εντός του προϊόντος. Για αυτό, είναι απολύτως φυσιολογικό να μην κινείται ο ανεμιστήρας ακόμα και όταν είναι ενεργοποιημένος. Για να ενεργοποιήσετε ή να απενεργοποιήσετε αυτή τη λειτουργία, ανατρέξτε στον παρεχόμενο "Σύντομο οδηγό έναρξης".

**Προσοχή:** Αν θέλετε να απενεργοποιήσετε τον Ανεμιστήρα, απενεργοποιήστε τη λειτουργία 6th Sense / Green Intelligence.

### Σημείωση:

**Μην φράζετε την περιοχή εισαγωγής αέρα με τρόφιμα.**

Απενεργοποιήστε τον ανεμιστήρα όταν θέλετε να διασφαλίσετε σωστή απόδοση σε χαμηλότερες θερμοκρασίες περιβάλλοντος (κάτω από 18°C) και για να ελαχιστοποιήσετε την κατανάλωση ενέργειας.

Εάν η συσκευή διαθέτει ανεμιστήρα, μπορεί να είναι εξοπλισμένος με **αντιβακτηριακό φίλτρο**. Αφαιρέστε το από τη θήκη του στο συρτάρι διατήρησης φρούτων και λαχανικών και τοποθετήστε το στο κάλυμμα του ανεμιστήρα.

Η διαδικασία αντικατάστασης περιλαμβάνεται στη θήκη του φίλτρου.

### 2.5. ΡΥΘΜΙΣΗ ΘΕΡΜΟΚΡΑΣΙΑΣ

Η συσκευή είναι κατά κανόνα ρυθμισμένη από το εργοστάσιο ώστε να λειτουργεί στη συνιστώμενη μέση θερμοκρασία.

Για λεπτομέρειες σχετικά με τη ρύθμιση της θερμοκρασίας, ανατρέξτε στον παρεχόμενο "Σύντομο οδηγό έναρξης".

**Σημείωση:** Οι εμφανιζόμενες τιμές αντιστοιχούν στη μέση θερμοκρασία που επικρατεί σε ολόκληρο το ψυγείο

### 2.6. ΑΥΤΟΜΑΤΗ ΑΠΟΨΥΞΗ ΤΟΥ ΨΥΓΕΙΟΥ

Η απόψυξη του ψυγείου γίνεται εντελώς αυτόματα. Εάν υπάρχουν σταγονίδια νερού στο πίσω τοίχωμα εσωτερικά του ψυγείου, σημαίνει ότι η αυτόματη απόψυξη είναι σε εξέλιξη. Το νερό απόψυξης ρέει αυτόματα σε μια οπή αποστράγγισης και συλλέγεται σε ένα δοχείο από όπου εξατμίζεται.

### 2.7. ΦΩΣ ΨΥΓΕΙΟΥ

Το σύστημα φωτισμού στο εσωτερικό του ψυγείου χρησιμοποιεί τεχνολογία LED, παρέχοντας καλύτερο φωτισμό και πολύ χαμηλή κατανάλωση ενέργειας. Αν το σύστημα φωτισμού LED δεν λειτουργεί, επικοινωνήστε με το κέντρο εξυπηρέτησης πελατών για να το αντικαταστήσετε.

### Σημαντικό:

Το φως του ψυγείου ανάβει όταν ανοίξει η πόρτα του ψυγείου. Αν η πόρτα παραμείνει ανοιχτή για περισσότερο από 8 λεπτά, το φως θα σβήσει αυτόματα.

\* Διατίθεται μόνο σε επιλεγμένα μοντέλα. Ανατρέξτε στον ΣΥΝΤΟΜΟ ΟΔΗΓΟ ΕΝΑΡΞΗΣ αν αυτή η λειτουργία είναι διαθέσιμη στο μοντέλο σας.

## 3. ΧΡΗΣΗ

### 3.1. ΣΗΜΕΙΩΣΕΙΣ

- Μην φράζετε την περιοχή εξόδου αέρα (στο πίσω τοίχωμα εσωτερικά του προϊόντος) με τρόφιμα.
- Όλα τα ράφια, τα καπάκια και τα συρόμενα καλάθια είναι αφαιρούμενα.

- Η εσωτερική θερμοκρασία της συσκευής μπορεί να επηρεαστεί από τη θερμοκρασία του περιβάλλοντος, τη συχνότητα ανοίγματος της πόρτας και τη θέση τοποθέτησης της συσκευής. Αυτοί οι παράγοντες πρέπει να ληφθούν υπόψη κατά τη ρύθμιση της θερμοκρασίας.
- Εκτός εάν αναφέρεται διαφορετικά, τα αξεσουάρ της συσκευής δεν είναι ασφαλή για πλύσιμο σε πλυντήριο πιάτων.

## 4. ΣΥΜΒΟΥΛΕΣ ΓΙΑ ΤΗ ΦΥΛΑΞΗ ΤΡΟΦΙΜΩΝ

Το ψυγείο είναι ο ιδανικός χώρος φύλαξης για έτοιμα γεύματα, φρέσκα και συντηρημένα φαγητά, γαλακτοκομικά, φρούτα και λαχανικά και ποτά.

### 4.1. ΕΞΑΕΡΙΣΜΟΣ

- Η φυσιολογική κυκλοφορία του αέρα στο ψυγείο δημιουργεί ζώνες με διαφορετικές θερμοκρασίες. Η ψυχρότερη ζώνη είναι ακριβώς πάνω από το συρτάρι διατήρησης φρούτων και λαχανικών και στο πίσω τοίχωμα. Η θερμότερη ζώνη είναι στο επάνω μπροστινό τμήμα του ψυγείου.
- Ο ανεπαρκής εξαερισμός προκαλεί αύξηση της κατανάλωσης ενέργειας και μείωση της ψυκτικής απόδοσης.

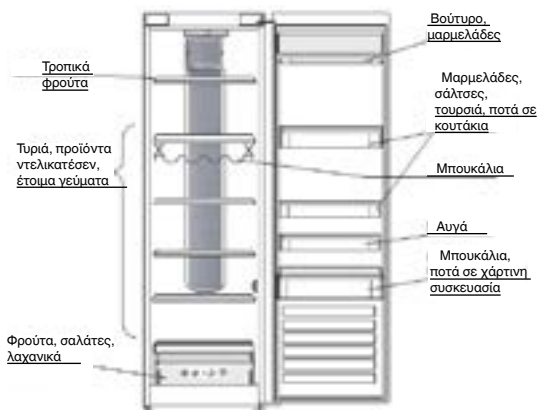
### 4.2. ΠΩΣ ΝΑ ΑΠΟΘΗΚΕΥΤΕ ΤΑ ΦΡΕΣΚΑ ΤΡΟΦΙΜΑ ΚΑΙ ΠΟΤΑ

- Χρησιμοποιήστε δοχεία από ανακυκλώσιμο πλαστικό, μέταλλο, αλουμίνιο και γυαλί καθώς και διαφανή μεμβράνη για να τυλίξετε τα τρόφιμα.
- Χρησιμοποιείτε πάντα κλειστά δοχεία για υγρά και φαγητά που μπορεί να αναδύουν μυρωδιές ή να αλλοιώνονται εύκολα ή καλύψτε τα.
- Τα τρόφιμα που εκλύουν μεγάλες ποσότητες αερίου αιθυλενίου και αυτά που είναι ευαίσθητα σε αυτό το αέριο, όπως τα φρούτα, τα λαχανικά και οι σαλάτες, πρέπει πάντα να διαχωρίζονται ή να τυλιγόνται έτσι ώστε να μην μειώνεται ο χρόνος φύλαξής τους. Για παράδειγμα, μην φυλάσσετε ντομάτες μαζί με ακτινίδια ή λάχανο.
- Μην τοποθετείτε τα τρόφιμα πολύ κοντά το ένα στο άλλο, ώστε να είναι δυνατή η επαρκής κυκλοφορία του αέρα.
- Για να αποφύγετε τυχόν ανατροπή των μπουκαλιών, μπορείτε να χρησιμοποιήσετε τη θήκη μπουκαλιών (διατίθεται σε επιλεγμένα μοντέλα).
- Αν έχετε μικρή ποσότητα τροφίμων για φύλαξη στο ψυγείο, συνιστάται να χρησιμοποιείτε τα ράφια πάνω από το συρτάρι διατήρησης φρούτων και λαχανικών καθώς αυτή είναι η ψυχρότερη περιοχή του ψυγείου.

### 4.3. ΠΟΥ ΝΑ ΑΠΟΘΗΚΕΥΤΕ ΤΑ ΦΡΕΣΚΑ ΤΡΟΦΙΜΑ ΚΑΙ ΠΟΤΑ

- Στα ράφια του ψυγείου: έτοιμα γεύματα, τροπικά φρούτα, τυριά, προϊόντα ντελικατέσεν.
- Στο συρτάρι διατήρησης φρούτων και λαχανικών: φρούτα, σαλάτες, λαχανικά.
- Στην πόρτα: βούτυρο, μαρμελάδες, σάλτσες, τουρσιά, ποτά σε κουτάκια, μπουκάλια, ποτά σε χάρτινη συσκευασία, αβγά

### ΠΑΡΑΔΕΙΓΜΑ ΤΑΚΤΟΠΟΙΗΣΗΣ ΤΡΟΦΙΜΩΝ



## 5. ΗΧΟΙ ΛΕΙΤΟΥΡΓΙΑΣ

Οι ήχοι που προέρχονται από τις συσκευές σας είναι φυσιολογικοί καθώς υπάρχουν ανεμιστήρες και κινητήρες για τη ρύθμιση της απόδοσης που ενεργοποιούνται και απενεργοποιούνται αυτόματα.

Μερικοί από τους ήχους λειτουργίας μπορούν να μειωθούν ως εξής:

- Ευθυγραμμίστε τη συσκευή σε οριζόντια θέση και τοποθετήστε την σε ομαλή επιφάνεια.
- Διαχωρίστε τη συσκευή και αποφύγετε την επαφή της με έπιπλα.
- Βεβαιωθείτε ότι τα εσωτερικά εξαρτήματα έχουν τοποθετηθεί σωστά.
- Βεβαιωθείτε ότι τα μπουκάλια και τα δοχεία δεν έρχονται σε επαφή μεταξύ τους.

Μερικοί από τους ήχους λειτουργίας που μπορεί να ακούσετε:

Σφύριγμα κατά την ενεργοποίηση της συσκευής για πρώτη φορά ή μετά από παρατεταμένο διάστημα



διακοπής λειτουργίας.  
Κελάρυσμα κατά την είσοδο του ψυκτικού υγρού στους σωλήνες.



Ο ήχος BRRR προέρχεται από τον συμπιεστή σε λειτουργία.



Βόμβος κατά την έναρξη λειτουργίας της βαλβίδας νερού ή του ανεμιστήρα.



Κροτάλισμα κατά την έναρξη της λειτουργίας του συμπιεστή ή όταν τα έτοιμα παγάκια πέφτουν στο δοχείο πάγου. Ξαφνικά "κλικ" κατά την ενεργοποίηση και την απενεργοποίηση του συμπιεστή.



Ο ήχος CLICK προέρχεται από το θερμοστάτη που ρυθμίζει πόσο συχνά θα λειτουργεί ο συμπιεστής.



## 6. ΣΥΣΤΑΣΕΙΣ ΣΕ ΠΕΡΙΠΤΩΣΗ ΜΗ ΧΡΗΣΗΣ ΤΗΣ ΣΥΣΚΕΥΗΣ

### 6.1. ΑΠΟΥΣΙΑ / ΔΙΑΚΟΠΕΣ

Εάν πάτε διακοπές, συνιστάται να καταναλώσετε τα τρόφιμα και να αποσυνδέσετε τη συσκευή από το ρεύμα για να εξοικονομήσετε ενέργεια.

### 6.2. ΜΕΤΑΚΟΜΙΣΗ

1. Αφαιρέστε όλα τα εσωτερικά εξαρτήματα.
2. Τυλίξτε τα καλά και στερεώστε τα μεταξύ τους με αυτοκόλλητη ταινία ώστε να μη χτυπήσουν μεταξύ τους ή χαθούν.
3. Βιδώστε τα ρυθμιζόμενα πόδια ώστε να μην αγγίζουν την επιφάνεια στήριξης.
4. Κλείστε και στερεώστε την πόρτα με αυτοκόλλητη ταινία και, πάλι με αυτοκόλλητη ταινία, στερεώστε το ηλεκτρικό καλώδιο στη συσκευή.

### 6.3. ΔΙΑΚΟΠΗ ΡΕΥΜΑΤΟΣ

Σε περίπτωση διακοπής ρεύματος, επικοινωνήστε με την επιχείρηση ηλεκτρισμού και ρωτήστε πόσο θα διαρκέσει.

**Σημείωση:** Λάβετε υπόψη σας ότι όταν η συσκευή είναι γεμάτη διατηρεί την ψύξη για μεγαλύτερο διάστημα από ό,τι όταν είναι εν μέρει γεμάτη.

Αν η κατάσταση των τροφίμων δεν είναι καλή, καλύτερα να τα πετάξετε.

#### Για διακοπές ρεύματος έως 24 ώρες.

1. Διατηρήστε κλειστή την πόρτα της συσκευής. Με τον τρόπο αυτό, τα αποθηκευμένα τρόφιμα θα διατηρηθούν κρύα για όσο το δυνατό μεγαλύτερο διάστημα.

#### Για διακοπές ρεύματος άνω των 24 ωρών.

1. Προσπαθήστε να καταναλώσετε τα πιο ευπαθή τρόφιμα.

## 7. ΣΥΝΤΗΡΗΣΗ ΚΑΙ ΚΑΘΑΡΙΣΜΟΣ

Πριν εκτελέσετε οποιαδήποτε εργασία καθαρισμού ή συντήρησης, αφαιρέστε το φιν από την πρίζα ή αποσυνδέστε τη συσκευή από την παροχή ρεύματος. Καθαρίζετε περιοδικά τη συσκευή με πανί και διάλυμα χλιαρού νερού και ουδέτερου απορρυπαντικού, ειδικού για τον καθαρισμό του εσωτερικού του ψυγείου. Μην χρησιμοποιείτε ποτέ διαβρωτικά προϊόντα. Μην καθαρίζετε ποτέ τα μέρη του ψυγείου με εύφλεκτα υγρά. Οι ατμοί που ελευθερώνονται μπορεί να προκαλέσουν πυρκαγιά ή έκρηξη. Καθαρίστε το εξωτερικό της συσκευής και το λάστιχο της πόρτας με νοτισμένο πανί και στεγνώστε με μαλακό πανί.

Μην χρησιμοποιείτε συσκευές καθαρισμού με ατμό.

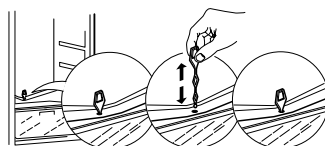
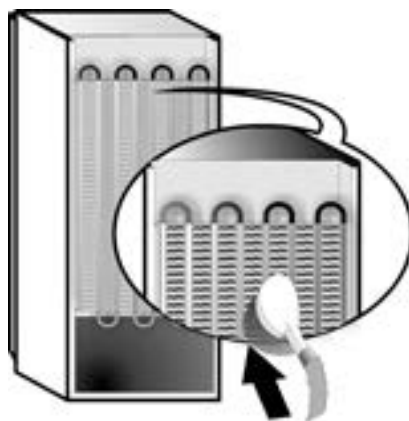
Ο συμπυκνωτής που βρίσκεται στο πίσω μέρος της συσκευής πρέπει να καθαρίζεται τακτικά με ηλεκτρική σκούπα.

Ο συμπυκνωτής που βρίσκεται στο πίσω μέρος της συσκευής πρέπει να καθαρίζεται τακτικά με ηλεκτρική σκούπα.

#### Σημαντικό:

- Τα κουμπιά και η θόνη του πίνακα ελέγχου δεν πρέπει να καθαρίζονται με οινόπνευμα ή παράγωγά του αλλά με στεγνό πανί.
- Οι σωλήνες του ψυκτικού συστήματος είναι τοποθετημένοι κοντά στη λεκάνη νερού απόψυξης και μπορεί να θερμανθούν. Καθαρίστε τους περιοδικά με ηλεκτρική σκούπα.

Για να διασφαλιστεί η συνεχής και σωστή ροή του νερού απόψυξης, καθαρίζετε τακτικά το εσωτερικό της οπής αποστράγγισης στην πίσω πλευρά του ψυγείου κοντά στο συρτάρι διατήρησης φρούτων και λαχανικών με το παρεχόμενο εργαλείο.





## 8. ΟΔΗΓΟΣ ΑΝΤΙΜΕΤΩΠΙΣΗΣ ΠΡΟΒΛΗΜΑΤΩΝ

### 8.1. ΠΡΙΝ ΕΠΙΚΟΙΝΩΗΣΕΤΕ ΜΕ ΤΟ ΚΕΝΤΡΟ ΕΞΥΠΗΡΕΤΗΣΗΣ ΠΕΛΑΤΩΝ...

Τα προβλήματα απόδοσης συχνά προκύπτουν από απλά πράγματα τα οποία μπορείτε να βρείτε και να επιλύσετε μόνοι σας χωρίς κανένα εργαλείο.

ΠΡΟΒΛΗΜΑ	ΛΥΣΗ
<b>Η συσκευή δεν λειτουργεί:</b>	<ul style="list-style-type: none"><li>• Είναι το ηλεκτρικό καλώδιο συνδεδεμένο σε ηλεκτροφόρα πρίζα με τη σωστή τάση;</li><li>• Έχετε ελέγξει τις διατάξεις ασφαλείας και τις ηλεκτρικές ασφάλειες του σπιτιού σας;</li></ul>
<b>Εάν υπάρχει νερό στη λεκάνη νερού απόψυξης:</b>	<ul style="list-style-type: none"><li>• Αυτό είναι φυσιολογικό όταν ο καιρός είναι ζεστός και υγρός. Μπορεί ακόμα η λεκάνη να είναι μισογεμάτη. Βεβαιωθείτε ότι η συσκευή είναι σε οριζόντια θέση ώστε να μην ξεχειλίσει το νερό.</li></ul>
<b>Εάν οι άκρες της συσκευής που έρχονται σε επαφή με το λάστιχο της πόρτας είναι ζεστές στην αφή:</b>	<ul style="list-style-type: none"><li>• Αυτό είναι φυσιολογικό όταν ο καιρός είναι ζεστός και όταν λειτουργεί ο συμπιεστής.</li></ul>
<b>Αν το φως δεν λειτουργεί:</b>	<ul style="list-style-type: none"><li>• Έχετε ελέγξει τις διατάξεις ασφαλείας και τις ηλεκτρικές ασφάλειες του σπιτιού σας;</li><li>• Είναι το ηλεκτρικό καλώδιο συνδεδεμένο σε ηλεκτροφόρα πρίζα με τη σωστή τάση;</li><li>• Σε περίπτωση που έχουν χαλάσει οι λυχνίες LED, ο χρήστης πρέπει να καλέσει το κέντρο εξυπηρέτησης πελατών για αντικατάσταση με τον ίδιο τύπο που διατίθεται μόνο από το κέντρο εξυπηρέτησης πελατών ή εξουσιοδοτημένους αντιπροσώπους.</li></ul>
<b>Αν το μοτέρ φαίνεται να υπερλειτουργεί:</b>	<ul style="list-style-type: none"><li>• Ο χρόνος λειτουργίας του μοτέρ εξαρτάται από ποικίλους παράγοντες: τη συχνότητα ανοίγματος της πόρτας, την ποσότητα των αποθηκευμένων τροφίμων, τη θερμοκρασία του δωματίου, τη ρύθμιση των κουμπιών θερμοκρασίας.</li><li>• Είναι ο συμπυκνωτής (πίσω πλευρά της συσκευής) καθαρός από σκόνη και χνούδια;</li><li>• Έχει κλείσει καλά η πόρτα;</li><li>• Είναι σωστά τοποθετημένα τα λάστιχα των πορτών;</li><li>• Στις θερμές μέρες ή όταν το δωμάτιο ζεστό, είναι φυσιολογικό το μοτέρ να λειτουργεί για μεγαλύτερο χρονικό διάστημα.</li><li>• Αν η πόρτα της συσκευής έχει μείνει ανοιχτή για κάποιο διάστημα ή έχουν τοποθετηθεί μεγάλες ποσότητες τροφίμων, το μοτέρ παραμένει σε λειτουργία περισσότερη ώρα για να ψύξει το εσωτερικό της συσκευής.</li></ul>
<b>Εάν η θερμοκρασία του ψυγείου είναι πολύ υψηλή:</b>	<ul style="list-style-type: none"><li>• Έχουν ρυθμιστεί σωστά τα χειριστήρια της συσκευής;</li><li>• Προστέθηκε μεγάλη ποσότητα τροφίμων στη συσκευή;</li><li>• Βεβαιωθείτε ότι η πόρτα δεν ανοίγει πάρα πολύ συχνά.</li><li>• Βεβαιωθείτε ότι η πόρτα κλείνει καλά.</li></ul>
<b>Εάν οι πόρτες δεν ανοίγουν και κλείνουν καλά:</b>	<ul style="list-style-type: none"><li>• Βεβαιωθείτε ότι οι συσκευασίες των τροφίμων δεν εμποδίζουν την πόρτα.</li><li>• Βεβαιωθείτε ότι τα εσωτερικά εξαρτήματα και η αυτόματη παγομηχανή δεν έχουν φύγει από τη θέση τους.</li><li>• Βεβαιωθείτε ότι τα λάστιχα της πόρτας δεν είναι βρόμικα ή κολλάνε.</li><li>• Βεβαιωθείτε ότι η συσκευή βρίσκεται σε οριζόντια θέση.</li></ul>

### 8.2. ΒΛΑΒΕΣ

Εάν εμφανιστεί οποιαδήποτε βλάβη ή αρχίσουν να αναβοσβήνουν οποιοσδήποτε λυχνίες LED, είναι απαραίτητο να καλέσετε το κέντρο εξυπηρέτησης πελατών. Η συσκευή θα συνεχίσει να λειτουργεί συντηρώντας τα αποθηκευμένα τρόφιμα.

**Σημείωση:** Σε περίπτωση διακοπής ρεύματος, η συσκευή επανέρχεται στην κανονική λειτουργία και αποκαθίσταται η τελευταία επιλεγμένη θερμοκρασία.

## 9. ΚΕΝΤΡΟ ΕΞΥΠΗΡΕΤΗΣΗΣ ΠΕΛΑΤΩΝ

### Πριν επικοινωνήσετε με το κέντρο εξυπηρέτησης πελατών:

Ενεργοποιήστε ξανά τη συσκευή για να ελέγξετε αν το πρόβλημα έχει λυθεί. Αν δεν έχει λυθεί το πρόβλημα, αποσυνδέστε ξανά τη συσκευή από την παροχή ρεύματος και περιμένετε μία ώρα πριν την ενεργοποιήσετε πάλι.

Αφού πραγματοποιήσετε τους ελέγχους που περιγράφονται στον "Οδηγό αντιμετώπισης βλαβών" και ενεργοποιήσετε ξανά τη συσκευή, εάν η συσκευή σας εξακολουθεί να μην λειτουργεί σωστά, επικοινωνήστε με το κέντρο εξυπηρέτησης πελατών και περιγράψτε το πρόβλημα.

### Δώστε τα εξής στοιχεία:

- Το μοντέλο και το σειριακό αριθμό της συσκευής (αναφέρονται στην ετικέτα τεχνικών χαρακτηριστικών)
- Το είδος του προβλήματος

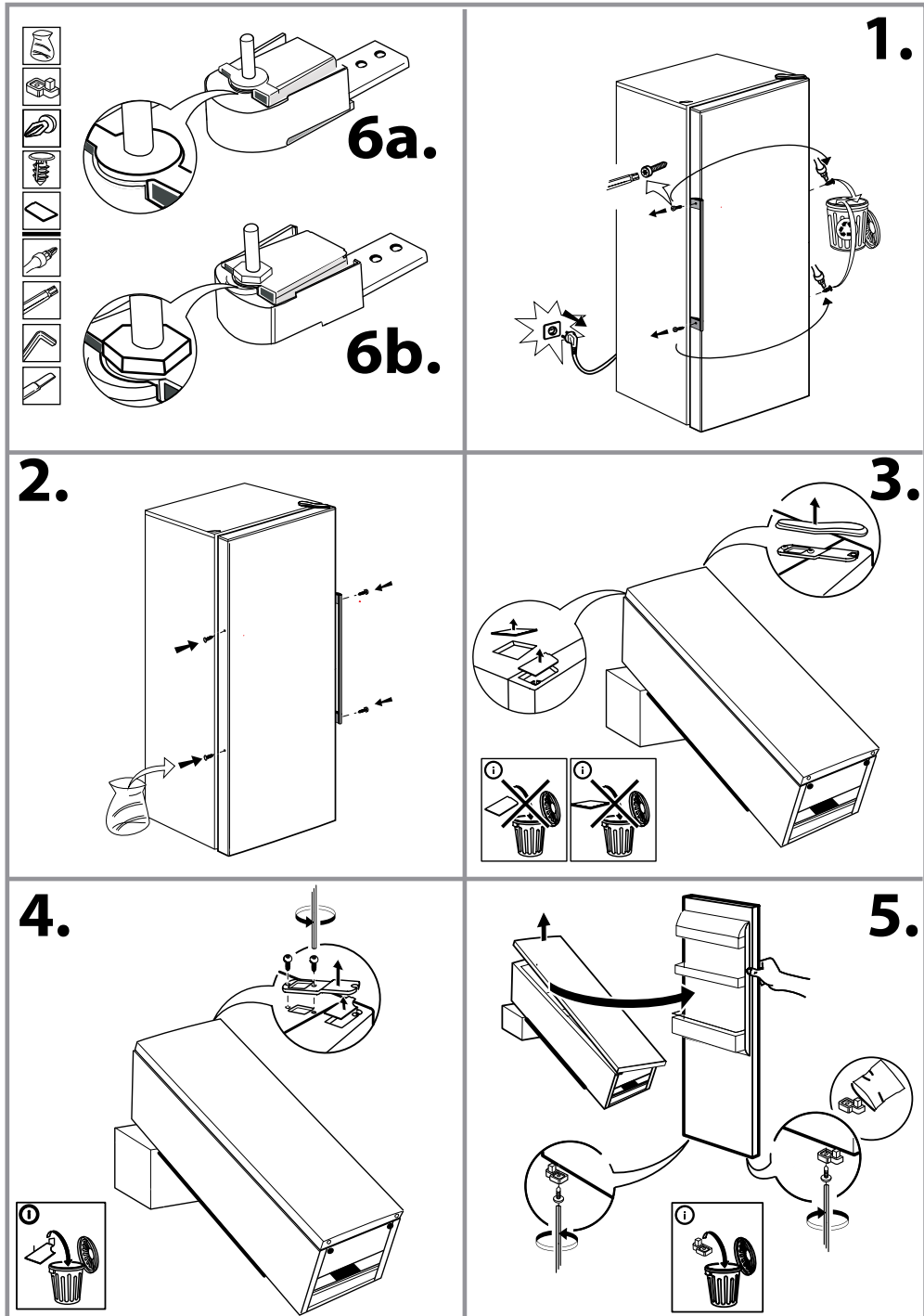
**SERVICE** 0000 000 00000

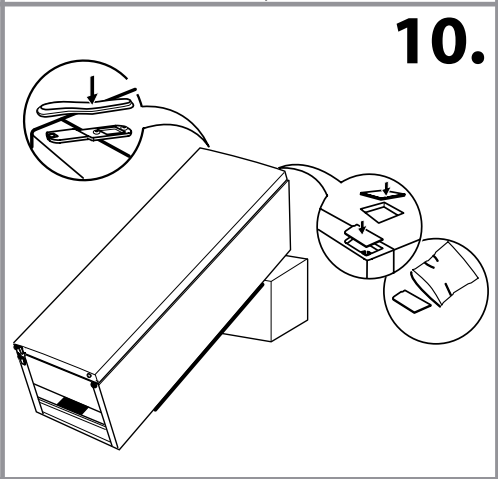
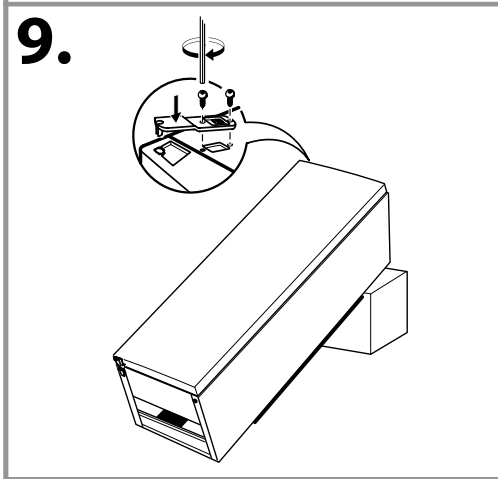
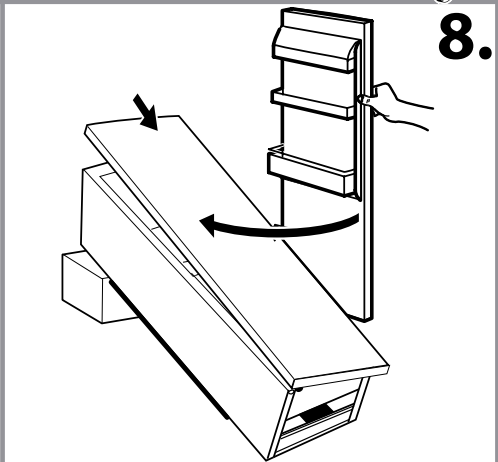
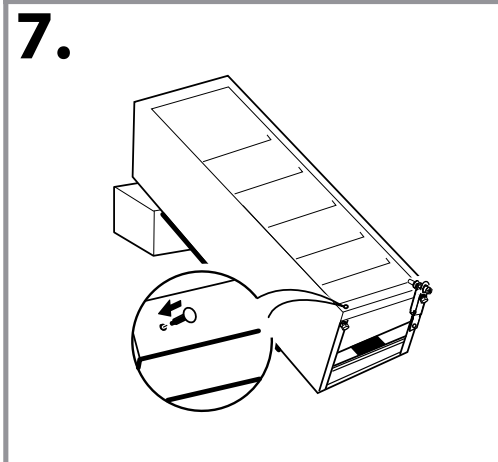
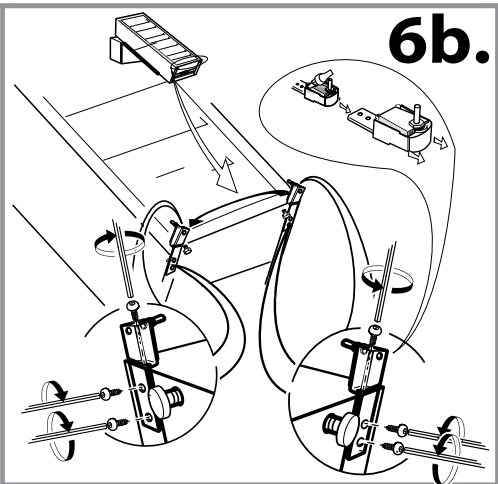
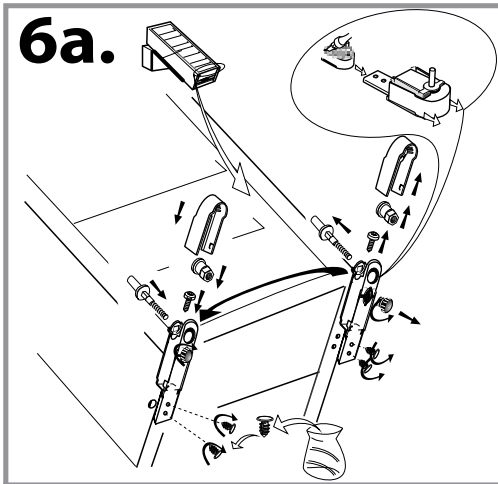


- Τον αριθμό Σέρβις (ο αριθμός μετά τη λέξη SERVICE στην ετικέτα τεχνικών χαρακτηριστικών που βρίσκεται στο εσωτερικό της συσκευής)
- Την πλήρη διεύθυνσή σας
- Το τηλέφωνό σας με τον κωδικό περιοχής.

### Σημείωση:

Η κατεύθυνση ανοίγματος της πόρτας μπορεί να αλλάξει. Αν η διαδικασία αυτή γίνει μέσω του κέντρου εξυπηρέτησης πελατών, δεν καλύπτεται από την εγγύηση.







19514835000



07/16