

THANK YOU FOR BUYING A WHIRLPOOL PRODUCT.

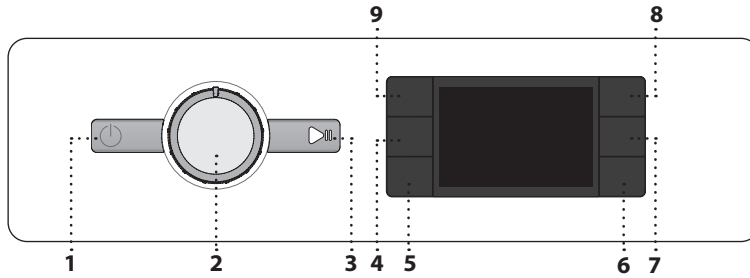
In order to receive a more complete assistance, please register your product on www.whirlpool.eu/register



Before using the appliance carefully read the Safety Instruction.
Before using the machine, it is imperative that the transport bolts are removed.
For more detailed instructions on how to remove them, see the Installation Guide.

CONTROL PANEL

- 1 "ON/OFF" button
- 2 Programme selector
- 3 "Start/Pause" button
- 4 "Spin Speed" button
- 5 "Intensive Rinse" button
- 6 "Clean+" button / "Key lock" button
- 7 "Start Delay" button
- 8 "FreshCare+" button
- 9 "Temperature" button



Start Delay activated
Key lock activated
Washing phase
Indicates washing phase of the cycle
Failure: Call Service
Refer to Troubleshooting section
Failure: Water filter clogged
Water cannot be drained; water filter might be blocked
Failure: No water
No or not sufficient inlet water.
In the event of any failure, refer to the "TROUBLESHOOTING" section

DISPLAY INDICATORS

- Door locked
- FreshCare+ activated

PROGRAMME CHART

Max load 9 Kg Power consumption in off-mode 0.5 W / in left-on mode 8.0 W						Detergents and additives			Recommended detergent		Residual dampness % (*)	Energy consumption kWh	Total water lt	Laundry temperature °C
Programme	Temperatures		Max. spin speed (rpm)	Max load (kg)	Duration (h : m)	Prewash	Main wash	Softener	Powder	Liquid				
	Setting	Range				I	II	Flower						
Mixed	40°C	☼ - 40°C	1000	9.0	**	-	●	○	-	✓	-	-	-	-
White	60°C	☼ - 90°C	1400	9.0	2:35	● (90°)	●	○	✓	✓	55	1,790	89	55
Cotton	40°C	☼ - 60°C	1400	9.0	4:15	-	●	○	✓	✓	49	1,100	97	45
Eco 40-60	40 °C	40°C	1351	9.0	3:45	-	●	○	✓	✓	53	0,800	59	32
			1351	4.5	2:50	-	●	○	✓	✓	53	0,480	52	29
			1351	2.5	2:10	-	●	○	✓	✓	53	0,240	41	25
Sport	40°C	☼ - 40°C	600	4.0	**	-	●	○	-	✓	-	-	-	-
Duvet	30°C	☼ - 30°C	1000	3.5	**	-	●	○	-	✓	-	-	-	-
Steam Refresh	-	-	-	2	**	-	-	-	-	-	-	-	-	-
Spin & Drain	-	-	1400	9.0	**	-	-	-	-	-	-	-	-	-
Rinse & Spin	-	-	1400	9.0	**	-	-	○	-	-	-	-	-	-
Rapid 30 Min	30°C	☼ - 30°C	1200 (***)	4.5	0:30	-	●	○	-	✓	71	0,178	37	27
20°C	20 °C	☼ - 20 °C	1400	9.0	1:50	-	●	○	-	✓	55	0,138	78	22
Wool	40°C	☼ - 40°C	800	2.0	**	-	●	○	-	✓	-	-	-	-
Delicates	30°C	☼ - 30°C	600 (***)	1.0	**	-	●	○	-	✓	-	-	-	-
Synthetics	40°C	☼ - 60°C	1200	4.5	2:55	-	●	○	✓	✓	35	0,800	55	43

● Dosing required ○ Dosing optional

This data may differ in your home due to changing conditions in inlet water temperature, water pressure etc. Approximate programme duration values refer to the default setting of the programmes, without options. The values given for programmes other than the Eco 40-60 programme are indicative only.

Eco 40-60 - Test wash cycle in compliance with EU Ecodesign regulation 2019/2014. The most efficient programme in terms of energy and water consumption for washing normally soiled cotton laundry.

Note: spin speed values shown on the display can slightly differs from the values stated in the table.

* After programme end and spinning with maximum selectable spin speed, in default programme setting.

** **The duration of the programme is shown on the display.**

*** **The display will show the suggested spin speed as default value.**

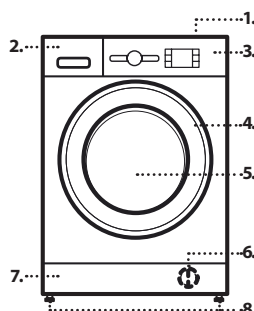
6th Sense - the sensor technology adapts water, energy and programme duration to your wash load.

For all Test Institutes

Long wash cycle for cottons: set wash cycle **Cotton** with a temperature of 40°C.
Synthetic program along: set wash cycle **Synthetics** with a temperature of 40°C.

PRODUCT DESCRIPTION

- 1. Worktop
- 2. Detergent dispenser
- 3. Control panel
- 4. Door handle
- 5. Door
- 6. Water filter - behind plinth
- 7. Plinth (removable)
- 8. Adjustable feet (4)



DETERGENT DISPENSER

Main wash compartment

Detergent for the main wash, stain remover or water softener. For a liquid detergent it is recommended to use removable plastic partition **A** (supplied) for a proper dosage. If powder detergent is used, place the partition into slot **B**.

Prewash compartment

Detergent for the prewash.

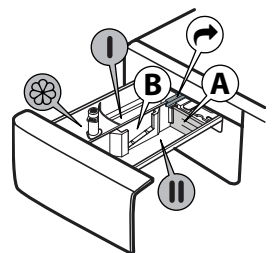
Softener compartment

Fabric softener. Liquid starch.

Pour in softener or starch solution only up to the "max" mark.

Release button

Press to remove tray for cleaning.



PROGRAMMES

For choosing the appropriate programme for your kind of laundry, always respect the instructions on the care labels of the laundry. The value given in the tub symbol is the maximum temperature possible for washing the garment.



Mixed

For washing lightly to normally soiled resilient garments in cotton, linen, synthetic fibres and mixed fibres.

White

For washing normally to heavily soiled towels, underwear, table and bed linen, etc in resilient cotton and linen. Only when the temperature is selected at 90°C the cycle is provided with a prewash phase before main washing phase. In this case it is recommended to add detergent both, in the prewash and main wash section.

Cotton

Normally to heavily soiled and robust cottons .

Eco 40-60

For washing normally soiled cotton garments declared to be washable at 40 °C or 60 °C, together in the same cycle. This is the standard cotton programme and the most efficient in terms of water and energy consumption.

Sport

For washing lightly soiled sports clothing (tracksuits, shorts, etc.). For best results, we recommend not exceeding the maximum load indicated in the "PROGRAMME CHART". We recommend using liquid detergent , and adding the amount suitable for half-load.

Duvet

Designed for washing eiderdown padded items such as double or single duvets, cushions and anoraks. It is recommended to load such padded items in the drum with the edges folded inwards and not to exceed ¾ of the drum's volume. For optimal washing, we recommend using a liquid detergent.

Steam Refresh

This programme refreshes garments by removing bad odours and relaxing the fibres (2 kg, roughly 3 items). Insert dry items only (that are not dirty) and select programme "Steam Refresh". Garments will be a little damp at the end of the cycle and can be worn after a few minutes. The "Steam Refresh" programme makes ironing easier.

! Not recommended for wool or silk garments.

! Do not add softeners or detergents.

Spin & Drain

Spins the load then empties the water. For resilient garments. If you exclude the spin cycle, the machine will drain only

Rinse & Spin

Rinses and then spins. For resilient garments.

Rapid 30 Min

For washing lightly soiled garments quickly. This cycle lasts only 30 minutes, saving time and energy.

20°C

For washing lightly soiled cotton garments, at a temperature of 20 °C.

Wool

All wool garments can be washed using programme, "Wool" even those carrying the "hand-wash only" label. For best results, use special detergents and **do not exceed max kg declaration of laundry.**

Delicates

For washing particularly delicate garments. Preferably turn garments inside out before washing.

Synthetics

For washing soiled garments made from synthetic fibres (such as polyester, polyacrylic, viscose, etc.) or cotton/synthetic blends.

FIRST TIME USE

To remove any manufacturing debris select the "Cotton" programme at a temperature of 60°C. Pour a small quantity of detergent powder into the main wash compartment of the detergent dispenser (maximum 1/3 of the quantity the detergent manufacturer recommends for lightly soiled laundry). Start the programme **without adding any laundry.**

DAILY USE

Prepare your laundry according to the recommendations in the "HINTS AND TIPS" section. Load the laundry, close the door, open the water tap and press the "ON/OFF" button to switch the washing machine on, the "Start/Pause" button flashes. Turn the programme selector to the desired programme and select any option if needed. The temperature and spin speed can be changed by pressing the "Temp." button or the "Spin Speed" button. Pull out the detergent dispenser and add the detergent (and additives/softener) now. Observe the dosing recommendations on the detergent pack. Then close the detergent dispenser.

STARTING CYCLE

Press the "Start/Pause" button.

The machine will lock the door (symbol ON) and the drum will start to rotate; the door will be unlocked (symbol OFF) and then locked again (symbol ON) as preparation phase of each washing cycle. The "Clicking" noise is part of the door locking mechanism. Water will enter the drum and start the washing phase once the door is locked.

PAUSE A RUNNING PROGRAMME

To pause the wash cycle, press the "Start/Pause" button; the indicator light will go off and the remaining time on display flash. To start the wash cycle from the point at which it was interrupted press the button again.

OPEN THE DOOR, IF REQUIRED

After starting a programme, the "Door locked" indicator lights up to show that the door can not be opened. As long as a wash programme is running, the door remains locked. To open the door while a programme is in progress, press the "Start/Pause" button to pause the programme. Provided the water level and/or temperature is/are not too high, the "Door locked" indicator light goes off and you can open the door. For example to add or remove laundry. Press the "Start/Pause" button again to continue the programme.

PROGRAMME END

The "Door locked" indicator light goes off and the display shows "End". To switch off the washing machine after programme ends press the "ON/OFF" button, the lights goes off. If you do not press "ON/OFF" button, the washing machine will switch off automatically after about a 10 minutes. Close the water tap, open the door and unload the washing machine. Leave the door ajar to allow the drum to dry.

OPTIONS

! If the selected option is incompatible with the programme set, the incompatibility will be signalled by a buzzer (3 beeps) and the corresponding indicator light will flash.

! If the selected option is incompatible with another previously set option, only the most recent selection will remain active.

Clean+

Clean+ is an option working on 3 different levels (Intensive, Daily and Fast) that are specially designed to set the right washing action, depending on your cleaning needs:

Intensive : this option is designed for high levels of dirtiness, removing most stubborn stains.

Daily : this option is designed to remove everyday stains.

Fast : this option is designed to remove lightly soiled stains.

Intensive Rinse

By selecting this option, the efficiency of the rinse is increased and optimal detergent removal is guaranteed. It is particularly useful for sensitive skin. Press the button once, two or three times to select an additional 1, 2 or 3 rinses after the standard cycle rinse and remove all traces of detergent. Press the button again to go back to the "Normal rinse" rinse type.

Start Delay

To set the selected programme to start at a later time, press the button to set the desired delay time. Symbol lights on the display when this function is enabled. To cancel the delayed start, press the button again until the value, "0" is shown on the display.

FRESH CARE+

This option enhances washing performance by generating steam to inhibit the proliferation of the main bad odour sources inside the machine. After steam phase, the washing machine will perform gentle tumbling through slow rotations of the drum. option starts after the cycle ends for a maximum duration of 6h and you can interrupt it at any time by pressing any button on control panel or turning the knob. Wait around 5 minutes before door can be opened.

Temperature

Every programme has a predefined temperature. If you want to change the temperature, press the "Temp." button. The value appears on the display.

Spin

Every programme has a predefined spin speed. If you want to change the spin speed, press the "Spin Speed" button. The value appears on the display.

Demo mode

To deactivate this function, switch the washing machine OFF. Then press and hold "Start/Pause" button, within 5 seconds press also "ON/OFF" button and hold both buttons for 2 seconds.

KEY LOCK —○

To lock the control panel, press and hold the “Key lock” —○ button for approximately 3 seconds. The symbol —○ will light up on the display to indicate that the control panel has been locked (with the exception of the “ON/OFF” (⏻) button). This prevents unintentional changes to programmes, especially with children near the machine. To unlock the control panel, press and hold the “Key lock” —○ button for approximately 3 seconds.

BLEACHING

If you wish to bleach the laundry, load the washing machine and set the “Rinse & Spin” programme. Start the machine and wait for it to complete the first water filling cycle (roughly 2 minutes). Put the machine in pause mode by pressing the “Start/Pause” (▶||) button, open the detergent drawer and pour the bleach (observe the recommended doses indicated on the package) into the main wash compartment where the partition was previously mounted. Restart the cycle by pressing the “Start/Pause” (▶||) button. If desired, it is possible to add fabric softener into the appropriate compartment of the detergent drawer.

HINTS AND TIPS**Sort your laundry according to**

Type of fabric/care label (cotton, mixed fibres, synthetics, wool, handwash items). Colour (separate coloured and white items, wash new coloured items separately). Delicates (wash small items – like nylon stockings – and items with hooks – like bras – in a cloth bag or pillow case with zip).

Empty all pockets

Objects like coins or lighters can damage your laundry as well as the drum.

Follow the dosage recommendation / additives

It optimizes the cleaning result, it avoids irritating residues of surplus detergent in your laundry and it saves money by avoiding waste of surplus detergent

Use low temperature and longer duration

The most efficient programmes in terms of energy consumption are generally those that perform at lower temperatures and longer duration.

Observe the load sizes

Load your washing machine up to the capacity indicated in the “PROGRAMME CHART” table to save water and energy.

Noise and remaining moisture content

They are influenced by the spinning speed: the higher the spinning speed in the spinning phase, the higher the noise and the lower the remaining moisture content.

CLEANING & MAINTENANCE

For any cleaning and maintenance, switch off and unplug the washing machine. Do not use flammable fluids to clean the washing machine. Clean and maintain your washing machine periodically (at least 4 times per year).

Cleaning the outside of the washing machine

Use a soft damp cloth to clean the outer parts of the washing machine. Do not use glass or general purpose cleaners, scouring powder or similar to clean the control panel – these substances might damage the printing.

Checking the water supply hose

Check the inlet hose regularly for brittleness and cracks. If damaged, replace it by a new hose available through our After-Sales Service or your specialist dealer. Depending on the hose type: If the inlet hose has a transparent coating, periodically check if the colour intensifies locally. If yes, the hose may have a leak and should be replaced

Cleaning the water filter / draining residual water

If you used a hot wash programme, wait until the water has cooled down before draining any water. Clean the water filter regularly, to avoid that the water cannot drain after the wash due to obstruction of the filter. If the water cannot drain, the display indicates that the water filter may be clogged.

Remove the plinth by using the screwdriver: push downwards one side of the plinth with your hand, then push the screwdriver into the gap between plinth and front panel and pry open the plinth. Place a broad, flat container beneath the water filter, to collect the drain water. Slowly turn the filter counterclockwise until water flows out. Let the water flow out, without removing the filter. When the container is full, close the water filter by turning it in clockwise. Empty the container. Repeat this procedure until all the water has drained. Lay a cotton cloth beneath the water filter, which can absorb a small amount of rest water. Then remove the water filter by turning it out anti clockwise. Clean the water filter: remove residues in the filter and clean it under running water.

Insert the water filter and reinstall the plinth: Reinsert the water filter again by turning it in clockwise direction. Make sure to turn it in as far as it goes; the filter handle must be in vertical position. To test water tightness of the water filter, you can pour about 1 liter of water into the detergent dispenser. Then reinstall the plinth.

ACCESSORIES

Contact our After-Sales Service to check if the following accessories are available for your washing machine model.

Stacking kit shelf

By which your dryer can be fixed on top of your washing machine to save space and to facilitate loading and unloading your dryer in the higher position.



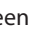

TRANSPORT AND HANDLING

Never lift the washing machine by holding it at the worktop.

Pull out the mains plug, and close the water tap. Make sure that door and detergent dispenser are properly closed. Disconnect the inlet hose from the water tap, and remove the drain hose from your draining point. Remove all rest water from the hoses, and fix them so that they cannot get damaged during transport. Refit the transport bolts. Follow the instructions for removing the transport bolts in the INSTALLATION GUIDE in reverse order.

TROUBLESHOOTING

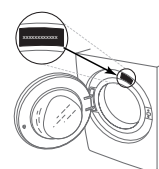
The washing machine may sometimes not work properly for certain reasons. Before calling the After-sales service, it is recommended to check to see if the problem can be easily resolved using the following list.

Anomalies:	Possible causes / Solution:
The washing machine does not turn on.	<ul style="list-style-type: none"> The plug is not inserted into the electrical outlet, or not enough to make contact. There has been a power failure. The door is not fully closed.
The wash cycle does not start.	<ul style="list-style-type: none"> The "ON/OFF"  button has not been pressed. The "Start/Pause"  button has not been pressed. The water tap is not open. A "Start Delay"  has been set.
The washing machine does not fill with water (the message "h2o" is shown on the display). "Beep" sound every 5 seconds.	<ul style="list-style-type: none"> The water intake hose is not connected to the tap. The hose is bent. The water tap is not open. The mains water supply has been shut off. There is not enough pressure.
The washing machine loads and drains water continuously.	<ul style="list-style-type: none"> The "Start/Pause"  button has not been pressed. The drain hose has not been installed at 65 to 100 cm from the ground. The end of the drain hose is immersed in water. The drain connector on the wall does not have an air vent. If the problem persists after having performed these checks, close the water tap, shut off the washing machine, and call the After-sales service. If the dwelling is located on one of the uppermost floors of a building, a siphon effect can sometimes occur, thus causing the washing machine to load and drain water continuously. Special anti-siphon valves are available on the market to prevent these types of problems.
The washing machine does not drain or does not spin.	<ul style="list-style-type: none"> The programme does not include the draining function: with certain programmes it must be activated manually. The drain hose is bent. The drain line is obstructed.
The washing machine vibrates excessively during the spin cycle.	<ul style="list-style-type: none"> At the time of installation, the drum was not properly unblocked. The washing machine is not level. The washing machine is squeezed between furniture and the wall.
The washing machine leaks water.	<ul style="list-style-type: none"> The water intake hose has not been tightened properly. The detergent dispenser is clogged. The drain hose has not been properly fastened.
The machine is locked and the display flashes, indicating an error code (e.g. F-01, F-..).	<ul style="list-style-type: none"> Shut off the machine, disconnect the plug from the outlet, and wait about 1 minute before turning it back on. If the problem persists, call the After-sales service.
Too much foam is formed.	<ul style="list-style-type: none"> The detergent is not compatible with the washing machine (it must bear the wording "for washing machines", "for hand washing and washing machines", or something similar). The dosage was excessive.
Door is locked, with or without failure indication, and the programme does not run.	<ul style="list-style-type: none"> Door is locked in case of power breakdown. Programme will continue automatically as soon as the mains is available again. Washing machine is in a standstill. Programme will continue automatically after the origin of the standstill does not persist anymore.

You can download the H&S INSTRUCTIONS, PRODUCT FICHE and ENERGY DATA by:

- Visiting our website - docs.whirlpool.eu and parts-selfservice.whirlpool.com
- Using QR code
- Alternatively, **contact our After-sales Service** (See phone number in the warranty booklet). When contacting our After-sales Service, please state the codes provided on your product's identification plate.
- For User's Repair & Maintenance Information visit www.whirlpool.eu

The model information can be retrieved using the QR-Code reported in the energy label. The label also includes the model identifier that can be used to consult the portal of the registry at <https://eprel.ec.europa.eu>



CLEANING & MAINTENANCE

**For any cleaning and maintenance, switch off and unplug the washing machine.
Do not use flammable fluids to clean the washing machine.**

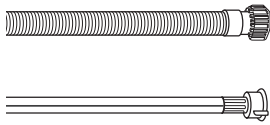
CLEANING THE OUTSIDE OF THE WASHING MACHINE

Use a soft damp cloth to clean the outer parts of the washing machine.

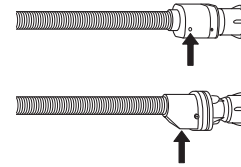
Do not use glass or general purpose cleaners, scouring powder or similar to clean the control panel – these substances might damage the printing.

CHECKING THE WATER SUPPLY HOSE

Check the inlet hose regularly for brittleness and cracks. If damaged, replace it by a new hose available through our After-Sales Service or your specialist dealer. Depending on the hose type:



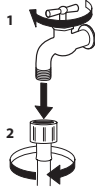
If the inlet hose has a transparent coating, periodically check if the colour intensifies locally. If yes, the hose may have a leak and should be replaced.



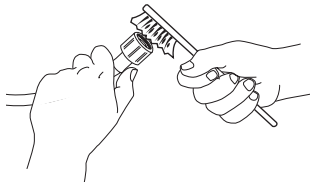
For water stop hoses: check the small safety valve inspection window (see arrow). If it is red, the water stop function was triggered, and the hose must be replaced by a new one. For unscrewing this hose, press the release button (if available) while unscrewing the hose.

CLEANING THE MESH FILTERS IN THE WATER SUPPLY HOSE

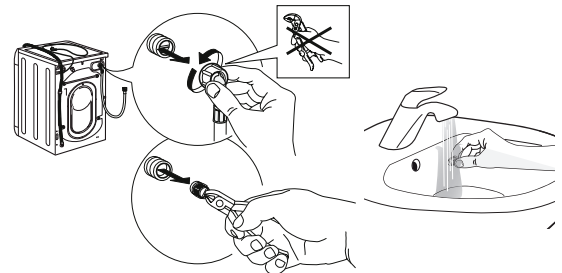
1. Close water tap and unscrew the inlet hose.



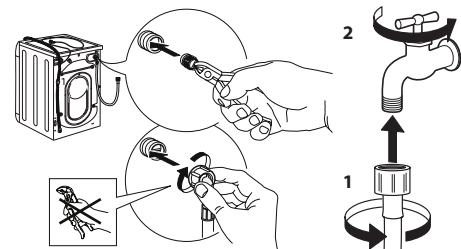
2. Clean the mesh filter at the hose's end carefully with a fine brush.



3. Now unscrew the inlet hose on the back of the washing machine by hand. Pull out the mesh filter from the valve on the back of the washing machine with pliers and carefully clean it.



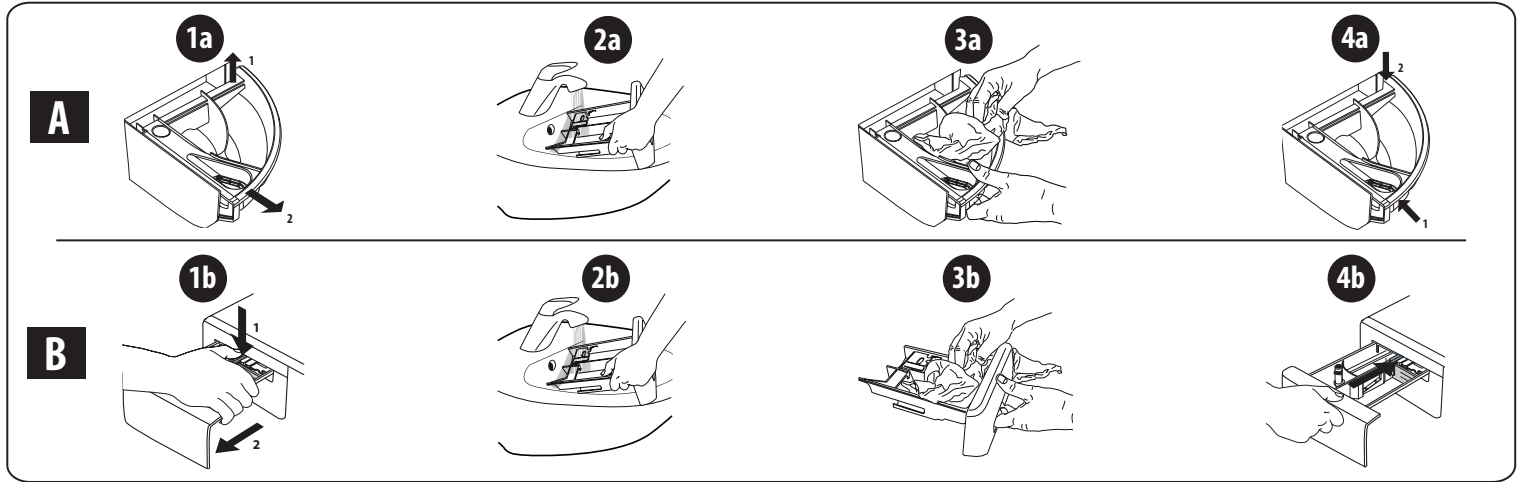
4. Insert the mesh filter again. Connect the inlet hose to water tap and washing machine again. Do not use a tool to connect the inlet hose. Open the water tap and check that all connections are tight.



CLEANING THE DETERGENT DISPENSER

Remove the dispenser by raising it and pulling it out (see figure).

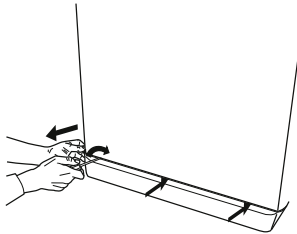
Wash it under running water; this operation should be repeated frequently.



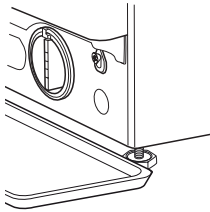
CLEANING THE WATER FILTER / DRAINING RESIDUAL WATER

Switch off and unplug the washing machine before cleaning the water filter or draining residual water. If you used a hot wash programme, wait until the water has cooled down before draining any water. Clean the water filter regularly every three months to prevent it from clogging and prevent the water from draining properly. If the water cannot drain, the display indicates that the water filter may be clogged.

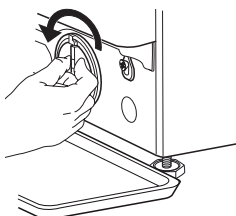
1. Remove the kick panel: Using a screwdriver, do that which is shown in the following figure.



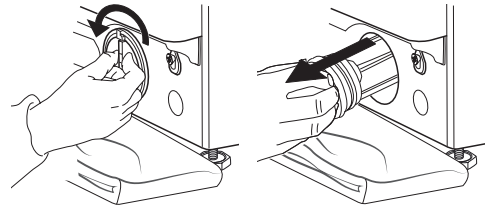
2. Container for the drained water: Place a low and wide container under the water filter in order to collect the residual water.



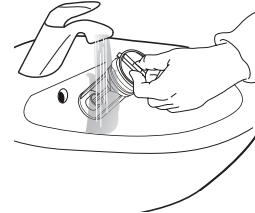
3. Drain the water: Slowly turn the filter counter-clockwise until all the water has come out. Allow the water to flow out without removing the filter. Once the container is full, close the water filter by turning it clockwise. Empty the container. Repeat the procedure until all the water has been drained.



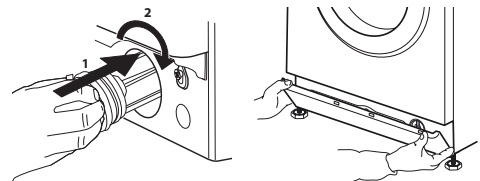
4. Remove filter: Lay a cotton cloth beneath the water filter, which can absorb a small amount of rest water. Then remove the water filter by turning it out anticlockwise.



5. Clean the water filter: remove residues in the filter and clean it under running water.



6. Insert the water filter and reinstall the plinth: Reinsert the water filter again by turning it in clockwise direction. Make sure to turn it in as far as it goes; the filter handle must be in vertical position. To test water tightness of the water filter, you can pour about 1 liter of water into the detergent dispenser. Then reinstall the plinth.



TRANSPORT AND HANDLING

Never lift the washing machine by holding it at the worktop.

1. Pull out the mains plug, and close the water tap.
2. Make sure that door and detergent dispenser are properly closed.
3. Disconnect the inlet hose from the water tap, and remove the drain hose from your draining point. Remove all rest water from the hoses, and fix them so that they cannot get damaged during transport.
4. Refit the transport bolts. Follow the instructions for removing the transport bolts in the "Installation Guide" in reverse order.

Important: Do not transport the washing machine without having fixed the transport bolts.

AFTER-SALES SERVICE

BEFORE CALLING THE AFTER-SALES SERVICE

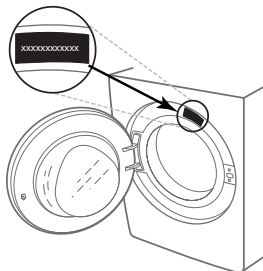
1. See if you can solve the problem by yourself with the help of the suggestions given in the **TROUBLESHOOTING**

IF AFTER THE ABOVE CHECKS THE FAULT STILL OCCURS, GET IN TOUCH WITH THE NEAREST AFTER-SALES SERVICE

To receive assistance, call the number shown on the warranty booklet.

When contacting our Client After sales service, always specify:

- a brief description of the fault;
- the type and exact model of the appliance;



2. Switch the appliance off and back on again to see if the fault persists.

- the service number (number after the word Service on the rating plate).

SERVICE 0000 000 00000



- your full address;
- your telephone number.

If any repairs are required, please contact an authorised after-sales service (to guarantee that original spare parts will be used and repairs carried out correctly).

ΣΑΣ ΕΥΧΑΡΙΣΤΟΥΜΕ ΠΟΥ ΑΓΟΡΑΣΑΤΕ ΕΝΑ ΠΡΟΪΟΝ WHIRLPOOL.

Για να λάβετε πλήρη τεχνική υποστήριξη, παρακαλούμε να καταχωρίσετε τη συσκευή σας στην ιστοσελίδα www.whirlpool.com/register

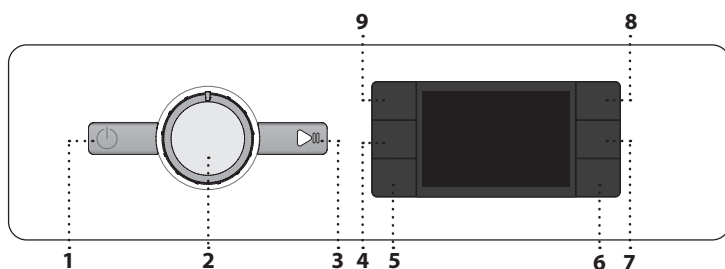


Διαβάστε τις οδηγίες για την ασφάλεια προσεκτικά πριν χρησιμοποιήσετε τη συσκευή.

Πριν χρησιμοποιήσετε το πλυντήριο ρούχων, πρέπει να αφαιρέσετε τα μπουλόνια μεταφοράς. Για περισσότερες πληροφορίες σχετικά με το πώς θα τα αφαιρέσετε, δείτε το Οδηγό εγκατάστασης.

ΠΙΝΑΚΑΣ ΕΛΕΓΧΟΥ

- 1 Κουμπί "ΑΝΟΙΧΤΟ/ΚΛΕΙΣΤΟ"
- 2 Επιλογέας προγράμματος
- 3 Κουμπί "Έναρξη/Παύση"
- 4 Κουμπί "Spin Speed/Στύψιμο"
- 5 Κουμπί "Έντατικό ξέβγαλμα"
- 6 Κουμπί "Καθαρισμός+" / "Κλείδωμα πλήκτρων"
- 7 Κουμπί "Καθυστέρηση έναρξης"
- 8 Κουμπί "Φρεσκάδα+"
- 9 Κουμπί "Temp./Θερμοκρασία"



ΕΝΔΕΙΞΕΙΣ ΣΤΗΝ ΟΘΟΝΗ

Πόρτα ασφαλισμένη

Φρεσκάδα+ ενεργοποιημένη

Καθυστέρηση έναρξης

ενεργοποιημένη

Κλείδωμα πλήκτρων ενεργοποιημένο

Φάση πλυσίματος

Υποδεικνύει τη φάση πλυσίματος του κύκλου

Βλάβη: Υψηρ. κλίση

Ανατρέξτε στην ενότητα αντιμετώπισης προβλημάτων

Βλάβη: Φίλτρο νερού μπουκωμένο

Το νερό δεν αποστραγγίζεται. Το φίλτρο νερού μπορεί να είναι μπουκωμένο

Βλάβη: Απουσία νερού

Απουσία ή ανεπάρκεια νερού.

Στην περίπτωση βλάβης, ανατρέξτε στην ενότητα "ΑΝΤΙΜΕΤΩΠΙΣΗ ΠΡΟΒΛΗΜΑΤΩΝ"

ΠΙΝΑΚΑΣ ΠΡΟΓΡΑΜΜΑΤΩΝ

Μέγ. φορτίο 9 Kg

Κατανάλωση ενέργειας με τη συσκευή απενεργοποιημένη 0.5 W / με τη συσκευή ενεργοποιημένη μετά το τέλος του προγράμματος 8.0 W

Πρόγραμμα	Θερμοκρασίες		Μέγ. ταχύτητα στύψιματος (σ.α.λ.)	Μέγ. φορτίο (Kg)	Διάρκεια (ώρα : λεπτά)	Απορρυπαντικά και πρόσθετα			Συνιστώμενο απορρυπαντικό		Υπολειπόμενη υγρασία (%)	Κατανάλωση ρεύματος (kWh)	Συνολική ποσότητα νερού lt	Θερμοκρασία °C πλύσης
	Ρύθμιση	Εύρος				Προπλυση	Κύρια πλύση	Μαλακτικό	Σκόνη	Υγρό				
Μικτά (Mixed)	40°C	☼ - 40°C	1000	9.0	**	-	●	○	-	✓	-	-	-	-
Λευκά (White)	60°C	☼ - 90°C	1400	9.0	2:35	● (90°)	●	○	✓	✓	55	1,790	89	55
Βαμβακερά (Cotton)	40°C	☼ - 60°C	1400	9.0	4:15	-	●	○	✓	✓	49	1,100	97	45
Eco 40-60	40 °C	40°C	1351	9.0	3:45	-	●	○	✓	✓	53	0,800	59	32
			1351	4.5	2:50	-	●	○	✓	✓	53	0,480	52	29
			1351	2.5	2:10	-	●	○	✓	✓	53	0,240	41	25
Αθλητικά (Sport)	40°C	☼ - 40°C	600	4.0	**	-	●	○	-	✓	-	-	-	-
Πάπλωμα (Duvet)	30°C	☼ - 30°C	1000	3.5	**	-	●	○	-	✓	-	-	-	-
Φρεσκαρ. Ατμος (Steam Refresh)	-	-	-	2	**	-	-	-	-	-	-	-	-	-
Στυψιμο & Αντληση (Spin & Drain)	-	-	1400	9.0	**	-	-	-	-	-	-	-	-	-
Ξέβγαλμα & Στυψιμο (Rinse & Spin)	-	-	1400	9.0	**	-	-	○	-	-	-	-	-	-
Γρηγορο 30' (Rapid 30 Min)	30°C	☼ - 30°C	1200 (***)	4.5	0:30	-	●	○	-	✓	71	0,178	37	27
	20°C	☼ - 20 °C	1400	9.0	1:50	-	●	○	-	✓	55	0,138	78	22
Μάλλινα (Wool)	40°C	☼ - 40°C	800	2.0	**	-	●	○	-	✓	-	-	-	-
Ευαίσθητα (Delicates)	30°C	☼ - 30°C	600 (***)	1.0	**	-	●	○	-	✓	-	-	-	-
Συνθετικά (Synthetics)	40°C	☼ - 60°C	1200	4.5	2:55	-	●	○	✓	✓	35	0,800	55	43

● Απαιτούμενη δΟΣΟΛΟΓΙΑ ○ Προαιρετική δΟΣΟΛΟΓΙΑ

Αυτά τα στοιχεία μπορεί να είναι διαφορετικά στο σπίτι σας λόγω διαφορών στη Temp./Θερμοκρασία του νερού, την πίεση του νερού, κ.λπ. Οι κατά προσέγγιση τιμές διάρκειας του προγράμματος αναφέρονται στις προεπιλεγμένες ρυθμίσεις των προγραμμάτων, χωρίς τις προαιρετικές επιλογές. Οι τιμές που παρέχονται για όλα τα προγράμματα, εκτός του προγράμματος Eco 40-60, είναι ενδεικτικές.

Eco 40-60 - Δοκιμαστικός κύκλος πλυσίματος σύμφωνα με τον κανονισμό της EE 2019/2014 για τον οικολογικό σχεδιασμό. Το πιο αποτελεσματικό πρόγραμμα ως προς την κατανάλωση ενέργειας και νερού για το πλύσιμο κανονικά λερωμένων βαμβακερών ρούχων.

Σημείωση: οι τιμές ταχύτητας στύψιματος που εμφανίζονται στην οθόνη ενδέχεται να διαφέρουν ελαφρώς από τις τιμές που αναφέρονται στον πίνακα.

Για όλα τα Ινστιτούτα Δοκιμών

Μεγάλος κύκλος πλύσης για βαμβακερά: επιλέξτε κύκλο πλύσης για **Βαμβακερά** με Temp./Θερμοκρασία 40 °C.

Πρόγραμμα μεγάλης διάρκειας για συνθετικά: επιλέξτε κύκλο πλύσης για **Συνθετικά** με Temp./Θερμοκρασία 40 °C.

* Μετά το τέλος του προγράμματος και το Spin Speed/Στύψιμο με τη μέγιστη επιλέξιμη ταχύτητα, στην προεπιλεγμένη ρύθμιση του προγράμματος.

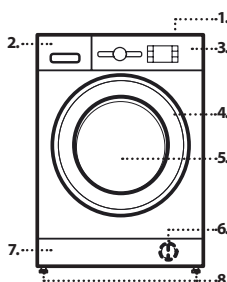
** Η διάρκεια του προγράμματος εμφανίζεται στην οθόνη.

*** Η οθόνη θα εμφανίσει την προτεινόμενη ταχύτητα στύψιματος ως προεπιλεγμένη τιμή.

6th Sense - η τεχνολογία του αισθητήρα προσαρμόζει το νερό, την ενέργεια και τη διάρκεια του προγράμματος στο φορτίο πλυσίματος.

ΠΕΡΙΓΡΑΦΗ ΠΡΟΪΟΝΤΟΣ

1. Πάνω πλευρά
2. Θήκη απορρυπαντικού
3. Πίνακας ελέγχου
4. Χειρολαβή πόρτας
5. Πόρτα
6. Φίλτρο νερού - πίσω από τη βάση
7. Βάση (αφαιρούμενη)
8. Ρυθμιζόμενα ποδαράκια (4)



ΘΗΚΗ ΑΠΟΡΡΥΠΑΝΤΙΚΟΥ

Θέση κύριας πλύσης

Απορρυπαντικό για την κύρια πλύση, αφαιρετικό λεκέδων ή αποσκληρυντικό νερού. Για το υγρό απορρυπαντικό συνιστάται να χρησιμοποιείτε το αφαιρούμενο πλαστικό διαχωριστικό **A** (παρέχεται) για την κατάλληλη δΟΣΟΛΟΓΙΑ. Αν χρησιμοποιείτε απορρυπαντικό σε σκόνη, τοποθετήστε το διαχωριστικό στην εγκοπή **B**.

Θέση πρόπλυσης

Απορρυπαντικό για την πρόπλυση.

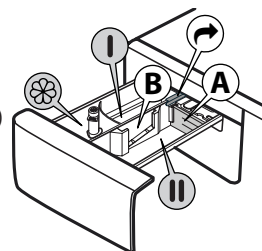
Θέση μαλακτικού

Μαλακτικό. Υγρή κόλλα.

Γεμίστε με μαλακτικό ή υγρή κόλλα έως την ένδειξη "max".

Κουμπί απασφάλισης

Πατήστε για να αφαιρέσετε το συρτάρι και να το καθαρίσετε.



ΠΡΟΓΡΑΜΜΑΤΑ

Για να επιλέξετε το κατάλληλο πρόγραμμα για τα ρούχα σας, να ακολουθείτε πάντα τις οδηγίες στις ετικέτες φροντίδας των ρούχων. Η τιμή που αναγράφεται στο σύμβολο της ετικέτας είναι η μέγιστη δυνατή Temp./Θερμοκρασία πλύσης του ρούχου.



Μικτά

Πλύση ελαφρώς έως κανονικά λερωμένων ανθεκτικών ρούχων από βαμβάκι, λινό, συνθετικές ίνες και μικτά.

Λευκά

Πλύση για κανονικά λερωμένες έως πολύ λερωμένες πετσέτες, εσώρουχα, τραπεζομάντιλα, κλπ. από ανθεκτικό βαμβάκι και λινό. Μόνο όταν η επιλεγμένη Temp./Θερμοκρασία είναι 90 °C ο κύκλος πραγματοποιείται με πρόπλυση πριν από τη φάση κύριας πλύσης. Σε αυτήν την περίπτωση συνιστάται να προσθέσετε απορρυπαντικό τόσο κατά την πρόπλυση όσο και κατά την κύρια πλύση.

Βαμβακερά

Συνήθως για πολύ λερωμένα και ανθεκτικά βαμβακερά ρούχα.

Eco 40-60

Για το πλύσιμο κανονικά λερωμένων βαμβακερών υφασμάτων που επισημαίνεται ότι μπορούν να πλένονται στους 40 °C ή στους 60 °C, μαζί στον ίδιο κύκλο. Αυτό είναι το κανονικό πρόγραμμα για βαμβακερά και το πιο αποτελεσματικό ως προς την κατανάλωση νερού και ενέργειας.

Αθλητικά

Για πλύση ελαφρώς λερωμένων αθλητικών ρούχων (φόρμες, σορτς, κ.τλ.). Για καλύτερα αποτελέσματα, συστήνουμε να μην υπερβαίνετε το μέγιστο φορτίο που υποδεικνύεται στον "ΠΙΝΑΚΑ ΠΡΟΓΡΑΜΜΑΤΩΝ". Συστήνουμε τη χρήση υγρού απορρυπαντικού και την προσθήκη ποσότητας κατάλληλης για μισό φορτίο.

Πάπλωμα

Σχεδιασμένο για πλύση ρούχων με πουπουλένια εσωτερική επένδυση όπως διπλά ή μονά παπλώματα, μαξιλάρια και άνορακ. Συνιστάται να τοποθετείτε τα ρούχα με εσωτερική επένδυση στον κάδο με τις άκρες διπλωμένες προς τα μέσα και να μην υπερβαίνουν τα 3/4 του όγκου του κάδου. Για τέλεια πλύση, συνιστούμε τη χρήση υγρού απορρυπαντικού.

Φρεσκαρ. Ατμος

Το πρόγραμμα αυτό επιτρέπει το φρεσκάρισμα των ρούχων απομακρύνοντας οσμές δυσάρεστες και χαλαρώνοντας τις ίνες (2 kg, περίπου 3 ρούχα). Εισάγετε μόνο στεγνά ρούχα (όχι λερωμένα) και επιλέξτε το πρόγραμμα "Φρεσκαρ. Ατμος". Στο τέλος του κύκλου τα ρούχα θα είναι ελαφρά βρεγμένα και θα είναι έτοιμα να φορεθούν μετά από μερικά λεπτά. Το πρόγραμμα "Φρεσκαρ. Ατμος" διευκολύνει τη διαδικασία σιδερώματος.

! Δεν συστήνεται για μάλλινα ή μεταξωτά ρούχα

! Μην προσθέτετε μαλακτικό ή απορρυπαντικό.

Στυψιμο & Αντληση

Στύβει τα ρούχα και μετά αδειάζει το νερό. Για ανθεκτικά ρούχα. Αν εξαιρέσετε τον κύκλο στυψίματος, η συσκευή θα αδειάσει μόνο τα νερά

Ξέβγαλμα & Στυψιμο

Ξεβγάζει και μετά στύβει. Για ανθεκτικά ρούχα.

Γρήγορο 30'

Για γρήγορη πλύση ελαφρώς λερωμένων ρούχων. Ο κύκλος διαρκεί μόνο 30 λεπτά, εξοικονομώντας χρόνο και ενέργεια.

20 °C

Για το πλύσιμο ελαφρώς λερωμένων βαμβακερών υφασμάτων, σε Temp./Θερμοκρασία 20 °C.

Μάλλινα

Όλα τα μάλλινα ρούχα μπορούν να πλυθούν με το πρόγραμμα "Μάλλινα" ακόμη και αυτά που στην ετικέτα τους έχουν το σύμβολο για "πλύσιμο μόνο στο χέρι". Για καλύτερα αποτελέσματα, χρησιμοποιήστε ειδικά απορρυπαντικά και μην υπερβαίνετε τα δηλωμένα μέγιστα kg ρούχων.

Ευαίσθητα

Για πλύση εξαιρετικά ευαίσθητων ρούχων. Κατά προτίμηση, αναποδογυρίστε τα ρούχα πριν από την πλύση.

Συνθετικά

Για λερωμένα ρούχα από συνθετικές ίνες (όπως πολυεστέρας, πολυακρυλικά, βισκόζη, κ.λπ.) ή βαμβακερά/μικτά συνθετικά.

Βαμβακερά Eco

Για το πλύσιμο κανονικά λερωμένων βαμβακερών υφασμάτων. Στους 40 °C και στους 60 °C.

ΠΡΩΤΗ ΧΡΗΣΗ


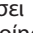
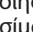
Για να απομακρυνθούν τυχόν κατασκευαστικά υπολείμματα, επιλέξτε το πρόγραμμα "Βαμβακερά" σε Temp./Θερμοκρασία 60 °C. Προσθέστε μικρή ποσότητα απορρυπαντικού σε σκόνη στη θέση κύριας πλύσης II της θήκης απορρυπαντικού (έως το 1/3 της συνιστώμενης ποσότητας από τον κατασκευαστή του απορρυπαντικού για ελαφρώς λερωμένα ρούχα). Ξεκινήστε το πρόγραμμα χωρίς να προσθέσετε ρούχα.

ΚΑΘΗΜΕΡΙΝΗ ΧΡΗΣΗ

Προετοιμάστε τα ρούχα σύμφωνα με τις συστάσεις στην ενότητα "ΥΠΟΔΕΙΞΕΙΣ ΚΑΙ ΣΥΜΒΟΥΛΕΣ". Βάλτε μέσα τα ρούχα, κλείστε την πόρτα, ανοίξτε το νερό και πατήστε το κουμπί "ΑΝΟΙΧΤΟ/ΚΛΕΙΣΤΟ" (☺) για να τεθεί σε λειτουργία το πλυντήριο, το κουμπί "Έναρξη/Παύση" (⏸) αναβοσβήνει. Γυρίστε τον επιλογέα προγράμματος στο επιθυμητό πρόγραμμα και κάντε τις απαιτούμενες επιλογές. Η Temp./Θερμοκρασία και η ταχύτητα στυψίματος μπορούν να αλλάξουν πιέζοντας το κουμπί "Temp./Θερμοκρασία" ή το κουμπί "Spin Speed/Στύψιμο". Τραβήξτε έξω τη θήκη απορρυπαντικού και προσθέστε απορρυπαντικό (και πρόσθετα/μαλακτικό) τώρα. Ακολουθήστε τις συστάσεις δοσολογίας που παρέχονται στη συσκευασία του απορρυπαντικού. Στη συνέχεια κλείστε τη θήκη απορρυπαντικού.

ΕΚΚΙΝΗΣΗ ΚΥΚΛΟΥ


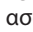
Πατήστε το κουμπί "Έναρξη/Παύση" (⏸).

Το πλυντήριο θα κλειδώσει την πόρτα (ενεργοποίηση συμβόλου ) και ο κάδος θα αρχίσει να περιστρέφεται. Η πόρτα θα ξεκλειδώσει (απενεργοποίηση συμβόλου ) και θα κλειδώσει ξανά (ενεργοποίηση συμβόλου ) ως φάση προετοιμασίας πριν από κάθε κύκλο πλυσίματος. Ο χαρακτηριστικός ήχος «κλικ» αποτελεί μέρος του μηχανισμού κλειδώματος της πόρτας. Μόλις η πόρτα κλειδώσει, το νερό θα εισέλθει στον κάδο και θα ξεκινήσει η φάση πλυσίματος.


ΠΑΥΣΗ ΕΝΟΣ ΠΡΟΓΡΑΜΜΑΤΟΣ ΣΕ ΛΕΙΤΟΥΡΓΙΑ

Για παύση ενός κύκλου πλύσης, πατήστε το "Έναρξη/Παύση" (⏸), η ενδεικτική λυχνία θα σβήσει και ο υπολειπόμενος χρόνος στην οθόνη θα αναβοσβήνει. Για να ξεκινήσει ο κύκλος πλύσης από το σημείο στο οποίο διακόπηκε πατήστε ξανά το κουμπί.

ΑΝΟΙΞΤΕ ΤΗΝ ΠΟΡΤΑ, ΑΝ ΕΙΝΑΙ ΑΠΑΡΑΙΤΗΤΟ

Μετά την έναρξη του προγράμματος, η ένδειξη "Πόρτα ασφαλισμένη" () ανάβει υποδεικνύοντας ότι η πόρτα δεν μπορεί να ανοίξει. Όσο βρίσκεται σε λειτουργία ένα πρόγραμμα, η πόρτα παραμένει ασφαλισμένη. Για να ανοίξετε την πόρτα ενώ βρίσκεται σε εξέλιξη ένα πρόγραμμα, πατήστε το "Έναρξη/Παύση" (⏸) για παύση του προγράμματος. Με την προϋπόθεση ότι η στάθμη του νερού ή/και η Temp./Θερμοκρασία δεν είναι πολύ υψηλή, η ενδεικτική λυχνία "Πόρτα ασφαλισμένη" () σβήνει και μπορείτε να ανοίξετε την πόρτα. Π.χ. για να προσθέσετε ή να αφαιρέσετε ρούχα. Πατήστε το κουμπί "Έναρξη/Παύση" (⏸) ξανά για να συνεχιστεί το πρόγραμμα.

ΤΕΛΟΣ ΠΡΟΓΡΑΜΜΑΤΟΣ

Η φωτεινή ένδειξη "Πόρτα ασφαλισμένη" () σβήνει και στην οθόνη εμφανίζεται η ένδειξη "Τέλος". Για να απενεργοποιήσετε το πλυντήριο μετά το τέλος του προγράμματος πατήστε το κουμπί "ΑΝΟΙΧΤΟ/ΚΛΕΙΣΤΟ" (☺), η φωτεινή ένδειξη σβήνει. Εάν δεν πατήσετε το κουμπί λειτουργίας "ΑΝΟΙΧΤΟ/ΚΛΕΙΣΤΟ" (☺), το πλυντήριο θα απενεργοποιηθεί αυτόματα ύστερα από 10 λεπτά περίπου. Κλείστε τη βάνα νερού, ανοίξτε την πόρτα και βγάλτε τα ρούχα από το πλυντήριο ρούχων. Αφήστε την πόρτα ελαφρώς ανοιχτή για να στεγνώσει ο κάδος.


ΕΠΙΛΟΓΕΣ

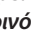
! Αν η επιλογή είναι ασύμβατη με το επιλεγμένο πρόγραμμα, η ασυμβατότητα θα επισημανθεί από το βομβητή (3 μπυ) και η αντίστοιχη ενδεικτική λυχνία θα αναβοσβήνει.

! Αν η επιλογή είναι ασύμβατη με μια άλλη ρυθμισμένη από πριν επιλογή, μόνο η πιο πρόσφατη επιλογή θα παραμείνει ενεργή.

Καθαρισμός+


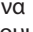

Η επιλογή Καθαρισμός+ λειτουργεί σε 3 διαφορετικά επίπεδα (Εντατικό, Ημερήσιο και Γρήγορο) που έχουν σχεδιαστεί ειδικά για τη σωστή δράση πλύσης, ανάλογα με τις ανάγκες καθαρισμού:

Εντατικό : η επιλογή αυτή έχει σχεδιαστεί για υψηλά επίπεδα βρωμιάς και αφαιρεί τους πιο δύσκολους λεκέδες.

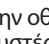
Καθημερινό : η επιλογή αυτή έχει σχεδιαστεί για την αφαίρεση συνηθισμένων λεκέδων.

Γρήγορο : η επιλογή αυτή έχει σχεδιαστεί για την αφαίρεση ελαφρών λεκέδων.

Εντατικό Ξέβγαλμα

Επιλέγοντας αυτή τη λειτουργία, αυξάνεται η αποτελεσματικότητα ξεβγάλματος και εξασφαλίζεται η τέλεια απομάκρυνση του απορρυπαντικού. Είναι ιδιαίτερα χρήσιμο για όσους έχουν ευαίσθητο δέρμα. πατήστε το κουμπί μία, δύο ή τρεις φορές για να επιλέξετε 1 , 2 , ή 3  επιπλέον ξεβγάλματα μετά από τον τυπικό κύκλο και να απομακρύνετε οποιοδήποτε ίχνος απορρυπαντικού. Πατήστε το κουμπί ξανά για να επιστρέψετε στον τύπο ξεβγάλματος "Κανονικό Ξέβγαλμα".

Καθυστέρηση έναρξης

Για να ρυθμίσετε το επιλεγμένο πρόγραμμα να ξεκινήσει σε μεταγενέστερο χρόνο, πατήστε το κουμπί για να ρυθμίσετε τον επιθυμητό χρόνο καθυστέρησης. Το σύμβολο  ανάβει στην οθόνη όταν ενεργοποιηθεί η λειτουργία. Για να ακυρώσετε την καθυστέρηση έναρξης, πατήστε ξανά το κουμπί έως ότου εμφανιστεί στην οθόνη η τιμή "0".

FRESH CARE+

Αυτή η επιλογή ενισχύει την απόδοση πλύσης δημιουργώντας ατμό προκειμένου να εμποδίσει την διάδοση των βασιικών πηγών δυσοσμίας μέσα στη συσκευή. Μετά τη φάση ατμού, το πλυντήριο ρούχων θα πραγματοποιήσει ένα ελαφρύ ανακάτεμα με αργές περιστροφές του κάδου. Η επιλογή **FRESH CARE+** ξεκινάει μετά το τέλος του κύκλου για μέγιστη διάρκεια 6 ώρες και μπορείτε να τη διακόψετε οποιαδήποτε στιγμή πατώντας ένα οποιοδήποτε κουμπί στον πίνακα ελέγχου ή περιστρέφοντας τον επιλογέα. Περιμένετε περίπου 5 λεπτά πριν να μπορέσετε να ανοίξετε την πόρτα.

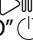

Temp./Θερμοκρασία

Κάθε πρόγραμμα έχει μια προκαθορισμένη Temp./Θερμοκρασία. Αν θέλετε να αλλάξετε τη Temp./Θερμοκρασία, πατήστε το κουμπί "Temp./Temp./Θερμοκρασία". Η τιμή εμφανίζεται στην οθόνη.

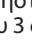


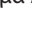
Spin Speed/Στύψιμο

Κάθε πρόγραμμα έχει μια προκαθορισμένη ταχύτητα στυψίματος. Αν θέλετε να αλλάξετε τη την ταχύτητα στυψίματος, πατήστε το κουμπί "Spin Speed/Στύψιμο". Η τιμή εμφανίζεται στην οθόνη.



Demo Mode

Για απενεργοποίηση αυτής της λειτουργίας, απενεργοποιήστε το πλυντήριο ρούχων. Στη συνέχεια κρατήστε πατημένο το κουμπί "Έναρξη/Παύση"  και μέσα σε 5 δευτερόλεπτα πατήστε και το κουμπί "ΑΝΟΙΧΤΟ/ΚΛΕΙΣΤΟ"  και κρατήστε πατημένα και τα δύο κουμπιά για 2 δευτερόλεπτα.

ΚΛΕΙΔΩΜΑ ΠΛΗΚΤΡΩΝ 

Για κλειδωμα του πίνακα ελέγχου, κρατήστε πατημένο το κουμπί "Κλειδωμα πλήκτρων"  για περίπου 3 δευτερόλεπτα. Το σύμβολο  θα ανάψει στην οθόνη υποδεικνύοντας ότι ο πίνακας ελέγχου είναι κλειδωμένος (με εξαίρεση το κουμπί "ΑΝΟΙΧΤΟ/ΚΛΕΙΣΤΟ" ). Αυτό αποτρέπει τις ακούσιες αλλαγές προγράμματος, ειδικά όταν κοντά στη συσκευή βρισκονται παιδιά. Για να ξεκλειδώσετε τον πίνακα ελέγχου, κρατήστε πατημένο το κουμπί "Κλειδωμα πλήκτρων"  για περίπου 3 δευτερόλεπτα.

ΛΕΥΚΑΝΣΗ

Αν θέλετε να λευκάνετε τα ρούχα, φορτώστε το πλυντήριο ρούχων και επιλέξτε το πρόγραμμα "Ξέβγαλμα & Στυψιμο". Εκκινήστε τη συσκευή και περιμένετε έως ότου ολοκληρωθεί ο πρώτος κύκλος πλήρωσης νερού (περίπου 2 λεπτά). Βάλτε τη συσκευή στη λειτουργία παύσης πατώντας το κουμπί "Έναρξη/Παύση" , ανοίξτε το συρτάρι απορρυπαντικού και ρίξτε το λευκαντικό (τηρείτε τις συνιστώμενες δόσεις που υποδεικνύονται στη συσκευασία) στην κύρια θήκη πλύσης όπου προηγουμένως τοποθετήσατε το διαχωριστικό. Επανεκκινήστε τον κύκλο πατώντας το κουμπί "Έναρξη/Παύση" . Αν θέλετε, μπορείτε επίσης να προσθέσετε μαλακτικό στην ειδική θήκη του συρταριού απορρυπαντικού.

ΥΠΟΔΕΙΞΕΙΣ ΚΑΙ ΣΥΜΒΟΥΛΕΣ**Ξεχωρίστε τα ρούχα σας ως εξής**

Τύπος υφάσματος/ετικέτα φροντίδας (βαμβακερά, μικτά, συνθετικά, μάλλινα, ρούχα για πλύσιμο στο χέρι). Χρώμα (ξεχωρίστε τα χρωματιστά και τα λευκά, πλύνετε τα χρωματιστά ξεχωριστά). Ευαισθητά (πλένετε τα μικρά ρούχα, όπως νάιλον κάλτσες και ρούχα με γάντζους, όπως οι στηθόδεσμοι, σε μια υφασμάτινη σακούλα ή σε μια μαξιλαροθήκη με φερμουάρ).

Αδειάζετε όλες τις τσέπες

Αντικείμενα όπως νομίσματα ή κλειδιά μπορεί να προκαλέσουν ζημιά στα ρούχα και στον κάδο.

Ακολουθήστε τη συνιστώμενη δόση / πρόσθετα

Βελτιστοποιεί το αποτέλεσμα καθαρισμού, αποτρέπει τα ενοχλητικά υπολείμματα περισσότερο απορρυπαντικού στα ρούχα σας και εξοικονομεί χρήματα, καθώς αποτρέπει τη σπάταλη του απορρυπαντικού.

Χρησιμοποιήστε χαμηλή Temp./Θερμοκρασία και μεγαλύτερη διάρκεια

Τα πιο αποτελεσματικά προγράμματα ως προς την κατανάλωση ενέργειας είναι γενικώς εκείνα τα οποία πραγματοποιούν πλύσεις σε χαμηλές θερμοκρασίες και για μεγαλύτερη διάρκεια.

Τηρήστε τα μεγέθη των φορτίων

Γεμίστε το πλυντήριό σας βάσει της χωρητικότητας που υποδεικνύεται στον «ΠΙΝΑΚΑ ΠΡΟΓΡΑΜΜΑΤΩΝ», ώστε να εξοικονομήσετε νερό και ενέργεια.

Θόρυβος και απόνερα που δεν αντλούνται

Επηρεάζονται από την ταχύτητα στυψίματος. Όσο υψηλότερη είναι η ταχύτητα στυψίματος κατά τη φάση του στυψίματος, τόσο δυνατότερος ο θόρυβος και τόσο λιγότερη η ποσότητα απόνερων που δεν αντλήθηκαν.

ΚΑΘΑΡΙΣΜΟΣ ΚΑΙ ΣΥΝΤΗΡΗΣΗ

Απενεργοποιήστε και βγάλτε από την πρίζα το πλυντήριο ρούχων πριν προχωρήσετε σε καθαρισμό και συντήρηση. Μη χρησιμοποιείτε εύφλεκτα υγρά για τον καθαρισμό του πλυντηρίου ρούχων. Καθαρίζετε και συντηρείτε ανά τακτά διαστήματα το πλυντήριό σας (τουλάχιστον 4 φορές ετησίως).

Καθαρισμός του πλυντηρίου ρούχων εξωτερικά

Χρησιμοποιήστε ένα μαλακό νοτισμένο πανί για να καθαρίσετε το εξωτερικό του πλυντηρίου ρούχων. Μη χρησιμοποιήσετε καθαριστικά για τζάμια ή γενικής χρήσης καθαριστικά, σκόνη καθαρισμού ή παρόμοια προϊόντα για τον καθαρισμό του πίνακα ελέγχου – τα προϊόντα αυτά μπορεί να προκαλέσουν ζημιά.

Έλεγχος του εύκαμπτου σωλήνα παροχής νερού

Ελέγχετε τον εύκαμπο σωλήνα εισόδου τακτικά για εύθραυστα σημεία και ραγίσματα. Αν παρουσιάζει ζημιά, αντικαταστήστε τον με νέο εύκαμπο σωλήνα μέσω του Κέντρου Εξυπηρέτησης Πελατών ή τον εξειδικευμένο αντιπρόσωπο της περιοχής σας. Ανάλογα με τον τύπο εύκαμπτου σωλήνα: Αν ο εύκαμπτος σωλήνας εισόδου διαθέτει διαφανές περίβλημα, ελέγχετε κατά διαστήματα αν το χρώμα γίνεται έντονο τοπικά. Αν συμβαίνει αυτό, ο εύκαμπτος σωλήνας μπορεί να παρουσιάσει διαρροή και πρέπει να αντικατασταθεί

Καθαρισμός φίλτρου νερού / αποστράγγιση υπολειπόμενου νερού

Αν χρησιμοποιήσατε ένα πρόγραμμα πλύσης με ζεστό νερό, πριν αποστραγγίσετε το νερό, περιμένετε να κρυώσει. Καθαρίζετε τακτικά το φίλτρο νερού προκειμένου να αποφύγετε την αδυναμία αποστράγγισης του νερού μετά την πλύση λόγω μπουκωμένου φίλτρου νερού. Αν δεν είναι δυνατή η αποστράγγιση του νερού, στην οθόνη εμφανίζεται η ένδειξη ότι το φίλτρο νερού μπορεί να είναι μπουκωμένο.

Αφαιρέστε τη βάση χρησιμοποιώντας ένα καταβίδι: σπρώξτε προς τα κάτω τη μία πλευρά της βάσης με το χέρι σας, στη συνέχεια σπρώξτε το καταβίδι στο κενό ανάμεσα στη βάση και το μπροστινό καπάκι και ανασηκωνοντας ανοίξτε τη βάση. Τοποθετήστε ένα μεγάλο επίπεδο δοχείο κάτω από το φίλτρο νερού για να μαζέψετε το νερό αποστράγγισης. Περιστρέψτε αργά το φίλτρο αριστερόστροφα έως ότου αρχίσει να τρέχει το νερό. Αφήστε το νερό να τρέξει, χωρίς να αφαιρέσετε το φίλτρο. Όταν το δοχείο είναι γεμάτο, κλείστε το φίλτρο νερού περιστρέφοντας δεξιόστροφα. Αδειάστε το δοχείο. Επαναλάβετε την ίδια διαδικασία έως ότου αδειάσει όλο το νερό. Τοποθετήστε ένα βαμβακερό πανί κάτω από το φίλτρο νερού, ώστε να απορροφήσει τη μικρή ποσότητα νερού που απομένει. Στη συνέχεια αφαιρέστε το φίλτρο νερού περιστρέφοντας αριστερόστροφα. Καθαρισμός φίλτρου νερού: αφαιρέστε τα υπολείμματα από το φίλτρο και καθαρίστε το με τρεχούμενο νερό. Τοποθέτηση φίλτρου νερού και επανατοποθέτηση της βάσης: Επανατοποθετήστε το φίλτρο νερού περιστρέφοντας δεξιόστροφα. Βεβαιωθείτε ότι το σφιξατε μέχρι μέσα όσο πάει. Η λαβή του φίλτρου πρέπει να βρίσκεται σε κάθετη θέση. Για να ελέγξετε τη στεγανότητα του φίλτρου νερού, μπορείτε να ρίξετε περίπου 1 λίτρο νερό στη θήκη απορρυπαντικού. Στη συνέχεια επανατοποθετήστε τη βάση.

ΑΞΕΣΟΥΑΡ

Επικοινωνήστε με το Κέντρο Εξυπηρέτησης Πελατών για να εξακριβώσετε αν τα παρακάτω αξεσουάρ είναι διαθέσιμα για το μοντέλο του πλυντηρίου σας.

Ράφι κιτ στοιβαξης

με το οποίο το στεγνωτήριό σας μπορεί να σταθεροποιηθεί πάνω από το πλυντήριο ρούχων έτσι ώστε να εξοικονομήσετε χώρο και να διευκολυνθεί η τοποθέτηση και η αφαίρεση των ρούχων από το στεγνωτήριο σε υψηλότερη θέση.





ΜΕΤΑΦΟΡΑ ΚΑΙ ΧΕΙΡΙΣΜΟΣ

Μη σηκώνετε ποτέ τη συσκευή κρατώντας την από την πάνω πλευρά.

Βγάλτε το φιν από την πρίζα και κλείστε τη στρόφιγγα νερού. Βεβαιωθείτε ότι η πόρτα και η θήκη απορρυπαντικού είναι κλειστά. Αποσυνδέστε τον εύκαμπο σωλήνα εισόδου από τη βρύση και αφαιρέστε τον εύκαμπο σωλήνα αποστράγγισης από το σημείο αποστράγγισης. Αδειάστε όλο το νερό από τους εύκαμπτους σωλήνες και στερεώστε τους με τρόπο ώστε να μην προκληθεί ζημιά κατά τη μεταφορά. Επαναπροσαρμόστε τα μπουλόνια μεταφοράς. Ακολουθήστε τις οδηγίες για την αφαίρεση των μπουλονιών μεταφοράς στον ΟΔΗΓΟ ΕΓΚΑΤΑΣΤΑΣΗΣ με αντίστροφη σειρά.

ΑΝΤΙΜΕΤΩΠΙΣΗ ΠΡΟΒΛΗΜΑΤΩΝ

Το πλυντήριο ρούχων ενδέχεται ορισμένες φορές να μην λειτουργεί όπως πρέπει για συγκεκριμένους λόγους. Πριν καλέσετε την εξυπηρέτηση πελατών, συνιστάται να ελέγξετε προκειμένου να εξακριβώσετε αν το πρόβλημα μπορεί να αντιμετωπιστεί εύκολα χρησιμοποιώντας την παρακάτω λίστα.

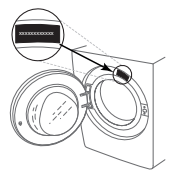
Ανωμαλίες:	Πιθανές αιτίες / Λύση:
Το πλυντήριο ρούχων δεν ανάβει.	<ul style="list-style-type: none">• Το φις δεν είναι τοποθετημένο στην πρίζα ρεύματος ή όχι αρκετά για να γίνει επαφή.• Υπήρξε διακοπή ρεύματος.
Ο κύκλος πλύσης δεν ξεκινάει.	<ul style="list-style-type: none">• Η πόρτα δεν είναι καλά κλεισμένη.• Το κουμπί "ΑΝΟΙΧΤΟ/ΚΛΕΙΣΤΟ"  δεν έχει πατηθεί.• Το κουμπί "Εναρξη/Παύση"  δεν έχει πατηθεί.• Η βρύση του νερού δεν είναι ανοιχτή.• Έχει γίνει επιλογή για "Καθυστέρηση έναρξης" .
Το πλυντήριο ρούχων δεν γεμίζει με νερό (το μήνυμα "h2o" εμφανίζεται στην οθόνη). Ένα "μπιπ" θα ηχηί κάθε 5 δευτερόλεπτα.	<ul style="list-style-type: none">• Ο εύκαμπτος σωλήνας εισόδου νερού δεν είναι συνδεδεμένος στη βάνα.• Ο εύκαμπτος σωλήνας είναι λυγισμένος.• Η βρύση του νερού δεν είναι ανοιχτή.• Η παροχή νερού από το δίκτυο είναι κλειστή.• Δεν υπάρχει επαρκής πίεση.• Δεν πατήθηκε το κουμπί "Εναρξη/Παύση" .
Το πλυντήριο γεμίζει και αδειάζει νερό συνεχώς.	<ul style="list-style-type: none">• Ο εύκαμπτος σωλήνας δεν έχει εγκατασταθεί στα 65 έως 100 cm από το έδαφος.• Το άκρο του εύκαμπτου σωλήνα αποστράγγισης είναι βυθισμένο σε νερό.• Ο σύνδεσμος παροχέτευσης στον τοίχο δεν διαθέτει αεραγωγό.• Αν το πρόβλημα παραμένει μετά τη διεξαγωγή αυτών των ελέγχων, κλείστε τη βάνα του νερού, απενεργοποιήστε το πλυντήριο ρούχων και καλέστε την εξυπηρέτηση πελατών. Αν το σπίτι βρίσκεται σε ένα από τα επάνω πατώματα του κτηρίου, ενδέχεται μερικές φορές να παρουσιαστεί το φαινόμενο σιφονιού προκαλώντας το συνεχές γέμισμα και άδειασμα νερού από το πλυντήριο ρούχων. Στην αγορά διατίθενται ειδικές βαλβίδες προστασίας από το φαινόμενο σιφονιού προκειμένου να προλαμβάνονται τέτοιου είδους φαινόμενα.
Το πλυντήριο ρούχων δεν αποστραγγίζει ή δεν στύβει.	<ul style="list-style-type: none">• Το πρόγραμμα δεν περιλαμβάνει τη λειτουργία αποστράγγισης: σε ορισμένα προγράμματα απαιτείται η χειροκίνητη ενεργοποίηση.• Ο εύκαμπτος σωλήνας είναι λυγισμένος.• Ο σωλήνας αποστράγγισης είναι φραγμένος.
Το πλυντήριο κάνει πολύ θόρυβο κατά τη διάρκεια του κύκλου στυψίματος.	<ul style="list-style-type: none">• Κατά την εγκατάσταση, ο κάδος δεν απασφαλίστηκε κανονικά.• Το πλυντήριο ρούχων δεν είναι καλά αλφαδιασμένο.• Το πλυντήριο ρούχων συμπιέζεται ανάμεσα σε έπιπλα και τον τοίχο.
Υπάρχει διαρροή νερού από το πλυντήριο.	<ul style="list-style-type: none">• Ο εύκαμπτος σωλήνας εισόδου νερού δεν είναι καλά σφικμένος.• Η θήκη απορρυπαντικού είναι φραγμένη.• Ο εύκαμπτος σωλήνας αποστράγγισης δεν είναι καλά σφικμένος.
Η συσκευή είναι κλειδωμένη και η οθόνη αναβοσβήνει υποδεικνύοντας έναν κωδικό σφάλματος (π.χ. F-01, F-..).	<ul style="list-style-type: none">• Σβήστε τη συσκευή, αποσυνδέστε το φις από την πρίζα και περιμένετε περίπου 1 λεπτό πριν την ενεργοποιήσετε ξανά.• Εάν το πρόβλημα παραμένει, επικοινωνήστε με το Σέρβις.
Σχηματίζεται πολύς αφρός.	<ul style="list-style-type: none">• Το απορρυπαντικό δεν είναι συμβατό με το πλυντήριο ρούχων (πρέπει να φέρει την ένδειξη "για πλυντήρια ρούχων", "για πλύσιμο στο χέρι και για πλυντήρια ρούχων" ή κάτι παρόμοιο).• Η δοσολογία ήταν υπερβολική.
Η πόρτα είναι κλειδωμένη με ή χωρίς ένδειξη σφάλματος και το πρόγραμμα δεν ξεκινάει.	<ul style="list-style-type: none">• Η πόρτα κλειδώνει σε περίπτωση διακοπής ρεύματος. Το πρόγραμμα θα συνεχίσει αυτόματα μόλις αποκατασταθεί η παροχή ρεύματος.• Το πλυντήριο ρούχων είναι ακινητοποιημένο. Το πρόγραμμα θα συνεχίσει αυτόματα μόλις ο λόγος ακινητοποίησης δεν θα υπάρχει πλέον.

Μπορείτε να βρείτε πολιτικές, τυπική τεκμηρίωση, παραγγελία ανταλλακτικών και πρόσθετες πληροφορίες προϊόντος:

- Επισκεφθείτε τον ιστότοπο docs.whirlpool.eu και parts-selfservice.whirlpool.com
- Χρησιμοποιώντας τον κωδικό QR
- Εναλλακτικά, **επικοινωνήστε με το κέντρο εξυπηρέτησης πελατών** (βλ. αριθμό τηλεφώνου στο βιβλιαράκι εγγύησης). Όταν επικοινωνείτε με το Κέντρο εξυπηρέτησης πελατών, αναφέρατε τους κωδικούς που αναγράφονται στην ετικέτα αναγνώρισης προϊόντος.

Για Πληροφορίες σχετικά με την επίσκεψη και συντήρηση, οι χρήστες μπορούν να επισκεφτούν τον ιστότοπο: www.whirlpool.eu

Μπορείτε να βρείτε πληροφορίες για το μοντέλο της συσκευής σας χρησιμοποιώντας τον κωδικό QR που αναγράφεται στην ενεργειακή ετικέτα. Η ετικέτα περιλαμβάνει, επίσης, το αναγνωριστικό του μοντέλου της συσκευής σας, το οποίο μπορείτε να χρησιμοποιήσετε για να συμβουλευτείτε την πύλη καταχώρισης, στην ηλεκτρονική διεύθυνση: <https://eprel.ec.europa.eu>.



ΚΑΘΑΡΙΣΜΟΣ ΚΑΙ ΣΥΝΤΗΡΗΣΗ

Για τον καθαρισμό και τη συντήρηση, απενεργοποιήστε το πλυντήριο και βγάλτε το από την πρίζα.
Μη χρησιμοποιείτε εύφλεκτα υγρά για να καθαρίσετε το πλυντήριο.

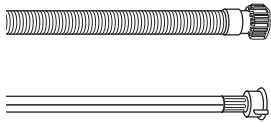
ΚΑΘΑΡΙΣΜΟΣ ΤΟΥ ΕΞΩΤΕΡΙΚΟΥ ΜΕΡΟΥΣ ΤΟΥ ΠΛΥΝΤΗΡΙΟΥ

Για τον καθαρισμό του εξωτερικού μέρους του πλυντηρίου, χρησιμοποιείτε ένα νωπό μαλακό πανί.

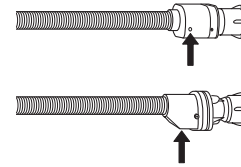
Μη χρησιμοποιείτε καθαριστικά γυαλιού ή γενικής χρήσης, σκόνη καθαρισμού ή παρόμοια υλικά για τον καθαρισμό του πλαισίου ελέγχου, καθώς αυτές οι ουσίες μπορεί να καταστρέψουν την εκτύπωση.

ΕΛΕΓΧΟΣ ΤΟΥ ΣΩΛΗΝΑ ΤΡΟΦΟΔΟΣΙΑΣ ΝΕΡΟΥ

Ελέγχετε τον σωλήνα τροφοδοσίας τακτικά για ευθραυστότητα και σχισίματα. Εάν υπάρχει βλάβη, αντικαταστήστε τον με έναν νέο σωλήνα, τον οποίο μπορείτε να προμηθευτείτε από την υπηρεσία εξυπηρέτησης μετά την πώληση ή από εξειδικευμένο έμπορο. Ανάλογα με τον τύπο του σωλήνα:



Αν ο σωλήνας τροφοδοσίας διαθέτει διαφανή επιστρωση, ελέγχετε σε τακτά χρονικά διαστήματα αν το χρώμα σκουραίνει τοπικά. Εάν ναι, ο σωλήνας μπορεί να έχει διαρροή και πρέπει να αντικατασταθεί.

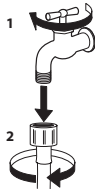


Για σωλήνες με λειτουργία συγκράτησης νερού: ελέγχετε το παράθυρο ελέγχου της μικρής βαλβίδας ασφαλείας (βλ. βέλος). Εάν είναι κόκκινο, η λειτουργία συγκράτησης νερού έχει ενεργοποιηθεί και ο σωλήνας πρέπει να αντικατασταθεί από έναν νέο.

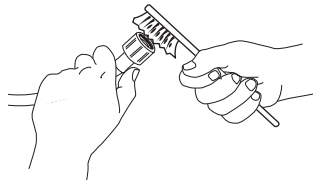
Για να ξεβιδώσετε αυτόν τον σωλήνα, πατήστε το κουμπί απασφάλισης (εάν υπάρχει) ενώ ξεβιδώνετε τον σωλήνα.

ΚΑΘΑΡΙΣΜΟΣ ΤΩΝ ΔΙΚΤΥΩΤΩΝ ΦΙΛΤΡΩΝ ΤΟΥ ΣΩΛΗΝΑ ΤΡΟΦΟΔΟΣΙΑΣ ΝΕΡΟΥ

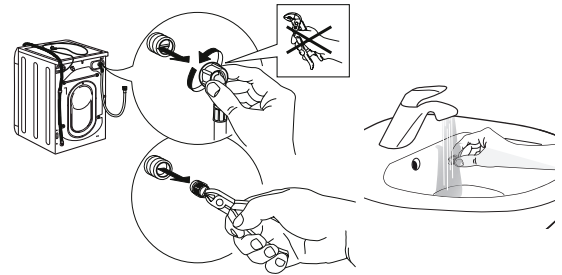
1. Κλείστε τη βρύση νερού και ξεβιδώστε τον σωλήνα τροφοδοσίας.



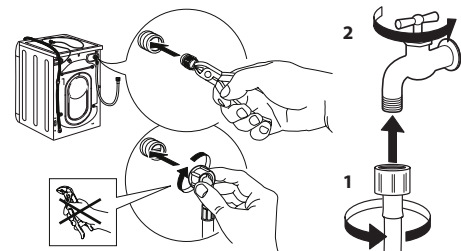
2. Καθαρίστε προσεκτικά το δικτυωτό φίλτρο στο άκρο του σωλήνα με μια λεπτή βούρτσα.



3. Στη συνέχεια, ξεβιδώστε τον σωλήνα τροφοδοσίας στο πίσω μέρος του πλυντηρίου με το χέρι. Αφαιρέστε με μια πένσα το δικτυωτό φίλτρο από τη βαλβίδα στο πίσω μέρος του πλυντηρίου και καθαρίστε το προσεκτικά.



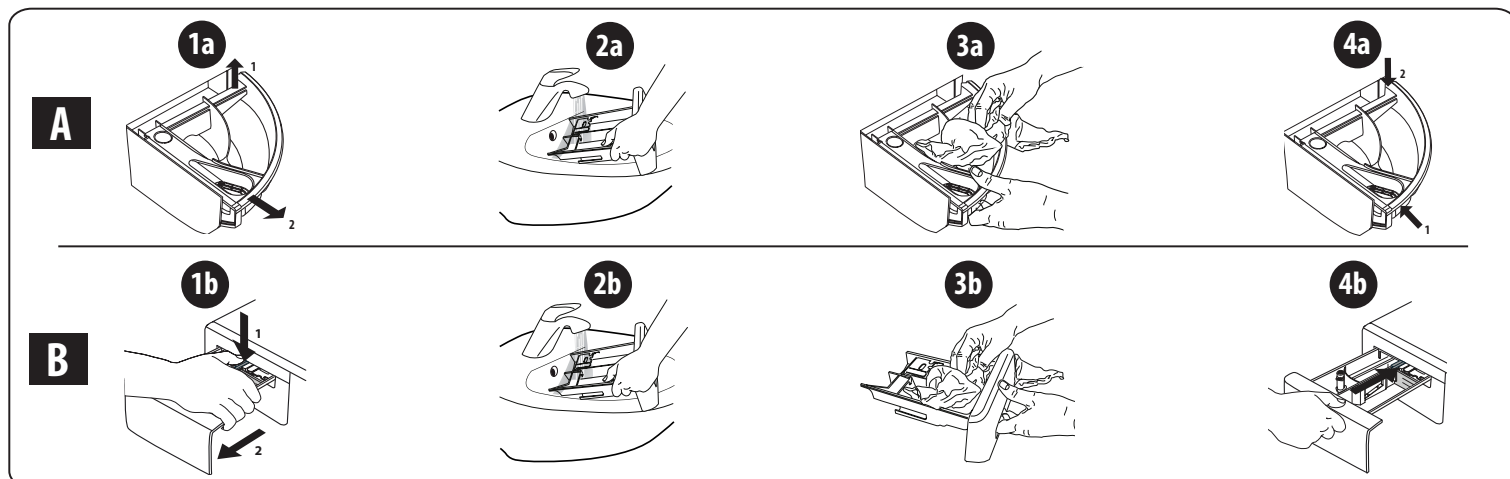
4. Τοποθετήστε ξανά το δικτυωτό φίλτρο. Συνδέστε ξανά τον σωλήνα τροφοδοσίας στη βρύση νερού και το πλυντήριο. Μη χρησιμοποιείτε εργαλείο για τη σύνδεση του σωλήνα τροφοδοσίας. Ανοίξτε τη βρύση νερού και ελέγξτε ότι όλες οι συνδέσεις είναι στεγανές.



ΚΑΘΑΡΙΣΜΟΣ ΤΟΥ ΣΥΡΤΑΡΙΟΥ ΑΠΟΡΡΥΠΑΝΤΙΚΟΥ

Αφαιρέστε το συρτάρι σηκώνοντάς το και τραβώντας το προς τα πάνω (βλ. εικόνα).

Πλύνετε το κάτω από τρεχούμενο νερό. Αυτή η διαδικασία πρέπει να επαναλαμβάνεται συχνά.



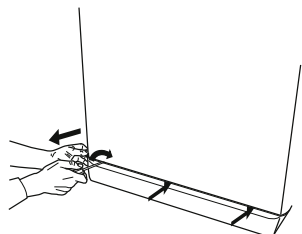
ΚΑΘΑΡΙΣΜΟΣ ΤΟΥ ΦΙΛΤΡΟΥ ΝΕΡΟΥ / ΑΠΟΣΤΡΑΓΓΙΣΗ ΤΟΥ ΥΠΟΛΕΙΠΟΜΕΝΟΥ ΝΕΡΟΥ

Απενεργοποιήστε το πλυντήριο και βγάλτε το από την πρίζα πριν από τον καθαρισμό του φίλτρου νερού ή την αποστράγγιση του υπολειπόμενου νερού. Εάν χρησιμοποιήσατε πρόγραμμα ζεστού νερού, περιμένετε να κρυώσει το νερό πριν από την αποστράγγιση του νερού.

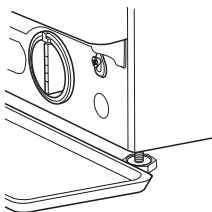
Καθαρίζετε τακτικά το φίλτρο νερού κάθε 3 μήνες, ώστε να αποφύγετε τυχόν απόφραξη του φίλτρου που ενδεχομένως να εμποδίσει την αποστράγγιση του νερού.

Εάν το νερό δεν μπορεί να αποστραγγιστεί, εμφανίζεται στην οθόνη η υπόδειξη ότι το φίλτρο νερού μπορεί να έχει φράξει.

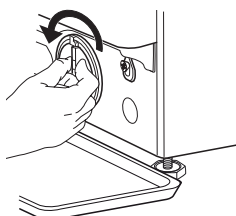
1. Αφαίρεση εμπρόσθιου πλαισίου: ακολουθήστε τα βήματα που φαίνονται στην παρακάτω εικόνα, χρησιμοποιώντας ένα κατσαβίδι.



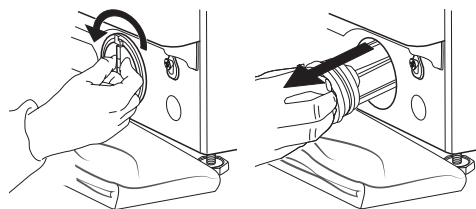
2. Δοχείο νερού αποστράγγισης: τοποθετήστε μια χαμηλή και πλατιά λεκάνη κάτω από το φίλτρο νερού για να μαζέψετε το υπολειπόμενο νερό.



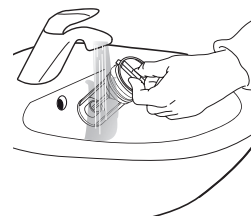
3. Αποστράγγιση νερού: περιστρέψτε αργά το φίλτρο αριστερόστροφα μέχρι να βγει όλο το νερό. Αφήστε το νερό να τρέξει προς τα έξω χωρίς να αφαιρέσετε το φίλτρο. Όταν γεμίσει το δοχείο, κλείστε το φίλτρο νερού περιστρέφοντάς το δεξιόστροφα. Αδειάστε το δοχείο. Επαναλάβετε τη διαδικασία μέχρι να αποστραγγιστεί όλο το νερό.



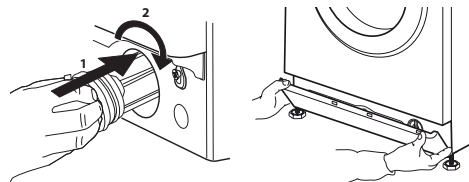
4. Αφαίρεση φίλτρου: απλώστε ένα βαμβακερό ύφασμα κάτω από το φίλτρο νερού, το οποίο μπορεί να απορροφήσει μια μικρή ποσότητα του υπολειπόμενου νερού. Κατόπιν, αφαιρέστε το φίλτρο νερού περιστρέφοντάς το αριστερόστροφα προς τα έξω.



5. Καθαρίστε το φίλτρο νερού: αφαιρέστε τα υπολείμματα που υπάρχουν στο φίλτρο και καθαρίστε το κάτω από τρεχούμενο νερό.



6. Εισαγάγετε το φίλτρο νερού και επανατοποθετήστε τη βάση: επανεισαγάγετε το φίλτρο νερού περιστρέφοντάς το δεξιόστροφα. Φροντίστε να το περιστρέψετε ώστε να σφίξει όσο το δυνατόν περισσότερο. Η λαβή του φίλτρου πρέπει να βρίσκεται σε κάθετη θέση. Για να ελέγξετε ότι το φίλτρο νερού έχει σφίξει, μπορείτε να ρίξετε περίπου 1 λίτρο νερού στο συρτάρι απορρυπαντικού. Έπειτα, επανατοποθετήστε τη βάση.



ΜΕΤΑΦΟΡΑ ΚΑΙ ΧΕΙΡΙΣΜΟΣ

Μη σηκώνετε ποτέ το πλυντήριο κρατώντας το από την πάνω επιφάνεια.

1. Αφαιρέστε το βύσμα τροφοδοσίας και κλείστε τη βρύση νερού.
2. Βεβαιωθείτε ότι η πόρτα και το συρτάρι απορρυπαντικού έχουν κλείσει σωστά.
3. Αποσυνδέστε τον σωλήνα τροφοδοσίας από τη βρύση νερού και αφαιρέστε τον σωλήνα αποστράγγισης από το σημείο αποστράγγισης. Αφαιρέστε όλο το νερό από τους σωλήνες και ασφαλίστε τους ώστε να μην καταστραφούν κατά τη διάρκεια της μεταφοράς.

4. Επανατοποθετήστε τις βίδες μεταφοράς. Ακολουθήστε τις οδηγίες για να αφαιρέσετε τις βίδες μεταφοράς στον «Οδηγό εγκατάστασης» με αντίστροφη σειρά.

Σημαντικό: μη μεταφέρετε το πλυντήριο χωρίς να έχετε ασφαλίσει τις βίδες μεταφοράς.

ΥΠΗΡΕΣΙΑ ΕΞΥΠΗΡΕΤΗΣΗΣ ΜΕΤΑ ΤΗΝ ΠΩΛΗΣΗ

ΠΡΙΝ ΚΑΛΕΣΤΕ ΤΗΝ ΥΠΗΡΕΣΙΑ ΕΞΥΠΗΡΕΤΗΣΗΣ ΜΕΤΑ ΤΗΝ ΠΩΛΗΣΗ

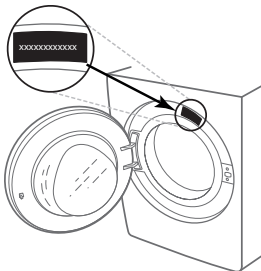
1. Εξετάστε αν μπορείτε να λύσετε το πρόβλημα μόνοι σας με τη βοήθεια των προτάσεων που παρέχονται στην ενότητα **ΑΝΤΙΜΕΤΩΠΙΣΗ ΠΡΟΒΛΗΜΑΤΩΝ**

ΑΝ ΜΕΤΑ ΑΠΟ ΤΟΥΣ ΠΑΡΑΠΑΝΩ ΕΛΕΓΧΟΥΣ ΤΟ ΣΦΑΛΜΑ ΣΥΝΕΧΙΖΕΙ ΝΑ ΕΜΦΑΝΙΖΕΤΑΙ, ΕΠΙΚΟΙΝΩΝΗΣΤΕ ΜΕ ΤΗΝ ΠΛΗΣΙΕΣΤΗΡΗ ΥΠΗΡΕΣΙΑ ΕΞΥΠΗΡΕΤΗΣΗΣ ΜΕΤΑ ΤΗΝ ΠΩΛΗΣΗ

Για να λάβετε βοήθεια, καλέστε στον αριθμό που αναγράφεται στο φυλλάδιο της εγγύησης.

Κατά την επικοινωνία σας με την Υπηρεσία εξυπηρέτησης πελατών μετά την πώληση, αναφέρετε πάντα:

- μια σύντομη περιγραφή του σφάλματος,
- τον τύπο και το συγκεκριμένο μοντέλο της συσκευής,



2. Απενεργοποιήστε και ενεργοποιήστε ξανά τη συσκευή για να δείτε αν το σφάλμα εξακολουθεί να υπάρχει.

- τον αριθμό service (ο αριθμός μετά τη λέξη Service στον πίνακα στοιχείων),

SERVICE 0000 000 00000



- την πλήρη διεύθυνσή σας,
- τον αριθμό τηλεφώνου σας.

Εάν απαιτούνται επισκευές, επικοινωνήστε με εξουσιοδοτημένη υπηρεσία εξυπηρέτησης μετά την πώληση (για να διασφαλίσετε ότι θα χρησιμοποιηθούν αυθεντικά ανταλλακτικά και οι επισκευές θα γίνουν σωστά).