

## KIITOS SIITÄ, ETTÄ OSTIT WHIRLPOOL-TUOTTEEN

Täyden tuen saamiseksi on tuote rekisteröitävä osoitteessa [www.whirlpool.eu/register](http://www.whirlpool.eu/register)



## Lue turvallisuusohjeet huolellisesti läpi ennen laitteen käyttöä.

Kuljetuspultit on ehdottomasti poistettava ennen pesukoneen käyttöönottoa. Katso niiden irrotusta koskevat tarkemmat ohjeet asennusoppaasta.

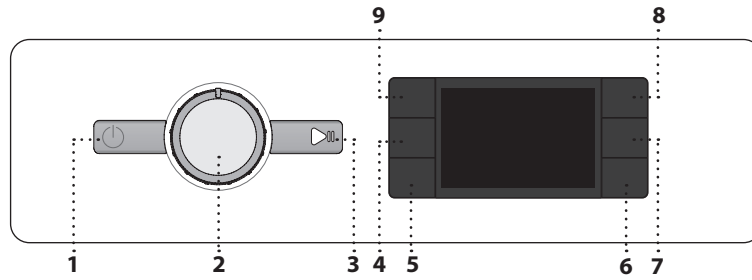
## KÄYTTÖPANEELI

- Virtapainike
- Ohjelman valitsin
- Start- / Tauko-painike
- Linkouspainike
- TehohuuhTELUPAINIKE
- Clean+ -painike/  
Painikelukituksen painike
- Viivästetty käynnistys -painike
- "FreshCare+"
- Lämpötilan painike

## NÄYTÖN MERKKIVALOT

Luukku lukittu

FreshCare+ päällä



Viivästetty käynnistys päällä

Painikelukitus päällä

Pesuvaihe

Tarkoittaa jakson pesuvaihetta

Vika: Puhelinpalvelu

Katso kohdasta Vianmääritys

Vika: Vesisuodatin tukossa

Vettä ei voida tyhjentää; vesisuodatin saattaa olla tukossa

Vika: Vesi puuttuu

Vettä ei tule tai sitä ei tule riittävästi.

Minkä tahansa häiriön tapahtuessa, katso kohdasta "VIANETSINTÄ"

## OHJELMATAULUKKO

Enimm.täyttö 7 kg Virrankulutus virta pois päältä kytkettynä on 0,5 W / virta päällä 8,0 W						Pesuaineet ja lisäaineet			Suositeltu pesuaine		Jäämäkosteus % (*)	Energian kulutus kWh	Kokovesimäärä litraa	Pyykkien lämpötila °C
Ohjelma	Lämpötilat		Maks. linkousnopeus (kierr./min)	Enimm. täyttö (kg)	Kesto (t:min)	Esipesu	Vars. pesu	Huuhteluaine	Jauhe	Neste				
	Asetus	Alue									Esipesu	Vars. pesu	Huuhteluaine	
<b>Sekapyykki</b>	40°C	☀ - 40°C	1000	7,0	**	-	●	○	-	✓	-	-	-	-
<b>Valkoiset</b>	60°C	☀ - 90°C	1400	7,0	2:30	● (90°)	●	○	✓	✓	52	1,360	75	55
<b>Puuvilla</b>	40°C	☀ - 60°C	1400	7,0	3:40	-	●	○	✓	✓	50	0,980	75	45
<b>Eco 40-60</b>	40 °C	40°C	1351	7,0	3:25	-	●	○	✓	✓	53	0,777	48	40
			1351	3,5	2:45	-	●	○	✓	✓	53	0,466	44	35
			1351	2,0	2:35	-	●	○	✓	✓	53	0,202	41	25
<b>Urheiluvaate</b>	40°C	☀ - 40°C	600	3,5	**	-	●	○	-	✓	-	-	-	-
<b>Höyhentuote</b>	30°C	☀ - 30°C	1000	3,0	**	-	●	○	-	✓	-	-	-	-
<b>Raikastus Höyry</b>	-	-	-	1,0	**	-	-	-	-	-	-	-	-	-
<b>Linkous &amp; Vedenpoisto</b>	-	-	1400	7,0	**	-	-	-	-	-	-	-	-	-
<b>Huuhtelu &amp; Linkous</b>	-	-	1400	7,0	**	-	-	○	-	-	-	-	-	-
<b>Pika 30'</b>	30°C	☀ - 30°C	1200 (***)	3,5	0:30	-	●	○	-	✓	73	0,194	31	27
<b>20°C</b>	20 °C	☀ - 20 °C	1400	7,0	1:50	-	●	○	-	✓	52	0,160	64	22
<b>Villa</b>	40°C	☀ - 40°C	800	1,5	**	-	●	○	-	✓	-	-	-	-
<b>Herkät</b>	30°C	☀ - 30°C	600 (***)	1,0	**	-	●	○	-	✓	-	-	-	-
<b>Synteettiset</b>	40°C	☀ - 60°C	1200	4,0	2:55	-	●	○	✓	✓	35	0,860	60	43

● Annostusta vaaditaan ○ Annostus valinnainen

Näytöllä tai ohjekirjassa osoitettu jakson kesto-aika on arvio, joka on laskettu perusolosuhteiden mukaisesti. Todellinen aika saattaa vaihdella riippuen useista eri tekijöistä kuten tulevan veden lämpötila ja paine, ympäristön lämpötila, pesuaineen määrä, lastin määrä ja tyyppi, lastin tasapainoisuus, valitut lisätoiminnot. Muille kuin Eco 40-60 ohjelmille annettavat arvot ovat viitteellisiä.

**Eco 40-60 - Testipesuohjelma eurooppalaisen ekosuunnitteludirektiivin mukaisesti 2019/2014.** Tehokkain ohjelma energian ja veden kulutuksen osalta normaaliikäisen puuvillapyykin pesuun.

Huomautus: näytöllä näkyvät linkousnopeuden arvot voivat poiketa hieman taulukon arvoista.

**Kaikkille testilaitoksille**

Pitkä pesujakso puuvillapyykeille: aseta pesujaksoksi **Puuvilla** ja lämpötilaksi 40 °C.

Synteettisten kuitujen pitkälle ohjelmalle: aseta pesujaksoksi **Synteettiset** ja lämpötilaksi 40 °C.

\* Ohjelman loppumisen sekä suurimmalla linkousnopeudella suoritettujen linkoamisen jälkeen, ohjelman oletusasetuksilla.

\*\* Ohjelman kesto näkyy näytöllä.

\*\*\* Näyttö näyttää ehdotetun linkousnopeuden oletusarvona.

**6th Sense** - anturitekniologia säätelee veden- ja energiankulutuksen sekä ohjelman keston pyykin täyttömäärän mukaisesti.

## PESUAINELOKERIKKO

## Varsinaisen pesun lokero

Pesuaine varsinaiseen pesuun, tahrannoistoaaineelle tai vedenpehmentysaineelle. Nestemäistä pesuainetta varten on suositeltavaa käyttää irrotettavaa muovista erotusosaa A (kuuluu toimitukseen) oikeaan annosteluun saamiseksi. Jos käytetään jauheista pesuainetta, sijoita erotusosa aukkoon B.

## Esipesun lokero

Esipesun pesuaine.

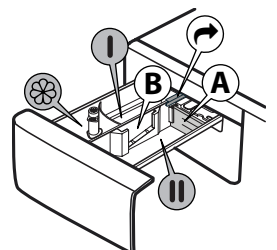
## Huuhteluaineen lokero

Huuhteluaine. Nestemäinen tärkei.

**Kaada huuhTELUAINETTA tai tärkkiliuosta vain merkintään "max" saakka.**

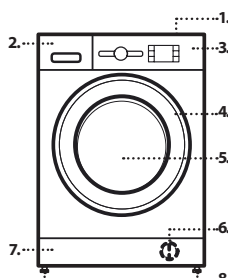
## Vapautuspainike

Painamalla lokerikko saadaan pois puhdistamista varten.



## TUOTTEEN KUVAUS

- Työtaso
- Pesuainelokerikko
- Ohjauspaneeli
- Luukun kahva
- Luukku
- Vesisuodatin - jalkalistan takana
- Jalkalista (irrotettava)
- Säädettävät jalat (4)



## OHJELMAT

Sopivan ohjelman valitsemiseksi pyykeillesi, noudata aina pyykkien pesumerkintöjen ohjeita. Pesuvati-symbolissa ilmoitettu arvo on korkein tekstiilin pesemiselle sallittu lämpötila.



### Sekapyykki

Vain hieman likaisista normaalisti likaisiin; puuvillasta, pellavasta, synteettisistä tai sekoitekuiduista valmistettujen kestävien tekstiilien pesemiseen.

### Valkoiset

Normaalista vaikeasti likaisiin; kestävästä puuvillasta ja pellavasta valmistettujen pyyheliinojen, alusvaatteiden, pöytätekstiilien sekä liinavaatteiden pesemiseen. Vain jos lämpötilaksi valitaan 90 °C, jaksoon kuuluu esipesuvaihe ennen varsinaista pesuvaihetta. Tässä tapauksessa on suositeltavaa laittaa pesuainetta sekä esipesun että varsinaisen pesun lokeroon.

### Puuvilla

Normaalisti tai erittäin likaisille, tukevasta puuvillasta valmistetuille tekstiileille.

### Eco 40-60

Sopii käytettäväksi pestäessä samassa ohjelmassa normaalilukaisia puuvillavaatteita, joille suositellaan pesulämpötilaksi 40 °C tai 60 °C. Tämä on peruspuuvillaohjelma ja se on tehokkain ohjelma veden ja energian kulutuksen osalta.

### Urheiluvaate

Hieman likaisien urheiluvaatteiden pesemiseen (verryttelypuvut, pelihousut, jne.). Parhaiden tulosten saamiseksi ei ole suositeltavaa ylittää enimmäistyyttöä, joka on ilmoitettu "OHJELMATAULUKOSSA". On suositeltavaa käyttää nestemäistä pesuainetta, puolityttöön sopiva määrä.

### Höyhentuote

Suunniteltu untuvalla vuoratuille tekstiileille, kuten yhden tai kahden hengen untuvapeitot, tyyntyt ja anorakit. Vuoratut tekstiilit on suositeltavaa sijoittaa rumpuun siten, että reunat taitetaan sisäänpäin; rumpua ei saa täyttää yli ¾ sen tilavuudesta. Parhaiden pesutulosten saamiseksi on suositeltavaa käyttää nestemäistä pesuainetta.

### Raikastus Höyry

Tämän ohjelman avulla voidaan raikastaa vaatteet poistaen epämiellyttävät hajut ja pehmentäen kuidut (1 kg, noin 3 vaatetta). Laita ainoastaan kuivia tuotteita (ei likaisia) ja valitse ohjelma "Raikastus Höyry". Jakson lopussa vaatteet ovat hieman kosteita ja ne voidaan pukea päälle muutaman minuutin kuluttua. Ohjelma "Raikastus Höyry" helpottaa silittämistä.

! Ei suositella villa- tai silkkituotteille.

! Älä lisää huuhteluainetta tai pesuainetta.

### Linkous & Vedenpoisto

Linkoa pyykin ja tyhjentää sitten veden. Kestäville tekstiileille. Jos linkousjakso suljetaan pois, kone suorittaa ainoastaan tyhjentämisen

### Huuhtelu & Linkous

Huuhtelee ja sitten linkoa. Kestäville tekstiileille.

### Pika 30'

Hieman likaisten tekstiilien pikaiseen pesemiseen. Jakso kestää vain 30 minuuttia, säästäten näin aikaan ja energiaa.

### 20°C

Hieman likaisten puuvillavaatteiden pesuun, lämpötilassa 20 °C.

### Villa

Kaikki villatekstiilit voidaan pestä "Villa" -ohjelmaa käyttäen, myös ne, joissa on "vain käsipesu" -merkintä. Parhaiden tulosten saamiseksi on käytettävä erikoispesuaineita eikä maksimityyttöä saa ylittää.

### Herkät

Erytisen arkojen tekstiilien pesuun. Tekstiilit on hyvä kääntää nurin ennen pesua.

### Synteettiset

Synteettisistä kuiduista (kuten polyesteristä, polyakryylista, viskoosista, jne.) tai puuvillan ja tekokuitujen sekoitteista valmistettujen tekstiilien pesemiseen.

## ENSIMMÄINEN KÄYTTÖKERTA

Poista mahdollisesti valmistuksesta jääneet jäänteet valitsemalla "Puuvilla" -ohjelma ja lämpötilaksi 60 °C. Annostelee pesuainelokerikon varsinaisen pesun lokeroon pieni määrä jauheista pesuainetta (enintään 1/3 pesuainetta valmistajan vähän likaiselle pyykille suosittelemasta määrästä). Käynnistä ohjelma laittamatta sisään pyykkejä.

## PÄIVITTÄINEN KÄYTTÖ

Valmistele pyykki kohdassa "VINKKEJÄ" annettujen suositusten mukaisesti. Lisää pyykki, sulje luukku, avaa vesihana ja paina virtapainiketta , josta pesukone laitetaan päälle, "Start/Taukopainike" vilkkuu. Käännä ohjelman valitsin halutun ohjelman kohdalle ja valitse tarvittaessa mikä tahansa lisävalinta. Lämpötilaa ja linkousnopeutta voidaan muuttaa painamalla lämpötilapainiketta tai linkouspainiketta . Vedä ulos pesuainelokerikko ja lisää tässä vaiheessa pesuaine (sekä lisäaineet/huuhteluaine). Noudata pesuainepakkauksen annosteluohjeita.

### OHJELMAN KÄYNNISTYS

Paina tart/Taukopainiketta .

Laitte lukitsee luukun ( -symboli päällä) ja rumpu alkaa pyöriä. Oven lukitus avataan ( -symboli pois) ja sitten se lukitaan uudelleen ( -symboli päällä) jokaisen pesuohjelman valmisteluvaiheessa. "Naksahava" ääni kuuluu luukun lukitusmekanismiin. Vettä alkaa tulla rumpuun ja pesuvaihe käynnistyy, kun luukku on lukittu.

## KÄYNNISSÄ OLEVAN OHJELMAN LAITTAMINEN TAUKOTILAAN

Pesujakso laitetaan taukotilaan painamalla Start/Taukopainiketta ; merkkivalo sammuu ja jäljellä oleva aika vilkkuu näytöllä. Pesujakso käynnistetään uudelleen kohdasta, johon se keskeytettiin, painamalla painiketta uudelleen.

## LUUKUN AVAAMINEN TARVITTAESSA

Ohjelman käynnistämisen jälkeen "Luukku lukittu" merkkivalo syttyy, mikä tarkoittaa sitä, että luukku ei ole mahdollista avata. Niin kauan kuin pesuohjelma on käynnissä, luukku pysyy lukittuna. Jotta luukku voitaisiin avata ohjelman ollessa käynnissä, paina Start/Taukopainiketta , jolloin ohjelma menee taukotilaan. Jos veden taso ja/tai lämpötila eivät ole liian korkeita, "Luukku lukittu" merkkivalo sammuu ja luukku voidaan avata. Tällöin voidaan esimerkiksi lisätä tai poistaa pyykkiä. Ohjelmaa jatketaan painamalla Start/Taukopainiketta uudelleen.

## OHJELMAN LOPPUMINEN

"Luukku lukittu" merkkivalo sammuu ja näytöllä lukee "End" (Loppu). Pesukone sammutetaan ohjelman loppumisen jälkeen painamalla virtapainiketta , jolloin valo sammuu. Jos et paina "virtapainiketta ", pesukone sammuu automaattisesti noin 10 minuutin kuluttua. Sulje vesihana, avaa luukku ja tyhjennä pesukone. Jätä luukku auki, jotta rumpu pääsee kuivumaan.

## LISÄTOIMINNOT

! Jos valittiin lisävalinta ei ole yhteensopiva asetetun ohjelman kanssa, yhteensopimattomuudesta ilmoittaa äänimerkki (3 äänimerkkiä) ja kyseinen merkkivalo vilkkuu.

! Jos valittiin lisävalinta ei ole yhteensopiva jonkin toisen aiemmin asetetun lisävalinnan kanssa, vain viimeksi suoritettu valinta jää käyttöön.

### Clean+

Clean+ on lisätoiminto, joka toimii 3 eri tasolla (tehokas, päivittäinen ja pika), jotka on erityisesti suunniteltu oikean pesutuloksen saamiseksi tarpeittesi mukaisesti:

**Tehokas** : on suunniteltu erityisen likaiselle pyykille, ja se poistaa useimmat vaikeat tahrat.

**Päivittäinen** : on suunniteltu poistamaan päivittäiset tahrat.

**Pika** : on suunniteltu poistamaan hieman likaiset tahrat.

### Tehohuuhtelu

Tämä lisävalinta tehostaa huuhtelua, jolloin pesuaine huuhtoutuu paremmin pyykistä pois. Valinta on erityisen hyödyllinen silloin, jos iho on herkkä. Painikkeen painaminen kerran, kahdesti tai kolmesti lisää vakiojakson huuhteluun 1 , 2 tai 3 lisähuuhtelua, jolloin pesuaineesta ei jää mitään jäämiä. Painikkeen painaminen uudelleen palauttaa takaisin "Normaali huuhtelu" -tyyppiin.

### Viivästetty käynnistys

Valittu ohjelma asetetaan alkamaan myöhemmin painamalla painiketta halutun viiveajan asettamista varten. Symboli syttyy näytölle kun toiminto otetaan käyttöön. Viivästetty käynnistys peruutetaan painamalla painiketta uudelleen, kunnes näytöllä näkyy "0".

### FRESH CARE

Tämä lisävalinta parantaa pesusuoritusta kehittämällä höyryä, joka estää pääasiallisten pahaa hajua aiheuttavien tekijöiden leviämisen koneessa. Höyryvaiheen jälkeen pesukone pyörittää rumpua hitaasti ja hellävaroin.


### FRESH CARE

-lisävalinta käynnistyy jakson päättymisen jälkeen, korkeintaan 6 tunnin ajaksi; voit keskeyttää sen milloin tahansa painamalla mitä tahansa painiketta käyttöpaneelista tai kääntämällä valintanuppia. Luukku voidaan avata noin 5 minuutin kuluttua.



**Lämpötila**

Jokaisella ohjelmalla on ennaltamääritetty lämpötila. Jos haluat muuttaa lämpötilaa, paina lämpötilapainiketta . Arvo tulee esiin näytölle.





**Linkous**

Jokaisella ohjelmalla on ennaltamääritetty linkousnopeus. Jos haluat muuttaa linkousnopeutta, paina linkouspainiketta . Arvo tulee esiin näytölle.


**Demo-tila**



Toiminto laitetaan pois päältä sammuttamalla pesukone. Paina sitten Start-Tauko painiketta  pitäen sitä painettuna ja 5 sekunnin kuluessa myös virtapainiketta ; pidä kumpaakin painiketta painettuna 2 sekunnin ajan.

**PAINIKELUKITUS **

Käyttöpaneeli lukitaan painamalla painikelukituksen painiketta  ja pitämällä sitä painettuna noin 3 sekunnin ajan. Näytön symboliin  syttyy valo ilmoittamaan, että käyttöpaneeli on lukittu (lukuun ottamatta virtapainiketta ). Tämä estää tahattomien muutosten tekemisen ohjelmaan, erityisesti kun koneen lähettyvillä on lapsia. Käyttöpaneelin lukitus avataan painamalla painikelukituksen painiketta  ja pitämällä sitä painettuna noin 3 sekunnin ajan.

**VALKAISU**

Jos haluat valkaista pyykin, täytä kone ja aseta ohjelmaksi ”Huuhtelu & Linkous” .

Käynnistä kone ja odota, kunnes se vie päätökseen ensimmäisen vedentäyttöjakson (noin 2 minuuttia). Aseta kone taukotilaan painamalla ”Start/Taukopainiketta” , avaa pesuainelokerikko ja kaada sisään valkaisuaine (noudata pakkauksen annosteluohjeita) varsinaisen pesun lokeroon, johon olet asettanut valmiiksi erotusosan. Käynnistä jakso uudelleen painamalla ”Start/Taukopainiketta” . Haluttaessa on mahdollista lisätä huuhteluainetta pesuainelokerikon kyseiseen lokeroon.

**VINKIT JA VIHJEET****Jaottele pyykki seuraavasti:**

Kangastyypit (puuvilla, sekoitekuidut, synteettiset, villa, käsinpestävät). Väri (erottele värilliset vaatteet valkoisista ja pese uudet värilliset vaatteet erikseen). Herkät (laita pienet pyykkiä kuten nailonsukat ja kookulliset tuotteet kuten rintaliivit kangaspussiin).

**Tyhjennä taskut**

Erilaiset esineet kuten kolikot tai tupakansytyttimet voivat vahingoittaa pyykinpesukonetta ja rumpua. Tarkista napit.

**Noudata ohjeita annostelussa / lisäaineille**

Tämä takaa parhaan tuloksen ja välttää ihoa ärsyttävät pesuainejäämät pyykeissä sekä säästää rahaa välttämällä liiallisen pesuaineen joutumisen jätteeksi.

**Käytä alhaista lämpötilaa ja pitkää kestoajaa**

Energian kulutuksen kannalta tehokkaimpia ohjelmia ovat yleensä ne, jotka vaativat alhaisemman lämpötilan ja pidemmän kestoajan.

**Noudata täyttömääriä**

Täytä pesukone ”OHJELMATAULUKKO”-taulukon suositusten mukaisesti vesi ja energian säästämiseksi.

**Melu ja jäännöskosteuspitoisuus**

Niihin voidaan vaikuttaa linkousnopeudella: mitä nopeampi linkousnopeus linkousvaiheessa, sitä suurempi meluisuus ja sitä alhaisempi jäljelle jäävä kosteuspitoisuus.

**PUHDISTUS & HUOLTO**

*Mitä tahansa puhdistusta ja huoltoa varten, sammuta pesukone ja irrota pistoke. Älä käytä syytyviä nesteitä pesukoneen puhdistukseen. Puhdista ja huolla pesukone määräajoin (vähintään 4 kertaa vuodessa).*

**Pesukoneen ulkopinnan puhdistaminen**

Käytä pehmeää kosteaa liinaa pesukoneen ulkoisten osien puhdistukseen. Älä käytä yleispuhdistusaineita tai lasinpesuaineita, hankaavia jauheita tai vastaavia tuotteita ohjauspaneelin puhdistukseen – nämä aineet saattavat vahingoittaa kirjoitusta.

**Vedenottoletkun tarkastaminen**

Tarkista säännöllisesti, ettei vedenottoletkussa ole murtumia tai muita vaurioita. Jos havaitaan vaurioita, vaihda se uuteen letkuun, joka on saatavilla huoltopalvelustamme tai paikallisesta erikoisliikkeestä. Letkun tyypistä riippuen: Jos vedenottoletkussa on läpinäkyvä pinoite, tarkista säännöllisesti, onko havaittavissa paikallisia värimuutoksia. Mikäli on näin, letkussa saattaa olla vuoto ja se on vaihdettava

**Vedenottoletkun sihtien puhdistaminen**

Sulje hana ja irrota hanan ottoletku. Puhdista sisällä oleva sihti ja kierrä vedenottoletku takaisin hanaan. Kierrä nyt irti pesukoneen takana oleva vedenottoletku. Vedä sihti irti pesukoneen liitäntäkohdasta pihdeillä ja puhdista se. Aseta sihti takaisin ja kierrä vedenottoletku takaisin paikalleen. Avaa hana ja varmista, että liitokset ovat täysin vesitiiviit.

**Vesisuodattimen puhdistaminen / jäännösveden tyhjentäminen**

*Jos käytät kuumaa pesuohjelmaa, odota, kunnes vesi on jäähtynyt ennen veden tyhjennystä. Puhdista nukkasihdi säännöllisesti, jotta vältetään se, että vettä ei voida tyhjentää nukkasihdin tukkeuman vuoksi. Jos vettä ei voida tyhjentää, näytölle ilmoittaa, että nukkasihdi on mahdollisesti tukkeutunut.*

Irrota jalkalista ruuvitaltan avulla: paina kädellä alapäin jalkalistan toista sivua, työnnä sitten ruuvitalta jalkalistan ja etupaneelin väliseen aukkoon ja avaa jalkalista talttaa vipuna käyttäen. Aseta leveä ja matala astia vesisuodattimen alle jäämäveden keräämiseksi. Kierrä sihtiä hitaasti vastapäivään, kunnes vettä virtaa ulos. Anna veden virrata ulos sihtiä irrottamatta. Kun astia on täynnä, sulje vesisuodatin kiertämällä sitä myötäpäivään. Tyhjennä astia. Toista nämä toimenpiteet, kunnes kaikki vesi on tyhjennetty. Laita vesisuodattimen alle puuvillaliina, joka voi imeä pienen jäljellä olevan vesimäärän. Irrota sitten vesisuodatin kiertämällä sitä vastapäivään. Puhdista vesisuodatin: poista suodattimessa olevat jäämät ja puhdista se juoksevilla vedellä. Työnnä vesisuodatin ja aseta jalkalista takaisin paikalleen: Työnnä vesisuodatin takaisin uudelleen kiertämällä sitä myötäpäivään. Varmista, että sitä kierretään niin kauan kuin se kiertyy; suodattimen kädensijan on oltava pystysuorassa asennossa. Vesisuodattimen vedenpitävyyden tarkistamiseksi, voit kaataa noin 1 litran vettä pesuainelokerikkoon. Asenna sitten takaisin jalkalista.

**LISÄVARUSTEET**

*Ota yhteyttä huoltopalveluun tarkastaaksesi, ovatko seuraavat lisävarusteet saatavilla omistamaasi pesukonemallia varten.*

**Pinoamissarjan hylly**

Sallii kuivausrummun kiinnittämisen pesukoneen päälle tilan säästämiseksi ja jotta helpotetaan täyttämistä ja tyhjentämistä korkeammalla olevalla kuivausrummulla.



**KULJETUS JA KÄSITTELY**

*Älä koskaan nosta pesukonetta pitämällä kiinni työtasosta.*

Irrota sähköpistoke ja sulje vesihana. Varmista, että luukku ja pesuainelokerikko ovat kunnolla kiinni. Irrota vedenottoletku vesihanasta ja irrota tyhjennysletku tyhjennyspisteestä. Poista kaikki jäämävesi letkuista ja kiinnitä ne siten, etteivät ne vahingoitu kuljetuksen aikana. Kiinnitä kuljetuspultit takaisin. Noudata ASENNUKSESSA olevia kuljetuspulttien irrottamista koskevia ohjeita käänteisessä järjestyksessä.

## VIANETSINTÄ

Pesukone ei ehkä aina toimi oikein tietyistä syistä. Ennen huoltopalveluun soittamista on suositeltavaa tarkastaa seuraavaa listaa apuna käyttäen, voidaanko ohjelma ratkaista helposti.

Toimintahäiriöt:	Mahdolliset syyt / Ratkaisu:
<b>Pesukone ei mene päälle.</b>	<ul style="list-style-type: none"><li>• Pistoke ei ole pistorasiassa tai se ei ole riittävän syvällä, eikä kontaktia synny.</li><li>• On ollut sähkökatko.</li></ul>
<b>Pesujakso ei käynnisty.</b>	<ul style="list-style-type: none"><li>• Luukku ei ole täysin kiinni.</li><li>• Virtapainiketta  ei ole painettu.</li><li>• Start/Taukopainiketta  ei ole painettu.</li><li>• Vesihana ei ole auki.</li><li>• Asetettuna on "Viivästetty käynnistys" .</li></ul>
<b>Pesukone ei täyty vedellä (näytöllä näkyy viesti "h2o"). Äänimerkki kuuluu 5 sekunnin välein.</b>	<ul style="list-style-type: none"><li>• Vedenottoletku ei ole kytkettynä hanaan.</li><li>• Letku on taipunut.</li><li>• Vesihana ei ole auki.</li><li>• Vesiverkon syöttö on katkaistu.</li><li>• Ei ole tarpeeksi painetta.</li><li>• Start/Taukopainiketta  ei ole painettu.</li></ul>
<b>Pesukone vetää ja tyhjentää vettä jatkuvasti.</b>	<ul style="list-style-type: none"><li>• Tyhjennysletkua ei ole asennettu 65 – 100 cm:in korkeudelle lattiasta.</li><li>• Tyhjennysletkun pää on upoksissa veteen.</li><li>• Seinän tyhjennysliitoksessa ei ole ilmanpoistoa.</li><li>• Jos ongelma jatkuu näiden tarkastusten jälkeen, sulje vesihana, sammuta pesukone ja soita huoltopalveluun. Jos asunto sijaitsee rakennuksen yläkerroksissa, saattaa toisinaan olla kyseessä lappoilmio, joka aiheuttaa sen, että pesukone vetää ja tyhjentää vettä jatkuvasti. Markkinoilla on saatavilla erityisiä lappoilmion estoventtiileitä, joilla estetään näiden ongelmien syntymistä.</li></ul>
<b>Pesukone ei tyhjennä tai se ei linkoa.</b>	<ul style="list-style-type: none"><li>• Ohjelmaan ei kuulu tyhjennystoimintoa: joissakin ohjelmissa se on käynnistettävä käsin.</li><li>• Tyhjennysletku on taipunut.</li><li>• Tyhjennysputkessa on este.</li></ul>
<b>Pesukone tärisee liikaa linkousjakson aikana.</b>	<ul style="list-style-type: none"><li>• Asennuksen yhteydessä rumpua ei ole vapautettu oikein.</li><li>• Pesukone ei ole tasapainossa.</li><li>• Pesukone on puristettu huonekalun ja seinän väliin.</li></ul>
<b>Pesukoneesta vuotaa vettä.</b>	<ul style="list-style-type: none"><li>• Veden ottoletkua ei ole kiristetty asianmukaisesti.</li><li>• Pesuainelokerikko on tukossa.</li><li>• Tyhjennysletkua ei ole kiinnitetty oikein.</li></ul>
<b>Kone on lukittu ja näytöllä vilkkuu virhekoodi (esim. F-01, F-..).</b>	<ul style="list-style-type: none"><li>• Sammuta kone, irrota pistoke pistorasiasta ja odota noin 1 minuutti ennen kuin laitat sen uudelleen päälle.</li><li>• Jos ongelma jatkuu, ota yhteyttä huoltopalveluun.</li></ul>
<b>Syntyy liian paljon vaahtoa.</b>	<ul style="list-style-type: none"><li>• Pesuaine ei sovellu pesukoneelle (siinä on luettava "konepesuun", "käsin- ja konepesuun", tai jotain vastaavaa).</li><li>• Annosteltu liikaa.</li></ul>
<b>Luukku on lukittu, vian osoituksen kanssa tai ilman, ja ohjelma ei etene</b>	<ul style="list-style-type: none"><li>• Luukku on lukittu sähkökatkoksen tapauksessa. Ohjelma jatkaa automaattisesti heti, kun sähköverkko on uudelleen käytettävissä.</li><li>• Pesukone seisoo. Ohjelma jatkuu automaattisesti, kun alkuperäinen pysähdyksen syy häviää.</li></ul>

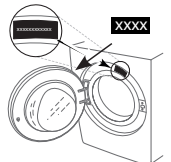


Yhtiön säännöt, vakiodokumentaatio, varaosien tilaaminen sekä tuotetta koskevat lisätiedot ovat saatavissa osoitteesta:

- Käymällä verkkosivustolla [docs.whirlpool.eu](https://docs.whirlpool.eu) ja [parts-selfservice.whirlpool.com](https://parts-selfservice.whirlpool.com)
- Käyttämällä QR-koodia
- Vaihtoehtoisesti **voit ottaa yhteyttä huoltopalveluun** (katso puhelinnumero takuukirjastesta). Kun otat yhteyttä huoltopalveluun, ilmoita tuotteen tunnistekilvessä olevat koodit.

Käyttäjä voi katsoa käyttöä ja huoltoa koskevia lisätietoja seuraavalta verkkosivulta: [www.whirlpool.eu](https://www.whirlpool.eu)

Mallia koskevat tiedot on saatavilla energiamerkinnässä annettua QR-koodia käyttäen. Merkinnässä on myös mallin tunnistekilvi, jota voidaan käyttää tuotetietokantaan tutustumista varten tietokantaportaalin osoitteessa <https://eprel.ec.europa.eu>.



# PUHDISTUS JA HUOLTO

**Kaikkeä puhdistusta ja huoltoa varten, sammuta ja kytke irti pesukone.  
Älä käytä syttyviä nesteitä pesukoneen puhdistamiseen.**

## PESUKONEEN ULKOPUOLEN PUHDISTUS

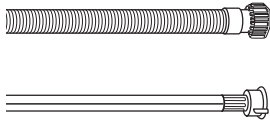
Puhdista pesukoneen ulkoiset osat pehmeällä ja kostealla rievulla.

Älä käytä lasinpuhdistusaineita tai yleispuhdistusaineita, hankausjauheita tai vastaavia ohjauspaneelin puhdistukseen – nämä aineet voivat vahingoittaa merkintöjä.

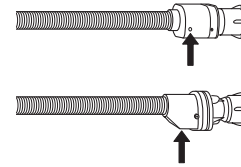
## VEDEN SYÖTTÖLETKUN TARKASTAMINEN

Tarkasta tuloletku säännöllisesti haurauden ja halkeamien varalta. Jos vahingoittunut, vaihda tilalle uusi letku, joka on saatavilla myynninjälkeisestä palvelusta tai erikoistuneelta jälleenmyyjältä.

Letkutyyppistä riippuen:



Jos tuloletkussa on läpinäkyvä pinnoite, tarkasta määräajoin voimistuuko väri paikallisesti. Jos tapahtuu näin, letku voi vuotaa ja se on vaihdettava.

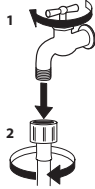


Vedenpysäytysletkut: tarkasta pieni varoventtiilin tarkastusikkuna (katso nuolta). Jos se on punainen, vedenpysäytystoiminto on lauennut ja letku on vaihdettava uuteen.

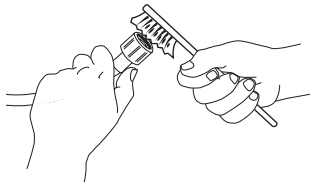
Kierrä tämä letku auki painamalla vapautuspainiketta (jos olemassa) letkua auki kierrettäessä.

## VEDEN TULOLETKUN VERKKOSUODATTIMIEN PUHDISTUS

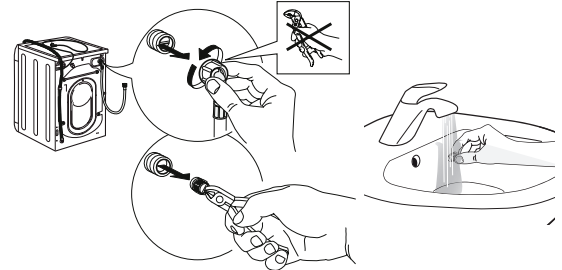
1. Sulje vesihana ja kierrä auki tuloletku.



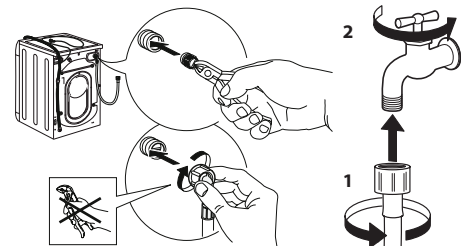
2. Puhdista letkun päässä oleva verkkosuodatin huolellisesti hienolla harjalla.



3. Kierrä sitten auki pesukoneen takana oleva tuloletku käsin. Vedä ulos verkkosuodatin pesukoneen takana olevasta venttiilistä pihdeillä ja puhdista se huolellisesti.



4. Aseta verkkosuodatin uudelleen. Liitä tuloletku vesihanaan ja pesukoneeseen uudelleen. Älä käytä työkaluja tuloletkun liittämiseen. Avaa vesihana ja tarkasta, että kaikki liittännät ovat tiukkoja.

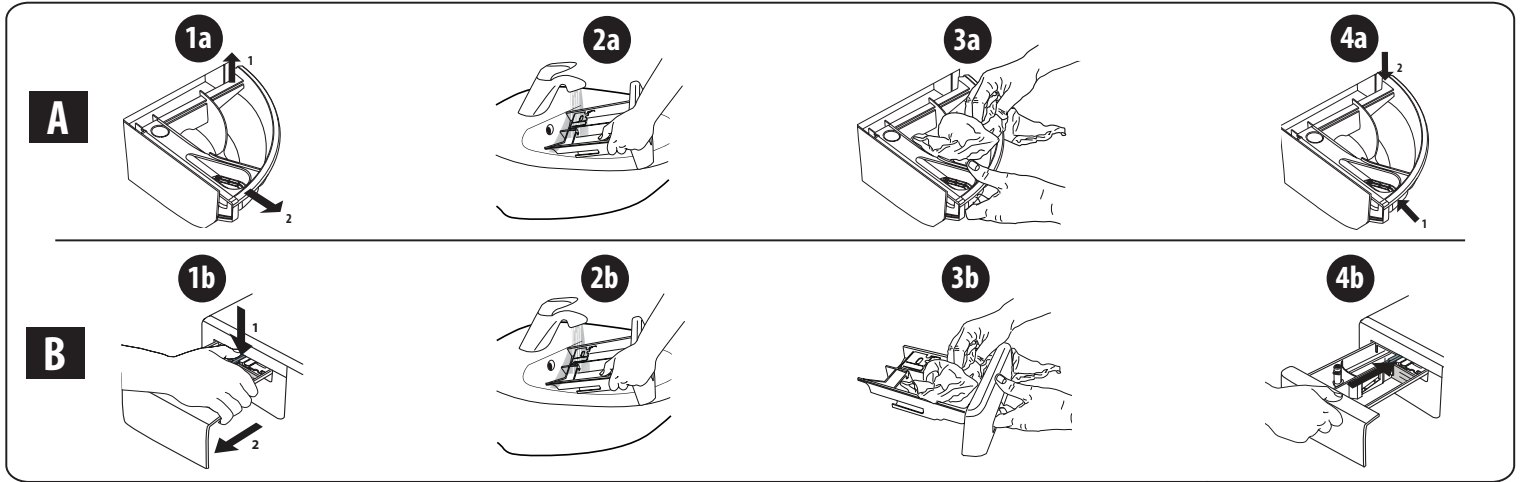




# PESUAINEN ANNOSTELIJAN PUHDISTUS

Poista annostelija nostamalla sitä ja vetämällä se ulos (katso kuvaa).

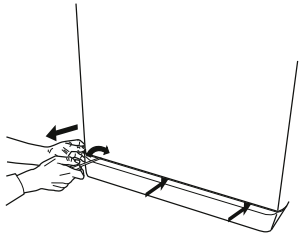
Pese se juoksevalla vedellä ja suorita toimenpide säännöllisin väliajoin.



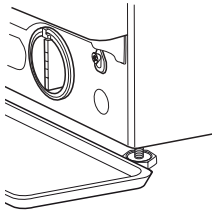
## VESISUODATTIMEN PUHDISTUS/ JÄÄMÄVEDEN TYHJENNYK

**Sammuta ja kytke irti pesukone ennen vesisuodattimen puhdistusta tai jäämäveden tyhjentämistä. Kuuman pesuohjelman käyttämisen jälkeen odota, kunnes vesi on jäähtynyt ennen veden tyhjentämistä. Puhdista vesisuodatin säännöllisesti joka 3. kuukausi, jotta vältetään se, ettei vesi poistu pesun jälkeen suodattimen tukkeutumisen vuoksi. Jos vettä ei voi tyhjentää, näyttö osoittaa, että vesisuodatin saattaa olla tukkeutunut.**

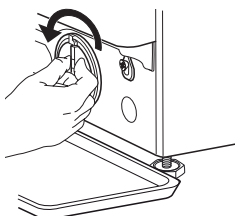
1. Poista jalkalista: käytä ruuvitalttaa ja toimi kuten osoitetaan seuraavassa kuvassa.



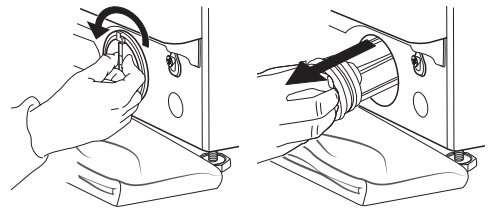
2. Tyhjennetyin veden astia: aseta matala leveä astia vesisuodattimen alle, jotta voidaan kerätä jäännösvesi.



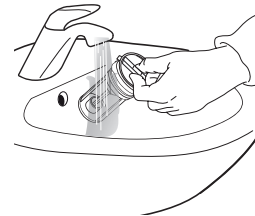
3. Tyhjennä vesi: käännä hitaasti suodatinta vastapäivään, kunnes kaikki vesi on tullut ulos. Anna veden virrata ulos irrottamatta suodatinta. Kun astia on täynnä, sulje vesisuodatin käntämällä sitä myötäpäivään. Tyhjennä astia. Toista menettely, kunnes kaikki vesi on tyhjennetty.



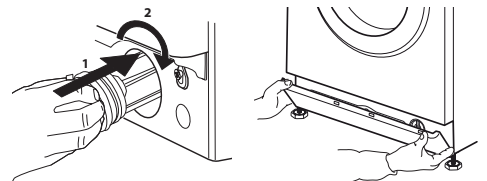
4. Poista suodatin: aseta puuvillakangas vesisuodattimen alle, jotta se voi imeä pienen määrän jäljelle jäänyttä vettä. Poista sitten vesisuodatin kääntämällä sitä vastapäivään.



5. Puhdista vesisuodatin: poista jäät suodattimesta ja puhdista se juoksevan veden alla.



6. Laita vesisuodatin ja asenna sokkeli: aseta vesisuodatin takaisin kääntämällä sitä myötäpäivään. Varmista, että käännät sitä niin pitkälle kuin se kiertyy, suodattimen kahvan on oltava pystysuorassa asennossa. Testaa vesisuodattimen vedenpitävyys kaatamalla noin 1 litra vettä pesuainelokeroon. Asenna sitten takaisin sokkeli.



# KULJETUS JA KÄSITTELY

**Älä koskaan nosta pesukonetta pitämällä kiinni työtasosta.**

1. Vedä irti verkkopistoke ja sulje vesihana.
2. Varmista, että luukku ja pesuaineen annostelija on suljettu kunnolla.
3. Kytke irti tuloletku vesihanasta ja poista tyhjennysletku tyhjennyspisteestä. Tyhjennä kaikki loput jäännösvesi letkuista ja kiinnitä ne niin, etteivät ne vahingoitu kuljetuksen aikana.

4. Kiinnitä takaisin kuljetuspultit. Noudata käänteisesti kuljetuspulttien irrotusohjeita kuten kuvataan "Asennusoppaassa".

**Tärkeää:** älä kuljeta pesukonetta ilman, että olet kiinnittänyt kuljetuspultit.

## MYNNINJÄLKEINEN PALVELU

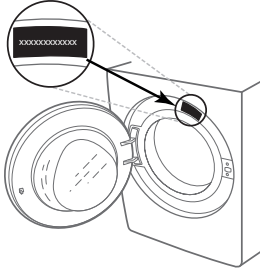
### ENNEN MYNNINJÄLKEISEEN PALVELUUN SOITTAMISTA

1. Katso voitko ratkaista ongelman itse kohdassa **VIANETSINTÄ** annettavien ehdotusten avulla

### JOS EDELLÄ KUVATTUJEN TARKASTUSTEN JÄLKEEN ONGELMA JATKUU, OTA YHTEYTTÄ LÄHIMPÄÄN MYNNINJÄLKEISEEN PALVELUUN

Jos tarvitset apua, soita takuukirjasessa osoitettuun numeroon. Kun otat yhteyttä asiakkaiden myynninjälkeiseen palveluun, kerro aina:

- vian lyhyt kuvaus,
- laitteen tyyppi ja tarkka malli,



2. Kytke laite pois päältä ja takaisin päälle tarkastaaksesi jatkuuko ongelma.

- huoltonumero (Service-sanan jälkeen arvokilvessä oleva numero),

**SERVICE** 0000 000 00000



- täydellinen osoitteesi,
- puhelinnumerosi.

Jos tarvitaan korjausta, ota yhteys valtuutettuun myynninjälkeiseen palveluun (näin varmistat alkuperäisten varaosien käytön ja oikein tapahtuvat korjaukset).