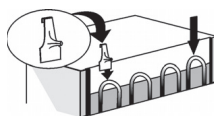


MISE EN MARCHÉ DE L'APPAREIL



Montez les entretoises (si elles sont fournies) dans la partie supérieure du condenseur situé à l'arrière de l'appareil.

L'appareil se met automatiquement en marche dès que vous le branchez. Une fois l'appareil en marche, attendez au moins 4-6 heures avant d'y introduire des aliments. Les voyants lumineux sur le bandeau de commande s'allument pendant environ 1 seconde et, dès que le processus de réinitialisation est terminé, la valeur de consigne s'affiche.

Remarque :

- Si vous placez des aliments dans le réfrigérateur avant que l'appareil ne soit complètement refroidi, ceux-ci risquent de se détériorer.
- Si vous rangez des aliments frais dans le congélateur, sélectionnez la position 3 sur le bandeau de commande.

VENTILATEUR ÉQUIPÉ D'UNE TOUCHE

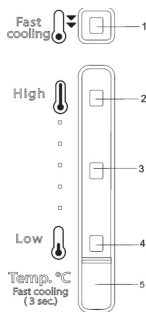
Le ventilateur assure une répartition homogène de la température à l'intérieur du réfrigérateur, garantissant une meilleure conservation des aliments. Pour activer le ventilateur, appuyez sur la touche (1a). Il est conseillé de démarrer le ventilateur si vous observez de l'eau sur les tablettes de verre ou lorsque le taux d'humidité est très élevé.

Remarque :

Évitez d'obstruer les bouches d'entrée d'air avec des aliments. Le ventilateur tourne UNIQUEMENT lorsque le compresseur est en marche. Rappelez-vous d'éteindre le ventilateur dès que la température de l'air ambiant aura baissé.

Si votre appareil est équipé d'un ventilateur, celui-ci peut être doté d'un filtre antibactérien. Extrayez le filtre de la boîte (présente dans le bac Crisper (article 7)) et insérez-le dans le couvercle du ventilateur (article 1b). La procédure de remplacement du filtre est jointe au filtre.

DESCRIPTION DU BANDEAU DE COMMANDE ÉLECTRONIQUE



1. Température très froide "Fast Cooling" (Refroidissement rapide)
2. Température moins froide
3. Température moyenne
4. Température froide
5. Bouton de sélection de la température/Refroidissement rapide (3 sec. minimum)

A. Compartiment Réfrigérateur

1. Filtre de ventilateur
2. Bandeau de commande électronique / éclairage
3. Clayettes / Zone réservée aux clayettes
4. Système d'air froid **Multi-flow**
5. Compartiment de réfrigération
6. Plaque signalétique avec nom commercial
7. Bac à fruits et légumes
- 7a. Séparateur crisper
8. Plateau à oeufs
9. Kit pour l'inversion du sens d'ouverture de la porte
10. Séparateur interne
11. Balconnets

B. Compartiment Congélateur

12. Zone de congélation (avec/sans abattant)
13. Zone de stockage des aliments congelés
14. Bac à glaçons
15. Grille plastique
16. Balconnets de la porte du congélateur pour pizzas ou autres produits surgelés dont le temps de conservation est court (compartiment de stockage 2**)
17. Joints de porte

Le nombre et la forme des accessoires peuvent varier d'un modèle à l'autre.

Protection antibactérielle (selon modèle) :

- Ventilateur avec filtre antibactérien (1)
- Bac à fruits et légumes avec additifs antibactériens (7)
- Joints de porte antibactériens (17).

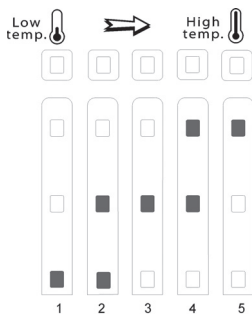
Remarques :

- Si le compartiment est doté d'un abattant, nous vous conseillons de retirer celui-ci pour optimiser le volume de stockage.
- Les clayettes et les balconnets sont amovibles. La grille en plastique du congélateur ne peut être retirée, car elle assure un bon débit d'air à l'intérieur du compartiment.
- La température intérieure de l'appareil dépendra de la température ambiante, de la fréquence d'ouverture de la porte et de l'endroit où est installé l'appareil. Le thermostat doit être réglé en fonction de ces facteurs.
- Les accessoires ne doivent pas être lavés au lave-vaisselle.

DESCRIPTION DU FONCTIONNEMENT

Le bouton (5) permet de régler la température. La valeur de consigne de la température est sélectionnée simultanément pour les deux compartiments – réfrigérateur et congélateur -. Lorsque l'appareil est branché pour la première fois, c'est la valeur de consigne définie en usine qui est sélectionnée – position intermédiaire (article 3).

Le tableau ci-après illustre le niveau des points de consigne

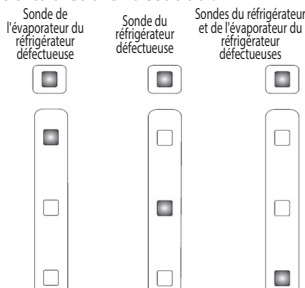


Description :

- LED Arrêt
- LED Marche

FONCTIONNEMENT ANORMAL DE L'APPAREIL

Dès que vous avez branché l'appareil à l'alimentation secteur, pendant les 10 premières minutes de fonctionnement, l'affichage visualise une défaillance éventuelle de la sonde de température, conformément au tableau ci-dessous :



Description :

- LED Arrêt
- LED clignotante

L'appareil fonctionnera et assurera la conservation des aliments qui y sont stockés, mais il est nécessaire de contacter le Service Après-vente et de communiquer le code d'alarme.

Remarque : En cas de coupure de courant, dès que le courant sera rétabli, l'appareil se remettra en marche normalement et la valeur de consigne précédemment sélectionnée sera restaurée.

SÉLECTION DES FONCTIONS

Le bouton de réglage de la température (article 5) permet de régler le niveau de température souhaité: de la plus froide à la moins froide . À chaque pression du

bouton, la valeur de consigne passera d'une température à l'autre de façon cyclique.

Fonction Refroidissement rapide

Il est recommandé d'activer cette fonction si vous rangez une très grande quantité d'aliments dans le compartiment réfrigérateur. En appuyant sur la touche (article 5) pendant 3 secondes, il est possible d'accélérer la vitesse de refroidissement des aliments dans le réfrigérateur. Le voyant jaune (article 1) s'allume. La fonction se désactive automatiquement au bout de 6 heures. Vous pouvez désactiver la fonction "Fast Cooling" manuellement en appuyant sur cette même touche (article 5) pendant 3 secondes ; le voyant jaune (article 1) s'éteint.

Remarque :

- La fonction Fast Cooling doit également être activée avant de ranger des aliments à congeler dans le compartiment congélateur.
- Elle permet d'optimiser la capacité de congélation et doit, par conséquent être activée si vous ajoutez une petite quantité d'aliments dans le compartiment.

DÉGIVRAGE DU COMPARTIMENT CONGÉLATEUR

Les congélateurs **No Frost** fournissent la circulation de l'air froid autour des zones de stockage pour éviter la formation de givre afin d'éliminer totalement la nécessité de dégivrer l'appareil. Les aliments gelés ne collent pas aux parois, les étiquettes restent lisibles et l'espace de stockage reste ordonné et clair.

DÉGIVRAGE DU COMPARTIMENT RÉFRIGÉRATEUR

Le dégivrage du compartiment réfrigérateur est entièrement automatique.

Des gouttelettes d'eau sur la paroi arrière à l'intérieur du compartiment réfrigérateur indiquant que la phase de dégivrage automatique est en cours. L'eau de dégivrage est automatiquement conduite dans un trou de vidange et récoltée par un récipient dans lequel elle s'évapore.

REEMPLACEMENT DE L'AMPOULE

Avant de remplacer l'ampoule, débranchez toujours l'appareil. Si l'éclairage intérieur ne fonctionne pas :

1. Enlevez le capot de l'ampoule : soulevez-le, comme illustré dans la figure.
2. Contrôlez l'ampoule. Si nécessaire, dévissez l'ampoule défectueuse et remplacez-la par une ampoule neuve.
3. Réinstallez le capot.



Veillez toujours à remettre le capot de l'ampoule en place après avoir remplacé celle-ci.