

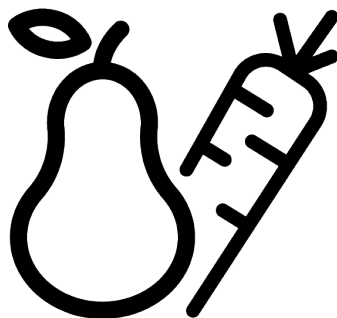
Whirlpool

Refrigerator / User Manual

Chłodziarko - zamrażarka / Instrukcja obsługi

Lednice / Návod k obsluze

Chladnička / Používateľská príručka



WHK 26364 XP7E

®/TM/© 2025 Whirlpool. Produced under license ®/TM/© 2025 Whirlpool. Wyprodukowano na licencji ®/TM/© 2025 Whirlpool. Vyrobeno v licenci ®/TM/© 2025 Whirlpool. Vyrobené na základe licencie

11 5943 0059/ EN/ PL/ CS/ SK/ 1/3_AD/ 19.01.26 14:02
7282948503

Please read this manual first!

Our valued customer,

Thank you for choosing product. We want you to get the best results from your product, which is manufactured with high quality and technology. To do this, please read this entire manual and the other documents provided carefully before using the product.

Follow all the information and warnings in the user manual. This will protect you and your product from potential hazards. Keep the user manual. If you give the product to someone else, include the user manual with it.

The following symbols appear in the user manual and on the product:



Read the user manual.






 	The model information as stored in the product data base can be reached by entering following website and searching for your model identifier (*) found on energy label.
<p>SUPPLIER'S NAME _____ MODEL IDENTIFIER → (*)</p> <p> </p>	<p>https://eprel.ec.europa.eu/</p>

Table of Contents

1	Environmental Instructions	4
1.1	Disposal Of Packaging Materials .	4
2	Your Refrigerator	4
3	Installation.....	4
3.1	Right Place For Installation.....	5
3.2	Attaching the Plastic Wedges	5
3.3	Adjusting the Legs.....	5
3.4	Hot Surface Warning.....	5
4	Operating the Product.....	5
5	Preparation.....	5
5.1	What To Do For Energy Saving	5
5.2	First Use.....	6
5.3	Climate Class and Definitions	7
6	Use of Your Appliance.....	8
6.1	Control Panel of the Product	8
6.1.1	High Temperature Alarm.....	10
6.2	Storing Food in Your Product	10
6.3	Crisper.....	15
6.4	Dairy Products Cold Storage Area	15
6.5	Reversing the Door Opening Side.	15
6.6	Door Open Alert	15
6.7	Folding Shelf	16
6.8	Replacing the Illumination Lamp..	16
7	Maintenance and Cleaning	16
8	Troubleshooting.....	17

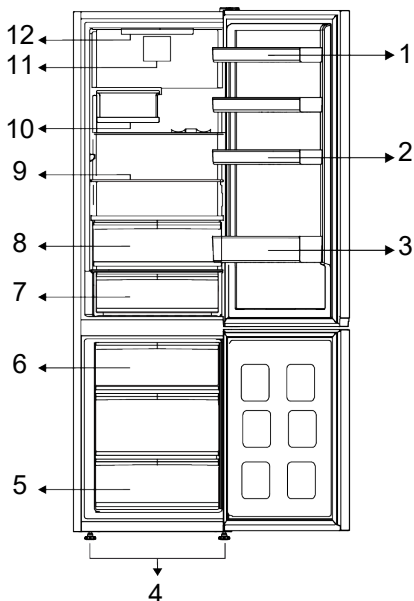
1 Environmental Instructions

1.1 Disposal Of Packaging Materials

The packaging material is recyclable and is marked with the recycle symbol .

The various parts of the packaging must therefore be disposed of responsibly and in full compliance with local authority regulations governing waste disposal.

2 Your Refrigerator



1 * Adjustable Door Shelves

3 * Bottle Shelf

5 * Freezer Compartment

7 * Cold Storage Drawer

9 * Adjustable Shelves

11 * Fan

2 * Egg Holders

4 * Adjustable Front Legs

6 * Ice Container

8 * Cold Storage Drawer

10 * Foldable Wine Bin

12 * Illumination Lamp

***Optional:** Figures in this user manual are schematic and may not exactly match your product. If your product does not comprise the relevant parts, the information pertains to other models.

3 Installation

Read the "Safety Instructions" first!

3.1 Right Place For Installation

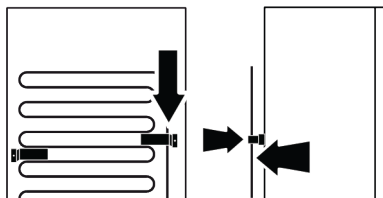
Contact the Authorized Service for the product's installation. To prepare the product for installation, see the information in the user manual and make sure the electric and water utilities are as required. If not, call an electrician and plumber to arrange the utilities as necessary.

- Place the product on a flat surface to avoid vibration
- Place the product at least 30 cm away from the heater, stove and similar sources of heat and at least 5 cm away from electric ovens.
- When placing two coolers in adjacent position, leave at least 4 cm distance between the two units.
- Keep the product out of direct sunlight and in a dry place.
- Products need to have at least 5cm clearance between side walls and rear wall to reach the declared performance values. If clearance is less than 5cm, energy and performance losses will be at a level that will not affect to end user.

3.2 Attaching the Plastic Wedges

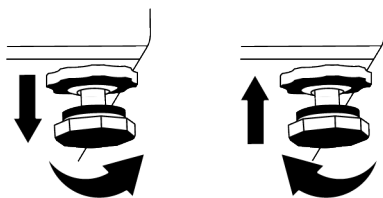
The condenser of the refrigerator is located at the rear. To minimize power consumption and increase energy efficiency the top and bottom of the condenser must be

pulled back and secured as shown in the picture. When the condenser is pulled backwards, the brackets lock and the condenser's position is secured.



3.3 Adjusting the Legs

If the product is not in balanced position, adjust the front adjustable legs by rotating them to right or left.



3.4 Hot Surface Warning

The side walls of your product are equipped with cooler pipes to enhance the cooling system. High pressure fluid may flow through these surfaces, and cause hot surfaces on the side walls. This is normal and it does not require servicing.

4 Operating the Product

Read the "Safety Instructions" first!

- The product shall be used for storing food only.
- Turn off the water valve if you will be away from home (e.g. at vacation) and you will not be using the Icematic or the water dispenser for a long period of time. Otherwise, water leaks may occur.

5 Preparation

Read the "Safety Instructions" first!

5.1 What To Do For Energy Saving

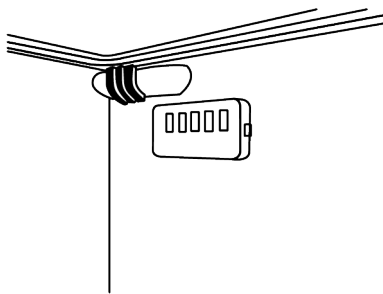
- This refrigerating appliance is not intended to be used as a built in appliance.

Unplugging the Product

- Remove the food to prevent odours,
- Wait for the ice to melt, clean the interior and let it dry, leave the doors open to avoid damaging the inner body plastics.

- When loading the food, leave enough space inside the refrigerator to allow sufficient air circulation for cooling.

- Since hot and humid air will not directly penetrate into your product when the doors are not opened, your product will optimize itself in conditions sufficient to protect your food. Under these circumstances, functions and components such as compressor, fan, heater, defrost, lighting, display and so on will operate according to the needs by consuming minimum energy.
- In case that multiple options are present, glass shelves must be placed so that the air outlets at the rear wall are not blocked and preferably, in a way that air outlets remain below the glass shelf. This combination may help improving air distribution and energy efficiency.
- Using the below drawer when storing is strongly recommended.
- For optimum performance, Quick Freezing can be used (if available), 24 hours prior to placing fresh foods in the freezer.
- In most cases, 24 hours is enough for the Quick Freezing function after fresh foods are placed in the freezer. After some time, Quick Freezing function will deactivate automatically.
- When freezing a small amount of food, Quick Freezing function can be deactivated after some time to ensure energy saving.
- Depending on the product's features; defrosting frozen foods in the cooler compartment will ensure energy saving and preserve food quality.
- In order to load the maximum quantity of food into the freezer compartment of your refrigerator, the upper drawers should be taken out and the food should be placed onto the wire/glass shelves.
- Place the food as shown below, keeping a distance from the cooler compartment temperature sensor. If they are in contact with the sensor, energy consumption of the appliance might increase.



- Store food in the cooler or chill compartment according to proper storage conditions to save energy.
- Food packages shall not be in direct contact with the temperature sensor located in the freezer compartment.

5.2 First Use

Before using your product make sure the necessary preparations are made in line with the instructions in "Safety Instructions" and "Installation" sections.

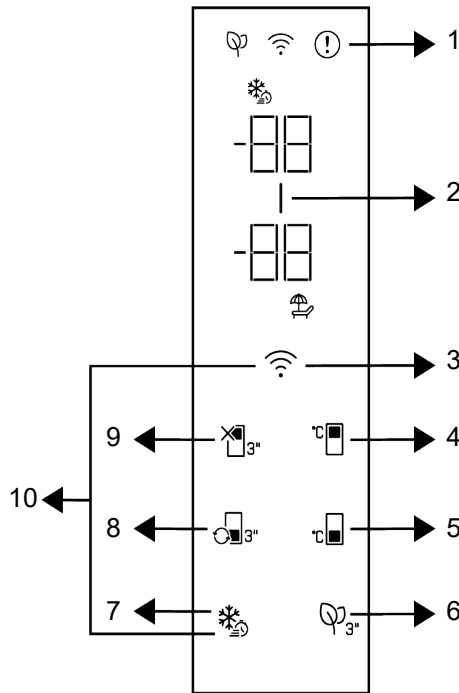
- Wait for at least 2 hours before operating the product, to ensure the complete efficiency of refrigeration.
- Keep the product running without placing any food inside for 6 hours and the product door should be kept as closed as possible.
- The temperature change caused by opening and closing of the door while using the product may normally lead to condensation on door/body shelves and glassware placed in the product.
- A sound will be heard when the compressor is engaged. It is normal for the product to make noise even if the compressor is not running, as fluid and gas may be compressed in the cooling system.
- It is normal for the front edges of the product to be warm. These areas are designed to warm up in order to prevent condensation
- For some models, indicator panel turns off automatically 1 minute after the door closes. It will be reactivated when the door is opened or any button is pressed.

5.3 Climate Class and Definitions

Please refer to the Climate Class on the rating plate of your device. One of the following information is applicable to your device according to the Climate Class.

- **SN:** Long Term Temperate Climate: This cooling device is designed for use at ambient temperatures between 10 °C and 32 °C.
- **N:** Temperate Climate: This cooling device is designed for use at ambient temperatures between 16°C and 32 °C.
- **ST:** Subtropical Climate: This cooling device is designed for use at ambient temperatures between 16°C and 38°C.
- **T:** Tropical Climate: This cooling device is designed for use at ambient temperatures between 16°C and 43°C.

6.1 Control Panel of the Product



1 * Error Status Indicator

3 *Wireless Key

5 * Freezer Compartment Temperature Setting Key

7 * Quick Freezing Key

9 * Cooler Compartment OFF (Vacation) Function

2 * Energy Saving (Display Off) Indicator

4 * Cooler Compartment Temperature Setting Key

6 * Deodoriser Module Key

8 *Compartment Conversion Key

10 *Key for Resetting Wireless Connection Settings

Read the "Safety Instructions" first! Auditory and visual functions on the indicator panel will assist you when using the product.

***Optional:** Shown functions are optional, there may be differences of shape and location in functions found on your appliance's indicator panel.

1. Error Condition Indicator

This indicator shall be active when your refrigerator cannot perform adequate cooling or in case of any sensor error. "E" will be displayed on the freezer compartment temperature indicator and figures such as 1,2,3... will be displayed on the cooler compartment temperature indicator. These fig-

ures on the indicator provide information to the authorized service about the error that has occurred. Exclamation mark may be displayed when you load warm food to the freezer compartment or keep the door open for a long period of time. This is not a fault, this warning shall be removed when the food is cooled down or when any key is pressed.

2. Energy Saving (Display Off) Indicator

Energy saving function is enabled automatically and the energy saving symbol lights up when the door of the product is not opened or closed for some period of time. When the energy saving function is active, all symbols on the display except the energy saving symbol shall be turned off. When the energy saving function is active, pressing any key or opening the door will deactivate the energy saving function and the display signals will return to normal. The energy saving function is a function activated ex-factory and cannot be cancelled.

3. Wireless Key

This key is utilized to connect wirelessly to your appliance through HomeWhiz mobile application. If the key is pressed for a long time (3 seconds), the wireless connection symbol on the display/indicator will blink slowly (in 0.5 second intervals). The home network is initialized on the product this way. After achieving wireless connection with the product, wireless connection symbol illuminates continuously. You may activate/deactivate the connection after the first setting is completed by pressing this key. The wireless connection symbol will flash quickly (at 0.2 second intervals) until the connection is established. When the connection becomes active, wireless connection symbol flashes continuously. If the connection cannot be established for a long period, check your connection settings and refer to the "Troubleshooting" section provided in the user manual. Use HomeWhiz application for wireless connection. The installation steps are described on the application during installation. You may ac-

cess the application by reading the QR code available on the HomeWhiz label on the product. The application can be obtained from App Store for IOS devices or from Play Store for Android devices. For details visit <https://www.homewhiz.com/> address.

4. Cooler Compartment Temperature

Setting Key

Allows setting of temperature for cooler compartment. Pressing the key will enable the cooler compartment temperature to be set at 8 °C, 7 °C, 6 °C, 5 °C, 4 °C, 3 °C, 2 °C, and 1 °C.

5. Freezer Compartment Temperature

Setting Key

Temperature setting is made for freezer compartment. Pressing the key will enable the freezer compartment temperature to be set at -18 °C, -19 °C, -20 °C, -21 °C, -22 °C, -23 °C, and -24 °C.

6. Deodoriser Module Key

Press this key for 3 seconds to activate/deactivate the deodoriser feature. When the deodoriser feature is active, the deodoriser module icon is illuminated. When the feature is active, the deodoriser module will be operated periodically.

7. Quick Freezing Key

When the quick freezing key is pressed the quick freezing symbol shall be illuminated and the quick freezing function shall be activated. The freezer compartment temperature is set to -27 °C. Press the key again to cancel the function. The quick freezing function will be cancelled automatically. To freeze a large amount of fresh food, press the quick freezing key before placing the food in the freezer compartment.

8. Compartment Conversion Key

When the compartment conversion key is pressed for 3 seconds, the freezer compartment switches between cooler, off and freezer modes, respectively. When it is operated as cooler compartment, the com-

partment temperature is set as 4 °C. In OFF mode, compartment temperature indicator shall display "--".

9. Cooler Compartment Off (Vacation)

Function Key

Press the key for 3 seconds to activate the vacation function. Vacation mode is activated and the vacation symbol is illuminated. "--" expression is displayed on the cooler compartment temperature indicator and the cooler compartment does not perform active cooling operation. It is not suitable to keep your food in the cooler compartment when this function is activated. The other compartments continue to cool according to temperatures set before. Press the key for 3 seconds again to cancel this function.

10. Key for Resetting Wireless Connection Settings +

To reset wireless connection settings, Quick freezing and Wireless connection keys should be pressed simultaneously for 3 seconds. All user information recorded previously are removed on the product where wireless connection settings are reset/restored to factory defaults.

6.1.1 High Temperature Alarm

The refrigerator's display blinks '- -' set values and sounds an alarm if the freezer compartment is too warm. This might occur if the freezer's temperature rises due to a power failure. The highest temperature in the freezer compartment is displayed until any button is pressed. "If the display has an electronic screen, the maximum actual temperature reached is displayed." If not, only '- -' blinks, and sounds are activated. To deactivate the alarm, press any display button.

Temperature settings can be set between 1-8 °C for the refrigerator compartment and between -24 and -18 °C for the freezer com-

partment. Adjustable temperature values may vary within these ranges depending on product specifications.

6.2 Storing Food in Your Product

Storing Food in the Cooler and Chill Compartments

- Compartment temperatures rise prominently if compartment door is opened and closed frequently and kept open for a long time, this can reduce the life span of the food and cause the food to spoil.
- In order not to cause odour and taste changes, the food should be stored in the closed containers.
- To achieve a better and homogeneous cooling, place the food separately in a way that cold air can wander through them.
- Provide air flow by leaving a space between the food and internal wall. If you lean the food against the rear wall, the food may freeze.
- Bring cooked hot meals to the room temperature before placing them in the refrigerator. Then, you can place the tepid meal in the lower shelves of your refrigerator. Place warm foods away from perishable foods.
- Especially pay attention not to mix the foods sold as frozen with the fresh foods.
- Defrost your frozen food in the chill compartment. Thereby, you can cool the chill compartment by using frozen food and save energy.
- Storing unripe tropical fruits (mango, melon varieties, papaya, banana, pineapple) in the refrigerator may speed up the ripening process. This is not recommended because it will cause shorter storage time.
- You should store onions, garlicks, gingers and other root vegetables in dark and cold room conditions, not in the refrigerator.

- If you notice that a food has spoiled in the refrigerator, throw away that food and clean the accessories which have come into contact with it.
- In order to cool the meals like soups and stews, which are cooked in the large pots, quickly, you can put them in the refrigerator by separating them into their own shallow containers.
- Place unpackaged food away from eggs.
- Keep the fruits and vegetables separately and store each variety together (for example; apples with apples, carrots with carrots).
- Take green vegetables out of the plastic bag and place them in the refrigerator after wrapping them in a paper towel or drying cloth. If you wash this type of food before placing them in the refrigerator, remember to dry them.
- You can both create a damp environment and provide an air flow by keeping fruits and vegetables, which are prone to drying, in the perforated or unsealed plastic bags.
- Except the cases where extreme circumstances are available in the environment, if your product (on the recommended set values table) is set to the specified set values, the food keep their freshness for a longer time both in the chill compartment and freezer compartment.
- Do not store cold-sensitive vegetables such as green-leaves vegetables, tomatoes, and cucumbers in the chill compartment. If you need to use the chill compartment drawers for storing vegetables, make sure the control panel of your refrigerator is set to 5°C or warmer.

Storing Food in the Chill Compartment

In the chill compartment, the temperature of the food to be stored in the product can vary between +3 °C and -3 °C. The temperature in the chill compartment may drop below 0°C, and this is not suitable for storing fresh fruits and vegetables. If you need to store fresh food in the cold drawers, make sure to set the refrigerator temperature to 5°C or warmer.

Store Foods In The Different Places According To Their Properties:	
Food	Location
Egg	Door Shelf
Dairy products (butter, cheese)	If available, zero degree (for breakfast food) compartment/ chill compartment
Fruits, vegetables and greenery	Fruit-vegetable compartment, crisper or; In the fresh food compartment, in the vegetable drawer or the Everfresh+ drawer (if available), provided that the refrigerator is set to a temperature above 5°C
Fresh meat, poultry, fish, sausage etc. Cooked foods	If available, zero degree (for breakfast food) compartment/ chill compartment
Ready to serve foods, packaged products, canned foods and pickles	Top shelves or door shelf
Beverages, bottles, spices and snacks	Door Shelf

Storing Food In The Freezer Compartment

- You can activate Quick Freezing function 4-6 hours before freezing function and perform a faster cooling.
- Bring hot meals to the room temperature before placing them in the freezer compartment.
- Foods to be frozen must be divided into portions according to a size to be consumed, and frozen in separate packages.
- It is recommended to pack the foods before placing them in the freezer.

- In order to prevent expiration of storage time, write the freezing date, time and name of the product on the package according to the storage times of different foods.
- Consume the foods you have defrosted quickly. Defrosted foods cannot be frozen again unless they are cooked. It is not safe to consume the refrozen fresh foods without cooking after they are defrosted.
- As you freeze fresh foods, do not bring them in contact with already frozen foods. Otherwise, frozen foods will be defrosted.
- Buy frozen food which are stored at -18°C or lower temperatures.
- Avoid buying foods whose packages are covered with ice etc. This means that the product could be partially defrosted and refrozen. Temperature impacts the quality of the food.
- Store food for manufacturer's recommended time. Remove only the food as much as you need from the freezer.
- Except the cases where extreme circumstances are available in the environment, if your product (on the recommended set values table) is set to the specified set values, the food keep their freshness for a longer time both in the fresh product compartment and freezer compartment.
- If fresh food compartment is set to a lower temperature, fresh fruits and vegetables may be partially frozen.
- The two-star compartments are suitable for pre-frozen food. Ice cream and ice cubes can be stored.
- Freeze food only in 4-star compartment.

Storing The Foods, Which Are Sold Frozen

- When storing food, follow the time periods specified in these instructions.
- In order to protect the quality of the food, keep the time interval between purchasing transaction and storing as short as possible.

Meat and Fish		Preparation	Longest storage time (month)		
Meat Products	Veal	Steak	By cutting them 2 cm thick and placing foil between them or wrapping tightly with stretch	6-8	
		Roast	By packing the pieces of meat in a refrigerator bag or wrapping them tightly with stretch	6-8	
		Cubes	In small pieces	6-8	
		Schnitzel, chops	By placing foil between cut slices or wrapping individually with stretch	6-8	
	Mutton	Chops	By placing foil between meat pieces or wrapping individually with stretch	4-8	
		Roast	By packing the pieces of meat in a refrigerator bag or wrapping them tightly with stretch	4-8	
		Cubes	By packing the shredded meats in a refrigerator bag or wrapping them tightly with stretch	4-8	
	Beef	Roast	By packing the pieces of meat in a refrigerator bag or wrapping them tightly with stretch	8-12	
		Steak	By cutting them 2 cm thick and placing foil between them or wrapping tightly with stretch	8-12	
		Cubes	In small pieces	8-12	
		Boiled meat	By packaging in small pieces in a refrigerator bag	8-12	
	Mince		Without seasoning, in flat bags	1-3	
	Offal (piece)		In pieces	1-3	
	Fermented sausage - Salami		It should be packaged even if it has casing.	1-3	
Ham		By placing foil between cut slices	2-3		
Poultry and hunting animals	Chicken and Turkey		By wrapping in foil	4-6	
	Goose		By wrapping in foil (portions should not exceed 2.5 kg)	4-6	
	Duck		By wrapping in foil (portions should not exceed 2.5 kg)	4-6	
	Deer, Rabbit, Roe Deer		By wrapping in foil (portions should not exceed 2.5 kg, and their bones should be separated)	6-8	
Fish and seafood	Freshwater fish (Trout, Carp, Crane, Catfish)		After thoroughly cleaning the inside and scales, it should be washed and dried, and the tail and head parts should be cut when necessary.	2	
	Lean fish (Sea bass, Turbot, Sole)			4-6	
	Fatty fish (Bonito, Mackerel, Bluefish, Red Mullet, Anchovy)			2-4	
	Shellfish			Cleaned and in bags	4-6
	Caviar			In its packaging, in an aluminium or plastic container	2-3

"The storage times specified in the table are based on the storage temperature of -18°C. "

Fruits and Vegetables	Preparation	Longest storage time (month)
String bean and Pole bean	By shock boiling for 3 minutes after washing and cutting into small pieces	10-13
Green pea	By shock boiling for 2 minutes after shelling and washing	10-12
Cabbage	By shock boiling for 1-2 minute(s) after cleaning	6-8
Carrot	By shock boiling for 3-4 minutes after cleaning and cutting into slices	12
Pepper	By boiling for 2-3 minutes after cutting the stem, dividing into two and separating the seeds	8-10
Spinach	By shock boiling for 2 minutes after washing and cleaning	6-9
Leek	By shock boiling for 5 minutes after chopping	6-8
Cauliflower	By shock boiling in a little lemon water for 3-5 minutes after separating the leaves, cutting the core into pieces	10-12
Eggplant	By shock boiling for 4 minutes after washing and cutting into 2cm pieces	10-12
Squash	By shock boiling for 2-3 minutes after washing and cutting into 2cm pieces	8-10
Mushroom	By lightly sauteing in oil and squeezing lemon on it	2-3
Corn	By cleaning and packing in cob or granular	12
Apple and Pear	By shock boiling for 2-3 minutes after peeling and slicing	8-10
Apricot and Peach	Divide in half and extract the seeds	4-6
Strawberry and Raspberry	By washing and shelling	8-12
Baked fruit	By adding 10% sugar in the container	12
Plum, Cherry, Sour Cherry	By washing and shelling the stalks	8-12

"The storage times specified in the table are based on the storage temperature of -18°C. "

Dairy Products	Preparation	Longest Storage Time (Month)	Storage Conditions
Cheese (except feta cheese)	By placing foil therebetween, in slices	6-8	It can be left in its original packaging for short term storage. For long-term storage it should also be wrapped in aluminium or plastic foil.
Butter, margarine	In its own packaging	6	In its own packaging or in plastic containers

"The storage times specified in the table are based on the storage temperature of -18°C. "

"The amount of fresh food that can be frozen for a certain period of time is specified on the type label.

Freezer Compartment Setting	Cooler Compartment Setting	Remarks
-22°C	2°C	This is the default, recommended setting. This setting is recommended if ambient temperature is below 30°C.

Freezer Details

As per the IEC 62552 standards, the freezer must have the capacity to freeze 4,5 kg of food items at -18°C or lower temperatures at 25°C room temperature in 24 hours for each 100 litres of freezer compartment volume.

Food products can only be preserved for extended periods at or below temperature of -18 °C.

You can keep the foods fresh for months (in freezer at or below temperatures of -18 °C).

The food products to be frozen must not contact the already-frozen food inside to avoid partial defrosting.

Boil the vegetables and filter the water to extend the frozen storage time. Place the food in air-tight packages after filtering and place in the freezer. Bananas, tomatoes, lettuce, celery, boiled eggs, potatoes and similar food items should not be frozen. In case these foods are frozen, only nutritional values and eating qualities will be negatively affected. A rotting that would threaten human health is not in question.

Placing The Food

Freezer compartment shelves: Different frozen foods like meat, fish, ice cream, vegetables etc.

Cooler compartment shelves: Food items inside pots, capped plate and capped cases, eggs (in closed case)

Cooler compartment door shelves: Small and packaged food or beverages

Crisper: Vegetables and fruits

Fresh food compartment: Delicatessen (breakfast food, meat products to be consumed in short time)

6.3 Crisper

The vegetable compartment of the product is specifically designed to keep vegetables fresh without losing moisture. For this purpose, cold air circulation is concentrated throughout the vegetable compartment. Store your vegetables and fruits in this

compartment. To ensure longer storage, do not place leafy green vegetables next to

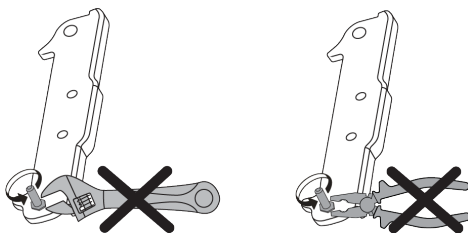
6.4 Dairy Products Cold Storage Area

Cold Storage Drawer

The Cold Storage Drawer can reach lower temperatures in the cooler compartment. Use this drawer for delicatessen products (salami, sausage, etc.) and dairy products that require colder storage conditions, or for meat, chicken or fish to be consumed quickly. It is not suitable to store fruits and vegetables in this drawer.

6.5 Reversing the Door Opening Side

The door opening side of your refrigerator can be reversed according to the place you put it. For the products that include electronic display when you need this, you should definitely call the nearest Authorized Service.



6.6 Door Open Alert

The door open alert system of your refrigerator may differ depending on the model.

Version 1;

If the door of the product remains open for a certain time (between 60 s and 120 s), an audio warning signal sounds; depending on the product model, a visual warning signal (light flash) can also be displayed. If you close the door of the device or press a button on the screen of the device, if any, the warning sound will stop.

Version 2;

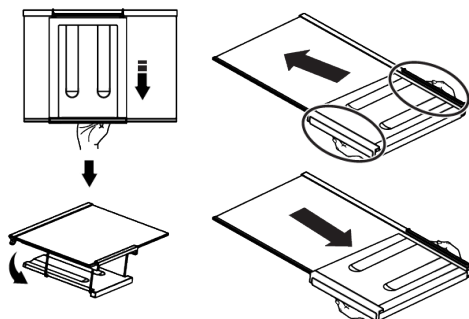
If the door of the device remains open for a certain period of time (between 60 s and 120 s), the door open alert is sounded. The door open alert is sounded gradually. First, an audible warning starts to sound. After 4 minutes, if the door is still not closed, a visual warning (lighting flash) is activated. The door open alert will be delayed for a certain period of time (between 60 s and 120 s) when any key on the product screen, if any, is pressed. Then the process will start again. When the device door is closed, the door open alert will be cancelled.

6.7 Folding Shelf

It allows the user to store bottles as needed. To use the shelf section, hold the plastic part and gently pull it downwards. You can now use the foldable shelf.



It is recommended to store a maximum of 2 bottles on the folding shelf.



To assemble the folding shelf, first remove the glass shelf from the refrigerator. Insert the plastic part into the glass shelf by pushing it through the channels on the front and back as shown in the image. The product will then be ready for use with the folding shelf.

To remove the folding shelf, first remove the glass shelf from your product. Then, hold the plastic part and pull in any direction. You can now use the product without the folding shelf when needed.

6.8 Replacing the Illumination Lamp

Call the Authorized Service when the Bulb/LED used for lighting in your refrigerator will be replaced.

Lamp(s) used in this appliance cannot be used for house lighting. Intended use of this lamp is to help the user place food into the refrigerator / freezer safely and comfortably.

7 Maintenance and Cleaning

Read the "Safety Instructions" first!

- Unplug your appliance before cleaning it.
- The dust on the ventilation grille on the back of the product should be removed (without opening the lid) at least once a year. Cleaning should be done with a dry cloth.
- Be careful not to let water get into the lamp housing and other electrical parts.
- Clean the door with a damp cloth. Remove all contents to take out the door and body shelves. Lift the door shelves upwards to remove them. After cleaning and drying, slide them back in place from top to bottom.
- Never use chlorine-containing water or cleaning agents for cleaning the exterior surface of the product or chrome-plated parts. Chlorine causes rust on these types of metal surfaces.
- To prevent the prints on the plastic part from peeling off or deforming, do not use sharp, abrasive tools, soap, household cleaning products, detergents, gasoline, polish, etc. For cleaning, use a soft cloth with lukewarm water and dry.

- In products without No Frost technology; water droplets and up to a finger's thickness of frost will form on the back wall of the cooling compartment. Do not clean it, and absolutely do not apply oil or similar substances.
- Use only a slightly damp microfiber cloth for cleaning the exterior surface of the product. Sponges and other types of cleaning cloths may cause scratches.
- To clean the interior surfaces of the product, wash all removable parts with a mild solution of soap, water, and baking soda. Rinse thoroughly and dry completely. Prevent water from getting into the lights and control panel.
- Do not use vinegar, rubbing alcohol, or other alcohol-based cleaners on any interior surfaces.

Stainless Steel Exterior Surfaces

Use a non-abrasive stainless steel cleaner and apply it with a lint-free, soft cloth. To polish, gently wipe the surface with a mi-

crofiber cloth dampened with water and use a dry polishing pad. Always follow the grain of the stainless steel.

Preventing Bad Odors

No substances that could cause odor are used in the production of your product. However, odors may arise due to improper food storage and failure to properly clean the product's interior surface.

- To prevent this problem, clean with baking soda water every 15 days.
- Store food in sealed containers, as microorganisms released from open food can cause bad odors.
- Never store expired or spoiled food in your product.

Protection of Plastic Surfaces

If oil spills on plastic surfaces, clean them immediately with warm water, as the oil can damage the surface.

8 Troubleshooting

Read the "Safety Instructions" first!

Check this list before contacting the service. Doing so will save you time and money. This list includes frequent complaints that are not related to faulty workmanship or materials. Certain features mentioned herein may not apply to your product.

If the problem persists after following the instructions in this section, contact your vendor or an Authorized Service. Do not try to repair the product.

The refrigerator is not working.

- The power plug is not fully settled. >>> Plug it in to settle completely into the socket.
- The fuse connected to the socket powering the product or the main fuse is blown. >>> Check the fuse.

Condensation on the side wall of the cooler compartment (MULTI ZONE, COOL CONTROL and FLEXI ZONE).

- The door is opened too frequently. >>> Take care not to open the product's door too frequently.
- The environment is too humid. >>> Do not install the product in humid environments.
- Foods containing liquids are kept in unsealed holders. >>> Keep the foods containing liquids in sealed holders.
- The product's door is left open. >>> Do not keep the product's door open for long periods.
- The thermostat is set to a very cool temperature. >>> Set the thermostat to an appropriate temperature.

Compressor is not working.

- In case of sudden power failure or pulling the power plug off and putting back on, the gas pressure in the product's cooling system is not balanced, which triggers the compressor thermic safeguard. The

product will restart after approximately 6 minutes. If the product does not restart after this period, contact the service.

- Defrosting is active. >>> This is normal for a fully-automatic defrosting product. The defrosting is carried out periodically.
- The product is not plugged in. >>> Make sure the power cord is plugged in.
- The temperature setting is incorrect. >>> Select the appropriate temperature setting.
- The power is out. >>> The product will continue to operate normally once the power is restored.

The refrigerator's operating noise is increasing while in use.

- The product's operating performance may vary depending on the ambient temperature variations. This is normal and not a malfunction.

The refrigerator runs too often or for too long.

- The new product may be larger than the previous one. Larger products will run for longer periods.
- The room temperature may be high. >>> The product will normally run for long periods in higher room temperature.
- The product may have been recently plugged in or a new food item is placed inside. >>> The product will take longer to reach the set temperature when recently plugged in or a new food item is placed inside. This is normal.
- Large quantities of hot food may have been recently placed into the product. >>> Do not place hot food into the product.
- The doors were opened frequently or kept open for long periods. >>> The warm air moving inside will cause the product to run longer. Do not open the doors too frequently.
- The freezer or cooler door may be ajar. >>> Check that the doors are fully closed.

- The product may be set to a temperature that is too low. >>> Set the temperature to a higher degree and wait for the product to reach the adjusted temperature.
- The cooler or freezer door washer may be dirty, worn out, broken or not properly settled. >>> Clean or replace the gasket. Damaged / torn door washer will cause the product to run for longer periods to preserve the current temperature.

The freezer temperature is very low, but the cooler temperature is adequate.

- The freezer compartment temperature is set to a very low degree. >>> Set the freezer compartment temperature to a higher degree and check again.

The cooler temperature is very low, but the freezer temperature is adequate.

- The cooler compartment temperature is set to a very low degree. >>> Set the cooler compartment temperature to a higher degree and check again.

The food items kept in cooler compartment drawers are frozen.

- The cooler compartment temperature is set to a very low degree. >>> Set the cooler compartment temperature to a higher degree and check again.

The temperature in the cooler or the freezer is too high.

- The cooler compartment temperature is set to a very high degree. >>> Temperature setting of the cooler compartment has an effect on the temperature in the freezer compartment. Wait until the temperature of relevant parts reach the sufficient level by changing the temperature of cooler or freezer compartments.
- The doors were opened frequently or kept open for long periods. >>> Do not open the doors too frequently.
- The door may be ajar. >>> Fully close the door.
- The product may have been recently plugged in or a new food item is placed inside. >>> This is normal. The product

will take longer to reach the set temperature when recently plugged in or a new food item is placed inside.

- Large quantities of hot food may have been recently placed into the product. >>> Do not place hot food into the product.

Shaking or noise.

- The surface is not flat or durable >>> If the product is shaking when moved slowly, adjust the stands to balance the product. Also make sure the ground is sufficiently durable to bear the product.
- Any items placed on the product may cause noise. >>> Remove any items placed on the product.
- The product is making noise of liquid flowing, spraying etc.
- The product's operating principles involve liquid and gas flows. >>> This is normal and not a malfunction.

There is sound of wind blowing coming from the product.

- The product uses a fan for the cooling process. This is normal and not a malfunction.

There is condensation on the product's internal walls.

- Hot or humid weather will increase icing and condensation. This is normal and not a malfunction.
- The doors were opened frequently or kept open for long periods. >>> Do not open the doors too frequently; if open, close the door.
- The door may be ajar. >>> Fully close the door.

There is condensation on the product's exterior or between the doors.

- The ambient weather may be humid, this is quite normal in humid weather. >>> The condensation will dissipate when the humidity is reduced.

The interior smells bad.

- The product is not cleaned regularly. >>> Clean the interior regularly using sponge, warm water and carbonated water.
- Certain holders and packaging materials may cause odour. >>> Use holders and packaging materials without free of odour.
- The foods were placed in unsealed holders. >>> Keep the foods in sealed holders. Micro-organisms may spread out of unsealed food items and cause bad odour.
- Remove any expired or spoiled foods from the product.

The door is not closing.

- Food packages may be blocking the door. >>> Relocate any items blocking the doors.
- The product is not standing in full upright position on the ground. >>> Adjust the stands to balance the product.
- The surface is not flat or durable >>> Make sure the surface is flat and sufficiently durable to bear the product.

The crisper is jammed.

- The food items may be in contact with the upper section of the drawer. >>> Reorganize the food items in the drawer.

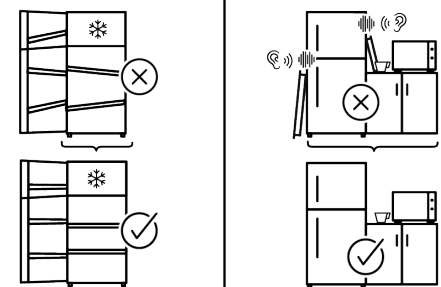
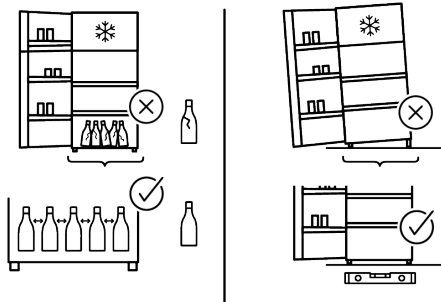
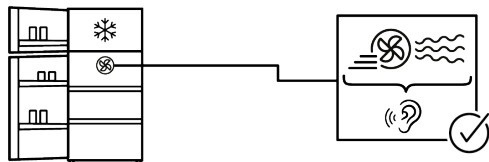
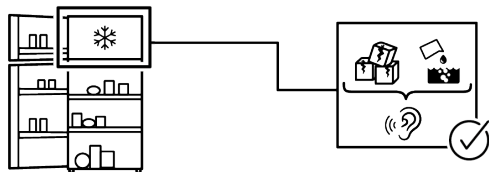
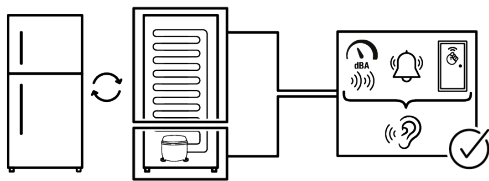
Temperature on the product surface.

- High temperature may be observed between two doors, on the side panels and on the rear grill area while your product is operated. This is normal and it does not require servicing.

Fan continues to operate when the door is opened.

- Fan may continue to operate when the freezer door is open.

If the problem persists after following the instructions in this section, contact your vendor or an Authorized Service. Do not try to repair the product. This is normal.



DISCLAIMER

Some (simple) failures can be adequately handled by the end-user without any safety issue or unsafe use arising, provided that they are carried out within the limits and in accordance with the following instructions (see the "Self-Repair" section).

Therefore, unless otherwise authorized in the "Self-Repair" section below, repairs shall be addressed to registered professional repairers in order to avoid safety issues. A registered Professional repairer is a professional repairer that has been granted access to the instructions and spare parts list of this product by the manufacturer according to the methods described in legislative acts pursuant to Directive 2009/125/EC.

However, only the service agent (i.e. authorized professional repairers) that you can reach through the phone number given in the user manual/warranty card or through your authorized dealer may provide service under the guarantee terms. Therefore, please be advised that repairs by professional repairers (who are not authorized by) Whirlpool shall void the guarantee.

Self-Repair

Self-repair can be done by the end-user with regard exclusively to the following spare parts: door handles, door hinges, trays, baskets and door gaskets (an updated list is also available <https://parts-selfservice.europeanappliances.com> as of 1st March 2021).

Moreover, to ensure product safety and to prevent risk of serious injury, the mentioned self-repair shall be done following the instructions in the user manual for self-repair or which are available in <https://parts-selfservice.europeanappliances.com>. For your safety, unplug the product before attempting any self-repair.

Repair and repair attempts by end-users for parts not included in such list and/or not following the instructions in the user manuals for self-repair or which are available in <https://parts-selfservice.europeanappliances.com>, might give rise to safety issues not attributable to Whirlpool, and will void the warranty of the product.

Therefore, it is highly recommended that end-users refrain from the attempt to carry out repairs falling outside the mentioned list of spare parts, contacting in such cases authorized professional repairers or registered professional repairers. On the contrary, such attempts by end-users may cause safety issues and damage the product and subsequently cause fire, flood, electrocution and serious personal injury to occur.

By way of example, but not limited to, the following repairs must be addressed to authorized professional repairers or registered professional repairers: compressor, cooling circuit, main board, inverter board, display board, etc.

The manufacturer/seller cannot be held liable in any case where end-users do not comply with the above.

The spare part availability of the refrigerator that you purchased is 10 years. During this period, original spare parts will be available to operate the refrigerator properly. The minimum duration of guarantee of the refrigerator that you purchased is 24 months.

This product is equipped with a lighting source of the "G" energy class.

The lighting source in this product shall only be replaced by Professional repairer.

Proszę najpierw przeczytać tę instrukcję obsługi!

Drogi kliencie,

Dziękujemy za wybranie produktu .

Zarejestruj swoje produkty na www.register10.eu






Chcielibyśmy, aby użytkownik mógł wykorzystać optymalną wydajność tego wysokiej jakości produktu, który został wykonany przy użyciu najnowocześniejszej technologii. Aby to zrobić, przeczytaj uważnie niniejszą instrukcję i wszelkie inne dokumenty dostarczone z produktem przed jego użyciem.

Przeznaczaj wszystkie informacje i ostrzeżenia zawarte w instrukcji obsługi. W ten sposób zabezpieczysz siebie i swój produkt przed zagrożeniami, które mogą wystąpić. Zachowaj instrukcję obsługi. W przypadku sprzedaży produktu należy dołączyć do niego instrukcję obsługi.

W tej instrukcji użytkownika są używane następujące symbole:



Przeczytaj instrukcję obsługi.

 ENERG  	<p>Informacje o modelu przechowywane w bazie danych produktu można uzyskać na następującej stronie internetowej, wyszukując identyfikator modelu (*) znajdujący się na etykiecie energetycznej.</p> <p>https://eprel.ec.europa.eu/</p>
<p>SUPPLIER'S NAME</p> <p>MODEL IDENTIFIER → (*)</p>  	

Spis treści

1 Instrukcje dotyczące ochrony środowiska	24
1.1 Utylizacja materiałów opakowaniowych	24
2 Twoja lodówka	24
3 Instalacja	24
3.1 Odpowiednie miejsce instalacji....	25
3.2 Podkładanie plastikowych klinów	25
3.3 Regulacja nóżek	25
3.4 Ostrzeżenie o gorącej powierzchni	25
4 Obsługa urządzenia	25
5 Przygotowanie	26
5.1 Co zrobić, aby zaoszczędzić energię.....	26
5.2 Użycie po raz pierwszy.....	27
5.3 Klasa klimatyczna i definicje	27
6 Korzystanie z urządzenia	28
6.1 Panel sterowania urządzenia	28
6.1.1 Alarm wysokiej temperatury	30
6.2 Przechowywanie żywności w produkcji	30
6.3 Bardziej ostry	35
6.4 Obszar lodówki do przechowywania nabiału	35
6.5 Odwracanie strony otwierania drzwi.....	35
6.6 Alarm otwarcia drzwi	36
6.7 Składana półka na wino	36
6.8 Wymiana lampki oświetlenia	36
7 Konserwacja i utrzymywanie w czystości	36
8 Rozwiązywanie problemów	37

1 Instrukcje dotyczące ochrony środowiska

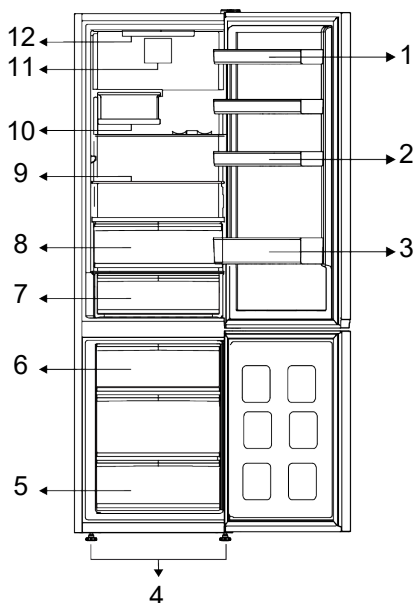
1.1 Utylizacja materiałów opakowaniowych

Materiał opakowaniowy nadaje się do recyklingu i jest oznaczony symbolem recyklingu



W związku z tym poszczególne części opakowania należy utylizować w sposób odpowiedzialny i w pełnej zgodności z przepisami władz lokalnych dotyczącymi utylizacji odpadów.

2 Twoja lodówka



- | | |
|--------------------------------------|--------------------------------------|
| 1 * Regulowane półki na drzwiach | 2 * Pojemnik na jajka |
| 3 * Półka na butelki | 4 * Regulowane przednie nóżki |
| 5 * Komora zamrażarki | 6 * Pojemnik na lód |
| 7 * Szuflada przechowywania w zimnie | 8 * Szuflada przechowywania w zimnie |
| 9 * Regulowane półki | 10 * Składany pojemnik na wino |
| 11 * Wentylator | 12 * Lampka oświetleniowa |

***Opcjonalne:** Rysunki w niniejszej Instrukcji instrukcji są schematyczne i mogą nie pasować dokładnie do konkretnego urządzenia.

Jeśli posiadany produkt nie zawiera odpowiednich części, informacje dotyczące innych modeli.

3 Instalacja

Najpierw przeczytaj „Instrukcje bezpieczeństwa”!

3.1 Odpowiednie miejsce instalacji

Skontaktuj się z autoryzowanym serwisem w sprawie instalacji produktu. Aby przygotować produkt do instalacji, zapoznaj się z informacjami w instrukcji użytkownika i upewnij się, że zasilanie elektryczne i wodne są zgodne z wymaganiami. Jeśli nie, wezwij elektryka i hydraulika, aby dostosowali zasilanie do wymagań.

- Urządzenie należy umieścić na płaskiej powierzchni, aby uniknąć wibracji
- Produkt należy umieścić w odległości przynajmniej 30 cm od grzejnika, kuchni i podobnych źródeł ciepła i przynajmniej 5 cm od piekarników elektrycznych.
- W razie umieszczenia dwóch chłodziarek obok siebie należy zostawić między odstęp nimi przynajmniej 4 cm.
- Przechowuj produkt w suchym miejscu niewystawionym na bezpośrednie działanie promieni słonecznych.
- Urządzenie wymaga odpowiedniej cyrkulacji powietrza, aby mogło sprawnie działać. Umieszczając produkt we wnęce, pamiętaj o pozostawieniu co najmniej 5 cm odstępu między produktem a sufitem, tylną ścianą i ścianami bocznymi.
- Sprawdź, czy element zabezpieczający tylną ścianę znajduje się na swoim miejscu (jeśli został dostarczany z produktem).
- Jeśli element nie jest dostępny lub został zgubiony lub upadł, ustaw urządzenie w taki sposób, aby pozostawić przynajmniej 5 cm odstępu między przestrzenią za urządzeniem a ścianą. Odstęp z tyłu jest ważny dla efektywnego działania urządzenia.

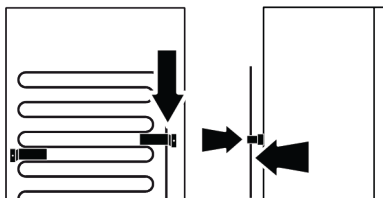
4 Obsługa urządzenia

Najpierw przeczytaj „Instrukcje bezpieczeństwa”!

- Produkt powinien być używany jedynie do przechowywania żywności.

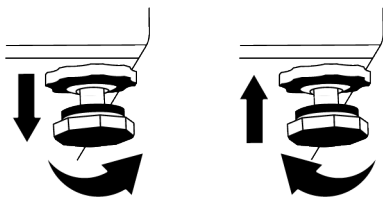
3.2 Podkładanie plastikowych klinów

Skrapalacz lodówki znajduje się z tyłu. Aby zminimalizować zużycie prądu i zwiększyć efektywność energetyczną należy cofnąć i zabezpieczyć górną i dolną część skraplacza, jak pokazano na rysunku. Po odciążeniu skraplacza do tyłu, wsporniki blokują się i pozycja skraplacza jest zabezpieczona.



3.3 Regulacja nóżek

Jeśli produkt nie znajduje się w równowadze, dostosuj przednie regulowane nóżki, obracając je w prawo lub w lewo.



3.4 Ostrzeżenie o gorącej powierzchni

Ściany boczne produktu są wyposażone w chłodniejsze rury, aby usprawnić system chłodzenia. Płyn pod wysokim ciśnieniem może przepływać przez te powierzchnie i je nagrzewać. Jest to zjawisko normalne i nie wymaga żadnej obsługi technicznej.

- Zakręć zawór wody, jeśli będziesz poza domem (np. na wakacjach) i nie będziesz używać kostkarki ani dystrybutora wody przez dłuższy czas. W przeciwnym razie woda może zacząć wyciekać.

Odłączanie produktu

- Wyjmij przedmiot, aby zapobiec powstawaniu nieprzyjemnych zapachów,

5 Przygotowanie

Najpierw przeczytaj „Instrukcje bezpieczeństwa”!

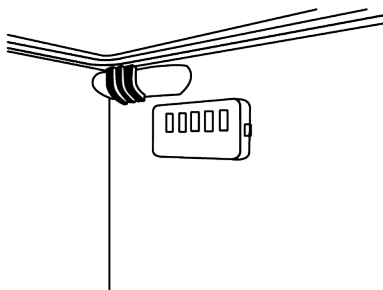
5.1 Co robić, aby zaoszczędzić energię

- Lodówka nie jest przeznaczona do użytku jako urządzenie do zabudowy.
- Podczas wkładania żywności należy pozostawić w lodówce wystarczająco dużo miejsca, aby umożliwić odpowiednią cyrkulację powietrza i chłodzenie.
- Ponieważ gorące i wilgotne powietrze nie przedostaje się bezpośrednio do urządzenia, gdy drzwi nie są otwarte, urządzenie zoptymalizuje się w warunkach wystarczających do ochrony żywności. W takich okolicznościach funkcje i komponenty, takie jak sprężarka, wentylator, grzałka, odszranianie, oświetlenie, wyświetlacz itd. będą działać zgodnie z potrzebami, zużywając minimalną ilość energii.
- W przypadku, gdy dostępnych jest wiele opcji, szklane półki należy umieścić tak, aby wyloty powietrza znajdujące się na tylnej ścianie nie były zablokowane, a najlepiej w taki sposób, aby wyloty powietrza pozostawały poniżej szklanej półki. Takie połączenie może pomóc w poprawieniu dystrybucji powietrza i efektywności energetycznej.
- Do przechowywania żywności zdecydowanie zaleca się korzystanie z dolnej szuflady.
- W celu uzyskania optymalnej wydajności można użyć funkcji szybkiego zamrażania (jeśli jest dostępna) na 24 godziny przed włożeniem świeżej żywności do zamrażarki.
- W większości przypadków po umieszczeniu świeżej żywności w zamrażarce wystarczy 24 godziny działania funkcji szyb-

- Poczekaj, aż lód się roztopi, wyczyść wnętrze i pozostaw do wyschnięcia, pozostaw otwarte drzwi, aby uniknąć uszkodzenia plastiku wewnętrznego korpusu.

kiego zamrażania. Po pewnym czasie funkcja szybkiego zamrażania wyłączy się automatycznie.

- W przypadku zamrażania niewielkich ilości żywności można wyłączyć funkcję szybkiego zamrażania po pewnym czasie, aby zapewnić oszczędność energii.
- W zależności od funkcji produktu rozmrażanie zamrożonej żywności w komorze lodówki zapewni oszczędność energii i zachowanie jakości żywności.
- Aby załadować maksymalną ilość żywności do komory zamrażarki lodówki, należy wyjąć górne szuflady, a żywność umieścić na półkach z drutu/szkła.
- Umieść żywność tak, jak pokazano poniżej, zachowując odległość od czujnika temperatury komory chłodziarki. Jeśli będą dotykać czujnika, zużycie energii urządzenia może wzrosnąć.



- Przechowuj żywność w lodówce lub komorze chłodzącej zgodnie z odpowiednimi warunkami przechowywania, aby oszczędzać energię.
- Opakowania żywności nie powinny dotykać czujnika temperatury znajdującym się w komorze się w zamrażalniku.

5.2 Użycie po raz pierwszy

Przed użyciem produktu należy upewnić się, że wykonano niezbędne przygotowania zgodnie z instrukcjami podanymi w częściach „Instrukcje bezpieczeństwa” i „Instalacja”.

- Przed użyciem produktu należy odczekać co najmniej 2 godziny, aby zapewnić pełną wydajność chłodzenia.
- Pozostaw produkt włączony przez 6 godzin z dokładnie zamkniętymi drzwiami, bez wkładania żywności do środka.
- Zmiana temperatury spowodowana otwarciem i zamknięciem drzwi podczas korzystania z produktu może zwykle prowadzić do skraplania się pary wodnej na półkach drzwiowych i wewnętrznych i szklanych opakowaniach.
- Będzie słychać dźwięk włączenia sprężarki. Jest to normalne zjawisko, że urządzenie wydaje dźwięki nawet wtedy, gdy sprężarka nie pracuje, ponieważ płyn i gaz mogą być sprężane w układzie chłodzenia.
- Zjawiskiem normalnym jest to, że przednie krawędzie produktu będą ciepłe. Obszary te są zaprojektowane tak, aby się nagrzewać, zapobiegając kondensacji

- W niektórych modelach panel wskaźników wyłącza się automatycznie po 1 minucie od zamknięcia drzwi. Panel włączy się ponownie po otwarciu drzwi lub naciśnięciu dowolnego przycisku.

5.3 Klasa klimatyczna i definicje

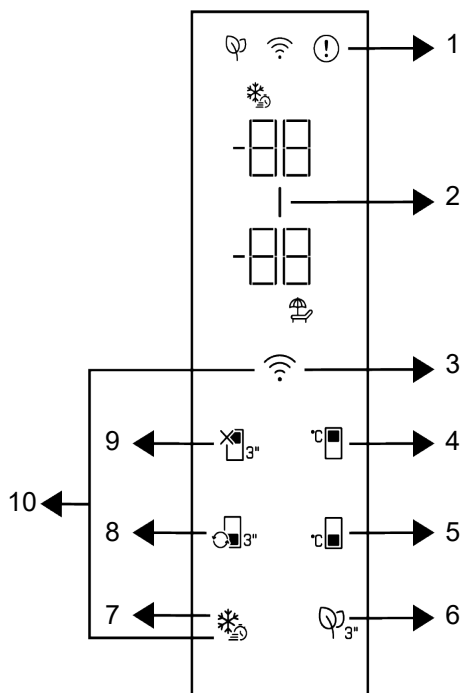
Klasa klimatyczna jest podana na tabliczce znamionowej urządzenia. Jedną z poniższych informacji dotyczy Twojego urządzenia, zgodnie z klasą klimatyczną.

- **SN:** Długoterminowy klimat umiarkowany: Urządzenie to przeznaczone jest do stosowania przy temperaturze otoczenia od 10 °C do 32°C.
- **N:** Klimat umiarkowany: Urządzenie to przeznaczone jest do stosowania przy temperaturze otoczenia od 16°C do 32°C.
- **ST:** Klimat subtropikalny: Urządzenie to przeznaczone jest do stosowania przy temperaturze otoczenia od 16°C do 38°C.
- **Tel.:** Klimat tropikalny Urządzenie to przeznaczone jest do stosowania przy temperaturze otoczenia od 16°C do 43°C.

6 Korzystanie z urządzenia

6.1 Panel sterowania urządzenia

PL



1 *Wskaźnik stanu błędu

3 *Przycisk sieci bezprzewodowej

5 *Przycisk regulacji temperatury komory zamrażarki

7 *Przycisk funkcji szybkiego zamrażania

9 *Funkcja wyłączenia komory lodówki (wakacje)

2 *Wskaźnik funkcji oszczędzania energii (wyłączenie wyświetlacza)

4 *Przycisk regulacji temperatury komory lodówki

6 *Przycisk modułu odświeżacza

8 *Przycisk zmiany funkcji komory

10 *Przycisk resetowania ustawień połączenia bezprzewodowego

Najpierw przeczytaj „Instrukcje bezpieczeństwa”!

Funkcje dźwiękowe i optyczne na panelu wskaźników ułatwiają korzystanie z urządzenia.

***Opcjonalne:** Przedstawione funkcje są opcjonalne, mogą występować różnice w kształcie i lokalizacji funkcji dostępnych na panelu wskaźników urządzenia.

1. Wskaźnik stanu błędu

Wskaźnik będzie aktywny, gdy lodówka nie może zapewnić odpowiedniego chłodzenia lub w przypadku błędu jakiegokolwiek czujnika. Na wskaźniku temperatury w komorze zamrażarki wyświetla się „E”, a na wskaźniku temperatury komory chłodniczej wyświetlane są liczby 1, 2, 3... Liczby na wskaźniku informują autoryzowany serwis o zaistniałym błędzie. Wykrzyknik może zostać wyświetlony po włożeniu żywności do zamrażalnika lub pozostawieniu otwartych drzwi przez dłuższy czas. To nie jest usterka, ostrzeżenie zniknie po ostygnięciu potrawy lub po naciśnięciu dowolnego przycisku.

2. Wskaźnik oszczędzania energii (wyłączenie wyświetlacza)

Funkcja oszczędzania energii włącza się automatycznie, a symbol oszczędzania zapala się, gdy drzwi urządzenia nie są otwierane lub zamykane przez pewien czas. Gdy funkcja oszczędzania energii jest aktywna, wszystkie symbole na wyświetlaczu, oprócz symbolu oszczędzania energii, są wyłączone. Gdy funkcja oszczędzania energii jest aktywna, naciśnięcie dowolnego przycisku lub otwarcie drzwi spowoduje jej wyłączenie, a sygnały na wyświetlaczu powrócą do normalnego stanu. Funkcja oszczędzania energii jest funkcją aktywowaną fabrycznie i nie można jej anulować.

3. Przycisk bezprzewodowy

Przycisk ten jest używany do bezprzewodowego łączenia się z urządzeniem za pomocą aplikacji mobilnej HomeWhiz. Jeśli przycisk jest wciśnięty przez dłuższy czas (3 sekundy), symbol połączenia bezprzewodowego na wyświetlaczu/wskaźniku będzie migał powoli (w odstępach co 0,5 sekundy). Produkt łączy się z siecią domową. Po nawiązaniu połączenia bezprzewodowego z urządzeniem, symbol połączenia bezprzewodowego świeci w sposób ciągły. Możesz aktywować/dezaktywować połączenie po zakończeniu pierwszego ustawienia, naciśnięciem ten przycisk. Ikona połączenia bez-

przewodowego będzie szybko migać (co 0,2 sekundy), aż do nawiązania połączenia. Gdy połączenie staje się aktywne, symbol połączenia bezprzewodowego miga w sposób ciągły. Jeżeli przez dłuższy czas nie można nawiązać połączenia, sprawdź ustawienia połączenia i zapoznaj się z sekcją „Rozwiązywanie problemów” w instrukcji obsługi. Użyj aplikacji HomeWhiz do połączenia bezprzewodowego. Czynności instalacyjne są opisane w aplikacji podczas instalacji. Dostęp do aplikacji można uzyskać, odczytując kod QR dostępny na etykiecie HomeWhiz na produkcie. Aplikację można pobrać z App Store dla urządzeń z systemem IOS lub z Play Store dla urządzeń z systemem Android. Więcej szczegółów na stronie <https://www.home-whiz.com/>.

4. Przycisk regulacji temperatury lodówki

Pozwala na ustawienie temperatury w komorze chłodziarki. Naciśnięcie przycisku umożliwia ustawienie temperatury w lodówce na 8°C, 7°C, 6°C, 5°C, 4°C, 3°C, 2°C i 1°C.

5. Przycisk regulacji temperatury komory zamrażarki

Ustawiana jest temperatura dla komory zamrażarki. Naciśnięcie przycisku umożliwia ustawienie temperatury w zamrażalniku na -18°C, 19°C, -20°C, -21°C -22°C, -23°C i -24°C.

6. Przycisk modułu odświeżacza

Naciśnij ten przycisk na 3 sekundy, aby włączyć lub wyłączyć funkcję odświeżacza. Gdy funkcja odświeżacza jest aktywna, świeci się ikona modułu odświeżacza. Gdy funkcja jest aktywna, moduł odświeżacza będzie uruchamiany okresowo.

7. Przycisk szybkiego zamrażania

Po naciśnięciu przycisku szybkiego zamrażania, symbol szybkiego zamrażania zaświeci się i funkcja szybkiego zamrażania zostanie włączona. Temperatura w komorze zamrażarki jest ustawiona na -27 °C.

Aby anulować tę funkcję, należy ponownie nacisnąć przycisk. Funkcja szybkiego zamrażania zostanie automatycznie wyłączona. Aby zamrozić dużą ilość świeżej żywności, naciśnij przycisk szybkiego zamrażania przed umieszczeniem żywności w zamrażalniku.

8. Przycisk zmiany funkcji komory

Po naciśnięciu przycisku zmiany funkcji komory przez 3 sekundy komora zamrażarki przełącza się odpowiednio między trybem chłodzenia, wyłączenia i zamrażania. Gdy komora pracuje jako chłodziarka, temperatura w komorze jest ustawiona na 4 °C. W trybie wyłączenia wskaźnik temperatury komory będzie wyświetlał „-”.

9. Przycisk funkcyjny wyłączenia lodówki (wakacje)

Naciśnij przycisk na 3 sekundy, aby włączyć tryb wakacyjny. Tryb wakacyjny jest aktywny i świeci się symbol wakacji. Na wskaźniku temperatury w komorze chłodziarki wyświetlany jest symbol „-”, a komora chłodziarki nie wykonuje aktywnej operacji chłodzenia. Gdy ta funkcja jest włączona, nie należy przechowywać żywności w lodówce. Pozostałe komory będą nadal chłodzić zgodnie z ustawionymi wcześniej temperaturami. Naciśnij przycisk przez 3 sekundy, aby wyłączyć tę funkcję.

10. Przycisk resetowania ustawień połączenia bezprzewodowego +

Aby zresetować ustawienia połączenia bezprzewodowego, należy jednocześnie nacisnąć i przytrzymać przez 3 sekundy przyciski szybkiego zamrażania i połączenia bezprzewodowego. Wszystkie informacje zapisane wcześniej przez użytkownika zostaną usunięte z produktu, a ustawienia połączenia bezprzewodowego zostaną zresetowane/przywrócone do domyślnych ustawień fabrycznych.

6.1.1 Alarm wysokiej temperatury

Na wyświetlaczu lodówki migają ustawione wartości „-” i rozlega się alarm dźwiękowy, jeśli w komorze zamrażarki jest zbyt ciepło.

Może to nastąpić, jeśli temperatura zamrażarki wzrośnie z powodu awarii zasilania. Najwyższa temperatura w komorze zamrażarki jest wyświetlana do momentu naciśnięcia dowolnego przycisku. „Jeśli wyświetlacz jest wyposażony w ekran elektroniczny, wyświetlana jest maksymalna osiągnięta temperatura.” Jeśli nie, miga tylko „-” i rozlegają się dźwięki alarmowe. Aby wyłączyć alarm, naciśnij dowolny przycisk na wyświetlaczu.

Ustawienia temperatury można ustawić w zakresie od 1 do 8 °C dla komory chłodziarki i od -24 do -18 °C dla zamrażarki. Regulowane wartości temperatury mogą się różnić w tych zakresach w zależności od specyfikacji produktu.

6.2 Przechowywanie żywności w produkcie

Przechowywanie żywności w komorze lodówki i w komorze chłodzącej

- Temperatury w komorze rosną w sposób widoczny, jeśli drzwi komory są często otwierane i zamykane lub przez długi czas utrzymywane w położeniu otwartym, może to skrócić termin przydatności żywności i doprowadzić do jej zepsucia.
- Aby nie powodować zmian zapachu i smaku, żywność należy przechowywać w zamkniętych pojemnikach.
- Aby uzyskać lepsze i jednorodne chłodzenie, należy umieścić jedzenie oddzielnie w taki sposób, aby chłodne powietrze mogło wokół niego opływać.
- Zapewnij przepływ powietrza, pozostaw wolną przestrzeń między żywnością a wewnętrzną ścianką. W przypadku gdy jedzenie dotyka tylnej ścianki, może ono do niej przymarznąć.
- Przed umieszczeniem gotowanych gorących posiłków w lodówce, ostudź je do temperatury pokojowej. Następnie można umieścić letnią żywność na dolnych

połkach lodówki. Ciepłą żywność należy umieszczać z dala od łatwo psujących się produktów.

- Zwróć szczególną uwagę, aby nie mieszać żywności sprzedawanej jako mrożona ze świeżą.
- Rozmrażaj zamrożone produkty w komorze chłodzącej. W ten sposób można schłodzić komorę chłodzącą za pomocą zamrożonej żywności i zaoszczędzić w ten sposób energię.
- Przechowywanie w lodówce niedojrzałych owoców (mango, różne odmiany melona, papaja, banany, ananasy) może przyspieszyć proces ich dojrzewania. Nie jest to zalecane, ponieważ spowoduje skrócenie czasu ich przechowywania.
- Cebulę, czosnek, imbir i inne warzywa korzeniowe należy przechowywać w ciemnym i chłodnym pomieszczeniu, a nie w lodówce.
- Jeśli zauważysz, że żywność zepsuła się w lodówce, wyrzuć ją i wyczyść akcesoria, które miały z nią kontakt.
- W celu szybkiego schłodzenia posiłków, takich jak zupy i gulasze, które są gotowane w dużych garnkach, można je umieścić w lodówce, rozdzielając je do osobnych, płtych pojemników.
- Nieopakowaną żywność należy umieszczać z dala od jaj.
- Owoce i warzywa przechowuj oddzielnie w grupach (np.: jabłka z jabłkami, marchew z marchewką).
- Wyjmij zielone warzywa z plastikowej torebki i umieść je w lodówce po zapakowaniu w papierowy ręcznik lub ścierecz-

kę. W przypadku mycia tego typu żywności przed umieszczeniem jej w lodówce należy pamiętać o ich wysuszeniu.

- Można stworzyć zarówno wilgotne środowisko jak i zapewnić przepływ powietrza, utrzymując owoce i warzywa, które są podatne na suszenie, w perforowanych lub nieuszczelnionych plastikowych torebkach.
- Z wyjątkiem przypadków skrajnych warunków środowiskowych, jeśli przechowywanie produktu (w tabeli zalecanych wartości) jest szczegółowo określone, żywność zachowuje świeżość przez dłuższy czas, zarówno w komorze chłodzącej, jak i w komorze zamrażarki.
- Nie przechowuj w komorze chłodzącej warzyw wrażliwych na zimno, takich jak warzywa liściaste, pomidory i ogórki. Jeśli chcesz przechowywać warzywa w szufladach komory chłodniczej, upewnij się, że panel sterowania lodówki jest ustawiony na temperaturę 5°C lub wyższą.

Przechowywanie żywności w komorze chłodziarki

W komorze chłodzącej temperatura żywności, która ma być tam przechowywana może się wahać od 3°C do -3°C. Temperatura w komorze chłodzącej może spaść poniżej 0°C, co nie jest odpowiednie do przechowywania świeżych owoców i warzyw. Jeśli chcesz przechowywać świeżą żywność w szufladach chłodniczych, upewnij się, że temperatura w lodówce wynosi 5°C lub więcej.

Przechowuj żywność w różnych miejscach zgodnie z ich właściwościami:	
Żywność	Lokalizacja
Jajko	Półka na drzwiach
Produkty mleczne (masło, ser)	Jeśli jest to możliwe, komora o zerowej temperaturze (na jedzenie śniadaniowe)/komora chłodząca
Owoce, warzywa i zielenina	Pojemnik na owoce i warzywa lub; W komorze na świeżą żywność, w szufladzie na warzywa lub szufladzie Everfresh+ (jeśli jest dostępna), pod warunkiem, że lodówka jest ustawiona na temperaturę wyższą niż 5°C

Przechowuj żywność w różnych miejscach zgodnie z ich właściwościami:	
Żywność	Lokalizacja
Świeże mięso, drób, ryby, kielbasy itd., gotowane jedzenie	Jeśli jest to możliwe, komora o zerowej temperaturze (na jedzenie śniadaniowe)/komora chłodząca
Produkty gotowe do spożycia, produkty w paczkach, produkty w puszkach i produkty marynowane	Półki górne lub półka drzewiowa
Napoje, butelki, przyprawy i przekąski	Półki na drzwiach

Przechowywanie żywności w komorze zamrażarki

- Funkcję szybkiego zamrażania można włączyć na 4-6 godzin przed zamrożeniem i przyspieszyć chłodzenie.
- Przed umieszczeniem gorących posiłków w komorze zamrażarki należy je ostudzić do temperatury pokojowej.
- Żywność przeznaczoną do zamrożenia należy podzielić na porcje i zamrozić w osobnych opakowaniach.
- Zaleca się zapakowanie jedzenia przed włożeniem go do zamrażarki.
- W celu uniknięcia przekroczenia czasu przechowywania, należy zapisać datę zamrożenia, termin przydatności do spożycia i nazwę produktu na opakowaniu, zgodnie z okresem przechowywania różnych rodzajów żywności.
- Należy szybko spożyć rozmrożoną żywność. Rozmrożonej żywności nie można ponownie zamrozić chyba, że zostanie ugotowana. Nie można bezpiecznie spożywać ponownie zamrożonej żywności bez jej ugotowania po rozmrożeniu.
- Podczas zamrażania świeżych produktów, nie powinny one dotykać już zamrożonych produktów. W przeciwnym razie zamrożone produkty zostaną rozmrożone.

Przechowywanie żywności, która jest sprzedawana w stanie zamrożonym

- Przechowując żywność, należy przestrzegać terminów podanych w niniejszej instrukcji.

- W celu ochrony jakości żywności należy zachować możliwie najkrótszy odstęp czasu między jej zakupem, a włożeniem do zamrażarki.
- Kupuj mrożoną żywność przechowywaną w temperaturze -18°C lub niższej.
- Należy unikać kupowania żywności, której opakowania są pokryte lodem itp. - oznacza to, że produkt mógł być częściowo rozmrożony i ponownie zamrożony. Temperatura ma wpływ na jakość żywności.
- Przechowywać żywność przez czas zalecany przez producenta. Wyjmij z zamrażarki tylko tyle jedzenia, ile potrzebujesz.
- Z wyjątkiem przypadków skrajnych warunków środowiskowych, jeśli przechowywanie produktu (w tabeli zalecanych wartości) jest szczegółowo określone, żywność zachowuje świeżość przez dłuższy czas, zarówno w komorze na świeżą żywność, jak i w komorze zamrażarki.
- Jeśli komora na świeże jedzenie jest ustawiona na niższą temperaturę, świeże owoce i warzywa mogą zostać częściowo zamrożone.
- Dwugwiazdkowe komory są odpowiednie do wstępnie zamrożonej żywności. Można przechowywać lody i kostki lodu.
- Zamrażać żywność tylko w komorze 4-gwiazdkowej.

Mięso i ryby		Przygotowanie		Maksymalny czas przechowywania (miesiąc)
Produkty mięsne	Cielęcina	Stek	Pokroić na kawałki o grubości 2 cm i umieścić między nimi folię lub szczelnie owijając rozciągnij je	6-8
		Pieczeń	Umieść kawałki mięsa w woreczku do mrożenia lub szczelnie owiń, naciągając	6-8
		Kostki	W małych kawałkach	6-8
		Sznycele, kotlety	Umieszczając folię pomiędzy pokrojonymi plastrami lub owiń pojedynczo, naciągając folię	6-8
	Baranina	Kotlety	Umieszczając folię pomiędzy pokrojonymi plastrami lub owiń pojedynczo, naciągając folię	4-8
		Pieczeń	Umieść kawałki mięsa w woreczku do mrożenia lub szczelnie owiń, naciągając	4-8
		Kostki	Umieść kawałki mięsa w woreczku do mrożenia lub szczelnie owiń, naciągając	4-8
	Wołowina	Pieczeń	Umieść kawałki mięsa w woreczku do mrożenia lub szczelnie owiń, naciągając	8-12
		Stek	Pokroić na kawałki o grubości 2 cm i umieścić między nimi folię lub szczelnie owijając rozciągnij je	8-12
		Kostki	W małych kawałkach	8-12
		Gotowane mięso	Małe kawałki zapakuj w woreczek do mrożenia	8-12
	Mięso mielone	Bez przypraw, w płaskich woreczkach	1-3	
	Podroby (kawałek)	W kawałkach	1-3	
	Kiełbasa fermentowana - Salami	Powinna być zapakowana, nawet jeśli ma osłonę.	1-3	
Szynka	Umieść folię między plasterkami	2-3		
Drób i dziczyzna	Kurczak i indyk	W folii	4-6	
	Gęś	W folii (porcja nie powinna przekraczać 2,5 kg)	4-6	
	Kaczka	W folii (porcja nie powinna przekraczać 2,5 kg)	4-6	
	Jeleń, królik, sarna	W folii (porcja nie powinna przekraczać 2,5 kg; oddzielić kości)	6-8	
Ryby i owoce morza	Ryby słodkowodne (pstrąg, karp, szczupak, sum)	Po dokładnym oczyszczeniu wnętrza i łusek należy umyć i wysuszyć, a ogon i części głowy wyciąć w razie potrzeby.	2	
	Chude ryby (okoń morski, turbot, sola)		4-6	
	Ryby tłuste (bonito, makreła, łufar, barwena, sardela)		2-4	
	Małże		Oczyszczone i w woreczkach	4-6
	Kawior		W opakowaniu, w aluminiowym lub plastikowym pojemniku	2-3

„Czasy przechowywania podane w tabeli są oparte na temperaturze przechowywania -18°C.”

Owoce i warzywa	Przygotowanie	Maksymalny czas przechowywania (miesiąc)
Fasolka szparagowa i fasola tyczna	Gotowanie szokowe przez 3 minuty po umyciu i pokrojeniu na małe kawałki	10-13
Groszek	Gotowanie szokowe przez 2 minuty po obraniu i umyciu	10-12
Kapusta	Gotowanie szokowe przez 1-2 minuty po umyciu	6-8
Marchewka	Gotowanie szokowe przez 3-4 minuty po umyciu i pokrojeniu na małe kawałki	12
Papryka	Gotowanie przez 2-3 minuty po przecięciu łądygi, podzieleniu na dwie części i oddzieleniu nasion	8-10
Szpinak	Gotowanie szokowe przez 2 minuty po umyciu	6-9
Por	Gotowanie szokowe przez 5 minuty po posiekaniu	6-8
Kalafior	Gotowanie szokowe w małej ilości wody z cytryną przez 3-5 minut po oddzieleniu liści, i pocięciu różyczek na kawałki	10-12
Bakłażan	Gotowanie szokowe przez 4 minuty po umyciu i pokrojeniu na 2 cm kawałki	10-12
Kabaczek	Gotowanie szokowe przez 2-3 minuty po umyciu i pokrojeniu na 2 cm kawałki	8-10
Grzyby	Lekko podsmażyć na oleju i wyciskając na nie cytrynę	2-3
Kukurydza	Oczyszczając i pakując w kolby lub granulki	12
Jabłko i gruszka	Gotowanie szokowe przez 2-3 minuty po obraniu i pokrojeniu	8-10
Morela i brzoskwinia	Podzielić na pół i wyjąć pestki	4-6
Truskawka i malina	Po umyciu i obraniu	8-12
Pieczone owoce	Po dodaniu 10% cukru do pojemnika	12
Śliwka, wiśnia, czereśnia	Po umyciu i obraniu	8-12

„Czasy przechowywania podane w tabeli są oparte na temperaturze przechowywania -18°C.”

Nabiał	Przygotowanie	Maksymalny czas przechowywania (miesiąc)	Warunki przechowywania
Ser (oprócz sera feta)	Umieść folię między plasterkami	6-8	Można go pozostawić w oryginalnym opakowaniu do krótkotrwałego przechowywania. W przypadku długotrwałego przechowywania powinien być również zawinięty w folię aluminiową lub plastikową.
Masło, margaryna	W oryginalnym opakowaniu	6	W oryginalnym opakowaniu lub plastikowym pojemniku

„Czasy przechowywania podane w tabeli są oparte na temperaturze przechowywania -18°C.”

„Ilość świeżej żywności, która może być zamrożona przez określony czas, jest podana na etykietce.

Komora zamrażarki Ustawienie	Komora chłodziarki Ustawienie	Uwagi
-22°C	2°C	Jest to domyślne zalecane ustawienie. To ustawienie jest zalecane, jeśli temperatura otoczenia jest niższa niż 30°C.

Szczegóły dotyczące zamrażarki

Zgodnie z normą IEC 62552, zamrażarka musi być w stanie zamrozić 4,5 kg żywności do temperatury -18°C lub niższej, przy temperaturze otoczenia 25°C, w ciągu 24 godzin, na każde 100 litrów pojemności komory zamrażarki.

Żywność można przechowywać przez dłuższy czas tylko w temperaturze równej -18°C lub niższej.

Żywność może zachować świeżość miesiącami (w temperaturze przynajmniej -18°C). Żywność przeznaczona do zamrożenia nie może się stykać z wcześniej zamrożoną żywnością, aby uniknąć częściowego jej rozmrożenia.

Warzywa należy zagotować i odcedzić wodę, aby wydłużyć czas zamrażania. Umieść żywność w hermetycznych opakowaniach po odfiltrowaniu i włóż do zamrażarki. Banany, pomidory, sałata, seler, gotowane jajka, kartofle i podobna żywność nie powinna być mrożona. W przypadku zamrożenia tych produktów będzie to miało negatywny wpływ tylko na wartości odżywcze i walory żywieniowe. Nie ma jednak mowy o gniciu, które zagrażałoby zdrowiu człowieka.

Umieszczanie żywności

Półki zamrażarki: różne mrożonki, takie jak mięso, ryby, lody, warzywa itp.

Półki w komorze chłodziarki: artykuły spożywcze w garnkach, zakrytych talerzach i zakrytych pojemnikach, jajka (w zamkniętym pojemniku)

Półki na drzwiach komory chłodziarki: niewielkie ilości zapakowanej żywności lub napoje

Pojemnik na owoce i warzywa: warzywa i owoce

Komora świeżej żywności: artykuły spożywcze (żywność na śniadanie, produkty mięsne do spożycia w krótkim czasie)

6.3 Bardziej ostry

Pojemnik warzywny w produkcie jest specjalnie zaprojektowany, aby utrzymać warzywa świeże bez utraty wilgoci. W tym celu cyrkulacja zimnego powietrza jest skoncentrowana w całej komorze warzywniej. Przechowuj warzywa i owoce w tym pojemniku. Aby zapewnić dłuższe przechowywanie, nie umieszczaj zielonych warzyw liściastych obok owoców.

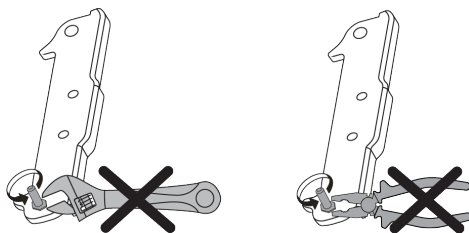
6.4 Obszar lodówki do przechowywania nabiału

Szuflada przechowywania w zimnie

Szuflada do przechowywania w niskich temperaturach może osiągnąć niższe temperatury w lodówce. Użyj tej szuflady do produktów delikatесowych (salami, kiełbasa itp.) i produktów mlecznych, które wymagają chłodniejszych warunków przechowywania lub mięsa, kurczaka lub ryb przeznaczonych do szybkiego spożycia. W tej szufladzie nie należy przechowywać owoców ani warzyw.

6.5 Odwracanie strony otwierania drzwi

Stronę otwierania lodówki można odwrócić w zależności od miejsca, w którym ją umieścisz. Gdy zajdzie taka potrzeba, należy skontaktować się z najbliższym autoryzowanym serwisem.



6.6 Alarm otwarcia drzwi

System ostrzegania o otwartych drzwiach lodówki może się różnić w zależności od modelu.

Wersja 1;

Jeśli drzwi urządzenia pozostaną otwarte przez określony czas (między 60 sek. a 120 sek.), włączy się dźwiękowy sygnał ostrzegawczy; w zależności od modelu urządzenia może być również wyświetlany wizualny sygnał ostrzegawczy (błysk światła). Jeśli zamkniesz drzwi urządzenia lub naciśniesz przycisk na ekranie urządzenia, jeśli taki istnieje, dźwięk ostrzegawczy ustanie.

Wersja 2;

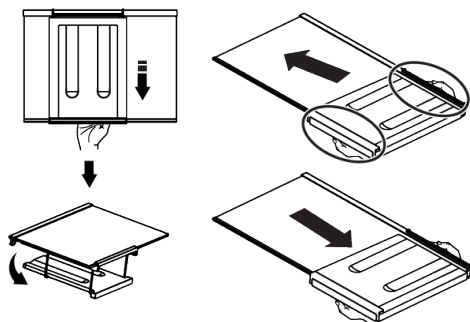
Jeśli drzwi urządzenia pozostają otwarte przez określony czas (od 60 sek. do 120 sek.), włącza się alarm otwarcia drzwi. Alarm otwarcia drzwi jest emitowany stopniowo. Najpierw zaczyna rozbrzmiewać ostrzeżenie dźwiękowe. Po 4 minutach, jeśli drzwi nadal nie są zamknięte, włącza się ostrzeżenie wizualne (błysk oświetlenia). Alarm otwarcia drzwi zostanie opóźniony o określony czas (między 60 sek. a 120 sek.), gdy zostanie naciśnięty dowolny klawisz na ekranie produktu, jeśli taki istnieje. Wtedy proces rozpocznie się od nowa. Gdy drzwi urządzenia zostaną zamknięte, alarm otwarcia drzwi zostanie anulowany.

6.7 Składana półka na wino

Pozwala na przechowywanie butelek z winem. Aby użyć półki, chwyć plastikową część i delikatnie pociągnij ją w dół. Można teraz korzystać ze składanej półki na wino.



Na składanej półce zaleca się przechowywanie maksymalnie 2 butelek wina.



Aby zamontować półkę na wino należy najpierw wyjąć szklaną półkę z lodówki. Umieść półkę na wino na szklanej półce, wpychając plastikową część przez przednie i tylne rowki, jak pokazano na rysunku. Produkt będzie gotowy do użycia ze składaną półką na wino.

Aby wyjąć składaną półkę na wino, należy najpierw wyjąć szklaną półkę z lodówki. Następnie należy chwycić plastikową część i pociągnąć w dowolnym kierunku. W razie potrzeby można teraz korzystać z produktu bez składanej półki na wino.

6.8 Wymiana lampki oświetlenia

W przypadku konieczności wymiany żarówki/LED używanej do oświetlenia lodówki należy skontaktować się z autoryzowanym serwisem.

Lampa lub lampy stosowane w tym urządzeniu nie mogą być stosowane w oświetleniu domu. Przeznaczeniem tej lampy jest pomóc użytkownikowi włożyć jedzenie do lodówki/zamrażarki bezpiecznie i wygodnie.

7 Konserwacja i utrzymywanie w czystości

Najpierw przeczytaj "Instrukcje bezpieczeństwa"!

- Odłącz urządzenie przed czyszczeniem.
- Kurz z kratki wentylacyjnej na tylnej stronie produktu powinien być usuwany (bez otwierania pokrywy) przynajmniej raz w roku. Czyszczenie powinno odbywać się suchą szmatką.

- Uważaj, żeby woda nie dostała się do obudowy lampy i innych części elektrycznych.
- Umyj drzwi wilgotną szmatką. Wyjmij całą zawartość, żeby wyjąć drzwi i półki nadwozia. Podnieś półki drzwi do góry,

żeby je zdjąć. Po wyczyszczeniu i wysuszeniu przesuń je z powrotem na miejsce od góry do dołu.

- Nigdy nie używaj wody zawierającej chlor ani środków czyszczących do czyszczenia zewnętrznej powierzchni produktu lub chromowanych części. Chlor powoduje rdzę na tego typu metalowych powierzchniach.
- Aby zapobiec odklejaniu się lub odkształceniu odcisków na plastikowej części, nie używaj ostrych, ściernych narzędzi, mydła, środków czystości domowych, detergentów, benzyny, pasty itp. Do czyszczenia użyj miękkiej ściereczki z letnią wodą i wysusz.
- W produktach bez technologii No Frost; Na tylnej ścianie komory chłodzenia tworzą się krople wody oraz do grubości palca szronu. Nie czyść go i absolutnie nie nakładaj oleju ani podobnych substancji.
- Do czyszczenia zewnętrznej powierzchni produktu używaj tylko lekko wilgotnej ściereczki z mikrofibry. Gąbki i inne rodzaje ściereczek czyszczących mogą powodować zadrapania.
- Aby wyczyścić powierzchnie wewnętrzne produktu, umyj wszystkie zdejmowane części łagodnym roztworem mydła, wody i sody oczyszczonej. Dokładnie opłucz i wysusz do końca. Zapobiegaj dostawaniu się wody do światła i panelu sterowania.

8 Rozwiązywanie problemów

Najpierw przeczytaj „Instrukcje bezpieczeństwa”!

Przed skontaktowaniem się z serwisem należy sprawdzić tę listę. Umożliwi to zaoszczędzenie czasu i pieniędzy. Ta lista zawiera często spotykane problemy niezwiązane z wadami jakości wykonania lub materiałów. Pewne wymienione tutaj funkcje mogą nie dotyczyć posiadanego produktu.

- Nie używaj octu, spirytusu ani innych środków czystości na bazie alkoholu na żadnych powierzchniach wewnętrznych.

Zewnętrzne powierzchnie ze stali nierdzewnej

Użyj nieściernego środka do czyszczenia stali nierdzewnej i nałóż go miękką ściereczką bez kłaczek. Do polerowania delikatnie przetrzyj powierzchnię ściereczką z mikrofibry zwilżoną wodą i użyj suchej polerki. Zawsze podążaj za słojami stali nierdzewnej.

Zapobieganie nieprzyjemnym zapachom

Do produkcji produktu nie stosuje się substancji, które mogłyby powodować zapach. Jednak zapachy mogą powstać z powodu nieprawidłowego przechowywania żywności i niewłaściwego czyszczenia powierzchni wewnętrznej produktu.

- Aby temu zapobiec, czyść co 15 dni wodą z sodą oczyszczoną.
- Przechowuj jedzenie w szczelnie zamkniętych pojemnikach, ponieważ mikroorganizmy uwalniane z otwartej żywności mogą powodować nieprzyjemne zapachy.
- Nigdy nie przechowuj przeterminowanej lub zepsutej żywności w swoim produkcie.

Ochrona powierzchni plastikowych

Jeśli olej rozleje się na plastikowe powierzchnie, natychmiast je wyczyść ciepłą wodą, ponieważ olej może uszkodzić powierzchnię.

Jeśli problem nie zniknie po wykonaniu instrukcji podanych w tym rozdziale, skontaktuj się ze sprzedawcą lub autoryzowanym serwisem. Nie próbuj naprawiać produktu.

Łodówka nie działa.

- Wtyk zasilania nie jest włożony do końca. >>> Dociśnij go do końca w gniazdku.
- Bezpiecznik podłączony do gniazda zasilającego produkt lub bezpiecznik główny jest przepalony. >>> Sprawdź bezpiecznik.

Kondensacja na bocznej ścianie komory chłodziarki (WIELOSTREFOWE, KONTROLA CHŁODZENIA I FLEXI ZONE).

- Drzwi są otwierane zbyt często. >>> Należy uważać, aby nie otwierać zbyt często drzwi urządzenia.
- Środowisko jest za wilgotne. >>> Produktu nie należy instalować w wilgotnych środowiskach.
- Żywność zawierająca płyny jest przechowywana w nieuszczelnionych opakowaniach. >>> Żywność zawierająca płyny należy przechowywać w zamkniętych opakowaniach.
- Drzwi produktu pozostały otwarte. >>> Nie wolno pozostawiać otwartych drzwi produktu przez długi czas.
- Termostat jest ustawiony na bardzo niską temperaturę. >>> Ustaw termostat na odpowiednią temperaturę.

Sprężarka nie działa.

- W przypadku nagłej awarii zasilania lub wyciągnięcia kabla zasilającego z gniazda i podłączenia go z powrotem ciśnienie gazu w układzie chłodzenia produktu jest niezerównoważone, co wyzwała zabezpieczenie termiczne sprężarki. Produkt ponownie się uruchomi po około 6 minutach. Jeśli produkt nie uruchomi się po tym czasie, skontaktuj się z serwisem.
- Odmrażanie jest aktywne. >>> To jest normalne w przypadku produktu z całkowicie zautomatyzowanym odmrażaniem. Odmrażanie odbywa się okresowo.
- Produkt nie jest podłączony. >>> Upewnij się, że kabel zasilania jest podłączony.
- Nastawa temperatury jest niepoprawna. >>> Wybierz poprawną nastawę temperatury.
- Brak zasilania. >>> Po przywróceniu zasilania produkt będzie kontynuował normalną pracę.

Hałas pracy lodówki zwiększa się podczas używania.

- Wydajność robocza produktu może się zmieniać w zależności od zmian temperatury otoczenia. To jest sytuacja normalna, a nie awaria.

Lodówka włącza się za często lub na zbyt długo.

- Nowy produkt może być większy niż poprzedni. Większe produkty pracują dłużej.
- Temperatura w pomieszczeniu może być wysoka. >>> Produkt będzie normalnie działał przed dłuższy czas przy wyższej temperaturze w pomieszczeniu.
- Produkt mógł zostać niedawno podłączony lub do środka została włożona nowa porcja żywności. >>> Produkt będzie potrzebował więcej czasu na osiągnięcie ustawionej temperatury, jeśli został niedawno podłączony lub do środka została włożona nowa porcja żywności. To jest normalne.
- Do produktu włożono ostatnio dużą ilość gorącej żywności. >>> Do produktu nie wolno wkładać gorącej żywności.
- Drzwi były często otwierane lub były otwarte przez dłuższy czas. >>> Ciepłe powietrze przedostające się do środka spowoduje wydłużenie pracy produktu. Nie należy za często otwierać drzwi.
- Drzwi zamrażarki lub lodówki mogą być uchylone. >>> Sprawdź, czy drzwi są całkowicie zamknięte.
- Urządzenie może być ustawione na zbyt niską temperaturę. >>> Ustaw wyższą temperaturę i poczekaj aż produkt ją osiągnie.
- Uszczelka drzwi lodówki lub zamrażarki może być zabrudzona, zużyta, uszkodzona lub niepoprawnie ułożona. >>> Oczyszczyć lub wymieść uszczelkę. Uszkodzona/podarta uszczelka drzwi spowoduje wydłużenie działania produktu w celu utrzymania bieżącej temperatury.

Temperatura zamrażarki jest bardzo niska, ale temperatura lodówki jest odpowiednia.

- Temperatura komory zamrażarki jest ustawiona bardzo nisko. >>> Ustaw wyższą temperaturę komory zamrażarki i sprawdź ponownie.

Temperatura lodówki jest bardzo niska, ale temperatura zamrażarki jest odpowiednia.

- Temperatura komory chłodziarki jest ustawiona bardzo nisko. >>> Ustaw wyższą temperaturę lodówki i sprawdź ponownie.

Żywność przechowywana w szufladach komory lodówki jest zamrożona.

- Temperatura komory chłodziarki jest ustawiona bardzo nisko. >>> Ustaw wyższą temperaturę lodówki i sprawdź ponownie.

Temperatura lodówki lub zamrażarki jest za wysoka.

- Temperatura komory lodówki jest ustawiona bardzo wysoko. >>> Ustawienie temperatury komory chłodzenia ma wpływ na temperaturę w zamrażarce. Poczekać, aż temperatura odpowiednich części osiągnie wystarczający poziom, zmieniając temperaturę lodówki lub zamrażarki.
- Drzwi były często otwierane lub były otwarte przez dłuższy czas. >>> Nie należy za często otwierać drzwi.
- Drzwi mogą być uchylone. >>> Całkowicie zamknij drzwi.
- Produkt mógł zostać niedawno podłączony lub do środka została włożona nowa porcja żywności. >>> To jest normalne. Produkt będzie potrzebował więcej czasu na osiągnięcie ustawionej temperatury, jeśli został niedawno podłączony lub do środka została włożona nowa porcja żywności.
- Do produktu włożono ostatnio dużą ilość gorącej żywności. >>> Do produktu nie wolno wkładać gorącej żywności.

Wstrząsy lub hałas.

- Powierzchnia nie jest płaska lub trwała >>> Jeśli produkt się kołysze, wyreguluj podstawki, aby wypoziomować produkt. Upewnij się też, że podłoże jest wystarczająco wytrzymałe i uniesie produkt.

- Wszelkie przedmioty umieszczone na produkcie mogą powodować hałas. >>> Zdejmij wszelkie przedmioty umieszczone na produkcie.
- Produkt wytwarza dźwięki przepływającego płynu, rozpryskiwania itd.
- Zasada działania produktu obejmuje przepływ płynu i gazu. >>> To jest sytuacja normalna, a nie awaria.

Z produktu słychać odgłos dmuchającego wiatru.

- Produkt używa wentylatora w procesie chłodzenia. To jest sytuacja normalna, a nie awaria.

Na wewnętrznych ścianach urządzenia dochodzi do skraplania.

- Gorąca lub zimna pogoda zwiększy załozdzenie i kondensację. To jest sytuacja normalna, a nie awaria.
- Drzwi były często otwierane lub były otwarte przez dłuższy czas. >>> Nie należy otwierać drzwi za często, a jeśli są otwarte należy je zamknąć.
- Drzwi mogą być uchylone. >>> Całkowicie zamknij drzwi.

Na powierzchni zewnętrznej lub między drzwiami produktu występuje kondensacja.

- Pogoda może być wilgotna i to zjawisko jest normalne w takich warunkach. >>> Po zmniejszeniu wilgotności kondensacja zniknie.

Nieprzyjemny zapach we wnętrzu.

- Produkt nie jest regularnie czyszczony. >>> Czyść wnętrze regularnie za pomocą gąbki, ciepłej wody i wody z sodą oczyszczoną.
- Niektóre pojemniki i opakowania mogą wywoływać nieprzyjemne zapachy. >>> Należy używać pojemników i opakowań z materiałów niewydzielających zapachów.
- Żywność została umieszczona w nieuszczelnionych pojemnikach. >>> Żywność należy przechowywać w zamkniętych opakowaniach. Drobnoustroje mogą rozprzestrzeniać się z niezamkniętych produktów spożywczych i powodować nieprzyjemny zapach.

- Z urządzenia należy usunąć wszelką przeterminowaną i zepsutą żywność.

Drzwi się nie zamykają.

- Opakowania żywności mogą blokować drzwi. >>> Przesuń przedmioty blokujące drzwi.
- Produkt nie stoi całkowicie pionowo na ziemi. >>> Wyreguluj nóżki, aby zrównoważyć produkt.
- Powierzchnia nie jest płaska lub trwała >>> Upewnij się, że powierzchnia jest płaska i wystarczająco wytrzymała, aby udźwignąć urządzenie.

Pojemnik na owoce i warzywa z regulacją wilgotności jest zablokowany.

- Żywność może się stykać z górną częścią szuflady. >>> Zmień ułożenie żywności w szufladzie.

Temperatura na powierzchni produktu.

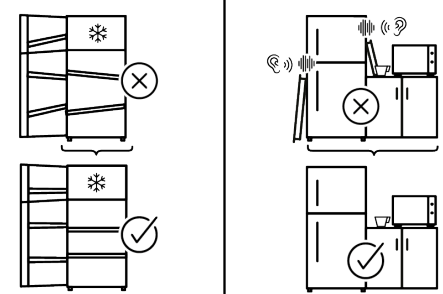
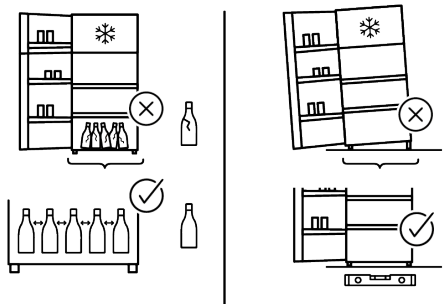
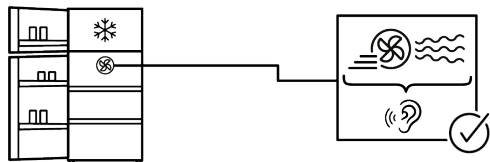
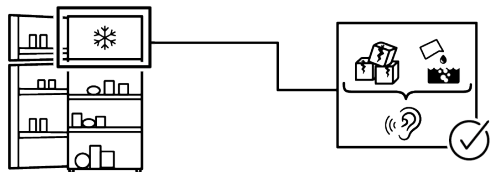
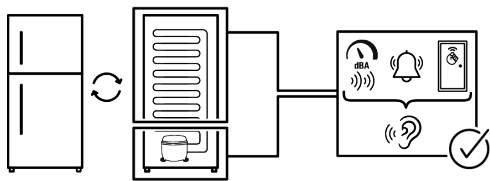
- podczas działania produktu można zaobserwować wysoką temperaturę między dwójgiem drzwi, na panelach bocznych i na tylnej części grilla. Podczas pracy urządzenia wysokie temperatury można poczuć między dwoma skrzydłami drzwi, na ścianach bocznych i na kratce z tyłu. Jest to zjawisko normalne i nie wymaga żadnej obsługi technicznej.

Po otwarciu drzwi wentylator nadal pracuje.

- Wentylator może nadal działać, gdy drzwi zamrażarki są otwarte.

Jeśli problem nie zniknie po wykonaniu instrukcji podanych w tym rozdziale, skontaktuj się ze sprzedawcą lub autoryzowanym serwisem. Nie próbuj naprawiać produktu.

To jest normalne.



ZASTRZEŻENIE

Niektóre (proste) awarie mogą być odpowiednio naprawione przez użytkownika końcowego bez żadnych problemów związanych z bezpieczeństwem lub wynikającym z tego niebezpiecznego użytkownika, pod warunkiem, że zostaną wykonane w określonych granicach i zgodnie z poniższymi instrukcjami (patrz: część „Naprawa samodzielna”).

Dlatego, o ile nie określono inaczej w części „Naprawa samodzielna” poniżej, naprawy powinny być kierowane do zarejestrowanych warsztatów w celu uniknięcia problemów związanych z bezpieczeństwem. Zarejestrowany profesjonalny podmiot zajmujący się naprawami to warsztat, któremu producent przyznał dostęp do instrukcji i wykazu części zamiennych tego produktu zgodnie z metodami opisanymi w aktach prawnych zgodnie z dyrektywą 2009/125/WE.

Jednak tylko agent serwisowy (tj. autoryzowane profesjonalne warsztaty), z którym można skontaktować się pod numerem telefonu podanym w instrukcji obsługi/karcie gwarancyjnej lub za pośrednictwem autoryzowanego sprzedawcy, może świadczyć usługi na warunkach gwarancji. Dlatego informujemy, że naprawy wykonywane w warsztatach profesjonalnych (nieautoryzowanych przez) Whirlpool powodują utratę gwarancji.

Naprawa samodzielna

Użytkownik końcowy może dokonać samodzielnej naprawy wyłącznie następujących części zamiennych: rączek drzwi, zawiasów, półek, koszyków i uszczelek drzwi (zaktualizowana lista jest również dostępna <https://parts-selfservice.europeanappliances.com> od 1 marca 2021).

Ponadto, aby zapewnić bezpieczeństwo produktu i zapobiec ryzyku poważnych obrażeń, wspomnianą samodzielną naprawę należy przeprowadzić zgodnie z instrukcjami zawartymi w instrukcji samodzielnej naprawy lub dostępnymi na <https://parts-selfservice.europeanappliances.com>. Dla wła-

snego bezpieczeństwa odłącz produkt od zasilania przed przystąpieniem do samodzielnej naprawy.

Próby naprawy i naprawy części, które nie zostały wymienione na liście i/lub nie zostały opisane w instrukcjach użytkownika dotyczących naprawy własnej lub które są dostępne w <https://parts-selfservice.europeanappliances.com>, mogą stanowić naruszenie zasad bezpieczeństwa, których nie można przypisać Whirlpool, i powodują unieważnienie gwarancji na produkt.

W związku z tym zdecydowanie zaleca się, aby użytkownicy końcowi powstrzymali się od podejmowania prób wykonywania napraw spoza wymienionego wykazu części zamiennych, kontaktując się w takich przypadkach z autoryzowanymi warsztatami lub zarejestrowanymi warsztatami. Wręcz przeciwnie, takie próby przeprowadzone użytkownikami końcowymi mogą spowodować problemy z bezpieczeństwem i uszkodzić produkt, a następnie spowodować pożar, powódź, porażenie prądem i poważne obrażenia ciała.

Na przykład, ale nie ograniczając się do niego, następujące naprawy muszą być skierowane do autoryzowanych warsztatów profesjonalnych lub zarejestrowanych warsztatów profesjonalnych: sprężarka, obwód chłodzenia, płyta główna, płyta inwertera, płyta wyświetlacza itp.

Producent/sprzedawca nie może być pociągnięty do odpowiedzialności w każdym przypadku, gdy użytkownicy końcowi nie zastosują się do powyższego.

Dostępność części zamiennych zakupionej lodówki wynosi 10 lat. W tym okresie dostępne będą oryginalne części zamienne do prawidłowej obsługi lodówki

Minimalny okres gwarancji na zakupioną lodówkę wynosi 24 miesiące.

Ten produkt jest wyposażony w źródło światła klasy energetycznej „G”.

Źródło światła w tym produkcie może zostać wymienione wyłącznie przez specjalistę.

Nejdříve si přečtěte tento návod!

Vážení zákazníci

Děkujeme, že jste si vybrali tento výrobek .

Zaregistrujte své produkty na www.register10.eu






Byli bychom rádi, kdyby jste dosáhli optimální účinnost tohoto vysoce kvalitního výrobku, který byl vyroben pomocí nejmodernějších technologií. Před použitím produktu si pozorně přečtěte tento návod a veškerou dodanou dokumentaci.

Dbejte na všechny informace a varování uvedené v uživatelské příručce. Tímto způsobem budete chránit sebe a svůj výrobek před možnými nebezpečími. Uschovejte tento návod k obsluze. Přiložte tuto příručku ke spotřebiči, pokud jej odevzdáte někomu jinému.

V uživatelské příručce jsou používány následující symboly, které se nachází na výrobku:



Přečtěte si uživatelskou příručku.


 ENERG  	Informace o modelu uložené v databázi výrobků se dají získat zadáním následující webové stránky a vyhledáním identifikátoru vašeho modelu (*), který je uveden na energetickém štítku. https://eprel.ec.europa.eu/
SUPPLIER'S NAME MODEL IDENTIFIER → (*)	
 	

Obsah

1 Pokyny pro ochranu životního prostředí	46
1.1 Likvidace obalových materiálů	46
2 Vaše chladnička	46
3 Instalace	46
3.1 Správné místo pro instalaci	47
3.2 Připevnění plastových klínů	47
3.3 Nastavení nožek	47
3.4 Výstraha před horkým povrchem .	47
4 Provoz spotřebiče	47
5 Příprava	48
5.1 Co udělat pro úsporu energie	48
5.2 První uvedení do provozu.....	48
5.3 Klimatická třída a definice	49
6 Používání vašeho spotřebiče.....	50
6.1 Ovládací panel produktu	50
6.1.1 Alarm vysoké teploty	52
6.2 Ukládání potravin ve vašem produktu.....	52
6.3 Ostřejší	57
6.4 Oblast chladicího prostoru mléčných výrobků.....	57
6.5 Obrácení strany otevírání dveří.....	57
6.6 Upozornění na otevřené dveře.....	57
6.7 Skládací stojan na víno	58
6.8 Výměna osvětlovací lampy	58
7 Údržba a čištění	58
8 Řešení problémů	59

1 Pokyny pro ochranu životního prostředí

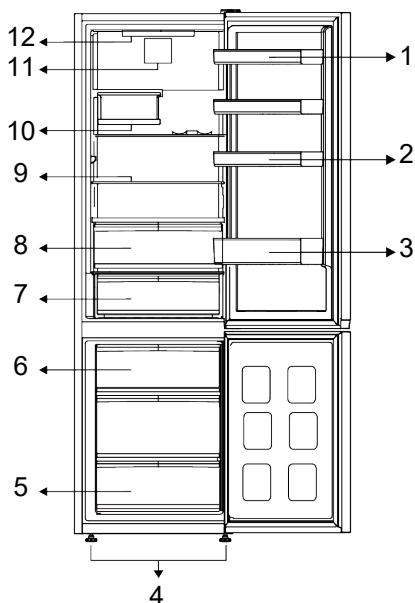
1.1 Likvidace obalových materiálů

Obalový materiál je recyklovatelný a je označen recyklačním symbolem .

Jednotlivé části obalu se proto musí likvidovat zodpovědně a v plném souladu s předpisy místních orgánů, které upravují likvidaci odpadu.

CS

2 Vaše chladnička



- | | |
|---------------------------------|------------------------------|
| 1 * Nastavitelná dveřní polička | 2 * Držák na vejce |
| 3 * Police pro láhve | 4 * Nastavitelné přední nohy |
| 5 * Přehrádky mrazáku | 6 * Nádoba na led |
| 7 * Chladicí zásuvka | 8 * Chladicí zásuvka |
| 9 * Nastavitelné police | 10 * Skládací koš na víno |
| 11 * Ventilátor | 12 * Lampa osvětlení |

***Volitelně:** Údaje v této uživatelské příručce jsou schematické a nemusí přesně odpovídat vašemu výrobku. Pokud váš výrobek neobsahuje příslušné části, tyto informace se vztahují na ostatní modely.

3 Instalace

Nejdříve si přečtěte "Bezpečnostní pokyny"!

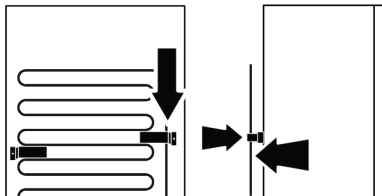
3.1 Správné místo pro instalaci

Pro instalaci výrobku se obraťte na autorizovaný servis. Pro přípravu spotřebiče pro instalaci vyhledejte informace v uživatelské příručce a ujistěte se, že jsou k dispozici požadované elektrické a vodovodní nástroje. Pokud ne, pro uspořádání těchto nástrojů podle potřeby se obraťte na elektrikáře a vodoinstalatéry.

- Pro zabránění vibracím umístěte výrobek na rovný povrch
- Umístěte výrobek alespoň 30 cm od radiátorů, kamen a podobných tepelných zdrojů a alespoň 5 cm od elektrických trub
- Při umístění dvou chladniček v přilehlé pozici, mezi dvěma jednotkami nechejte vzdálenost nejméně 4 cm.
- Uchovávejte produkt mimo přímé sluneční světlo a na suchém místě.
- Aby Váš výrobek účinně fungoval, vyžaduje dostatečný oběh vzduchu. Umísťujete-li produkt ve výklenku, nezapomeňte mezi výrobkem a stropem, zadní stěnou a bočními stěnami ponechat volný prostor nejméně 5 cm.
- Zkontrolujte, zda je na svém místě součástka zajišťující ochranný odstup od zdi (pokud je dodána s výrobkem).
- Pokud součástka není k dispozici, nebo pokud se ztratila nebo upadla, umístěte výrobek tak, aby mezi zadní stěnou výrobků a stěnou místnosti zůstal volný prostor nejméně 5 cm. Volný prostor vzadu je důležitý pro účinný provoz výrobku.

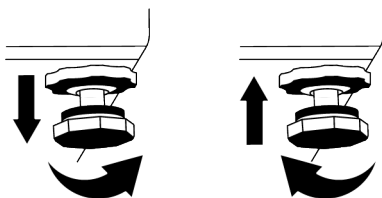
3.2 Připevnění plastových klínů

Kondenzátor chladničky se nachází v zadní části. Aby se minimalizovala spotřeba energie a zvýšila energetická účinnost, horní a dolní část kondenzátoru se musí stáhnout dozadu a zajistit tak, jak je znázorněno na obrázku. Když se kondenzátor zatáhne dozadu, konzoly se zajistí a poloha kondenzátoru se zajistí.



3.3 Nastavení nožek

Pokud výrobek není v rovnovážné poloze, nastavte přední nastavitelné stojany jejich otáčením směrem doprava nebo doleva.



3.4 Výstraha před horkým povrchem

Boční stěny vašeho produktu jsou vybaveny trubkami chlazení, které vylepšují chladicí systém. Přes tyto povrchy může téct vysokotlaká kapalina, která může způsobit ohřev bočních stěn. Je to normální a nevyžaduje to údržbu.

4 Provoz spotřebiče

Nejdříve si přečtete "Bezpečnostní pokyny"!

- Výrobek se používá pouze pro skladování potravin.
- Pokud nebudete doma (např. dovolená) a nebudete delší dobu používat výrobek ledu Icematic nebo dávkovač vody, vypněte ventil vody. V opačném případě může dojít k úniku vody.

Odpojení výrobku od sítě

- Odstraňte něj jídlo, z důvodu zabránění zápachu,
- Počkejte, až led roztaje, vyčistěte interiér a nechte jej vyschnout, dveře nechte otevřené, aby se nepoškodily vnitřní plasty tělesa.

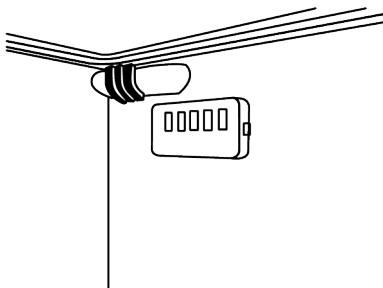
5 Příprava

Nejdříve si přečtěte "Bezpečnostní pokyny"!

5.1 Co udělat pro úsporu energie

- Tento chladicí spotřebič není určen k používání jako vestavný spotřebič.
- Při nakládání potravin nechte v chladničce dostatek místa pro zajištění dostatečné cirkulace vzduchu pro chlazení.
- Protože horký a vlhký vzduch se nedostane přímo do vašeho výrobku, když nejsou dvířka zavřená, výrobek se optimalizuje ve stávajících podmínkách tak, aby jídlo uvnitř bylo bezpečně chráněno. Za těchto okolností budou funkce a součásti, jako jsou kompresor, ventilátor, ohřívač, rozmrazovač, osvětlení, displej atd., pracovat podle potřeb s minimální spotřebou energie.
- V případě, že je k dispozici více možností, skleněné police musí být umístěny tak, aby nebyly blokovány výstupy vzduchu na zadní stěně a nejlépe tak, aby výstupy vzduchu zůstaly pod skleněnou policí. Tato kombinace může pomoci zlepšit distribuci vzduchu a energetickou účinnost.
- Při skladování důrazně doporučujeme použití spodní zásuvky.
- K dosažení optimálního výkonu lze použít funkci rychlého zmrazení (je-li k dispozici), a to 24 hodin před vložením čerstvých potravin do mrazničky.
- Ve většině případů stačí funkci rychlého zmrazování 24 hodin po vložení čerstvých potravin do mrazničky. Po určité době se funkce rychlého zmrazení automaticky deaktivuje.
- Při zmrazování malého množství potravin lze funkci rychlého zmrazování po určité době deaktivovat, aby se zajistila úspora energie.
- V závislosti na funkcích tohoto výrobku; rozmrazování zmrazených potravin v chladnějším prostoru zajistí úsporu energie a zachování kvality potravin.

- Chcete-li do mrazicího prostoru chladničky vložit maximální množství potravin, je třeba vyjmout horní zásuvky a potraviny umístit na drátěné/skleněné police.
- Umístěte jídlo, jak je uvedeno níže, a dodržujte vzdálenost od teplotního čidla chladicího prostoru. V případě pokud se dotýkají čidla, může se zvýšit spotřeba energie zařízení.



- Ukládejte potraviny do chladicího prostoru nebo chladicí složky podle správných skladovacích podmínek, abyste ušetřili energii.
- Balení potravin nesmí být v přímém kontaktu se snímačem teploty umístěným v mrazicím prostoru.

5.2 První uvedení do provozu

Před použitím produktu se ujistěte, že byly provedeny všechny nezbytné přípravy v souladu s pokyny uvedenými v kapitolách „Bezpečnostní instrukce“ a „Instalace“.

- Před použitím výrobku počkejte alespoň 2 hodiny, aby se zajistila úplná účinnost chlazení.
- Nechte produkt běžet bez umístění jakýchkoli potravin uvnitř po dobu 6 hodin a dvířka produktu by měla být co nejvíce zavřená.
- Změna teploty způsobená otevíráním a zavíráním dvířek během používání výrobku může běžně vést ke kondenzaci na dveřích/policích a skleněných nádobách umístěných ve výrobku.

- Když se kompresor zapne, uslyšíte zvuk. Je normální, že výrobek vydává hluk, i když kompresor není v provozu, protože v chladicím systému se může stlačovat kapalina a plyn.
- Je normální, že se přední hrany produktu ohřejí. Tyto oblasti jsou navrženy tak, aby se zahřáli, s cílem zabránění kondenzace.
- U některých modelů se panel indikátoru automaticky vypne po 1 minutách po zavření dveří. Znovu se aktivuje když se dveře otevřou nebo po stisknutí tlačítka.

5.3 Klimatická třída a definice

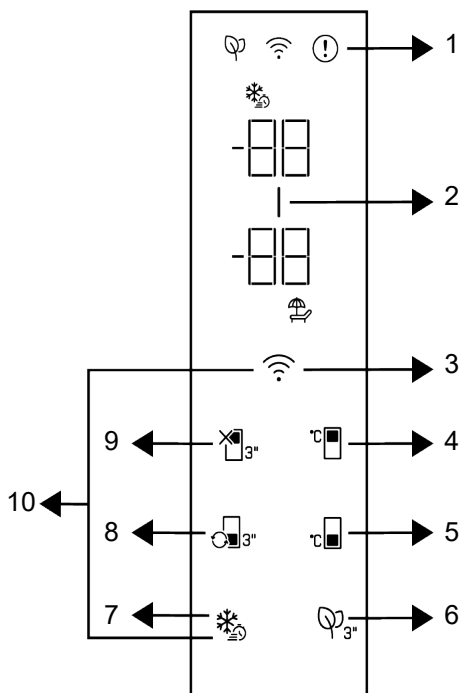
Prohlédněte si klimatickou třídu na typovém štítku zařízení. Podle klimatické třídy se na vaše zařízení vztahuje jedna z následujících informací.

- **SN:** Dlouhodobé mírné podnebí: Toto chladicí zařízení je určeno k používání při teplotách okolí od 10 °C do 32 °C.
- **N:** Mírné podnebí: Toto chladicí zařízení je určeno k používání při teplotách okolí od 16°C do 32 °C.
- **ST:** Subtropické podnebí: Toto chladicí zařízení je určeno k používání při teplotách okolí od 16°C do 38°C.
- **T:** Tropické podnebí: Toto chladicí zařízení je určeno k používání při teplotách okolí od 16°C do 43°C.

6 Používání vašeho spotřebiče

6.1 Ovládací panel produktu

CS



1 * Kontrolka poruchového stavu

3 * Bezdrátové tlačítko

5 * Tlačítko nastavení teploty mrazící části

7 * Tlačítko rychlého zmrazení

9 * Funkce vypnutí chladicího prostoru (Dovolená)

2 * Kontrolka úspory energie (displej vypnutý)

4 * Tlačítko nastavení teploty chladicího prostoru

6 * Tlačítko modulu deodorizéru

8 * Tlačítko přepínání prostoru

10 * Tlačítko na obnovení nastavení bezdrátového připojení

Nejdříve si přečtete "Bezpečnostní pokyny"! Při používání produktu vám budou pomáhat zvukové a vizuální funkce indikačního panelu.

***Volitelně:** Zobrazené funkce jsou volitelné, mohou existovat rozdíly ve tvaru a umístění funkcí, které se nacházejí na panelu indikátorů vašeho spotřebiče.

1. Kontrolka poruchového stavu

Tento ukazatel bude aktivní, když vaše chladnička nedokáže dostatečně chladit nebo v případě chyby snímače. Na ukazateli teploty mrazící části se zobrazí "E" a na ukazateli teploty chladicí části se zobrazí čísla jako 1,2,3 Tato čísla na indikátoru poskytují autorizované služby

informace o chybě, ke které došlo. Když naložíte teplé jídlo do mrazicí přihrádky nebo pokud ponecháte dveře otevřené delší dobu, může se zobrazit vykřičník. Nejde o chybu, toto varování se odstraní, když potraviny vychladnou nebo stisknete libovolné tlačítko.

2. Kontrolka úspory energie (displej vypnutý) |

Když dvířka produktu nejsou po určitou dobu otevřené nebo zavřené, automaticky se aktivuje funkce úspory energie a rozsvítí se symbol úspory energie. Když je funkce úspory energie aktivní, všechny symboly na displeji kromě symbolu úspory energie musí být vypnuty. Při aktivní funkci úspory energie se stiskem tlačítka nebo otevřením dveří deaktivuje funkce úspory energie a značky na displeji se vrátí do normálního nastavení. Funkce úspory energie je funkce aktivována od výroby a nelze ji zrušit.

3. Bezdrátové tlačítko

Toto tlačítko se používá k bezdrátovému připojení k vašemu zařízení prostřednictvím mobilní aplikace HomeWhiz. Pokud je tlačítko stisknuto po delší dobu (3 s), LED na tlačítku bude blikat (v 0,5 sekundových intervalech). Tímto způsobem se na produktu inicializuje domácí síť. Po dosažení bezdrátového připojení s produktem, symbol bezdrátového připojení nepřetržitě svítí. Stisknutím tohoto tlačítka můžete aktivovat/deaktivovat připojení po dokončení prvního nastavení. Symbol bezdrátového připojení bude blikat rychle (v intervalech 0,2 sekundy), dokud se spojení nenaváže. Když je připojení aktivní, symbol bezdrátového připojení nepřetržitě bliká. Pokud se spojení nelze navázat delší dobu, zkontrolujte nastavení spojení a viz "Řešení problémů" v uživatelské příručce. Pro bezdrátové připojení použijte aplikaci HomeWhiz. Kroky instalace jsou popsány v aplikaci v průběhu instalace. Do aplikace můžete vstoupit přečtením QR kódu dostupného na štítku HomeWhiz na produktu. Aplikaci můžete získat v obchodě App Store pro zařízení se systémem IOS

nebo v obchodě Play pro zařízení se systémem Android. Podrobnosti najdete na adrese <https://www.homewhiz.com/>.

4. Tlačítko nastavení teploty chladicího prostoru

Umožňuje nastavení teploty pro oddělení chlazení. Stisknutím tlačítka můžete nastavit teplotu v chladicím prostoru na 8°C, 7°C, 6°C, 5°C, 4°C, 3°C, 2°C a 1°C.

5. Tlačítko nastavení teploty mrazicí části

Nastavení teploty se provádí pro mrazicí prostor. Stisknutím tlačítka můžete nastavit teplotu v mrazicím prostoru na -18 °C, 19°C, -20 °C, -21 °C, -22 °C, -23 °C a -24 °C.

6. Tlačítko modulu deodorizéru

Stisknutím tohoto tlačítka na 3 sekundy aktivujete/deaktivujete funkci deodorizéru. Když je funkce deodorizéru aktivní, ikonka modulu deodorizéru na příslušném tlačítku svítí. Když je funkce aktivní, modul deodorizátoru bude pravidelně v činnosti.

7. Tlačítko rychlého zmrazení

Po stisknutí tlačítka rychlého zmrazení, rozsvítí se symbol rychlého zmrazení a aktivuje se funkce rychlého zmrazení. Teplota v mrazicím prostoru je nastavena na -27 °C. Opětovným stisknutím tlačítka funkci zrušíte. Funkce rychlého zmrazení se zruší automaticky. Pro zmrazení velkého množství čerstvých potravin, stiskněte tlačítko Rychlého zmrazování před vložením potravin do mrazicího prostoru.

8. Tlačítko přepínání prostoru

Stisknutím Tlačítka výměny přihrádky po dobu 3 sekundy, mrazicí prostor se bude přepínat mezi režimy chlazení, vypnutí a mražení. Je-li v provozu jako chladicí prostor, teplota se nastaví na 4 °C. V případě režimu VYPNUTO se na ukazateli teploty oddílu zobrazí „-“.

9. Funkční tlačítko vypnutí (Prázdniny)

chladicího prostoru

Stisknutím tlačítka na 3 sekundy aktivujete funkci dovolené. Je aktivován prázdninový režim a symbol dovolené svítí. Na ukazateli teploty chladicího prostoru se zobrazí výraz "- -" a chladicí prostor neprovádí aktivní chladicí činnost. Když je tato funkce aktivní, nedoporučuje se skladovat potraviny v chladicím prostoru. Ostatní oddělení pokračují v ochlazování podle dříve nastavené teploty. Opětovným stisknutím tlačítka na 3 sekundy tuto funkci zrušíte.

10. Tlačítko na obnovení nastavení

bezdrátového připojení +

Chcete-li resetovat nastavení bezdrátového připojení, stiskněte současně na 3 sekundy tlačítka Rychlého zmrazení a Bezdrátového připojení. Všechny dříve zaznamenané informace o uživateli se odstraní z produktu, kde se nastavení bezdrátového připojení resetují / obnoví na původní hodnoty z výroby.

6.1.1 Alarm vysoké teploty

Na displeji chladničky blikají nastavené hodnoty "- -" a spustí se alarm, pokud je mrazicí prostor příliš teplý. K tomu může dojít, pokud se teplota mrazničky zvýší v důsledku výpadku elektrického proudu. Nejvyšší teplota v prostoru mrazničky se zobrazuje, dokud nestisknete jakékoli tlačítko. „Pokud má displej elektronickou obrazovku, zobrazí se nejvyšší skutečně dosažená teplota.“ Pokud ne, bliká pouze "- -" a aktivují se zvuky. Chcete-li deaktivovat alarm, stiskněte libovolné tlačítko displeje.

Nastavení teploty lze nastavit mezi 1-8 °C v chladicím prostoru a mezi -24 a -18 °C v mrazicím prostoru. Nastavitelné hodnoty teploty se mohou v rámci těchto rozsahů lišit v závislosti na specifikacích produktu.

6.2 Ukládání potravin ve vašem produktu

Ukládání potravin do chladicího prostoru a chladicí složky

- Pokud se dveře přihrádky často otevírají a zavírají a zůstávají dlouho otevřené, teplota v přihrádce se výrazně zvýší, což může snížit životnost potravin a způsobit jejich znehodnocení.
- Aby nedošlo ke změně zápachu a chuti, potraviny by měly být skladovány v uzavřených nádobách.
- Chcete-li dosáhnout lepšího a homogennějšího chlazení, umístěte potraviny odděleně tak, aby jimi mohl proudit studený vzduch.
- Zajistěte proudění vzduchu ponecháním prostoru mezi potravinami a vnitřní stěnou. Pokud potraviny opřete o zadní stěnu, mohou zamrznout.
- Uvařená teplá jídla před uložením do chladničky zchlaďte na pokojovou teplotu. Potom můžete vlažný pokrm umístit do spodních polic chladničky. Teplé potraviny umístěte dále od potravin podléhajících zkáze.
- Dávejte pozor zejména na to, abyste nemíchali potraviny prodávané jako zmrazené s čerstvými potravinami.
- Rozmrazte své zmrazené potraviny v chladicí složce. Tímto způsobem můžete ochladit chladicí složku pomocí zmrazených potravin a ušetřit energii.
- Skladování nezralého tropického ovoce (mango, melouny, papája, banány, ananas) v chladničce může urychlit proces zrání. To se nedoporučuje, protože se tím zkrátí doba skladování.
- Cibuli, česnek, zázvor a jinou kořenovou zeleninu skladujte v tmavých a chladných prostorách, nikoli v chladničce.
- Pokud zjistíte, že se v chladničce pokazila nějaká potravina, vyhodte ji a vyčistěte příslušenství, které s ní přišlo do kontaktu.

- Abyste jídla, jako jsou polévky a dušená jídla, která se vaří ve velkých hrncích, rychle ochladila, můžete je dát do chladničky tak, že je rozdělíte do vlastních mělkých nádob.
- Nebalené potraviny umístěte mimo vaječ.
- Ovoce a zeleninu skladujte odděleně a jednotlivé druhy skladujte spolu (například jablka s jablky, mrkev s mrkví).
- Zelenou zeleninu vyjměte z plastového sáčku a po zabalení do papírového ručníku nebo sušící utěrky ji vložte do chladničky. Pokud tento typ potravin před uložením do chladničky omyjete, nezapomeňte je vysušit.
- Vlhké prostředí a zároveň proudění vzduchu vytvoříte tak, že ovoce a zeleninu, které jsou náchylné k vysychání, budete uchovávat v perforovaných nebo neuzavřených plastových sáčcích.
- Pokud je váš výrobek (v tabulce doporučených nastavených hodnot) nastaven na uvedené nastavené hodnoty,

potraviny si kromě případů, kdy jsou v prostředí extrémní okolnosti, zachovají svou čerstvost delší dobu v chladicí složce i v mrazicí složce.

- Neuchovávejte v chladicí složce zeleninu citlivou na chlad, jako jsou listová zelenina, rajčata a okurky. Pokud potřebujete použít zásuvku chladicí složky pro skladování zeleniny, ujistěte se, že ovládací panel vaší chladničky je nastaven na 5°C nebo tepleji.

Ukládání potravin v Chladicí přihrádce

V chladicí složce se teplota skladovaných potravin může pohybovat mezi 3 °C a -3 °C. Teplota v chladicí složce může klesnout pod 0 °C, což není vhodné pro skladování čerstvého ovoce a zeleniny. Pokud potřebujete uložit čerstvé potraviny do chladicích zásuvek, ujistěte se, že nastavíte teplotu chladničky na 5°C nebo vyšší.

Ukládejte potraviny na různá místa podle jejich vlastností:	
Potraviny	Umístění
Vajíčka	Polička ve dveřích
Mléčné výrobky (máslo, sýr)	Pokud je k dispozici, nulový stupeň (pro snídaňové potraviny) přihrádka / chladicí složku
Ovoce, zelenina a zeleň	Přihrádka na ovoce a zeleninu, nádoba na ovoce a zeleninu (Crisper) nebo; V přihrádce na čerstvé potraviny, v zásuvce na zeleninu nebo v zásuvce Everfresh (je-li k dispozici), za předpokladu, že chladnička je nastavena na teplotu nad 5°C
Čerstvé maso, drůbež, ryby, klobásy atp. Vařené potraviny	Pokud je k dispozici, nulový stupeň (pro snídaňové potraviny) přihrádka / chladicí složku
Potraviny připravené k podávání, balené výrobky, konzervované potraviny a okurky	Horní police nebo dveřní polička
Nápoje, láhve, pepř a občerstvení	Polička ve dveřích

Ukládání potravin v mrazicím prostoru

- Funkci rychlého zmrazování můžete aktivovat 4-6 hodin před funkcí zmrazování a provést rychlejší chlazení.
- Teplé pokrmy před vložením do mrazicího prostoru zahřejte na pokojovou teplotu.

- Potraviny, které se mají zmrazit, rozdělte na porce s velikostí které lze konzumovat, a zmrazte je v samostatných balíčcích.
- Před vložením potravin do mrazničky se doporučuje jejich zabalení.
- Abyste zabránili uplynutí doby skladování, napište na obal datum, čas a název výrobku podle doby skladování různých potravin.

- Potraviny, které jste rozmrazili, rychle zkonzumujte. Rozmražené potraviny nelze znovu zmrazit, pokud nejsou tepelně zpracovány. Po rozmrazení není bezpečné konzumovat opětovně zmražené čerstvé potraviny bez tepelné úpravy.
- Při zmrazování čerstvých potravin je nedávejte do kontaktu s již zmraženými potravinami. V opačném případě se zmražené potraviny rozmrazí.

Skladování potravin, které se prodávají zmražené

- Při skladování potravin dodržujte časové lhůty uvedené v těchto pokynech.
- V zájmu ochrany kvality potravin dodržujte co nejkratší časový interval mezi nákupní transakcí a skladováním.
- Kupujte mražené potraviny, které jsou skladovány při teplotě $-18\text{ }^{\circ}\text{C}$ nebo nižší.
- Vyhněte se nákupu potravin, jejichž obaly jsou pokryty ledem atp. To znamená, že výrobek mohl být částečně rozmražen a znovu zmražen. Teplota ovlivňuje kvalitu potravin.
- Skladujte potraviny po dobu doporučenou výrobcem. Z mrazničky vyjměte jen tolik potravin, kolik potřebujete.
- Pokud je váš výrobek (v tabulce doporučených nastavených hodnot) nastaven na uvedené nastavené hodnoty, potraviny si kromě případů, kdy jsou v prostředí extrémní okolnosti, zachovají svou čerstvost delší dobu ve složce pro čerstvé výrobky i ve složce mrazničky.
- Pokud je přihrádka na čerstvé potraviny nastavena na nižší teplotu, čerstvé ovoce a zelenina mohou být částečně zmraženy.
- Dvuhvězdičkové přihrádky jsou vhodné pro předmražené potraviny. Lze v nich skladovat zmrzlinu a kostky ledu.
- Potraviny zmrazujte jen ve 4 hvězdičkovém prostoru.

Maso a ryby		Příprava	Nejdelší doba skladování (měsíce)	
Masné výrobky	Telecí	Steak	Nakrájejte je o tloušťce 2 cm a položte mezi ně fólii nebo jejich pevně obalte strečovou fólií	6-8
		Vyprážení	Zabalte kousky masa nebo jejich pevně obalte strečovou fólií	6-8
		Kostky	Na malé kousky	6-8
		Řízky, kotlety	Umístěním fólie mezi nakrájené plátky nebo jejich pevně obalte strečovou fólií	6-8
	Ovčí maso	Kotlety	Umístěním fólie mezi kousky masa nebo je speciálně obalte strečovou fólií	4-8
		Vyprážení	Zabalte kousky masa nebo jejich pevně obalte strečovou fólií	4-8
		Kostky	Zabalte mleté maso do mrazicího sáčku, nebo jej pevně obalte strečovou fólií	4-8
	Hovězí maso	Vyprážení	Zabalte kousky masa nebo jejich pevně obalte strečovou fólií	8-12
		Steak	Nakrájejte je o tloušťce 2 cm a položte mezi ně fólii nebo jejich pevně obalte strečovou fólií	8-12
		Kostky	Na malé kousky	8-12
		Vařené maso	Zabalte ho v malých kouscích do kapsy na mrazení	8-12
	Mleté maso	Bez koření, v plochých pytlích	1-3	
	Droby (kusy)	V kouscích	1-3	
	Fermentovaná klobása - salám	Je třeba je zabalit, i když mají vlastní obal.	1-3	
	Šunka	Umístěním fólie mezi nakrájené plátky	2-3	
Drůbež a zvěřina	Kuřecí a krůtí maso	Zabalením do fólie	4-6	
	Hus	Zabalením do fólie (porce by neměly přesáhnout 2,5 kg)	4-6	
	Kachna	Zabalením do fólie (porce by neměly přesáhnout 2,5 kg)	4-6	
	Jelen, králík, srnka	Zabalením do fólie (porce by neměly přesáhnout 2,5 kg a jejich kosti musí být odděleny)	6-8	
Ryby a mořské plody	Sladkovodní ryby (pstruh, kapr, jeřáb, sumec)	Po důkladném vyčištění vnitřnosti a šupin jejich omyjte a vysušte a v případě potřeby jim odříznete ocasní a hlavové části.	2	
	Libové ryby (mořský vlk, pakambala velká, mořský jazyk)		4-6	
	Masné ryby (bonito, makrela, lufara, parma, ančovičky)		2-4	
	Měkkýši		Vyčištěné a v pytlích	4-6
	Kaviár		Ve vlastním obalu, v hliníkových nebo plastových nádobách	2-3

"Čas skladování uvedený v tabulce je založen na skladovací teplotě -18 °C."

Ovoce a zelenina	Příprava	Nejdelší doba skladování (měsíce)
Fazole	Po umytí a nakrájení na malé kousky šokovým varem po dobu 3 minuty	10-13
Zelený hrách	Po vyloupení a umytí šokovým varem 2 minuty	10-12
Zelí	Po vyčištění šokovým varem 1 - 2 minuty	6-8
Mrkev	Po umytí a nakrájení na malé kousky šokovým varem po dobu 3-4 minuty	12
Pepř	Po odříznutí stonky, rozdělením na dvě části a oddělením semen vařením po dobu 2 - 3 minuty	8-10
Špenát	Po umytí a očištění šokovým varem 2 minuty	6-9
Pór	Po nasekaným a vyčištění šokovým varem 5 minut	6-8
Květák	Po oddělení listů a nakrájení jádra na kousky šokovým varem v troše citrónové vody po dobu 3 - 5 minut	10-12
Lilek	Po umytí a nakrájení na 2 cm kousky šokovým varem po dobu 4 minuty	10-12
Dýně	Po umytí a nakrájení na 2 cm kousky šokovým varem po dobu 2- 3 minuty	8-10
Hřiby	Zlehka osmahneme na oleji a vytlačíme na něm citron	2-3
Kukuřice	Očištěním a zabaláním jako palice nebo zrno	12
Jablka a hrušky	Po očištění a nakrájení šokovým varem po dobu 2-3 minuty	8-10
Meruňky a broskve	Rozdělíme na polovinu a vybereme pecky	4-6
Jahody a maliny	Po umytí a oloupání	8-12
Pečené ovoce	Přidáním 10% cukru do nádob	12
Švestky, třešně, višně	Po umytí a odstranění stopek	8-12

CS

"Čas skladování uvedený v tabulce je založen na skladovací teplotě -18 °C."

Mléčné výrobky.	Příprava	Nejdelší doba skladování (měsíce)	Podmínky skladování
Sýr (kromě sýra feta)	Umístěním fólie mezi nakrájené plátky	6-8	Může být ponechán v původním obalu na krátkodobé uskladnění. Na dlouhodobé skladování zabalte do alobalu nebo plastové fólie.
Máslo, margarín	Ve vlastním obalu	6	Ve vlastním obalu nebo v plastových nádobách

"Čas skladování uvedený v tabulce je založen na skladovací teplotě -18 °C."

Množství čerstvých potravin, které lze zmrazit na určitou dobu, je uvedeno na typovém štítku.

Části mrazáku Nastavení	Chladicí prostor Nastavení	Poznámky
-22°C	2°C	Toto je výchozí, doporučené nastavení. Toto nastavení se doporučuje, pokud je okolní teplota nižší než 30°C.

Podrobnosti o mrazičce

Podle normy IEC 62552 musí mít mrazička kapacitu pro zmrazení 4,5 kg potravin při teplotě -18°C nebo nižší při pokojové teplotě 25°C za 24 hodin na každých 100 litrů objemu mrazicího prostoru.

Potraviny mohou být zachovány po delší dobu pouze při teplotě do teploty -18 °C. Potravinu můžete udržovat čerstvé po dobu několika měsíců (v mrazičce na nebo pod teplotou -18 °C).

Potraviny které mají být zmrazeny nesmí přijít do kontaktu s již zmrazenými potravinami uvnitř mrazičky z důvodu zabránění jejich částečnému rozmrazení.

Zeleninu uvařte a vodu odfiltrujte pro prodloužení doby zmrazeného skladování. Po filtraci dejte jídlo do vzduchotěsných balení a umístěte jej v mrazičce. Banány, rajčata, hlávkový salát, celer, vařené vejce, brambory a podobné potraviny nezmrazujte. V případě, že jsou tyto potraviny zmrazeny, negativně to ovlivní jen jejich výživové hodnoty a konzumní vlastnosti. Nejedná se o hnilobu, která by ohrožovala lidské zdraví.

Umístění potravin

Police v mrazicím prostoru: Různé mražené potraviny jako maso, ryby, zmrzlina, zelenina atp.

Police v chladicím prostoru: Potraviny uvnitř hrnců, talíře s uzávěrem a obaly s uzávěrem, vejce (v uzavřeném obalu)

Poličky na dveřích chladicího prostoru: Malé a balené potraviny nebo nápoje

Crisper: Zelenina a ovoce

Příhrádka na čerstvé potraviny: Lahůdky (snídaně, masné výrobky spotřebované v krátkém čase)

6.3 Ostřejší

Příhrádka na zeleninu produktu je speciálně navržena tak, aby udržovala zeleninu čerstvou bez ztráty vlhkosti. Za tímto účelem je v prostoru pro zeleninu koncentrována cirkulace studeného vzduchu. V této příhradce skladujte

zeleninu a ovoce. Pro zajištění delšího skladování neumísťte listovou zeleninu vedle ovoce.

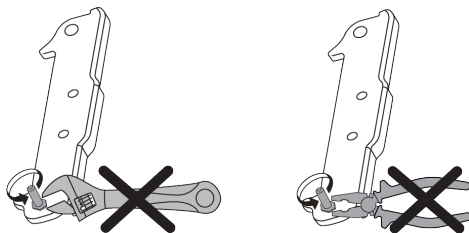
6.4 Oblast chladicího prostoru mléčných výrobků

Chladicí zásuvka

V Chladicí zásuvce lze dosáhnout nižších teplot. Tuto zásuvku používejte na lahůdkářské výrobky (salámy, klobásy atd.) a mléčné výrobky, které vyžadují chladnější skladovací podmínky, nebo na maso, kuřecí maso nebo ryby, které mají být rychle spotřebovány. V této zásuvce není vhodné skladovat ovoce a zeleninu.

6.5 Obrácení strany otevírání dveří

Strana otevírání dveří chladničky může být otočena podle místa, na které ji umístíte. Pokud to potřebujete udělat, vždy zavolejte nejbližší autorizovaný servis.



6.6 Upozornění na otevřené dveře

Systém upozornění na otevřené dveře chladničky se může lišit v závislosti na modelu.

Verze 1;

Pokud dveře výrobku zůstanou otevřené určitou dobu (od 60 s do 120 s), zazní zvukový výstražný signál; v závislosti na modelu výrobku se může zobrazit také vizuální výstražný signál (světelný záblesk). Pokud zavřete dveře zařízení nebo stisknete tlačítko na obrazovce zařízení, pokud takové je, výstražný zvuk se zastaví.

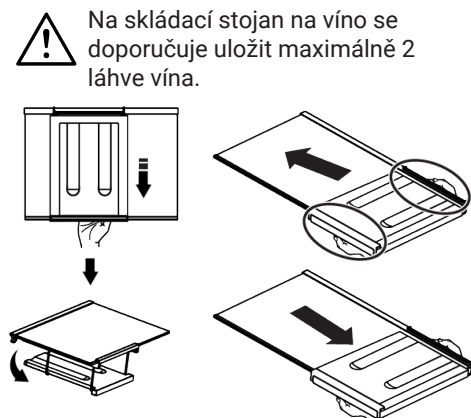
Verze 2;

Pokud dveře zařízení zůstanou otevřené určitou dobu (od 60 s do 120 s), zazní upozornění na otevřené dveře. Upozornění

na otevřené dveře se ozývá postupně. Nejprve se spustí zvukové varování. Pokud dveře stále nejsou zavřené, po 4 minutách se aktivuje vizuální upozornění (světelný záblesk). Upozornění na otevřené dveře se zpozdí o určitý čas (od 60 s do 120 s), když se stiskne libovolné tlačítko na obrazovce produktu, pokud takové je. Potom se proces začne znovu. Když jsou dveře zařízení zavřené, upozornění na otevřené dveře se zruší.

6.7 Skládací stojan na víno

V případě potřeby umožňuje uživateli uložit láhve s vínem. Chcete-li použít část stojanu, uchopte plastovou část a jemně ji stáhněte. Nyní můžete používat skládací stojan na víno.



7 Údržba a čištění

Nejprve si přečtěte „Bezpečnostní pokyny“!

- Před čištěním spotřebič odpojte od sítě.
- Prach na větrací mřížce na zadní straně výrobku by měl být odstraněn (bez otevření víka) nejméně jednou za rok. Čištění by mělo být prováděno suchým hadříkem.
- Dávejte pozor, aby se voda nedostala do pouzdra lampy a dalších elektrických součástí.
- Vyčistěte dvířka vlhkým hadříkem. Odstraňte veškerý obsah a vyjměte dveře a police. Zvedněte police dveří směrem

Chcete-li stojan na víno seskupit, nejprve vyjměte skleněnou polici z chladničky. Umístěte jej na skleněnou polici tak, že plastovou část protlačíte přes přední a zadní drážky, jak je znázorněno na obrázku. Výrobek bude připraven k použití se skládacím stojanem na víno.

Chcete-li odstranit skládací stojan na víno, nejprve odstraňte skleněný kryt z chladničky. Potom uchopte plastovou část a zatáhněte ji libovolným směrem. V případě potřeby můžete nyní výrobek používat bez skládacího stojanu na víno.

6.8 Výměna osvětlovací lampy

Při výměně žárovky/LED, která se používá k osvětlení v chladničce, zavolejte autorizovaný servis.

Lampa/y, použité v tomto zařízení není možné použít pro osvětlení domu. Účel použití tohoto světla je pomoci uživateli umístit potraviny do chladničky / mrazničky bezpečně a pohodlně.

nahoru a vyjměte je. Po vyčištění a vysušení je zasuňte zpět na místo shora dolů.

- K čištění vnějšího povrchu výrobku nebo chromovaných částí nikdy nepoužívejte vodu nebo čisticí prostředky obsahující chlór. Chlór způsobuje rez na těchto typech kovových povrchů.
- Abyste zabránili odlupování nebo deformaci otisků na plastové části, nepoužívejte ostré, abrazivní nástroje, mýdlo, čisticí prostředky pro domácnost, čisticí prostředky, benzín, leštadlo atd. K čištění použijte měkký hadřík s vlažnou vodou a osušte.

- U produktů bez technologie No Frost se na zadní stěně chladicího oddílu vytvoří kapky vody a až do tloušťky prstu mrazu. Nečistěte jej a absolutně nepoužívejte olej ani podobné látky.
- K čištění vnějšího povrchu výrobku používejte pouze mírně navlhčený hadřík z mikrovlákna. Houby a jiné typy čistících utěrek mohou způsobit poškrábání.
- Chcete-li vyčistit vnitřní povrch výrobku, umyjte všechny odnímatelné části jemným roztokem mýdla, vody a jedlé sody. Důkladně opláchněte a zcela osušte. Zabraňte vniknutí vody do světel a ovládacího panelu.
- Nepoužívejte ocet, alkohol ani jiné čisticí prostředky na bázi alkoholu na žádné vnitřní povrchy.

Vnější povrchy z nerezové oceli

Použijte neabrazivní čisticí prostředek z nerezové oceli a naneste jej měkkým hadříkem, který nepouští vlákna. Pro vyleštění jemně otřete povrch hadříkem z

mikrovlákna navlhčeným ve vodě a použijte suchou lešticí podložku. Vždy dodržujte zrno nerezové oceli.

Prevence špatných pachů

Při výrobě vašeho produktu se nepoužívají žádné látky, které by mohly způsobit zápach. Může však dojít k zápachu v důsledku nesprávného skladování potravin a nesprávného čištění vnitřního povrchu výrobku.

- Abyste tomuto problému zabránili, čistěte vodou z jedlé sody každých 15 dní.
- Potraviny skladujte v uzavřených nádobách, protože mikroorganismy uvolněné z otevřených potravin mohou způsobit nepříjemný zápach.
- Nikdy neskladujte prošlé nebo zkažené jídlo ve vašem produktu.

Ochrana plastových povrchů

Pokud se olej rozlije na plastové povrchy, okamžitě je vyčistěte teplou vodou, protože olej může poškodit povrch.

8 Řešení problémů

Nejdříve si přečtete "Bezpečnostní pokyny"! Než se obrátíte na servis, viz následující seznam. Může Vám to ušetřit čas i peníze. Tento seznam obsahuje časté stížnosti, které nejsou spojeny s vadným zpracováním nebo poškozením materiálu. Některé funkce uvedené v tomto dokumentu se nemusí vztahovat na váš produkt.

Pokud problém přetrvává i po provedení pokynů v této části, obraťte se na svého prodejce nebo na autorizovaný servis. Nepokoušejte se opravit produkt.

Chladnička nefunguje.

- Zástrčka není úplně nasazena. >>> Zapojte ji úplně do zásuvky.
- Pojistka připojená do zásuvky která napájí produkt nebo hlavní pojistka je spálená. >>> Zkontrolujte pojistku.

Kondenzace na boční stěně chladicího prostoru (MULTI ZÓNA, CHLADICÍ, KONTROLNÍ a FLEXI ZÓNA).

- Dveře se otevírají příliš často. >>> Dbejte na to, abyste dveře výrobku neotevírali příliš často.
- Prostředí je příliš vlhké. >>> Neinstalujte výrobek ve vlhkém prostředí.
- Potraviny obsahující tekutiny jsou uchovávány v neuzavřených nádobách. >>> Uchovávejte potraviny, které obsahují tekutiny v uzavřených nádobách.
- Dveře výrobku byly ponechány otevřené. >>> Nenechávejte dveře chladničky otevřeny po delší dobu.
- Termostat je nastaven na velmi nízkou teplotu. >>> Nastavte termostat na vhodnou teplotu.

Kompresor nepracuje.

- V případě náhlého výpadku proudu nebo vytažení napájecího kabelu a po jeho opětovném připojení tlak plynu v chladicím systému výrobku není

vyvážený, což spustí tepelný jistič kompresoru. Produkt se restartuje po přibližně 6 minutách. Když se výrobek po uplynutí této doby nerestartuje, obraťte se na servis.

- Je aktivní rozmrazování. >>> To je normální pro chladničku s plně automatickým rozmrazováním. Rozmrazování se provádí pravidelně.
- Produkt není zapojen do elektrické sítě >>> Ujistěte se, že napájecí kabel je zapojen.
- Nastavení teploty je nesprávné. >>> Zvolte odpovídající nastavení teploty.
- Není proud. >>> Produkt bude nadále fungovat normálně po obnovení napájení.

Provozní hluk chladničky se při používání zvyšuje.

- Provozní výsledky tohoto výrobku se mohou lišit v závislosti na změnách teploty okolního prostředí. To je normální a nejedná se o závadu.

Chladnička běží příliš často nebo příliš dlouho.

- Nový výrobek může být větší než ten předchozí. Větší výrobky budou pracovat po delší dobu.
- Teplota v místnosti může být vysoká. >>> Výrobek bude v místnosti s vyšší teplotou spuštěn po delší dobu.
- Výrobek mohl být zapojen pouze nedávno nebo v něm byly umístěny nové položky potravin. >>> Výrobek dosáhne nastavené teploty déle, když byl jen právě zapojen nebo do něj byly umístěny nové potraviny. To je normální.
- Do výrobku bylo v poslední době umístěno velké množství teplého jídla. >>> Nepokládejte horké jídlo do výrobku.
- Dveře byly často otevřeny nebo zůstaly otevřeny po delší dobu. >>> Teplý vzduch pohybující se uvnitř způsobí, že výrobek bude v provozu déle. Neotvírejte dveře chladničky příliš často.
- Dveře mrazničky nebo chladničky mohly zůstat pootvěvené. >>> Zkontrolujte, zda jsou dveře úplně zavřené.

- Výrobek může být nastaven na příliš nízkou teplotu. >>> Nastavte teplotu na vyšší stupeň a počkejte, až výrobek dosáhne nastavené teploty.
- Podložky dveří ledničky nebo mrazničky mohou být špinavé, opotřebované, rozbité nebo nesprávně nasazené. >>> Vyčistěte nebo vyměňte těsnění. Poškozené / roztrhané podložky dveří způsobí, že výrobek bude běžet delší dobu pro zachování aktuální teploty.

Teplota mražení je velmi nízká, ale teplota chladiče je dostačující.

- Teplota prostoru mrazničky je nastavena na velmi nízký stupeň. >>> Nastavte teplotu v mrazničce na vyšší stupeň a znovu zkontrolujte.

Teplota chlazení je velmi nízká, ale teplota mrazničky je dostačující.

- Teplota prostoru chladničky je nastavena na velmi nízký stupeň. >>> Nastavte teplotu v mrazničce na vyšší stupeň a znovu zkontrolujte.

Potraviny uchovávané v chladnějším zásuvek prostor jsou zmrazeny.

- Teplota prostoru chladničky je nastavena na velmi nízký stupeň. >>> Nastavte teplotu v mrazničce na vyšší stupeň a znovu zkontrolujte.

Teplota v chladničce nebo v mrazničce je příliš vysoká.

- Teplota prostoru chladničky je nastavena na velmi vysoký stupeň. >>> Nastavení teploty chladičích prostorů má vliv na teplotu v mrazicím prostoru. Počkejte, až teplota příslušných částí dosáhne dostatečnou úroveň změnou teploty chladičích nebo mrazicích prostorů.
- Dveře byly často otevřeny nebo zůstaly otevřeny po delší dobu. >>> Neotvírejte dveře chladničky příliš často.
- Dveře mohou být pootvěvené. >>> Zcela zavřete dveře.
- Výrobek mohl být zapojen pouze nedávno nebo v něm byly umístěny nové položky potravin. >>> To je normální.

Výrobek dosáhne nastavenou teplotu déle, když byl jen právě zapojen nebo do něj byly umístěny nové potraviny.

- Do výrobku bylo v poslední době umístěno velké množství teplého jídla. >>> Nepokládejte horké jídlo do výrobku.

Třese se nebo vydává hluk.

- Povrch není rovný nebo odolný >>> Pokud se výrobek při pomalém pohybu třese, upravte stojany, abyste výrobek vyvážili. >>> Ujistěte se také, že podlaha je dostatečně odolná k tomu, aby unesla produkt.
- Všechny položky umístěné na výrobku může způsobit hluk. >>> Odstraňte všechny položky umístěné na výrobku.
- Výrobek vytváří hluk tekoucí, stříkající kapaliny apod.
- Princip fungování tohoto výrobku je založen na toku kapalin a plynu. >>> To je normální a nejedná se o závadu.

Z výrobku zní zvuk jako vanoucí vítr.

- Výrobek pro proces chlazení používá ventilátor. To je normální a nejedná se o závadu.

Na vnitřních stěnách výrobku se vytvořil kondenzát.

- Horké nebo vlhké počasí zvýší námrazu a kondenzaci. To je normální a nejedná se o závadu.
- Dveře byly často otevřeny nebo zůstaly otevřeny po delší dobu. >>> Neotvírejte dveře příliš často, pokud zůstaly otevřené, zavřete je.
- Dveře mohou být pootevřené. >>> Zcela zavřete dveře.

Vytváří se kondenzát na vnější straně výrobku nebo mezi dveřmi.

- Okolní prostředí může být vlhké, je to naprosto normální ve vlhkém počasí. >>> Kondenzace se rozptýlí, když se sníží vlhkost.

Interiér zapáchá.

- Produkt není pravidelně čištěn. >>> Pravidelně čistěte vnitřek pomocí houbičky, teplé vody a sycené vody.
- Některé balení a obalové materiály mohou způsobit zápach. >>> Používejte balení a obalové materiály bez zápachu.
- Potraviny byly umístěny v neuzavřených baleních. >>> Uchovávejte potraviny v uzavřených baleních. Mikroorganismy se mohou šířit z neuzavřených potravin a způsobovat nepříjemný zápach.
- Z výrobku odstraňte všechny potraviny se zašlým datem spotřeby a zkažené potraviny.

Dveře se nezavírají.

- Balíčky s potravinami mohou blokovat dveře. >>> Přemístěte předměty blokuující dveře.
- Produkt nestojí v zcela svislé poloze na zemi. >>> Nastavte stojany pro uvedení výrobku do svislé polohy.
- Povrch není rovný nebo odolný >>> Ujistěte se, že povrch je rovný a dostatečně odolný, aby unesl výrobek.

Příhrádka (Crisper) je zaseknutá.

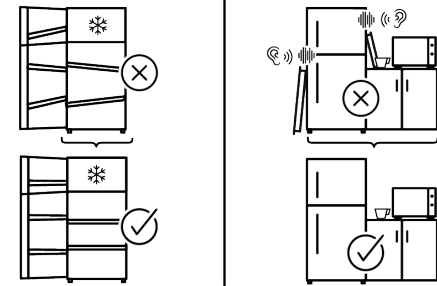
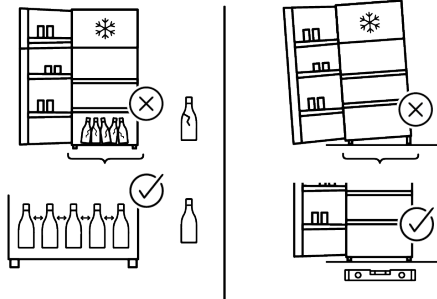
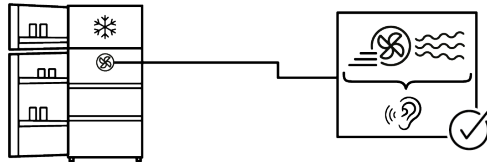
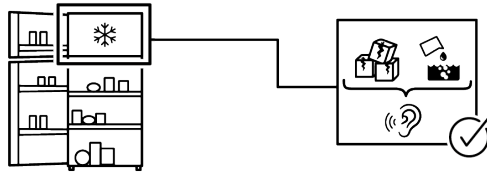
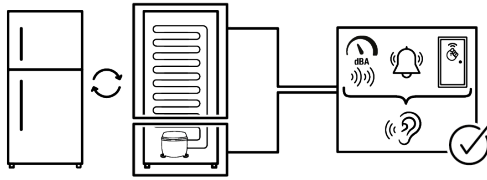
- Potraviny mohou být v kontaktu s horní částí zásobníku. >>> Znovu uspořádejte potraviny v šuplíku.

Teplota na povrchu výrobku.

- Během provozu vašeho výrobku může být mezi dvěma dveřmi, na bočních panelech a na zadní části mřížky pozorována vysoká teplota. Je to normální a nevyžaduje to údržbu.

Ventilátor pokračuje v provozu i po otevření dveří.

- Ventilátor může pokračovat v činnosti, když jsou dveře mrazničky otevřené. Pokud problém přetrvává i po provedení pokynů v této části, obraťte se na svého prodejce nebo na autorizovaný servis. Nepokoušejte se opravit produkt. To je normální.



UYLOUČENÍ ODPOVĚDNOSTI

Některé (jednoduché) poruchy může koncový uživatel adekvátně vyřešit bez jakýchkoli bezpečnostních rizik nebo nebezpečného použití, pokud se tyto chyby opraví v mezích stanovených limity a v souladu s následujícími pokyny (viz část „Samoprava“).

Proto, pokud není v níže uvedené části „Samoprava“ povoleno něco jiného, opravy budou adresovány registrovaným profesionálním opravám, a z důvodu předcházení problémům s bezpečností. Registrovaný profesionální opravář je profesionální opravář, jemuž výrobce udělil přístup k pokynům a seznamu náhradních dílů tohoto produktu v souladu s metodami popsány v legislativních aktech podle směrnice 2009/125/ES.

Ovšem záruční opravy může provádět pouze ten servis (tedy oprávněná odborná opravna), jehož telefonní číslo naleznete v návodu/v záručním listě nebo získáte u svého autorizovaného prodejce.

Upozorňujeme tedy, že opravy provedené odbornými servisy (které nejsou společností Whirlpool oprávněny) vedou k porušení záruky.

Samooprava

Koncový uživatel si může sám opravit výhradně následující náhradní díly: kliky dveří, závěsy dveří, zásobníky, koše a těsnění dveří (aktualizovaný seznam je k dispozici na <https://parts-selfservice.europeanappliances.com> od 1. března 2021).

Kromě toho, aby se zajistila bezpečnost výrobku a předešlo se riziku vážného poranění, musí být tato samooprava provedena podle pokynů uvedených v návodu k použití pro samoopravu nebo pokynů dostupných na stránce <https://parts-selfservice.europeanappliances.com>. V zájmu vaší bezpečnosti odpojte výrobek od elektrické sítě dříve, než se pokusíte o vlastní opravu.

Opravy nebo pokusy o opravu provedené koncovými uživateli u dílů, které nejsou součástí tohoto soupisu, nebo které nejsou v souladu s pokyny v návodu pro vlastní opravy nebo s pokyny, které jsou k dispozici na <https://parts-selfservice.europeanappliances.com>, , mohou vést ke vzniku bezpečnostních rizik, která nespádají do odpovědnosti společnosti Whirlpool, a vedou k propadnutí záruky na výrobek.

Proto se důrazně doporučuje, aby se koncoví uživatelé zdrželi pokusů o provedení oprav, které nespádají do uvedeného seznamu náhradních dílů, a v takovém případě kontaktujte autorizované profesionální opravny nebo registrované profesionální opravny. Naopak, takové pokusy koncových uživatelů mohou způsobit problémy s bezpečností a poškodit produkt a následně způsobit požár, vytopení, elektrický zásah a vážné zranění osob.

Například, ale ne výlučně, následující opravy musí být adresovány autorizovaným odborným servisem nebo registrovaným odborným servisem: kompresor, chladicí okruh, hlavní deska, deska měniče, deska displeje atp.

Výrobce/prodávající nemůže být v žádném případě odpovědný za případ, kdy koncoví uživatelé nedodrží výše uvedená ustanovení.

Dostupnost náhradních dílů pro chladničku, kterou jste si zakoupili, je 10 let. Během tohoto období budou k dispozici originální náhradní díly pro správný provoz chladničky. Minimální záruční doba na vámi zakoupenou ledničku je 24 měsíců.

Tento výrobek je vybaven světelným zdrojem energetické třídy "G".

Světelný zdroj v tomto výrobku může vyměnit pouze odborný servis.

Najskôr si prečítajte tento návod!

Vážení zákazníci

Ďakujeme, že ste si vybrali tento výrobok .

Zaregistrujte svoje výrobky na stránke www.register10.eu





Boli by sme radi, keby ste dosiahli optimálnu účinnosť tohto vysoko kvalitného výrobku, ktorý bol vyrobený pomocou najmodernejších technológií. Pred použitím výrobku si preto pozorne prečítajte tento návod a všetku dodanú dokumentáciu.

Dbajte na všetky informácie a varovania uvedené v používateľskej príručke. Týmto spôsobom budete chrániť seba a svoj výrobok pred možnými nebezpečenstvami. Uschovajte si tento návod na obsluhu. Priložte túto príručku k výrobku, ak ho odovzdáte niekomu inému.

V užívateľskej príručke a na výrobku sú používané nasledujúce symboly:



Prečítajte si užívateľskú príručku.


 ENERGY 	Informácie o modeli uložené v databáze výrobkov sa dajú získať zadáním nasledujúcej webovej stránky a vyhľadáním identifikátora vášho modelu (*), ktorý je uvedený na energetickom štítku.
SUPPLIER'S NAME	MODEL IDENTIFIER → (*)
	
	https://eprel.ec.europa.eu/

Obsah

1 Pokyny na ochranu životného prostredia	66
1.1 Likvidácia obalových materiálov ..	66
2 Vaša chladnička	66
3 Inštalácia	66
3.1 Správne miesto pre inštaláciu	66
3.2 Pripevnenie plastových klinov	67
3.3 Nastavenie nožičiek	67
3.4 Výstraha pred horúcim povrchom	67
4 Prevádzka spotrebiča.....	67
5 Príprava	67
5.1 Čo urobiť pre úsporu energie	67
5.2 Prvé uvedenie do prevádzky	68
5.3 Klimatická trieda a definície	69
6 Používanie vášho spotrebiča.....	70
6.1 Ovládací panel produktu	70
6.1.1 High Temperature Alarm - Alarm vysokej teploty	72
6.2 Ukladanie potravín vo vašom produkte.....	72
6.3 Ostrejšie	77
6.4 Oblasť chladiaceho priestoru mliečnych výrobkov.....	77
6.5 Obrátenie strany otvárania dverí ..	77
6.6 Upozornenie na otvorené dvere....	77
6.7 Skladací stojan na víno	78
6.8 Výmena osvetľovacej lampy.....	78
7 Údržba a čistenie	78
8 Odstraňovanie problémov	79

1 Pokyny na ochranu životného prostredia

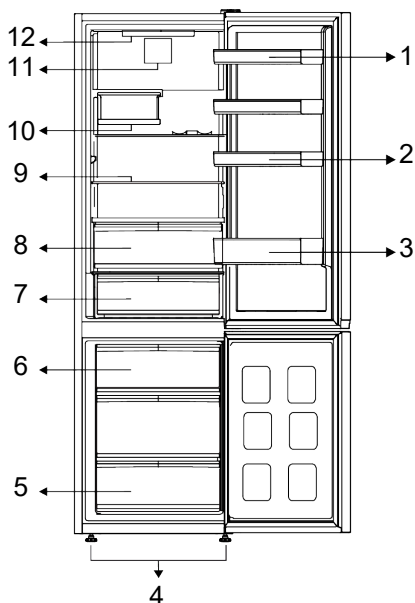
1.1 Likvidácia obalových materiálov

Obalový materiál je recyklovateľný a je označený recyklačným symbolom .

Jednotlivé časti obalu sa preto musia likvidovať zodpovedne a v plnom súlade s predpismi miestnych orgánov, ktoré upravujú likvidáciu odpadu.

2 Vaša chladnička

SK



- | | |
|----------------------------------|------------------------------|
| 1 * Nastaviteľná dverová polička | 2 * Držiak na vajcia |
| 3 * Polica na fľaše | 4 * Nastaviteľné predné nohy |
| 5 * Mraziaci priestor | 6 * Držiak na ľad |
| 7 * Chladiaca zásuvka | 8 * Chladiaca zásuvka |
| 9 * Nastaviteľné police | 10 * Skladací kôš na víno |
| 11 * Ventilátor | 12 * Osvetľovacia lampička |

***Voliteľné:** Obrázky v tejto užívateľskej príručke sú schematické a nemusia sa presne zhodovať s vaším produktom. Ak

vaš výrobok neobsahuje príslušné časti, tieto informácie sa vzťahujú na ostatné modely.

3 Inštalácia

Najprv si prečítajte „Bezpečnostné pokyny“!

3.1 Správne miesto pre inštaláciu

Pre inštaláciu spotrebiča sa obráťte na autorizovaný servis. Pre prípravu spotrebiča pre inštaláciu vyhľadajte informácie v uží-

vateľskej príručke a uistite sa, že sú k dispozícii požadované elektrické a vodovodné nástroje. Ak nie, pre usporiadanie týchto nástrojov podľa potreby sa obráťte na elektrikára a vodoinštalatéra.

- Pre zabránenie vibráciám umiestnite výrobok na rovný povrch.
- Umiestnite výrobok aspoň 30 cm od radiátorov, pecí a podobných tepelných zdrojov a aspoň 5 cm od elektrických rúr.
- Pri umiestnení dvoch chladničiek v priľahlej pozícii, medzi dvoma jednotkami nechajte vzdialenosť najmenej 4 cm.
- Výrobok uchovávajte mimo dosahu priameho slnečného svetla a na suchom mieste.
- Váš výrobok pre svoje efektívne fungovanie vyžaduje dostatočnú cirkuláciu vzduchu. Ak výrobok umiestnite do výklenku, nezabudnite ponechať medzi výrobkom a stropom, zadnou stenou a bočnými stenami voľný priestor aspoň 5 cm.
- Skontrolujte, či sa komponent na zaistenie voľného priestoru voči zadnej stene nachádza na svojom mieste (ak sa dodáva s výrobkom).
- Ak komponent nie je k dispozícii, alebo ak sa stratil či spadol, umiestnite výrobok tak, aby medzi zadnou stenou výrobkov a stenou miestnosti zostal voľný priestor najmenej 5 cm. Voľný priestor vzadu je dôležitý pre efektívnu prevádzku výrobku.

3.2 Pripevnenie plastových klinov

Kondenzátor chladničky sa nachádza v zadnej časti. Aby sa minimalizovala spotreba energie a zvýšila energetická účinnosť, horná a dolná časť kondenzátora sa musí

4 Prevádzka spotrebiča

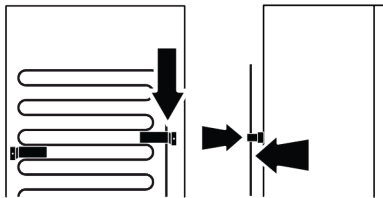
Najprv si prečítajte „Bezpečnostné pokyny“!

- Výrobok sa používa iba na skladovanie potravín.
- Ak nebudete doma (napr. dovolenka) a nebudete dlhšiu dobu používať ľcematic alebo dávkovač vody, vypnite ventil vody. V opačnom prípade môže dôjsť k úniku vody.

5 Príprava

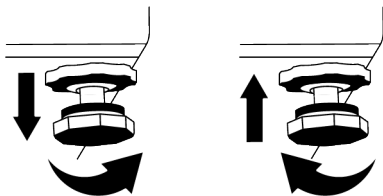
Najprv si prečítajte „Bezpečnostné pokyny“!

stiahnuť dozadu a zaistiť tak, ako je znázornené na obrázku. Keď sa kondenzátor potiahne dozadu, konzoly sa zaistia a poloha kondenzátora sa zaistí.



3.3 Nastavenie nožičiek

Ak výrobok nie je v rovnovážnej polohe, nastavte predné nastaviteľné nohy ich otáčaním smerom doprava alebo doľava.



3.4 Výstraha pred horúcim povrchom

Bočné steny vášho produktu sú vybavené rúrkami chladenia, ktoré vylepšujú chladiaci systém. Cez tieto povrchy môže tiecť vysokotlaková kvapalina, ktorá môže spôsobiť ohrev bočných stien. Je to normálne a nevyžaduje to údržbu.

Odpojenie výrobku od siete

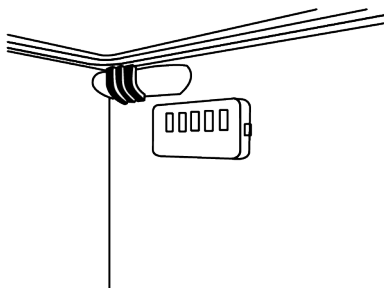
- Odstráňte z neho jedlo, z dôvodu zabránenia vzniku zápachu,
- Počkajte, kým sa ľad roztopí, vyčistite interiér a nechajte ho vyschnúť, dvere nechajte otvorené, aby sa nepoškodili vnútorné plasty telesa.

5.1 Čo urobiť pre úsporu energie

- Tento chladiaci spotrebič nie je určený na používanie ako vstavaný spotrebič.

- Pri vkladaní potravín ponechajte v chladničke dostatok priestoru, aby bola zabezpečená dostatočná cirkulácia vzduchu na chladenie.
- Pretože horúci a vlhký vzduch sa nedostane priamo do vášho výrobku, keď nie sú dvierka zatvorené, výrobok sa optimalizuje v existujúcich podmienkach tak, aby jedlo vo vnútri bolo bezpečne chránené. Za týchto okolností budú funkcie a súčasti, ako sú kompresor, ventilátor, ohrievač, rozmrazovač, osvetlenie, displej atď., pracovať podľa potrieb s minimálnou spotrebou energie.
- V prípade, že je k dispozícii viacero možností, sklenené police musia byť umiestnené tak, aby neboli blokované výstupy vzduchu na zadnej stene a najlepšie tak, aby výstupy vzduchu zostali pod sklennou policou. Táto kombinácia môže pomôcť zlepšiť distribúciu vzduchu a energetickú účinnosť.
- Pri skladovaní dôrazne odporúčame použitie spodnej zásuvky.
- Na dosiahnutie optimálneho výkonu je možné použiť funkciu rýchleho zmrazenia (ak je k dispozícii), a to 24 hodín pred vložením čerstvých potravín do mrazničky.
- Vo väčšine prípadov stačí funkciu rýchleho zmrazovania 24 hodín po vložení čerstvých potravín do mrazničky. Po určitom čase sa funkcia rýchleho zmrazovania automaticky deaktivuje.
- Pri zmrazovaní malého množstva potravín možno funkciu rýchleho zmrazovania po určitom čase deaktivovať, aby sa zabezpečila úspora energie.
- V závislosti na funkciách tohto výrobku; rozmrazovanie zmrazených potravín v chladnejšom priestore zaistí úsporu energie a zachovanie kvality potravín.
- Ak chcete do mraziaceho priestoru chladničky vložiť maximálne množstvo potravín, treba vybrať horné zásuvky a potraviny umiestniť na drôtené/sklenné police.

- Umiestnite potraviny podľa nasledujúceho obrázka, pričom dodržujte vzdialenosť od snímača teploty chladiaceho priestoru. Ak sú v kontakte so snímačom, môže sa zvýšiť spotreba energie spotrebiča.



- Ukladajte potraviny do chladiaceho priestoru alebo chladiaceho priečinku podľa správnych skladovacích podmienok, aby ste ušetrili energiu.
- Balenia potravín nesmú byť v priamom kontakte so snímačom teploty umiestneným v mraziacom priestore.

5.2 Prvé uvedenie do prevádzky

Pred použitím výrobku sa uistite, že ste vykonali potrebné prípravy v súlade s pokynmi v častiach „Bezpečnostné pokyny“ a „Inštalácia“.

- Pred použitím výrobku počkajte aspoň 2 hodiny, aby sa zabezpečila úplná účinnosť chladenia.
- Výrobok nechajte v prevádzke bez toho, aby ste doň vložili akékoľvek potraviny počas 6 hodín, a dvierka výrobku by mali byť čo najviac zatvorené.
- Zmena teploty spôsobená otvorením a zatvorením dvierok počas používania výrobku môže bežne viesť ku kondenzácii na dverách/policiach a sklenných nádobách umiestnených vo výrobku.
- Keď sa kompresor zapne, budete počuť zvuk. Je normálne, že výrobok vydáva hluk, aj keď kompresor nie je v prevádzke, pretože v chladiacom systéme sa môže stláčať kvapalina a plyn.
- Je normálne, že predné okraje výrobku sú teplé. Tieto oblasti sú určené na zahrievanie, aby sa zabránilo kondenzácii

- Pri niektorých modeloch sa panel indikátora automaticky vypne po 1 minúte po zatvorení dverí. Znovu sa aktivujú keď sa dvere otvoria alebo po stlačení tlačidla.

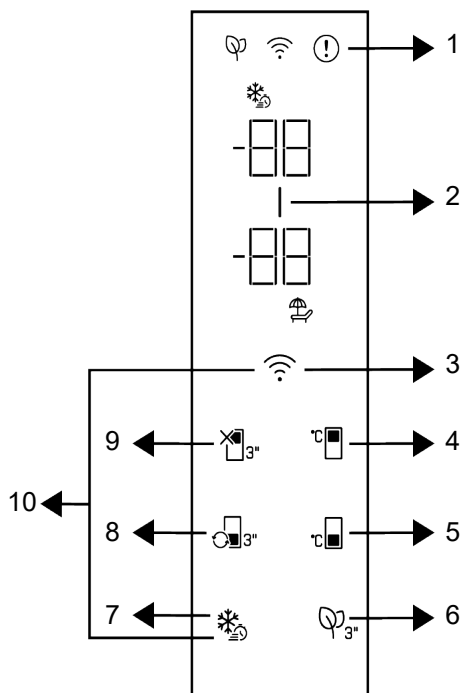
5.3 Klimatická trieda a definície

Pozrite si klimatickú triedu na typovom štítku zariadenia. Podľa klimatickej triedy sa na vaše zariadenie vzťahuje jedna z nasledujúcich informácií.

- **SN:** Dlhodobé mierne podnebie: Toto chladiace zariadenie je určené na používanie pri teplotách okolia od 10 °C do 32 °C.
- **N:** Mierne podnebie: Toto chladiace zariadenie je určené na používanie pri teplotách okolia od 16 °C do 32 °C.
- **ST:** Subtropické podnebie: Toto chladiace zariadenie je určené na používanie pri teplotách okolia od 16 °C do 38 °C.
- **T:** Tropické podnebie: Toto chladiace zariadenie je určené na používanie pri teplotách okolia od 16 °C do 43 °C.

6 Používanie vášho spotrebiča

6.1 Ovládací panel produktu



1 * Kontrolka poruchového stavu

3 *Bezdrôtové tlačidlo

5 * Tlačidlo nastavenia teploty mraziacej časti

7 * Tlačidlo rýchleho zmrazenia

9 * Funkcia vypnutia chladiaceho priestoru (Dovolenka)

2 * Kontrolka úspory energie (displej vypnutý)

4 * Tlačidlo nastavenia teploty chladiaceho priestoru

6 * Tlačidlo modulu dezodorizéra

8 * Tlačidlo premeny priehradky

10 * Tlačidlo na obnovenie nastavení bezdrôtového pripojenia

Najprv si prečítajte „Bezpečnostné pokyny“! Pri používaní produktu vám budú pomáhať zvukové a vizuálne funkcie indikačného panela.

***Voliteľné:** Zobrazené funkcie sú voliteľné, môžu existovať rozdiely v tvare a umiestnení funkcií, ktoré sa nachádzajú na paneli indikátorov vášho spotrebiča.

1. Kontrolka poruchového stavu

Táto kontrolka bude aktívna, keď vaša chladnička nedokáže dostatočne chladiť alebo v prípade chyby snímača. Na ukazovateli teploty Mraziacej časti sa zobrazí „E“ a na ukazovateli teploty Chladiacej časti sa zobrazia čísla ako 1,2,3 Tieto čísla na indikátore poskytujú autorizovanej službe in-

formácie o chybe, ku ktorej došlo. Keď naložíte teplé jedlo do mraziacej časti alebo ak ponecháte dvere otvorené dlhší čas, môže sa zobrazíť výkričník. Nejde o chybu, toto varovanie sa odstráni, keď potraviny vychladnú alebo stlačíte ľubovoľné tlačidlo.

2. Kontrolka úspory energie (displej vypnutý)

Keď dvierka produktu nie sú po určitý čas otvorené alebo zatvorené, automaticky sa aktivuje funkcia úspory energie a rozsvieti sa symbol úspory energie. Keď je funkcia úspory energie aktívna, všetky symboly na displeji okrem symbolu úspory energie budú vypnuté. Ak je funkcia úspory energie aktívna, stlačenie ľubovoľného tlačidla alebo otvorenie dvierok deaktivuje funkciu úspory energie a signály na displeji sa vrátia do normálu. Funkcia úspory energie je funkcia aktivovaná od výroby a nemožno ju zrušiť.

3. Bezdrôtové tlačidlo

Toto tlačidlo sa používa na bezdrôtové pripojenie k vášmu prístroju prostredníctvom mobilnej aplikácie HomeWhiz. Ak je tlačidlo stlačené dlho (3 sekundy), symbol bezdrôtového pripojenia na displeji/indikátore bude pomaly blikať (v 0,5-sekundových intervaloch). Týmto spôsobom sa na produkte inicializuje domáca sieť. Po dosiahnutí bezdrôtového pripojenia s produktom, symbol bezdrôtového pripojenia nepretržite svieti. Stlačením tohto tlačidla môžete aktivovať/deaktivovať pripojenie po dokončení prvého nastavenia. Symbol bezdrôtového pripojenia bude blikať rýchlo (v intervaloch 0,2 sekundy), kým sa spojenie nenadviaže. Keď je pripojenie aktívne, symbol bezdrôtového pripojenia nepretržite bliká. Ak sa spojenie nedá nadviazať dlhšiu dobu, skontrolujte nastavenia spojenia a pozrite si časť „Riešenie problémov“ v používateľskej príručke. Na bezdrôtové pripojenie použite aplikáciu HomeWhiz. Kroky inštalácie sú popísané v aplikácii v priebehu inštalácie. Do aplikácie môžete vstúpiť prečítaním QR kódu dostupného na štítku HomeWhiz na

produkte. Aplikáciu môžete získať v obchode App Store pre zariadenia so systémom IOS alebo v obchode Play pre zariadenia so systémom Android. Podrobnosti nájdete na adrese <https://www.homewhiz.com/>.

4. Tlačidlo nastavenia teploty chladiaceho priestoru

Umožňuje nastavenie teploty pre oddelenie chladenia. Stlačením tlačidla môžete nastaviť teplotu v chladiacom priestore na 8°C, 7°C, 6°C, 5°C, 4°C, 3°C, 2°C a 1°C.

5. Tlačidlo nastavenia teploty mraziacej časti

Nastavenie teploty sa vykonáva pre mraziaci priestor. Stlačením tlačidla môžete nastaviť teplotu v mraziacom priestore na -18 °C, 19°C, -20 °C, -21 °C, -22 °C, -23 °C a -24 °C.

6. Tlačidlo modulu dezodorizéra

Stlačením tohto tlačidla na 3 sekundy aktivujete/deaktivujete funkciu dezodorizéra. Keď je funkcia dezodorizéra aktívna, ikonka modulu dezodorizéra na príslušnom tlačidle svieti. Keď je funkcia aktívna, modul dezodorizátora bude pravidelne v činnosti.

7. Tlačidlo rýchleho zmrazenia

Keď stlačíte tlačidlo rýchleho zmrazenia, rozsvieti sa symbol rýchleho zmrazenia a aktivuje sa funkcia rýchleho zmrazenia. Teplota v mraziacom priestore je nastavená na -27 °C. Opätovným stlačením tlačidla funkciu zrušíte. Funkcia rýchleho zmrazenia sa zruší automaticky. Pre zmrazenie veľkého množstva čerstvých potravín, stlačte tlačidlo Rýchleho zmrazovania pred vložením potravín do mraziaceho priestoru.

8. Tlačidlo výmeny priehradky

Stlačením Tlačidla výmeny priehradky po dobu 3 sekundy, mraziaci priestor sa bude prepínať medzi režimami chladenia, vypnutia a mrazenia. Ak je v prevádzke ako chladiaci priestor, teplota sa nastaví na 4 °C. V prípade režimu VYPNUTÉ sa na ukazovateli teploty oddielu zobrazí „-“.

9. Funkcia Vypnutia chladiaceho priestoru (Dovolenka)

Stlačením tlačidla na 3 sekundy aktivujete funkciu dovolenky. Je aktivovaný prázdninový režim a symbol dovolenky () svieti. Na ukazovateli teploty chladiaceho priestoru sa zobrazí výraz "- -" a chladiaci priestor nevykonáva aktívnu chladiacu činnosť. Keď je táto funkcia aktívna, neodporúča sa skladovať potraviny v chladiacom priestore. Ostatné oddelenia pokračujú v ochladzovaní podľa predtým nastavenej teploty. Opätovným stlačením tlačidla na 3 sekundy túto funkciu zrušíte.

10. Tlačidlo na obnovenie nastavení bezdrôtového pripojenia

Ak chcete resetovať nastavenia bezdrôtového pripojenia, stlačte súčasne na 3 sekundy tlačidlá Rýchleho zmrazenia a Bezdrôtového pripojenia. Všetky predtým zaznamenané informácie o používateľovi sa odstránia z produktu, kde sa nastavenia bezdrôtového pripojenia resetujú / obnovia na pôvodné hodnoty z výroby.

6.1.1 High Temperature Alarm - Alarm vysokej teploty

Na displeji chladničky blikajú nastavené hodnoty "- -" a spustí sa alarm, ak je mraziaci priestor príliš teplý. K tomu môže dôjsť, ak sa teplota mrazničky zvýši v dôsledku výpadku elektrického prúdu. Najvyššia teplota v priestore mrazničky sa zobrazuje, kým nestlačíte akékoľvek tlačidlo. "Ak má displej elektronickú obrazovku, zobrazí sa najvyššia skutočne dosiahnutá teplota." Ak nie, bliká iba "- -" a aktivujú sa zvuky. Ak chcete deaktivovať alarm, stlačte ľubovoľné tlačidlo displeja.

Nastavenie teploty je možné nastaviť medzi 1-8 °C v chladiacom priestore a medzi -24 a -18 °C v mraziacom priestore. Nastaviteľné hodnoty teploty sa môžu v rámci týchto rozsahov líšiť v závislosti od špecifikácií produktu.

6.2 Ukladanie potravín vo vašom produkte

Ukladanie potravín do chladiaceho priestoru a chladiaceho priečinku

- Ak sa dvere priehradky často otvárajú a zatvárajú a zostávajú dlho otvorené, teplota v priehradke sa výrazne zvýši, čo môže znížiť životnosť potravín a spôsobiť ich znehodnotenie.
- Aby nedošlo k zmene zápachu a chuti, potraviny by sa mali skladovať v uzavretých nádobách.
- Ak chcete dosiahnuť lepšie a homogénnejšie chladenie, umiestnite potraviny oddelene tak, aby nimi mohol prúdiť studený vzduch.
- Zabezpečte prúdenie vzduchu ponechaním priestoru medzi potravinami a vnútornou stenou. Ak potraviny opriete o zadnú stenu, môžu zamrznúť.
- Uvarené teplé jedlá pred uložením do chladničky schlaďte na izbovú teplotu. Potom môžete vlažný pokrm umiestniť do spodných políc chladničky. Teplé potraviny umiestnite ďalej od potravín podliehajúcich skaze.
- Dávajte pozor najmä na to, aby ste nemiešali potraviny predávané ako mrazené s čerstvými potravinami.
- Rozmrazte svoje zmrazené potraviny v chladiacom priečinku. Týmto spôsobom môžete ochladiť chladiaci priečinkov pomocou zmrazených potravín a ušetriť energiu.
- Skladovanie nezrelého tropického ovocia (mango, melóny, papája, banány, ananás) v chladničke môže urýchliť proces dozrievania. To sa neodporúča, pretože to spôsobí skrátenie času skladovania.
- Cibuľu, cesnak, zázvor a inú koreňovú zeleninu skladujte v tmavých a chladných priestoroch, nie v chladničke.
- Ak zistíte, že sa v chladničke pokazila nejaká potravina, vyhoďte ju a vyčistite príslušenstvo, ktoré s ňou prišlo do kontaktu.

- Aby ste jedlá, ako sú polievky a dusené jedlá, ktoré sa varia vo veľkých hrncoch, rýchlo ochladili, môžete ich dať do chladničky tak, že ich rozdelíte do vlastných plytkých nádob.
- Nebalené potraviny umiestnite mimo vaje.
- Ovocie a zeleninu skladujte oddelene a jednotlivé druhy skladujte spolu (napríklad jablká s jablkami, mrkvu s mrkvou).
- Zelenú zeleninu vyberte z plastového vrečka a po zabalení do papierového uteráka alebo sušiacej utierky ju vložte do chladničky. Ak tento typ potravín pred uložením do chladničky umyjete, nezabudnite ich vysušiť.
- Vlhké prostredie a zároveň prúdenie vzduchu vytvoríte tak, že ovocie a zeleninu, ktoré sú náchylné na vysychanie, budete uchovávať v perforovaných alebo neuzavretých plastových vreckách.
- Ak je váš výrobok (v tabuľke odporúčaných nastavených hodnôt) nastavený na uvedené nastavené hodnoty, potraviny si

okrem prípadov, keď sú v prostredí extrémne okolnosti, zachovávajú svoju čerstvosť dlhší čas v chladiacom priečinku, aj v mraziacom priečinku.

- Neuchovávajú v chladiacom priečinku zeleninu citlivú na chlad, ako sú listová zelenina, paradajky a uhorky. Ak potrebujete použiť zásuvky chladiaceho priečinku na skladovanie zeleniny, uistite sa, že ovládací panel vašej chladničky je nastavený na 5°C alebo teplejšie.

Ukladanie potravín v Chladiacej priehradke

V chladiacom priečinku sa teplota skladovaných potravín môže pohybovať medzi +3 °C a -3 °C. Teplota v chladiacom priečinku môže klesnúť pod 0 °C, čo nie je vhodné na skladovanie čerstvého ovocia a zeleniny. Ak potrebujete uložiť čerstvé potraviny do chladiacich zásuviek, uistite sa, že nastavíte teplotu chladničky na 5°C alebo vyššiu.

Ukladajte potraviny na rôzne miesta podľa ich vlastností:	
Potraviny	Miesto
Vajce	Dverová polica
Mliečne výrobky (maslo, syr)	Ak je k dispozícii, nulový stupeň (pre raňajkové potraviny) priehradka / chladiaci priečinnok
Ovocie, zelenina a zeleň	Priehradka na ovocie a zeleninu, nádoba na ovocie a zeleninu (Crisper) alebo; V priehradke na čerstvé potraviny, v zásuvke na zeleninu alebo v zásuvke Everfresh+ (ak je k dispozícii), za predpokladu, že chladnička je nastavená na teplotu nad 5°C
Čerstvé mäso, hydina, ryby, klobásy atď. Varené potraviny	Ak je k dispozícii, nulový stupeň (pre raňajkové potraviny) priehradka / chladiaci priečinnok
Potraviny pripravené na podávanie, balené výrobky, konzervované potraviny a uhorky	Horné police alebo dverová polica
Nápoje, fľaše, korenie a občerstvenie	Dverová polica

Ukladanie potravín v mraziacom priestore

- Funkciu rýchleho zmrazovania môžete aktívovať 4-6 hodín pred funkciou zmrazovania a vykonať rýchlejšie chladenie.
- Teplé pokrmy pred vložením do mraziaceho priestoru zohrejte na izbovú teplotu.

- Potraviny, ktoré sa majú zmraziť, rozdeľte na porcie s veľkosťou, ktorá je možná konzumovať, a zmrazte ich v samostatných balíčkoch.
- Pred vložením potravín do mrazničky sa odporúča ich zabalenie.

- Aby ste zabránili uplynutiu doby skladovania, napíšte na obal dátum, čas a názov výrobku podľa doby skladovania rôznych potravín.
- Potraviny, ktoré ste rozmrazili, rýchlo skonzumujte. Rozmrazené potraviny sa nedajú znova zmraziť, pokiaľ nie sú tepelne spracované. Po rozmrazení nie je bezpečné konzumovať opätovne zmrazené čerstvé potraviny bez tepelnej úpravy.
- Pri zmrazovaní čerstvých potravín ich nedávajte do kontaktu s už zmrazenými potravinami. V opačnom prípade sa zmrazené potraviny rozmrazia.

Skladovanie potravín, ktoré sa predávajú mrazené

- Pri skladovaní potravín dodržiavajte časové lehoty uvedené v týchto pokynoch.
- V záujme ochrany kvality potravín dodržiavajte čo najkratší časový interval medzi nákupnou transakciou a skladovaním.
- Kupujte mrazené potraviny, ktoré sú skladované pri teplote $-18\text{ }^{\circ}\text{C}$ alebo nižšej.
- Vyhňte sa nákupu potravín, ktorých obaly sú pokryté ľadom atď. To znamená, že výrobok mohol byť čiastočne rozmrazený a znovu zmrazený. Teplota ovplyvňuje kvalitu potravín.
- Potraviny skladujte po dobu odporúčanú výrobcom. Z mrazničky vyberte len toľko potravín, koľko potrebujete.
- Ak je váš výrobok (v tabuľke odporúčaných nastavených hodnôt) nastavený na uvedené nastavené hodnoty, potraviny si okrem prípadov, keď sú v prostredí extrémne okolnosti, zachovajú svoju čerstvosť dlhší čas v priečinku pre čerstvé výrobky aj v priečinku mrazničky.
- Ak je priehradka na čerstvé potraviny nastavená na nižšiu teplotu, čerstvé ovocie a zelenina môžu byť čiastočne zmrazené.
- Dvojhviezdičkové priehradky sú vhodné na predmrazené potraviny. Možno v nich skladovať zmrzlinu a kocky ľadu.
- Potraviny zmrazujte len v 4 hviezdičkovom priestore.

Mäso a ryby		Príprava		Najdlhšia doba skladovania (mesiace)
Mäsové výrobky	Tefacina	Steak	Nakrájajte ich o hrúbke 2 cm a položte medzi ne fóliu alebo ich pevne obalte strečovou fóliou	6-8
		Vyprážanie	Zabaľte kusy mäsa alebo ich pevne obalte strečovou fóliou	6-8
		Kocky	Na malé kusy	6-8
		Rezne, kotlety	Umiestnením fólie medzi nakrájané plátky alebo ich pevne obalte strečovou fóliou	6-8
	Ovčie mäso	Kotlety	Umiestnením fólie medzi kusy mäsa alebo ich osobitne obalte strečovou fóliou	4-8
		Vyprážanie	Zabaľte kusy mäsa alebo ich pevne obalte strečovou fóliou	4-8
		Kocky	Zabaľte mleté mäso do mraziaceho vrečka, alebo ho pevne obalte strečovou fóliou	4-8
	Hovädzie mäso	Vyprážanie	Zabaľte kusy mäsa alebo ich pevne obalte strečovou fóliou	8-12
		Steak	Nakrájajte ich o hrúbke 2 cm a položte medzi ne fóliu alebo ich pevne obalte strečovou fóliou	8-12
		Kocky	Na malé kusy	8-12
		Varené mäso	Zabaľte ho v malých kúskoch do vrečka na mrazenie	8-12
	Mleté mäso	Bez korenín, v plochých vreciach	1-3	
	Droby (kusy)	V kúskoch	1-3	
	Fermentovaná klobása - saláma	Je potrebné ich zabaliť, aj keď majú vlastný obal.	1-3	
	Šunka	Umiestnením fólie medzi nakrájané plátky	2-3	
Hydina a divina	Kuracie a morčacie mäso	Zabalením do fólie	4-6	
	Hus	Zabalením do fólie (porcie by nemali presiahnuť 2,5 kg)	4-6	
	Kačica	Zabalením do fólie (porcie by nemali presiahnuť 2,5 kg)	4-6	
	Jeleň, králik, srnka	Zabalením do fólie (porcie by nemali presiahnuť 2,5 kg a ich kosti musia byť oddelené)	6-8	
Ryby a morské plody	Sladkovodné ryby (pstruh, kapor, žeriav, sumec)	Po dôkladnom vyčistení vnútorností a šupín ich umyte a vysušte a v prípade potreby im odrežte chvostové a hlavové časti.	2	
	Chudé ryby (morský vlk, kalkan veľký, morský jazyk)		4-6	
	Mastné ryby (bonito, makrela, lufara, parma, sardely)		2-4	
	Mäkkýše		Vyčistené a vo vreciach	4-6
	Kaviár		Vo vlastnom obale, v hliníkových alebo plastových nádobách	2-3

"Čas skladovania uvedený v tabuľke je založený na skladovacej teplote -18 °C."

Ovocie a zelenina	Príprava	Najdlhšia doba skladovania (mesiace)
Fazuľa	Po umytí a nakrájaní na malé kúsky šokovým varom po dobu 3 minúty	10-13
Zelený hrach	Po vylúpení a umytí šokovým varom 2 minúty	10-12
Kapusta	Po vyčistení šokovým varom 1 - 2 minúty	6-8
Mrkva	Po umytí a nakrájaní na malé kúsky šokovým varom po dobu 3-4 minúty	12
Čierne korenie	Po odrezaní stonky, rozdelením na dve časti a oddelením semien varením po dobu 2 - 3 minúty	8-10
Špenát	Po umytí a očistení šokovým varom 2 minúty	6-9
Pór	Po nasekaní a vyčistení šokovým varom 5 minút	6-8
Karfiol	Po oddelení listov a nakrájaní jadra na kúsky šokovým varom v troche citrónovej vody po dobu 3 - 5 minút	10-12
Baklažán	Po umytí a nakrájaní na 2 cm kúsky šokovým varom po dobu 4 minúty	10-12
Tekvica	Po umytí a nakrájaní na 2 cm kúsky šokovým varom po dobu 2- 3 minúty	8-10
Hríby	Zľahka popražíme na oleji a vytlačíme na ňom citrón	2-3
Kukurica	Očistením a zabalením ako šúlok alebo zrno	12
Jablká a hrušky	Po očistení a nakrájaní šokovým varom po dobu 2-3 minúty	8-10
Marhule a broskyne	Rozdelíme na polovicu a vyberieme kôstky	4-6
Jahody a maliny	Po umytí a olúpaní	8-12
Pečené ovocie	Pridaním 10% cukru do nádob	12
Slivky, čerešne, višne	Po umytí a odstránení stopiek	8-12

SK

"Čas skladovania uvedený v tabuľke je založený na skladovacej teplote -18 °C."

Mliečne výrobky	Príprava	Najdlhšia doba skladovania (mesiace)	Podmienky skladovania
Syr (okrem syra feta)	Umiestnením fólie medzi nakrájané plátky	6-8	Môže byť ponechaný v pôvodnom obale na krátkodobé uskladnenie. Na dlhodobé skladovanie zabaľte do alobalu alebo plastovej fólie.
Maslo, margarín	Vo vlastnom obale	6	Vo vlastnom obale alebo v plastových nádobách

"Čas skladovania uvedený v tabuľke je založený na skladovacej teplote -18 °C."

"Množstvo čerstvých potravín, ktoré je možné zmraziť na určitý čas, je uvedené na typovom štítku."

Mraziaci priestor Nastavenie	Chladiaci priestor Nastavenie	Poznámky
-22°C	2°C	Toto je predvolené, odporúčané nastavenie. Toto nastavenie sa odporúča, ak je teplota okolia nižšia ako 30°C.

Podrobnosti o mrazničke

Podľa noriem IEC 62552, mraznička musí mať schopnosť zmraziť 4,5 kg potravín na teplotu -18°C alebo nižšej pri izbovej teplote 25°C za 24 hodín na každých 100 litrov objemu mraziaceho priestoru.

Potraviny môžu byť zachované po dlhšiu dobu iba pri teplote do teploty -18°C.

Potraviny môžete udržiavať čerstvé po dobu niekoľkých mesiacov (v mrazničke na alebo pod teplotou -18°C).

Potraviny ktoré majú byť zmrazené nesmú prísť do kontaktu s už zmrazenými potravinami vo vnútri mrazničky z dôvodu zabránenia ich čiastočnému rozmrazeniu.

Zeleninu uvarite a vodu odfiltrujte pre predĺženie doby zmrazeného skladovania. Po filtrácii dajte jedlo do vzduchotesných balení a umiestnite ho v mrazničke. Banány, paradajky, hlávkový šalát, zeler, varené vajcia, zemiaky a podobné potraviny nezmrázajte. V prípade, že sú tieto potraviny zmrazené, negatívne to ovplyvní len ich výživové hodnoty a konzumné vlastnosti. Nejedná sa o hnilobu, ktorá by ohrozovala ľudské zdravie.

Umiestnenie potravín

Police v mraziacom priestore:Rôzne mrazené potraviny ako mäso, ryby, zmrzlina, zelenina atď.

Police v chladiacom priestore:Potraviny vo vnútri hrncov, taniere s uzáverom a obaly s uzáverom, vajcia (v uzavretom obale)

Poličky na dverách chladiaceho priestoru:Malé a balené potraviny alebo nápoje

Crisper:Zelenina a ovocie

Priehradka na čerstvé potraviny:Lahôdky (raňajky, mäsové výrobky spotrebované v krátkom čase)

6.3 Ostrejšie

Priehradka na zeleninu produktu je špeciálne navrhnutá tak, aby udržiavala zeleninu čerstvú bez straty vlhkosti. Na tento účel sa v celom oddelení zeleniny koncentruje cirkulácia studeného vzduchu. V tejto priehradke

radke skladujte zeleninu a ovocie. Ak chcete zabezpečiť dlhšie skladovanie, neumiestňujte listovú zeleninu vedľa ovocia.

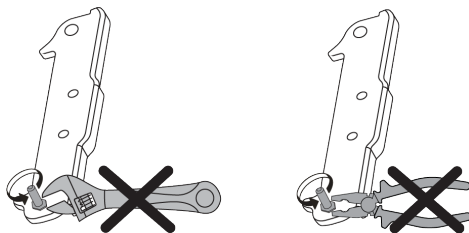
6.4 Oblasť chladiaceho priestoru mliečnych výrobkov

Chladiaca zásuvka

V Chladiacej zásuvke je možné dosiahnuť nižšie teploty. Túto zásuvku používajte na lahôdkárske výrobky (salámy, klobásy atď.) a mliečne výrobky, ktoré si vyžadujú chladnejšie skladovacie podmienky, alebo na mäso, kuracie mäso alebo ryby, ktoré sa majú rýchlo spotrebovať. V tejto zásuvke nie je vhodné skladovať ovocie a zeleninu.

6.5 Obrátenie strany otvárania dverí

Strana otvárania dverí chladničky môže byť otočená podľa miesta, na ktoré ju umiestnite. Ak to potrebujete urobiť, vždy zavolajte najbližší autorizovaný servis.



6.6 Upozornenie na otvorené dvere

Systém upozornenia na otvorené dvere chladničky sa môže líšiť v závislosti od modelu.

Verzia 1;

Ak dvere výrobku zostanú otvorené určitý čas (od 60 s do 120 s), zaznie zvukový výstražný signál; v závislosti od modelu výrobku sa môže zobrazíť aj vizuálny výstražný signál (svetelný záblesk). Ak zatvoríte dvere zariadenia alebo stlačíte tlačidlo na obrazovke zariadenia, ak také je, výstražný zvuk sa zastaví.

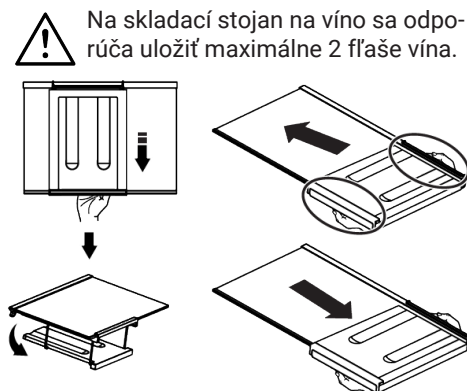
Verzia 2;

Ak dvere zariadenia zostanú otvorené určitý čas (od 60 s do 120 s), zaznie upozornenie na otvorené dvere. Upozornenie na otvore-

né dvere sa ožýva postupne. Najprv sa spustí zvukové varovanie. Ak dvere stále nie sú zatvorené, po 4 minútach sa aktivuje vizuálne upozornenie (svetelný záblesk). Upozornenie na otvorené dvere sa oneskorí o určitý čas (od 60 s do 120 s), keď sa stlačí ľubovoľné tlačidlo na obrazovke produktu, ak také je. Potom sa proces začne odznova. Keď sú dvere zariadenia zatvorené, upozornenie na otvorené dvere sa zruší.

6.7 Skladací stojan na víno

V prípade potreby umožňuje používateľovi uložiť fľaše s vínom. Ak chcete použiť časť stojana, uchopte plastovú časť a jemne ju stiahnite. Teraz môžete používať skladací stojan na víno.



Ak chcete stojan na víno poskladať, najprv vyberte sklenenú policu z chladničky. Umiestnite ho na sklenenú policu tak, že plastovú časť pretlačíte cez predné a zadné drážky, ako je znázornené na obrázku. Výrobok bude pripravený na použitie so skladacím stojanom na víno.

Ak chcete skladací stojan na víno vybrať z chladničky, najprv odstráňte sklenený kryt. Potom uchopte plastovú časť a potiahnite ju ľubovoľným smerom. V prípade potreby môžete teraz výrobok používať bez skladacieho stojana na víno.

6.8 Výmena osvetľovacej lampy

Pri výmene žiarovky/LED, ktorá sa používa na osvetlenie v chladničke, zavolajte autorizovaný servis.

Lampa/y, použité v tomto zariadení nie je možné použiť pre osvetlenie domu. Účel použitia tohto svetla je pomôcť užívateľovi umiestniť potraviny do chladničky / mrazničky bezpečne a pohodlne.

7 Údržba a čistenie

Najprv si prečítajte „Bezpečnostné pokyny“!

- Pred čistením spotrebič odpojte od elektrickej siete.
- Prach na ventilačnej mriežke na zadnej strane výrobku by sa mal odstrániť (bez otvorenia veka) aspoň raz za rok. Čistenie by sa malo vykonávať suchou handričkou.
- Dávajte pozor, aby sa voda nedostala do puzdra lampy a iných elektrických častí.
- Vyčistite dvierka vlhkou handričkou. Odstráňte všetok obsah a vyberte dvere a police tela. Dvíhajte police dverí smerom nahor, aby ste ich odstránili. Po vyčistení a vysušení ich zasuňte späť na miesto zhora nadol.
- Na čistenie vonkajšieho povrchu výrobku alebo pochrómovaných častí nikdy nepoužívajte vodu alebo čistiace prostriedky obsahujúce chlór. Chlór spôsobuje hrdzu na týchto typoch kovových povrchov.
- Aby sa zabránilo odlupovaniu alebo deformácii odtlačkov na plastovej časti, nepoužívajte ostré, brúsne nástroje, mydlo, čistiace prostriedky pre domácnosť, čistiace prostriedky, benzín, leštidlo atď. Na čistenie použite mäkkú handričku s vlažnou vodou a osušte.

- V produktoch bez technológie No Frost sa na zadnej stene chladiaceho priestoru vytvoria kvapky vody a až do hrúbky prsta mrazu. Nečistite ho a absolútne nepoužívajte olej ani podobné látky.
- Na čistenie vonkajšieho povrchu výrobku používajte len mierne navlhčenú handričku z mikrovlákna. Špongie a iné typy čistiacich utierok môžu spôsobiť poškrabanie.
- Ak chcete vyčistiť vnútorné povrchy výrobku, umyte všetky odnímateľné časti jemným roztokom mydla, vody a sódy bikarbóny. Dôkladne opláchnite a úplne osušte. Zabráňte vniknutiu vody do svetiel a ovládacieho panela.
- Nepoužívajte ocot, alkohol ani iné čistiace prostriedky na báze alkoholu na žiadne vnútorné povrchy.

Vonkajšie povrchy z nehrdzavejúcej ocele

Použite neabrazívny čistiaci prostriedok z nehrdzavejúcej ocele a naneste ho mäkkou handričkou, ktorá nezanecháva vlákna. Na

8 Odstraňovanie problémov

Najprv si prečítajte „Bezpečnostné pokyny“! Než sa obrátite na servis, pozrite si nasledujúci zoznam. Môže Vám to ušetriť čas aj peniaze. Tento zoznam obsahuje časté sťažnosti, ktoré nie sú spojené s chybným spracovaním alebo poškodením materiálu. Niektoré funkcie uvedené v tomto dokumente sa nemusia vzťahovať na váš produkt.

Ak problém pretrváva aj po vykonaní pokynov v tejto časti, obráťte sa na svojho predajcu alebo na autorizovaný servis. Nepokúšajte sa opraviť produkt.

Chladnička nefunguje.

- Zástrčka nie je úplne nasadená. >>> Zapojte ju úplne do zásuvky.
- Poistka pripojená do zásuvky ktorá napája produkt alebo hlavná poistka je spälená. >>> Skontrolujte poistku.

vyleštenie jemne utrite povrch handričkou z mikrovlákna navlhčenou vo vode a použite suchú leštiacu podložku. Vždy dodržiavajte zrno nehrdzavejúcej ocele.

Prevenia zlých pachov

Pri výrobe vášho produktu sa nepoužívajú žiadne látky, ktoré by mohli spôsobiť zápach. Môže však dôjsť k zápachu v dôsledku nesprávneho skladovania potravín a nesprávneho čistenia vnútorného povrchu výrobku.

- Aby ste predišli tomuto problému, čistite sódu bikarbónou každých 15 dní.
- Potraviny skladujte v uzavretých nádobách, pretože mikroorganizmy uvoľňované z otvorených potravín môžu spôsobiť nepríjemný zápach.
- Nikdy neskladujte expirované alebo pokazené jedlo vo vašom produkte.

Ochrana plastových povrchov

Ak sa olej rozleje na plastové povrchy, okamžite ich vyčistite teplou vodou, pretože olej môže poškodiť povrch.

Kondenzácia na bočnej stene chladiaceho priestoru (MULTI ZÓNA, CHLADIACA, KONTROLNÁ a FLEXI ZÓNA).

- Dvere sa otvárajú príliš často. >>> Dbajte na to, aby ste dvere výrobku neotvárali príliš často.
- Prostredie je príliš vlhké. >>> Neinštalujte výrobok vo vlhkom prostredí.
- Potraviny obsahujúce tekutiny sú uchovávané v neuzavretých nádobách. >>> Uchovávajte potraviny, ktoré obsahujú tekutiny v uzavretých nádobách.
- Dvere výrobku boli ponechané otvorené. >>> Nenechávajte dvere chladničky otvorené po dlhšiu dobu.
- Termostat je nastavený na veľmi nízku teplotu. >>> Nastavte termostat na vhodnú teplotu.

Kompresor nepracuje.

- V prípade náhleho výpadku prúdu alebo vytiahnutia napájacieho kábla a po jeho opätovnom pripojení tlak plynu v

chladiacom systéme výrobku nie je vyvážený, čo spustí tepelný istič kompresora. Produkt sa rešartuje po približne 6 minútach. Keď sa výrobok po uplynutí tejto doby nerešartuje, obráťte sa na servis.

- Je aktívne rozmrazovanie. >>> To je normálne pre chladničku s plne automatickým rozmrazovaním. Odmrazovania sa vykonáva pravidelne.
- Produkt nie je zapojený do elektrickej siete >>> Uistite sa, že napájací kábel je zapojený.
- Nastavenie teploty je nesprávne. >>> Zvoľte zodpovedajúce nastavenie teploty.
- Nie je prúd. >>> Produkt bude naďalej fungovať normálne po obnovení napájania.

Prevádzkový hluk chladničky sa pri používaní zvyšuje.

- Prevádzkové výsledky tohto výrobku sa môžu líšiť v závislosti na zmenách teploty okolitého prostredia. To je normálne a nejedná sa o závalu.

Chladnička beží príliš často alebo príliš dlho.

- Nový výrobok môže byť väčší ako ten predchádzajúci. Väčšie výrobky budú pracovať po dlhšiu dobu.
- Teplota v miestnosti môže byť vysoká. >>> Výrobok bude v miestnosti s vyššou teplotou spustený po dlhšiu dobu.
- Výrobok mohol byť zapojený len nedávno alebo v ňom boli umiestnené nové položky potravín. >>> Výrobok dosiahne nastavenú teplotu dlhšie, keď bol len práve zapojený alebo doň boli umiestnené nové potraviny. To je normálne.
- Do výrobku bolo v poslednej dobe umiestnené veľké množstvo teplého jedla. >>> Nepokladajte horúce jedlo do výrobku.
- Dvere boli často otvorené alebo zostali otvorené po dlhšiu dobu. >>> Teplý vzduch pohybujúce sa vo vnútri spôsobí, že výrobok bude v prevádzke dlhšie. Neotvárajte dvere chladničky príliš často.
- Dvere mrazničky alebo chladničky mohli zostať pootvorené. >>> Skontrolujte, či sú dvere úplne zatvorené.

- Výrobok môže byť nastavený na príliš nízku teplotu. >>> Nastavte teplotu na vyšší stupeň a počkajte, až výrobok dosiahne nastavenú teplotu.
- Podložky dvier chladničky alebo mrazničky môžu byť špinavé, opotrebované, rozbité alebo nesprávne nasadené. >>> Vyčistite alebo vymeňte tesnenie. Poškodené / roztrhané podložky dverí spôsobia, že výrobok bude bežať dlhšiu dobu pre zachovanie aktuálnej teploty.

Teplota mrazenia je veľmi nízka, ale teplota chladiča je dostačujúca.

- Teplota priestoru mrazničky je nastavená na veľmi nízky stupeň. >>> Nastavte teplotu v mrazničke na vyšší stupeň a znovu skontrolujte.

Teplota chladenia je veľmi nízka, ale teplota mrazničky je dostačujúca.

- Teplota priestoru chladničky je nastavená na veľmi nízky stupeň. >>> Nastavte teplotu v chladničke na vyšší stupeň a znovu skontrolujte.

Potraviny uchovávané v chladnejších zásuvkách priestorov sú zmrazené.

- Teplota priestoru chladničky je nastavená na veľmi nízky stupeň. >>> Nastavte teplotu v chladničke na vyšší stupeň a znovu skontrolujte.

Teplota v chladničke alebo v mrazničke je príliš vysoká.

- Teplota priestoru chladničky je nastavená na veľmi vysoký stupeň. >>> Nastavenie teploty chladiaceho priestoru má vplyv na teplotu v mraziacom priestore. Počkajte, až teplota príslušných častí dosiahne dostatočnú úroveň zmenou teploty chladiaceho alebo mraziaceho priestoru.
- Dvere boli často otvorené alebo zostali otvorené po dlhšiu dobu. >>> Neotvárajte dvere chladničky príliš často.
- Dvere môžu byť pootvorené. >>> Úplne zatvorte dvere.
- Výrobok mohol byť zapojený len nedávno alebo v ňom boli umiestnené nové položky potravín. >>> To je normálne. Výrobok

dosiahne nastavenú teplotu dlhšie, keď bol len práve zapojený alebo doň boli umiestnené nové potraviny.

- Do výrobku bolo v poslednej dobe umiestnené veľké množstvo teplého jedla. >>> Nepokladajte horúce jedlo do výrobku.

Trasie sa alebo vydáva hluk.

- Povrch nie je rovný alebo odolný >>> Ak sa výrobok pri pomalom pohybe trasie, upravte stojany, aby ste výrobok vyvážili. >>> Uistite sa tiež, že podlaha je dostatočne odolná k tomu, aby uniesla produkt.
- Všetky položky umiestnené na výrobku môžu spôsobiť hluk. >>> Odstráňte všetky položky umiestnené na výrobku.
- Výrobok vytvára hluk tečúcej, striekajúcej kvapaliny a pod.
- Princíp fungovania tohto výrobku je založený na toku kvapalín a plynu. >>> To je normálne a nejedná sa o závalu.

Z výrobku znie zvuk ako vanúci vietor.

- Výrobok pre proces chladenia používa ventilátor. To je normálne a nejedná sa o závalu.

Na vnútorných stenách výrobku sa vytvoril kondenzát.

- Horúce alebo vlhké počasie zvýši nárazu a kondenzáciu. To je normálne a nejedná sa o závalu.
- Dvere boli často otvorené alebo zostali otvorené po dlhšiu dobu. >>> Neotvárajte dvere príliš často, ak zostali otvorené, zatvorte ich.
- Dvere môžu byť pootvorené. >>> Úplne zatvorte dvere.

Vytvára sa kondenzát na vonkajšej strane výrobku alebo medzi dverami.

- Okolité prostredie môže byť vlhké, je to úplne normálne vo vlhkom počasí. >>> Kondenzácia sa rozptýli, keď sa zníži vlhkosť.

Interiér zapácha.

- Produkt nie je pravidelne čistený. >>> Pravidelne čistite vnútro pomocou hubky, teplej vody a sýtenej vody.
- Niektoré balenia a obalové materiály môžu spôsobiť zápach. >>> Používajte balenia a obalové materiály bez zápachu.
- Potraviny boli umiestnené v neuzavretých baleniach. >>> Uchovávajte potraviny v uzavretých baleniach. Mikroorganizmy sa môžu šíriť z neuzavretých potravín a spôsobovať nepríjemný zápach.
- Z výrobku odstráňte všetky potraviny so zašlým dátumom spotreby a pokazené potraviny.

Dvere sa nezatvárajú.

- Balíčky s potravinami môžu blokovať dvere. >>> Premiestnite predmety blokujúce dvere.
- Produkt nestojí v úplne zvislej polohe na zemi. >>> Nastavte stojany pre uvedenie výrobku do zvislej polohy.
- Povrch nie je rovný alebo odolný >>> Uistite sa, že povrch je rovný a dostatočne odolný, aby uniesol výrobok.

Priehradka (Crisper) je zaseknutá.

- Potraviny môžu byť v kontakte s hornou časťou zásobníka. >>> Preusporiadajte potraviny v zásuvke.

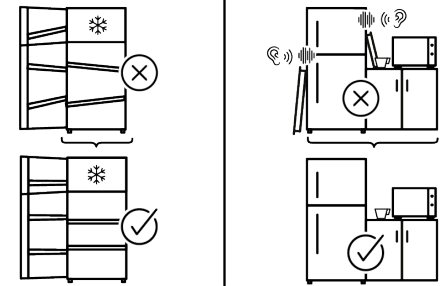
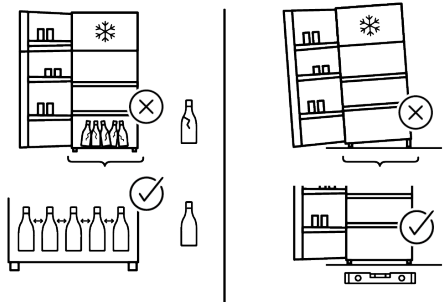
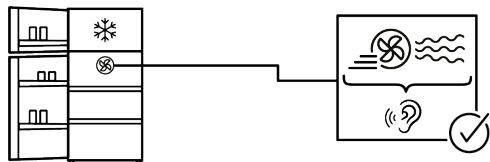
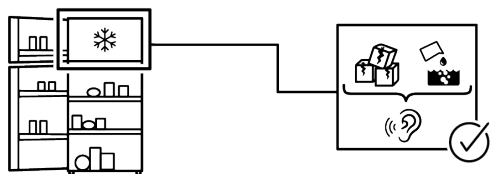
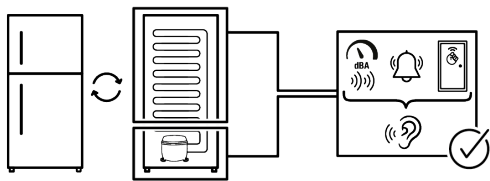
Teplota na povrchu výrobku.

- Počas prevádzky vášho výrobku môže byť medzi dvomi dverami, na bočných paneloch a na zadnej časti mriežky pozorovaná vysoká teplota. Je to normálne a nevyžaduje to údržbu.

Ventilátor pokračuje v prevádzke aj po otvorení dverí.

- Ventilátor môže pokračovať v činnosti, keď sú dvere mrazničky otvorené.

Ak problém pretrváva aj po vykonaní pokynov v tejto časti, obráťte sa na svojho predajcu alebo na autorizovaný servis. Nepokúšajte sa opraviť produkt. To je normálne.



ZRIEKNUTIE SA PRÁVA

Niektoré (jednoduché) poruchy môže koncový užívateľ adekvátne vyriešiť bez akýchkoľvek bezpečnostných rizík alebo nebezpečného použitia, ak sa tieto chyby opravujú v medziach stanovených limitmi a v súlade s nasledujúcimi pokynmi (pozri časť „Samoprava“).

Preto, pokiaľ nie je v nižšie uvedenej časti „Samoprava“ povolené niečo iné, opravy budú adresované registrovaným profesionálnym opravovňami, az dôvodu predchádzania problémom s bezpečnosťou. Registrovaný profesionálny opravár je profesionálny opravár, ktorému výrobca udelil prístup k pokynom a zoznamu náhradných dielov tohto produktu v súlade s metódami opísanými v legislatívnych aktoch podľa smernice 2009/125/ES.

Avšak iba servisný zástupca (tj autorizovaný profesionálny servis), na ktorého sa môžete obrátiť prostredníctvom telefónneho čísla uvedeného v používateľskej príručke/záručnom liste alebo prostredníctvom autorizovaného predajcu, môže poskytnúť služby podľa záručných podmienok. Preto vás upozorňujeme, že opravy vykonané profesionálnymi opravármi (ktorí nemajú oprávnenie od spoločnosti Whirlpool) majú za následok stratu záruky.

Samoprava

Koncový používateľ si môže sám opraviť výlučne nasledujúce náhradné diely: kľučky dverí, závesy dverí, zásobníky, koše a tesnenia dverí (aktualizovaný zoznam je k dispozícii na <https://parts-selfservice.europeanappliances.com> od 1. marca 2021).

Okrem toho, aby sa zabezpečila bezpečnosť výrobku a predišlo sa riziku vážneho poranenia, uvedená samoprava sa musí vykonať podľa pokynov uvedených v návode na použitie pre samopravu alebo pokynov dostupných na stránke <https://parts-selfservice.europeanappliances.com>. V záujme vašej bezpečnosti odpojte výrobok od elektrickej siete skôr, ako sa pokúsíte o vlastnú opravu.

Pokusy o opravu a opravu dielov, ktoré nie sú uvedené v takomto zozname, koncovými používateľmi a/alebo nedodržanie pokynov uvedených v používateľských príručkách na samopravu alebo ktoré sú k dispozícii na stránke <https://parts-selfservice.europeanappliances.com>, môžu spôsobiť bezpečnostné problémy, ktoré nemožno pripísať Whirlpool, a viesť k strate záruky na výrobok.

Preto sa dôrazne odporúča, aby sa koncoví používatelia zdržali pokusov o vykonanie opráv, ktoré nespádajú do uvedeného zoznamu náhradných dielov, a v takom prípade kontaktujte autorizované profesionálne opravovne alebo registrované profesionálne opravovne. Naopak, takéto pokusy koncových používateľov môžu spôsobiť problémy s bezpečnosťou a poškodiť produkt a následne spôsobiť požiar, vytopenie, elektrický zásah a vážne zranenie osôb. Napríklad, ale nie výlučne, nasledujúce opravy musia byť adresované autorizovaným odborným servisom alebo registrovaným odborným servisom: kompresor, chladiaci okruh, hlavná doska, doska meniča, doska displeja atď.

Výrobca / predajca v žiadnom prípade nemôže byť zodpovedný, ak koncoví používatelia nedodržiavajú vyššie uvedené záležitosti.

Dostupnosť náhradných dielov pre chladničku, ktorú ste si zakúpili, je 10 rokov. Počas tohto obdobia budú k dispozícii originálne náhradné diely na správnu prevádzku chladničky

Minimálna záručná doba na Vami zakúpenú chladničku je 24 mesiacov.

Tento výrobok je vybavený svetelným zdrojom energetickej triedy "G".

Svetelný zdroj v tomto výrobku môže vymeniť len odborný servis.

