

HVALA, DA STE KUPILI IZDELEK ZNAMKE WHIRLPOOL.

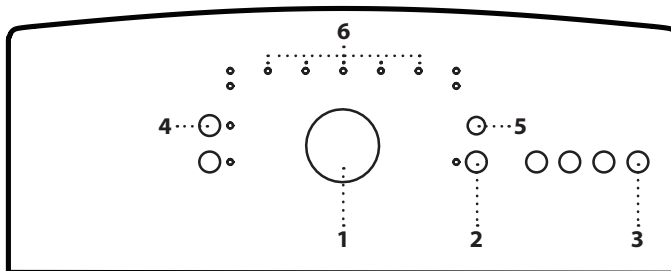
Aparat registrirajte na spletni strani www.whirlpool.eu/register, da vam bomo lahko nudili vsestranski servis in podporo



Pred uporabo aparata pozorno preberite varnostna navodila.
Pred uporabo aparata morate obvezno odstraniti transportni nosilec.
Za podrobnejše napotke o tem, kako to storite, glejte Navodila za namestitvev.

UPRAVLJALNA PLOŠČA

- 1 Gumb za izbiro programa
- 2 Tipka „Start/Odmor“
- 3 Tipka „Ožemanje“
- 4 Tipka „Zamik vklopa“
- 5 Tipka „Ponastavitev“
- 6 Faza pranja



INDIKATORJI

- Pokrov odprt
- Napaka: Kličite servis
- Napaka: Zamašen vodni filter
- Napaka: Ni vode

V primeru okvare glejte poglavje „ODPRAVLJANJE TEŽAV“

PROGRAMSKA TABELA

Maksimalna količina perila 6,0 kg Poraba električne energije v načinu izklopa 0,11 W / v načinu vklopa 0,11 W							Pralna sredstva in dodatki			Priporočeno pralno sredstvo		Preostala vlažnost %	Poraba energije kWh	Skupaj voda l	Temperatura perila °C
program	Temperature		Maks. število vrtljajev ožemanja (v/m)	Maks. kol. pol. (kg)	Trajanje (ur : m)	Predpranje	Glavno pranje	Mehčalec	Pralno sredstvo v prašku	Tekoče pralno sredstvo					
	Nastavitvev	Razpon													
Bombaž	60°C	40 - 95°C	1000	6,0	2:30	○	●	○	✓	✓	64	1,140	48	56	
Jeans	40°C	40°C	1000	4,0	1:30	○	●	○	-	✓	-	-	-	-	
Higiena	60°C	60°C	1000	6,0	2:30	○	●	●	✓	✓	-	-	-	-	
Sintetika	40°C	30 - 40°C	1000	3,0	1:50	○	●	○	✓	✓	47	0,520	40	40	
Občutljivo	30°C	30 - 40°C	1000	1,5	0:45	○	●	○	-	✓	-	-	-	-	
Mešano	40°C	40°C	1000	3,0	1:00	-	●	○	✓	✓	-	-	-	-	
Hitro 15'	30°C	30°C	1000	3,0	0:15	-	●	○	-	✓	66	0,150	30	20	
Volna/Ročno pranje	40°C	20 - 40°C	1000	1,0	0:35	-	●	○	-	✓	-	-	-	-	
20°	20°C	20°C	1000	6,0	3:15	-	●	○	-	✓	62	0,300	52	20	
Eco 40-60	40°C	40°C	951	6,0	3:15	-	●	○	✓	✓	62	0,800	52	41	
			951	3,0	2:35	-	●	○	✓	✓	62	0,465	40	32	
			951	1,5	2:20	-	●	○	✓	✓	62	0,228	30	23	
Izpiranje + Ožemanje	-	-	1000	6,0	-	-	-	○	-	-	-	-	-	-	
Ožemanje	-	-	1000	6,0	-	-	-	-	-	-	-	-	-	-	
Črpanje	-	-	-	-	-	-	-	-	-	-	-	-	-	-	

● Obvezno doziranje ○ Poljubno doziranje

Eco 40-60 - Testni pralni cikel v skladu z uredbo 2019/2014. Najučinkovitejši program pri porabi električne energije in vode za pranje normalno umazanega bombažnega perila. Samo zaslon: na zaslonu prikazane vrednosti za hitrosti vrtenja se bodo morda rahlo razlikovale od vrednosti, ki so navedene v tabeli.

Za vse testne institucije

Dolgi pralni cikel za bombažno perilo: nastavite pralni cikel Bombaž na temperaturo 40 °C.
Podaljšan sintetični program: nastavite pralni cikel Sintetika na temperaturo 40 °C.

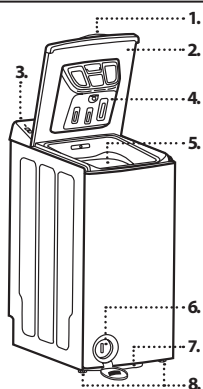
Ti podatki se lahko v vašem domu razlikujejo zaradi spremenjenih pogojev temperature vstopne vode, pritiska vode itd. Približne vrednosti trajanja programa se nanašajo na privzeto nastavitvev programov brez vklopljenih možnosti. Podane vrednosti za programe, ki niso program Eco 40-60, so zgolj indicacije.

* Po končanem programu in ožemanju z največjo izbrano hitrostjo ožemanja v privzeti nastavitvi programa

6th Sense - Senzorska tehnologija prilagodi vodo, energijo in trajanje programa vašemu perilu.

OPIS IZDELKA

1. Ročaj pokrova
2. Pokrov
3. Upravljalna plošča
4. Posoda za pralno sredstvo
5. Boben
6. Vodni filter - za pokrovom
7. Vzvod za premikanje (odvisno od modela)
8. Nastavljive noge (x 2)



POSODA ZA PRALNO SREDSTVO

Prekat za glavno pranje

Pralno sredstvo za glavno pranje, odstranjevalec madežev ali mehčalec vode.

Prekat za predpranje

Pralno sredstvo za predpranje.

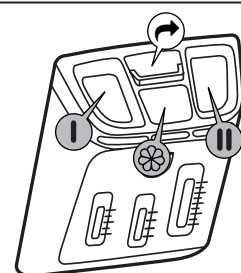
Prekat za mehčalec

Mehčalec tkanin. Tekoči škrob. Belilo.

Mehčalec ali raztopino škroba vlijete samo do oznake „MAX“.

Gumb za sprostitvev

Pritisnite, če želite odstraniti in očistiti posodo.



PROGRAMI

Za izbiro najustreznejšega programa za svoje perilo vedno upoštevajte navodila na oznakah za nego na oblačilih. Vrednost, ki je navedena v simbolu kadi, je največja priporočena temperatura za pranje oblačila.



Bombaž

Normalno do zelo umazano odporno bombažno perilo.

Jeans

Pred pranjem oblačila obrnite od znotraj navzven in uporabite tekoče pralno sredstvo.

Sintetika

Za pranje umazanega perila iz sintetičnih vlaken (kot so poliester, poliakril, viskoza itd.) ali iz njihovih mešanic z bombažem.

Higiiena

Ta program odstrani 99 % bakterij pri pranju običajno do zelo umazanega posteljnega perila, prtov, spodnjega perila, brisač, srajc itd. iz bombaža in lana.

Občutljivo

Za pranje zelo občutljivih oblačil. Pred pranjem oblačila po možnosti obrnite od znotraj navzven.

Mešano

Za pranje rahlo do normalno umazanih elastičnih oblačil iz bombaža, lanu, sintetičnih vlaken in mešanih vlaken.

Hitro 15'

Program za osvežitev. Malo nošena oblačila iz bombaža, umetnih vlaken in mešanic z bombažem. Uporabite najmanjšo priporočeno količino pralnega sredstva.

Volna/Ročno pranje

Vsa volnena oblačila se lahko perejo z uporabo programa „Volna“, tudi tista, ki imajo oznako „samo za ročno pranje“. Za najboljše rezultate uporabite posebna pralna sredstva in **ne prekoračite največje dovoljene teže perila**.

Eco 40-60

Za pranje običajno umazanega bombažnega perila z oznako za pranje pri 40 ali 60 °C skupaj v istem ciklu. To je standardni program za bombažno perilo in je najbolj učinkovit pri porabi vode in energije.

20 °C

Za pranje rahlo umazanih bombažnih oblačil pri temperaturi 20 °C.

Izpiranje + Ožemanje

Poseben program za izpiranje in intenzivno ožemanje. Primeren za odporno perilo.

Ožemanje

Perilo ožame in nato izprazni vodo. Primeren za odporno perilo.

Črpanje

Samo črpanje - brez ožemanja.

PRVA UPORABA

Če želite odstraniti morebitne proizvodne odpadke, izberite program „Bombaž“ pri temperaturi 95 °C. Dodajte majhno količino pralnega sredstva v prahu v prekat za glavno pranje v posodi za pralno sredstvo (največ 1/3 količine, ki jo proizvajalec pralnega sredstva priporoča za rahlo umazano perilo). Program zaženite **brez dodajanja perila**.

VSAKODNEVNA UPORABA

Perilo pripravite v skladu s priporočili iz poglavja „NAMIGI IN NASVETI“. Naložite perilo, zaprite vrata bobna in preverite, ali so pravilno zaprta. Vlijte pralno sredstvo in morebitne dodatke. Upoštevajte priporočila za odmerjanje na embalaži pralnega sredstva. Zaprite pokrov. Gumb za izbiro programa obrnite na zeleni program in po potrebi izberite dodatne možnosti. Indikator tipke „Start/Odmor“ utripa in indikator za prednastavljeno hitrost ožemanja zasveti. Hitrost ožemanja lahko spremenite s pritiskom na tipko „Ožemanje“ . Odprite pipo in pritisnite tipko „Start/Odmor“ za začetek pralnega cikla. Indikator „Start/Odmor“ zasveti in vrata se zaklenejo. Zaradi razlik v količini perila in temperaturi vstopne vode se za določene faze programa preostali čas izračuna ponovno.

ZAUSTAVITEV ALI SPREMEMBA PROGRAMA V TEKU

Za začasno zaustavitev pralnega cikla pritisnite tipko „Start/Odmor“ , indikatorska lučka utripa. Če želite spremeniti te nastavitve, izberite kateri koli novi program, temperaturo, možnosti ali hitrost ožemanja. Če želite pralni cikel ponovno zagnati od točke, na kateri je bil prekinjen, pritisnite tipko „Start/Odmor“ . Za ta program ne dodajajte pralnega sredstva.

INDIKATOR ODPRT POKROV

Pred zagonom in po koncu programa zasveti indikator „Pokrov odprt“ , ki označuje, da lahko odprete pokrov. Dokler je program pranja v teku, pokrov ostane zaklenjen in ga v nobenem primeru ne smete odpreti s silo. V primeru, da ga morate nujno odpreti med programom v teku, na primer za dodajanje ali odzemanje perila, ki ste ga pomotoma naložili, pritisnite tipko „Start/Odmor“ . Če temperatura ni previsoka, se vklopi indikatorska lučka „Pokrov odprt“ . Traja lahko nekaj časa, preden boste lahko odprli pokrov. Za ponovni zagon programa pritisnite tipko „Start/Odmor“ .

KONEC PROGRAMA

Indikator „Pokrov odprt“ zasveti. Obrnite gumb za izbiro programa na položaj „0“ in zaprite vodovodno pipo. Odprite pokrov in boben ter izpraznite aparat. Pokrov pustite nekaj časa odprt, da se notranjost aparata posuši. Zaradi varčevanja z energijo se bo po približno četrt ure pralni stroj popolnoma izklopil.

Če želite preklicati program v teku pred koncem cikla, pritisnite tipko „Ponastavitev“ za vsaj 3 sekunde. Voda bo izčrpana. Traja lahko nekaj časa, preden boste lahko odprli pokrov.

MOŽNOSTI

! Če kombinacija programa in dodatne/ih možnosti ni mogoča, se indikatorske lučke samodejno izklopijo.
! Neustrezne kombinacije možnosti se samodejno prekličejo.

Zamik vklopa

Če želite, da se izbrani program zažene kasneje, pritisnite tipko „Zamik vklopa“ , dokler ne zasveti indikator zelenega časovni zamik. Na tipki „Zamik vklopa“ zasveti lučka, ki se izklopi ob zagonu programa. Ko pritisnete tipko „Start/Odmor“ , se začne odštevanje časovnega zamika do vklopa. Predhodno določeno število ur lahko zmanjšate s ponovnim pritiskom na tipko „Zamik vklopa“ . **Ko je vklopljena ta možnost, ne uporabljajte tekočih pralnih sredstev.** Za preklic „Zamika vklopa“ obrnite gumb za izbiro programa v drug položaj.

Predpranje

Samo za zelo umazano perilo (npr. pesek, zrnasta umazanija). Čas cikla podaljša za približno 15 min. Če vklopite možnost predpranja, za glavno pranje ne uporabljajte tekočega pralnega sredstva.

Hitri

Omogoča hitrejše pranje, tako da skrajša trajanje programa. Priporočamo ga za manjše količine perila ali samo rahlo umazano perilo.

Močno izpiranje

Podaljša fazo izpiranja in tako pomaga odstraniti ostanke pralnih sredstev iz perila. Še posebej je primeren za pranje oblačil za dojenčke, za ljudi, ki imajo alergije, in za območja z mehko vodo.



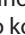
Varčevanje z energijo

Z nižjo temperaturo in nekoliko spremenjenim trajanjem pranja je dosežena optimalna kombinacija za odlične rezultate pranja, dosežena pa je tudi nižja poraba energije.

Ožemanje

Vsak program ima vnaprej določeno hitrost ožemanja. Če želite spremeniti hitrost ožemanja, pritisnite tipko „Ožemanje“ . Če izberete hitrost ožemanja „0“, bo zaključno ožemanje preklicano, vendar ostanejo vklopljena vmesna ožemanja med izpiranjem. Voda bo samo izčrpana.

BELJENJE

Perilo operite z želenim programom Bombaž  ali Sintetika  in v prekat za mehčalec  dodajte ustrezno količino kloriranega pripravka za beljenje (previdno zaprite pokrov). Takoj po koncu programa obrnite „gumb za izbiro programa“ in znova zaženite želeni program, da odstranite preostali vonj po beljenju; če želite, lahko dodate mehčalec. **V prekat za mehčalec nikoli ne vlijete istočasno kloriranega pripravka za beljenje in mehčalca.**

NAMIGI IN NASVETI

Perilo razvrstite glede na

Vrsto tkanine/oznako za nego (bombaž, mešana vlakna, sintetika, volna, perilo za ročno pranje). Barvo (ločite pisana in bela oblačila, nova pisana oblačila operite posebej). Občutljivo perilo (majhne kose (najlonske nogavice) in oblačila, na katerih so zaponke (nedrčki), perite v vrečki za pranje ali v prevleki za vzglavnik z zadrigo).

Izpraznite vse žepe

Predmeti, kot so kovanci in vžigalniki, lahko poškodujejo perilo in boben.

Notranjost aparata

Če perila nikoli ne perete ali ga redko perete pri 95 °C, priporočamo, da občasno zaženete program za 95 °C brez perila in dodate majhno količino pralnega sredstva ter tako obdržite notranjost aparata čisto.

Upoštevajte priporočila za odmerjanje/dodatke

S tem boste optimizirali rezultat pranja, preprečili nastanek dražjih ostankov odvečnega detergenta v perilu in prihranili, saj ne boste po nepotrebnem porabljali detergenta.

Uporabite nizke temperature in daljše programe

Najbolj učinkoviti programi z nizko porabo energije so na splošno tisti, ki delujejo dlje časa pri nižjih temperaturah.

Upoštevajte navedeno količino

V pralni stroj naložite največ toliko perila, kot je označeno v tabeli »PROGRAMSKA TABELA«, da boste varčevali z vodo in energijo.

Hrup in preostala vsebnost vlage

Na ti dve lastnosti vpliva hitrost centrifuge, večja kot je hitrost centrifuge, večji bo hrup in manjša bo preostala vsebnost vlage.

ČIŠČENJE IN VZDRŽEVANJE


Za čiščenje in vzdrževanje pralni stroj izklopite in izključite iz omrežne napetosti. Pralnega stroja ne čistite z vnetljivimi tekočinami. Pralni stroj morate redno čistiti in vzdrževati (vsaj 4-krat letno).

Čiščenje zunanjih površin pralnega stroja


Za čiščenje zunanjih površin pralnega stroja uporabite mehko in vlažno krpo. Za čiščenje upravljalne plošče ne uporabljajte čistil za steklo in splošno uporabo, čistilnih praškov in podobnih čistil, saj lahko te snovi poškodujejo oznake.

Posoda za pralno sredstvo

Posodo za pralno sredstvo čistite redno, vsaj tri ali štirikrat na leto, da preprečite kopičenje pralnega sredstva:

Pritisnite gumb za sprostitvev , da sprostite in odstranite posodo za pralno sredstvo. V posodi lahko ostane nekaj vode, zato jo morate držati v pokončnem položaju. Posodo operite pod tekočo vodo. Odstranite in očistite lahko tudi sifonski priključek, ki se nahaja na zadnji strani posode. Zamenjajte sifonski priključek v posodi (če ste ga odstranili). Ponovno namestite posodo tako, da spodnje jezičke posode namestite v ustrezne odprtine na pokrovu in posodo potisnete ob pokrov, dokler se ne zaskoči. **Prepričajte se, da je posoda za pralno sredstvo pravilno nameščena.**

Preverjanje dovodne cevi za vodo

Dovodno cev za vodo redno preverjajte glede krhkosti in razpok. Če je poškodovana, jo nadomestite z novo cevjo, ki vam je na voljo pri naši servisni službi ali pri specializiranem prodajalcu. Glede na vrsto cevi: Če je dovodna cev prozorna, na vsake toliko časa preverite, ali je barva na določenem mestu intenzivnejša. Če pride do tega pojava, lahko cev pušča in jo je treba zamenjati. Za cevi z nastavkom za zaustavitev vode  (če je na voljo): prevrte nadzorno okence na malem varnostnem ventilu (glejte puščico). Če je rdeče, se je sprožila funkcija za zaustavitev vode. V tem primeru je treba cev zamenjati z novo. Če želite cev odviti, držite gumb za sprostitvev pritisnjen (če je na voljo), medtem ko odvijate cev.

Čiščenje mrežnih filtrov v dovodni cevi za vodo

Redno jih preverjajte in čistite (vsaj dva- ali trikrat na leto).

Zaprte pipo in odvijte dovodno cev, nameščeno na pipi. Očistite notranji mrežni filter in dovodno cev privijte nazaj na pipo. Zdaj odvijte dovodno cev na zadnji strani pralnega stroja. Z univerzalnimi kleščami izvlecite mrežasti filter iz priključka na pralnem stroju in ga očistite. Ponovno vstavite mrežni filter in privijte dovodno cev. Odprite pipo in se prepričajte, da so povezave popolnoma nepropustne.

Čiščenje vodnega filtra/izčrpavanje odvečne vode

Pralni stroj je opremljen s samočistilno črpalko. Filter zadrži predmete, kot so gumbi, kovanci, sponke itd., ki ste jih pozabili v perilu. Če ste uporabili program za pranje z vročo vodo, pred izčrpavanjem vode počakajte, da se voda ohladi. Redno čistite vodni filter, da voda po pranju nemoteno odteka in se zaradi zamašenega filtra ne zadržuje v stroju. Če voda ne more odteči, indikator kaže, da je vodni filter morda zamašen.

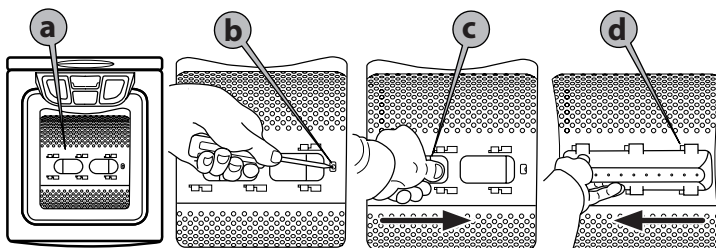
S pomočjo kovanca odprite pokrov filtra. Položite široko, nizko posodo pod vodni filter, da v njej zberete odtočno vodo. Filter počasi obračate v nasprotni smeri urnega kazalca, dokler iz njega ne priteče voda. Voda naj izteče, ne da bi pri tem odstranili filter. Ko je posoda polna, vodni filter zaprite tako, da ga zavrtite v smer urnega kazalca. Izpraznite posodo. Postopek ponavljajte, dokler iz pralnega stroja ne izteče vsa voda. Pod vodni filter položite bombažno krpo, ki lahko vpije manjše količine odvečne vode. Nato odstranite vodni filter tako, da ga zavrtite v nasprotno smer urnega kazalca. Očistite vodni filter (odstranite ostanke v filtru in ga operite pod tekočo vodo) in filtrirno posodo. Prepričajte se, da obtočna črpalka (v ohišju za filtrom) ni zamašena. Vstavite vodni filter in zaprite pokrov filtra: Vodni filter ponovno vstavite tako, da ga vrtite v smeri urnega kazalca. Vrtite ga toliko časa, dokler je to mogoče. Če želite preveriti tesnost filtra, lahko v boben nalijete en liter vode in se prepričate, da voda ne uhaja iz filtra. Nato zaprite pokrov filtra.

Tesnilo pokrova

Redno preverjajte stanje tesnila pokrova in ga občasno obrišite z vlažno krpo.

Odstranjevanje predmeta, ki pade med boben in kad

Če kakšen predmet po nesreči pade med boben in kad, ga lahko odstranite s pomočjo odstranljivih lopatic bobna. Pralni stroj izključite iz vtičnice. Iz bobna odstranite perilo. Zaprite loputi bobna in boben zavrtite za pol obrata. (slika a). Z izvijačem pritisnite na plastični rob, medtem pa z roko potisnite lopatico od leve proti desni (slika b, c). Predmet bo padel v boben. Odprite boben. Predmet lahko odstranite skozi odprtino bobna. Lopatico ponovno namestite z notranje strani bobna: Namestite plastično konico nad odprtino na desni strani bobna (slika d). Nato potisnite plastično lopatico z desne proti levi, dokler se ne zaskoči. Ponovno zaprite loputi bobna, zavrtite boben za pol obrata in preverite, da je lopatica pravilno nameščena na vseh pritrilnih točkah. Pralni stroj ponovno priključite v vtičnico.



PREVOZ IN ROKOVANJE Z APARATOM

Izvlecite vtič iz električnega omrežja in zaprite vodovodno pipo. Odklopite dovodno cev z vodovodne pipe in iz odtoka odstranite odtočno cev. Iz cevi in iz pralnega stroja izlijte vso preostalo vodo in cevi pritrdite tako, da se med prevozom ne morejo poškodovati. Za lažje premikanje aparata z roko izvlecite vzvod za premikanje, ki se nahaja na spodnji sprednji strani (če je na voljo na vašem modelu). S stopalom ga potisnite ven do konca in izvlecite pralni stroj. Nato potisnite vzvod za premikanje nazaj v prvotni stabilni položaj. Ponovno namestite transportni nosilec. Upoštevajte obratni vrstni red napotkov za odstranjevanje transportnega nosilca v NAVODILIH ZA NAMESTITVEV.

ODPRAVLJANJE TEŽAV

Pralni stroj lahko iz določenih razlogov včasih ne deluje pravilno. Preden pokličete Servisno službo, priporočamo, da preverite, ali lahko težavo enostavno odpravite s pomočjo naslednjega seznama.

Motnje:	Možni vzroki / Rešitve:
Pralni stroj se ne vklopi in/ali program se ne zažene	<ul style="list-style-type: none">Vtikač ni vstavljen v električno vtičnico oziroma je slabo vstavljen, tako da ni stika.Prišlo je do izpada električne energije.Pokrov ni pravilno zaprt.
Pralni cikel se ne začne.	<ul style="list-style-type: none">Niste pritisnili tipke „Start/Odmor“ ▷II.Vodovodna pipa ni odprta.Nastavljen je „Zamik vklopa“ Ⓒ.
Aparat se med programom ustavi in lučka „Start/Odmor“ ▷II utripa	<ul style="list-style-type: none">Vklopljena je možnost „Hidrostop“ (če je na voljo).Program je bil spremenjen - ponovno izberite želeni program in pritisnite tipko „Start/Odmor“ ▷II.
Aparat vibrira	<ul style="list-style-type: none">Pralni stroj ni uravnan.Niste odstranili transportnega nosilca; pred uporabo pralnega stroja morate odstraniti transportni nosilec.
Končni rezultati ožemanja so slabi. Perilo je še vedno zelo mokro. Utripa indikator „Ožemanje“ ali ob koncu programa utripa indikator hitrosti ožemanja - odvisno od modela	<ul style="list-style-type: none">Neuravnoveženost perila med ožemanjem je onemogočila fazo ožemanja, da bi se preprečile poškodbe pralnega stroja. Zato je perilo še vedno zelo mokro. Razlog za neuravnoveženost je lahko: majhna količina perila (katerega sestavlja le nekaj zelo velikih ali vpojnih kosov, npr. brisače) ali veliki/težki kosi perila.Če je le mogoče, se izogibajte majhnim količinam perila.Tipka „Ožemanje“ Ⓒ je bila nastavljena na nizko hitrost ožemanja.
Vklopi se indikator „Kličite servis“ Ⓒ	<ul style="list-style-type: none">Aparat izklopite, izvlecite vtič iz vtičnice in počakajte približno 1 minuto, preden ga ponovno vključite.Če je težava še vedno prisotna, se obrnite na Servisno službo.
Vklopi se indikator „Zamašen vodni filter“ Ⓒ	<ul style="list-style-type: none">Aparat ne izčrpa odpadne vode.Očistite vodni filter.
Vklopi se indikator „Ni vode“ Ⓒ	<ul style="list-style-type: none">Aparat nima oziroma ima nezadosten dovod vode.
Zasvetijo vse lučke indikatorja faze pranja Ⓒ Ⓒ Ⓒ Ⓒ Ⓒ	<ul style="list-style-type: none">Odpri loputi bobna.Aparat se med programom ustavi. Loputi bobna nista bili ustrezno zaprti. Pritisnite tipko „Ponastavitev“ ⊗ za vsaj 3 sekunde in počakajte, dokler se lučka „Pokrov odprt“ Ⓒ ne vklopi. Odprite pokrov in zaprite loputi bobna, nato ponovno izberite in zaženite želeni program. Če okvare ni bilo mogoče odpraviti, se obrnite na našo servisno službo.



Pravila uporabe, standardna dokumentacija, naročanje nadomestnih delov in dodatne informacije o izdelkih so na voljo:

- z obiskom naših spletnih strani docs.whirlpool.eu in parts-selfservice.whirlpool.com
 - Uporabite QR kodo
 - Druga možnost je, da **se obrnete na našo Servisno službo** (Telefonsko številko najdete v garancijski knjižici). Ko stopite v stik z našo servisno službo, navedite kodo, ki so zapisane na identifikacijski ploščici izdelka.
- Informacije o popravilih in vzdrževanju za uporabnike lahko najdete na naslovu www.whirlpool.com
Informacije o modelu lahko najdete z uporabo QR-kode na energetske nalepki. Na nalepki je tudi identifikator modela, ki ga lahko uporabite za iskanje na portalu registra na naslovu <https://eprel.ec.europa.eu>

