

Whirlpool



Naudojimo vadovas



www.whirlpool.eu/register



NAUDOJIMO VADOVAS

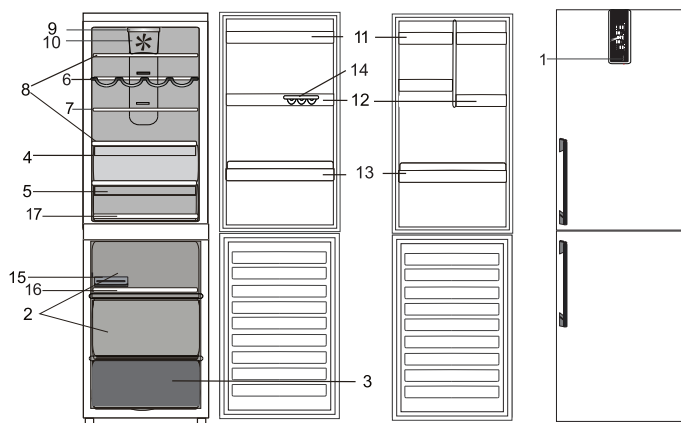


DĒKOJAME, KAD ĮSIGIJOTE „WHIRLPOOL“ GAMINĮ.
Jei norite gauti detalesnę pagalbą, priregistruokite savo prietaisą
www.whirlpool.eu/register

RODYKLĖ

Naudojimo ir priežiūros vadovas	2
Gaminio aprašymas	2
Priedai *	2
Valdymo skydelis	3
Lentynos	4
Durėlės	5
„No-frost“ šaldytuvo skyrius	5
Fresh Box 0°	5
„No-frost“ šaldiklio skyrius	5
Kaip naudoti prietaisą	6
Naudojimas pirmą kartą	6
Šaldytuvo skyrius ir maisto laikymas	6
Kaip laikyti šviežią maistą ir gėrimus	6
Šaldiklio skyrius, maisto laikymas	7
Šaldiklio stalčiaus talpyklos išėmimas	7
Patarimai dėl šviežių maisto produktų užšaldymo ir laikymo	7
Užšaldyti maisto produktai: pirkimo patarimai	7
Namuose šaldytų produktų laikymo laikas	8
Funkciniai garsai	8
Signalų lentelė	9
Rekomendacijos, kaip elgtis, jei prietaisas nenaudojamas	9
Valymas ir priežiūra	10
Gedimų šalinimas	11
Paslaugos po pardavimo	12
Įrengimo vadovas	13

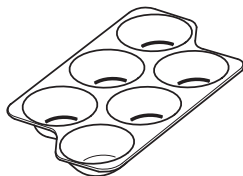
Gaminio aprašymas



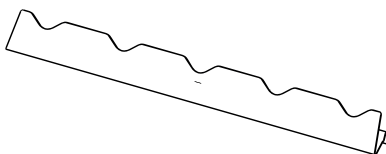
1. Valdymo skydelis
2. Laikymo skyriai
3. Šaldymo ir laikymo skyrius
4. Aušinimo skyrius *
geriausiai tinka mėšai ir žuviai)
5. Vaisių ir daržovių skyrius
6. Vyno lentynėlė *
7. Sustumiama lentyna *
8. Lentynos
9. LED lemputė
10. Ventilatorius *
11. Ištraukiama laikymo lentyna su dangčiu *
12. Išimamos įvairios paskirties lentynos
13. Butelių lentyna
14. Kiaušinių dėklas *
15. Ledukų padėklas *
16. Greito užšaldymo dėklas *
17. Šviežumo palaikymo dėklas *

Priedai *

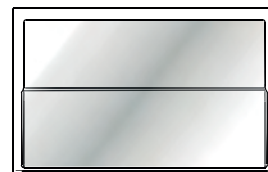
KIAUŠINIŲ DĒKLAS



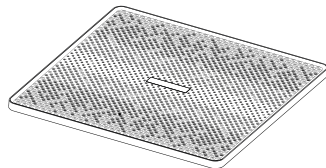
BUTELIŲ LAIKIKLIS



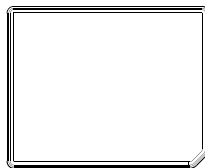
SUSTUMIAMA LENTYNA



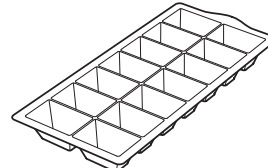
ŠVIEŽUMO PALAIKYMŲ DĒKLAS



GREITOJO UŽŠALDYMŲ DĒKLAS

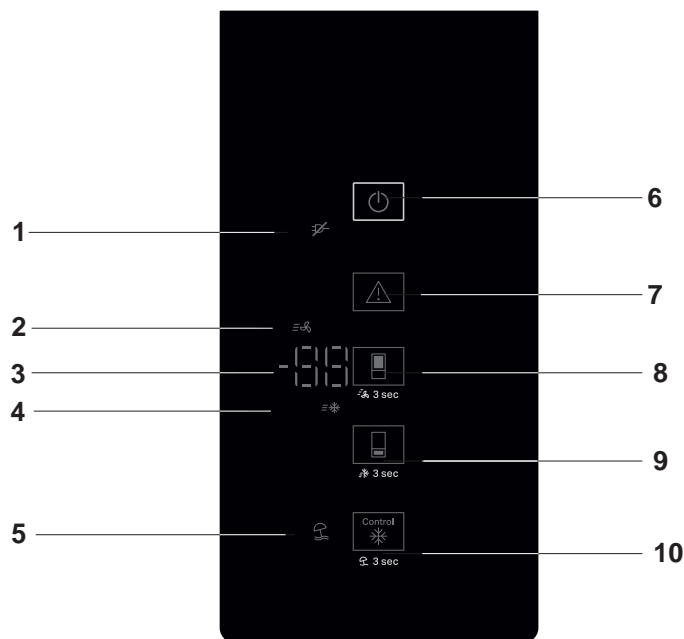


LEDUKŲ PADĒKLAS



* Tik tam tikruose modeliuose

Valdymo skydelis



1. Elektros pertrūkio signalo indikatorius
2. Greito atvėsimo indikatorius
3. Šaldytuvo ir šaldiklio temperatūros ekranas
4. Greitojo užšaldymo indikatorius
5. Atostogų režimo indikatorius
6. Įjungimo / Budėjimo režimo mygtukas
7. Įspėjamojo signalo išjungimo mygtukas
8. Šaldytuvo temperatūros / greitojo užšaldymo mygtukas
9. Šaldiklio temperatūros / greitojo užšaldymo mygtukas
10. Preciziško temperatūros valdymo mygtukas / atostogų režimo mygtukas

Įjungimo / budėjimo režimas

Jei norite įjungti gaminio budėjimo režimą, **paspauskite ir 3 sek. palaikykite įjungimo / budėjimo režimo mygtuką.** Išsijungs visi indikatoriai, išskyrus įjungimo / budėjimo režimo indikatorių. Jei prietaisą norite vėl įjungti, paspauskite mygtuką dar kartą.

Šaldytuvo temperatūra

Jei norite sureguliuoti šaldytuvo temperatūrą, paspauskite šaldytuvo temperatūros mygtuką. Šaldytuvo temperatūra reguliuojama nuo +2 °C iki +8 °C, o nustatymą parodo šaldytuvo ir šaldiklio temperatūros ekranas.

Šaldiklio temperatūra

Jei norite sureguliuoti šaldiklio temperatūrą, paspauskite šaldiklio °C mygtuką. Šaldiklio temperatūrą galite reguliuoti pasirinkdami nustatymus nuo -16 °C iki -24 °C, nurodytus ant ŠALDYTUVO TEMPERATŪROS / greito atvėsimo mygtuko.

Greitas atšaldymas

Naudodamiesi Greitojo atšaldymo funkcija, šaldytuvo skyriuje galite padidinti šaldymo galią. Šią funkciją rekomenduojama naudoti, kai į šaldytuvo skyrių sudedamas labai didelis kiekis maisto. Paspauskite mygtuką ŠALDYTUVO TEMPERATŪRA / greitas atvėsimas ir įjunkite greitojo atvėsimo funkciją. Įjungus funkciją įsijungs greitojo atvėsimo indikatorius. Funkcija automatiškai išjungiama po 6 val. arba ją galite išjungti patys paspausdami ŠALDYTUVO TEMPERATŪROS / greitojo atvėsimo mygtuką dar kartą.

Greitasis užšaldymas

Šią funkciją rekomenduojama naudoti, kai į šaldiklio skyrių ketinate sudėti labai didelį produktų kiekį. Likus 24 val. iki šviežio maisto šaldymo, paspauskite ŠALDIKLIO TEMPERATŪROS / greito užšaldymo mygtuką ir įjunkite greitojo užšaldymo funkciją. Kai ši funkcija suaktyvinama, užsidega greitojo užšaldymo indikatorius. Praėjus 24 val., sudėkite norimus šaldyti produktus į vidurinę šaldiklio skyriaus zoną. Ši funkcija automatiškai išsijungs po 48 val. arba ją galite išjungti patys paspausdami ŠALDIKLIO TEMPERATŪROS / greito užšaldymo mygtuką.

Preciziško temperatūros valdymo funkcija

Preciziško temperatūros valdymo funkcija – tai pažangi technologija su modernia oro sistema, kuri iki minimo sumažina temperatūros svyravimus šaldiklio kameroje ir šaldiklio kamera nepriklauso nuo šaldytuvo kameros. Šerkšno susidarymas ant maisto sumažėja iki 60 %, o maistas išlieka kokybiškas ir nepakeičia spalvos. Norėdami įjungti / išjungti preciziško temperatūros valdymo funkciją, paspauskite preciziško temperatūros valdymo mygtuką. Funkcija veikia tinkamai šių temperatūros verčių ribose: nuo -22 °C iki -24 °C.

Jei ši funkcija įjungta, o nustatyta šaldiklio temperatūra yra aukštesnė nei -22 °C, automatiškai bus nustatyta -22 °C temperatūra, kad funkcija galėtų veikti tinkamai. Jei esant įjungtai funkcijai naudotojas nustato funkcijos veikimo ribas viršijančią temperatūrą, funkcija išjungs savaime. Įjungus greitojo užšaldymo funkciją, preciziško temperatūros valdymo funkcija išjungiama ir lieka išjungta, kol veikia greitojo užšaldymo funkcija.

Atostogų režimas

Šią funkciją galima suaktyvinti, kad sumažintumėte prietaiso energijos sąnaudas per ilgesnį laiką. Jei norite įjungti atostogų režimą, paspauskite ir 3 sek. palaikykite preciziško temperatūros valdymo mygtuką. Kai funkcija įjungta, šviečia susijęs simbolis, o šaldytuvo ekrane rodoma 12 °C. Jei norite išjungti šią funkciją, procedūrą pakartokite. Pakeitus šaldytuvo temperatūros nustatymą funkcija išjungiamą automatiškai. Kai ši funkcija yra įjungta, šaldiklio skyrius veikia įprastai.

Išmanusis ekranas *

Ši papildoma funkcija gali būti naudojama norint taupyti energiją. Jei norite suaktyvinti išmanųjį ekraną, vienu metu paspauskite ŠALDYTUVO ir ŠALDIKLIO temperatūros mygtukus. Juos suaktyvinus, kiti mygtukai ir ekranai išjungiami, kad sumažintų energijos sąnaudas. Jei norite išjungti šią funkciją, procedūrą pakartokite. Atminkite, kad ši funkcija neatjungia prietaiso nuo maitinimo tiekimo, o tik sumažina išorinio ekrano energijos sąnaudas. Kiekvieną kartą, kai norite pasinaudoti valdymo skydeliu ir pamatyti visas funkcijas, tiesiog palieskite bet kurį mygtuką ir pažadinkite skydelį.

Ventiliatorius *

Ventiliatorius padeda palaikyti vienodą temperatūrą visame šaldytuvo skyriuje, kad jame laikomi maisto produktai ilgiau išliktų švieži. Ventiliatorius įsijungia ir nustoja veikti pagal šaldytuvo kameros temperatūrą ir drėgmės lygį joje. Jei prietaise įrengtas ventiliatorius, jame galima įstatyti ir antibakterinį filtrą. Jei prietaise įrengtas ventiliatorius, jame galima įstatyti ir antibakterinį filtrą. Jei norite įsigyti filtrą, apsilankykite svetainėje arba kreipkitės į klientų aptarnavimo centrą.

LED lemputė

Jei LED apšvietimo sistema neveikia, kreipkitės į techninės priežiūros tarnybą, kad ją suremontuotų.

Svarbu. Šaldytuvo skyriaus apšvietimas įjungiamas, kai atidaromos šaldytuvo durelės. Jei dureles atviras paliksite ilgiau nei 8 min., apšvietimas automatiškai išsijungs.

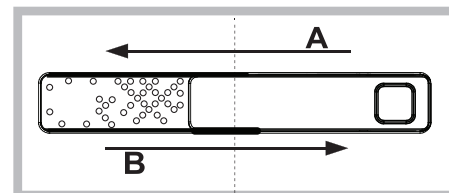
„6th Sense“

Ši funkcija veikia automatiškai ir užtikrina tinkamas sąlygas, reikalingas maisto produktams saugoti. „6th Sense“ funkcija įjungiamą automatiškai, kai:

- į šaldytuvo kamerą sudedamas didelis maisto produktų kiekis;
- šaldiklio durelės paliekamos atidarytos ilgą laiką;
- dėl per ilgai nutrūkusio maitinimo tiekimo temperatūra prietaiso viduje pakyla tiek, kad tampa nebesaugu laikyti maistą.

Drėgnumo valdymas*

Jei maisto produktus norite laikyti mažesnio drėgnumo sąlygomis (pvz., vaisius), drėgnumo reguliatorių atidarykite (B padėtis), o jei juos norite laikyti drėgniau (pvz., daržoves), reguliatorių uždarykite (A padėtis).



Sustumiama lentyna *

Pritaikius bėgelių sistemą, lentyną galima sustumti po priekine dalimi, taip padarant vietos aukštesiems buteliams arba ąsočiams.

Lengvos prieigos šaldiklio padėklas *

Naudojantis šaldiklio padėklu galima lengvai pasiekti dažnai naudojamus produktus, čia galima užšaldyti arba laikyti maisto likučius arba nedidelius produktus.

Lentynos

Visas lentynas, durelių lentynas ir stalčius galima išimti.

* Tik tam tikruose modeliuose

Durelės

Durelių atidarymo krypties keitimo galimybė

Pastaba. galima pakeisti durelių atidarymo kryptį. Jei šią procedūrą atlieka techninės priežiūros centre, garantija netaikoma. Durelių atidarymo kryptį rekomenduojama keisti dviese. Vadovaukitės instrukcijomis.

„No-frost“ šaldytuvo skyrius

Šaldytuvo skyriaus atitirpinimas atliekamas visiškai automatiškai. Vandens lašeliai ant galinės sienelės rodo, kad vyksta periodiškasis automatinio atitirpinimo ciklas.

Atitirpęs vanduo automatiškai patenka į išleidimo angą, paskui teka į talpą, iš kurios išgaruoja.

Fresh Box 0°

„Fresh Box 0°“ skyriuje pagal pasirinktą šaldytuvo temperatūros nustatymą palaikoma temperatūra nuo -2 °C iki 3 °C, kuri geriausiai tinka:

- mėšai , žuviai ir greitai gendantiems maisto produktams laikyti;
- karštiesiems maisto produktams greitai ataušinti;
- atitirpinti žemoje temperatūroje (stabdo mikroorganizmų dauginimąsi)

Įprastinėmis sąlygomis 0 °C temperatūrą galite pasiekti, kai šaldytuvo skyriuje nustatoma minimali temperatūra. Atminkite, kad pakeitus šaldytuvo temperatūrą, pasikeis ir „Fresh Zone 0°“ skyriaus temperatūra. Be to, nepamirškite, kad „Fresh Box 0°“ skyrius yra valdomas mechaniškai ir veikia nuolatos, jo negalima išjungti.

„No-frost“ šaldiklio skyrius

„No Frost“ šaldikliuose šaltas oras cirkuliuoja aplink šaldymo skyrius, todėl nesusiformuoja ledas ir nereikia skyriaus atitirpinti.

Šaldomi produktai neprišąla prie sienelių, etiketės išlieka įskaitomos, o šaldymo skyrius išlieka tvarkingas ir švarus.

Kaip naudoti prietaisą

Naudojimas pirmą kartą

Įrengę prieš prijungdami prietaisą prie maitinimo palaukite bent dvi valandas. Prijunkite prietaisą prie elektros tinklo ir jis pradės veikti automatiškai. Tinkamiausios maisto laikymo temperatūros yra iš anksto nustatytos gamykloje.

Įjungę prietaisą, turite palaukti 4–6 valandas, kol bus pasiekta tinkama įprastai pripildyto prietaiso laikymo temperatūra.

Šaldytuvo skyrius ir maisto laikymas

Šaldytuvo skyrius skirtas šviežiam maistui ir gėrimams laikyti. Šaldytuvo skyrius visiškai atšyla automatiškai. Nuolat pasirodantys vandens lašai vidinėje šaldytuvo skyriaus galinės sienos pusėje yra automatinio atitirpinimo požymis. Atitirpęs vanduo nukreipiamas į angą, paskui teka į talpą, iš kurios išgaruoja.

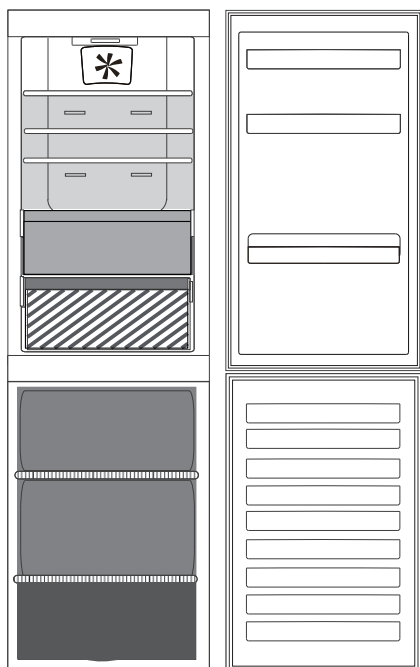
Pastaba. Aplinkos temperatūra, dažnas durų atidarėjimas ir prietaiso vieta gali turėti įtakos vidinei šių dviejų skyrių temperatūrai. Temperatūrą reguliuokite atsižvelgdami į šiuos faktorius. Esant labai drėgnoms ir šiltoms sąlygoms, šaldytuvo skyriuose (ypač ant stiklinių lentynų) gali susidaryti kondensacija. Tokiu atveju rekomenduojama uždaryti talpyklas su skysčiais (pvz., perpildytus puodus), suvynioti maistą, turintį didelį vandens kiekį (pvz., daržoves) ir įjungti ventiliatorių, jei jis yra. Visus stalčius, lentynėles ir durų lentynėles galima išimti.

Oro ventiliacija

Pasitelkiant natūralią oro cirkuliaciją šaldytuve sukuriama skirtingos temperatūros zonos. Šalčiausia yra iškart virš vaisių ir daržovių stalčiaus bei prie galinės sienelės. Šilčiausia – skyriaus viršuje, priekyje. Jei ventiliacija nepakankama, padidėja energijos sąnaudos ir sumažėja šaldymo efektyvumas.

Kaip laikyti šviežią maistą ir gėrimus

Maisto produktus, kurie išskiria daug etileno dujų (obuolius, abrikosus, kriaušes, persikus, avokadus, figas, slyvas, mėlynės, melionus, pupeles) arba yra jautrūs šioms dujoms, pavyzdžiui, vaisiai, daržovės ir salotos, visada reikia atskirti arba suvynioti, kad juos išlaikytumėte kuo ilgiau; pavyzdžiui, pomidorų nelaikykite kartu su kiviais ar kopūstais. Maisto produktų nelaikykite per arti vienu kitų, kad tarp jų galėtų tinkamai cirkuliuoti oras. Maistui laikyti naudokite perdirbamo plastiko, metalo, aliuminio ir stiklo indelius bei maistinę plėvelę. Jei šaldytuve ketinate laikyti nedidelį maisto produktų kiekį, rekomenduojame naudoti lentynas virš vaisių ir daržovių stalčiaus, nes tai šalčiausia skyriaus vieta. Skysčius ir maisto produktus, kurie gali skleisti stiprius kvapus arba būti jais paveikti, laikykite uždaruose indeliuose arba uždenkite. Kad buteliai neišvirštų, galite pasinaudoti butelių laikikliu (tik tam tikruose modeliuose).

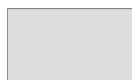


Legenda



VIDUTINĖS TEMPERATŪROS ZONA

Rekomenduojama tropiniams vaisiams, skardinėms, gėrimams, kiaušiniams, padažams, konservuotiems produktams, sviestui ir uogienei laikyti



VĖSI ZONA

Rekomenduojama sūriui, pienui, kasdieniams produktams, delikatesams, jogurtui laikyti



ŽEMIAUSIOS TEMPERATŪROS ZONA

Rekomenduojama mėsos gaminiams, desertams, mėsei ir žuviai laikyti



VAISIŲ IR DARŽOVIŲ STALČIUS

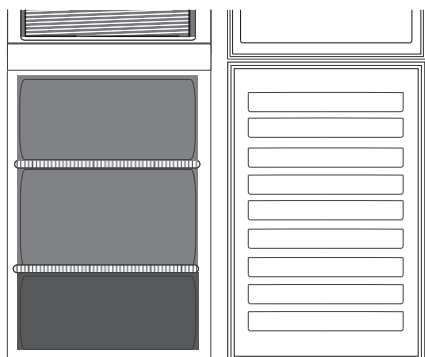
Šaldiklio skyrius, maisto laikymas

Šaldymo kamera skirta laikyti šaldytą maistą (ant pakuotės nurodytą laikotarpį) ir šaldyti šviežią maistą. Šviežio maisto kiekis, kuris gali būti užšaldytas per 24 valandas yra nurodytas techninių duomenų lentelėje. Sudėkite šviežią maistą į šaldymo kamerą, palikdami pakankamai vietos aplink maisto pakuotes, kad oras galėtų laisvai cirkuliuoti. Patariama pakartotinai neužšaldyti maisto, kuris iš dalies buvo atšildytas. Svarbu suvynioti maistą taip, kad būtų išvengta vandens, drėgmės ar kondensacijos jėjimo.

Jei norite turėti daugiau vietos, šaldiklio skyrių galite naudoti be šaldiklio stalčių. Įsitikinkite, kad durelės uždarytos tinkamai.

Ledukai

Pripildykite 2/3 ledukų padėklo vandeniu ir įdėkite atgal į šaldiklio skyrių. Jokiu būdu nenaudokite aštrių ar smailių daiktų, kad išimtumėte ledukus.



Legenda



ŠALDIKLIO STALČIAI

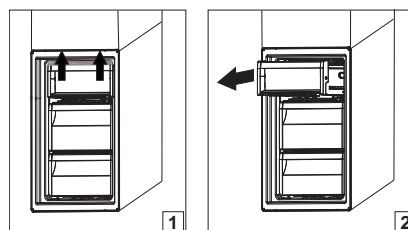
ŠALDYMO ZONOS STALČIUS

(Vėsiausia zona)

Rekomenduojama šviežiams / paruoštiems maisto produktams šaldyti.

Šaldiklio stalčiaus talpyklos išėmimas

- Atidarykite šaldiklio dureles.
- Patraukite viršutinę talpyklą aukštyn už kairiojo ir dešiniojo kampo (1).
- Išimkite stalčių (2).
- Viršutinį indą įstatykite priešinga tvarka.



Patarimai dėl šviežių maisto produktų užšaldymo ir laikymo

- Visus šaldomus produktus rekomenduojama pažymėti ir nurodyti datą. Taip bus lengviau pasirinkti maisto produktus ir žinosite, kada juos geriausia suvartoti. Atšildytų produktų dar kartą nešaldykite.
- Prieš šaldydami įvyniokite ir užsandarinkite šviežią maistą naudodami: aliuminio foliją, maistinę plėvelę, oro ir vandens nepraleidžiančius plastikinius maišelius, polietileno indelius su dangteliais ar šaldymo indelius, skirtus maistui šaldyti.
- Kad būtų išlaikyta aukšta šaldyto maisto kokybė, ruošiamas šaldyti maistas turi būti šviežias, prinokęs ir geriausios kokybės.
- Šviežios daržovės ir vaisiai turėtų būti užšaldomi iš karto tik nuskinti, jei norima išsaugoti visą jų pradinę maistinę vertę, konsistenciją, spalvą ir kvapą. Kai kuriuos mėsos produktus, labiausiai žvėrieną, prieš šaldant reikia pašvinkinti.
- Visuomet palikite karštą maistą atvėsti prieš dėdami jį į šaldiklį.
- Visiškai ar iš dalies atšildytą maistą iškart suvalgykite. Nebešaldykite pakartotinai, nebent maistas buvo apdorotas jį atitirpinus. Jei buvo apdorotas (virtas, keptas ir t. t.), atitirpintas maistas gali būti užšaldomas pakartotinai.
- Nešaldykite butelių su skysčiu.

Užšaldyti maisto produktai: pirkimo patarimai

Įsigydami šaldytus maisto produktus:

- Įsitikinkite, kad jų pakuotė nepažeista (užšaldytas maistas pažeistoje pakuotėje gali būti sugedęs). Jei pakuotė išsipūtusi ar turi drėgnų dėmių, gali būti, kad ji nebuvo laikoma optimaliomis sąlygomis ir jau pradėjo atitirpti.
- Apsipirkdami šaldytus produktus pirkite pačioje pabaigoje ir vežkitės juos termomaišelyje.
- Vos grįžę į namus, iškart įdėkite šaldytus gaminius į šaldiklį.
- Jei maisto produktai iš dalies atšilo, nebešaldykite jų dar kartą. Suvartokite per 24 valandas.
- Venkite temperatūros pokyčių arba kiek įmanoma juos sumažinkite. Laikykitės ant pakuotės nurodyto naudojimo laiko.
- Visuomet vadovaukitės laikymo informacija, nurodyta ant pakuotės.

Namuose šaldytų produktų laikymo laikas

Produktas	Laikymo laikas
Sviestas arba margarinas	6 mėn.
Sūris	3 mėn.
Žuvis Kiaukutiniai	2/3 mėn. 1 mėn.
Vaisiai (išskyrus citrusinius)	8–12 mėn.
Ledai arba šerbetas	2/3 mėn.
Mėsa Kumpis, dešrelės Kepsniai (jautiena, kiauliena, ėriena) Žlėgtainiai arba muštinis (jautiena, ėriena, kiauliena)	2 mėn. 8/12 mėn. 4 mėn.
Pienas, švieži skysčiai	1–3 mėn.
Paukštiena (vištiena, kalakutiena)	5–7 mėn.
Daržovės	8–12 mėn.

Funkciniai garsai

Iš prietaiso sklindantys garsai yra normalus dalykas, nes jame yra keli ventiliatoriai ir varikliai, kuriais reguliuojamas veikimas – jie įsijungia ir išsijungia savaime.

Kai kuriuos veikimo garsus galima sumažinti:

- Išlyginus prietaisą ir įrengiant jį ant lygaus paviršiaus.
- Atskyrus prietaisą nuo baldų ir saugant, kad jis prie jų nesiliestų.
- Patikrinus, ar vidiniai komponentai yra tinkamose vietose.
- Patikrinus, ar buteliai ir indeliai nesiliečia vieni su kitais.

Keletas veikimo garsų, kuriuos galite girdėti

1. Švilpiantis garsas, kai prietaisą įjungiate pirmą kartą arba po ilgo nenaudojimo.
2. Gurguliuojantis garsas, kai šaldymo skystis teka per žarneles.
3. BRRR garsas girdimas veikiant kompresoriui.
4. Zvimbiantis garsas, kai suveikia vandens vožtuvas ar ventiliatorius.
5. Traškantis garsas, kai suveikia kompresorius.
6. SPRAGTELĖJIMAS, kai suveikia termostatas, kuris reguliuoja, ar dažnai reikia įjungti kompresorių.



Signalų lentelė

Signalų tipas	Signalas	Priežastis	Priemonės
Atidarytų durų signalas	Dega atidarytų durų signalo indikatorius, girdimas garso signalas ir mirksi signalo indikatorius.	Šaldytuvo ar šaldiklio durelės buvo paliktos atidarytos ilgiau kaip 2 minutes.	Uždarykite dureles arba paspauskite garso signalo išjungimo mygtuką, kad nutildytumėte garso signalą.
Temperatūros signalas	Mirksi temperatūros ekranas (°C) ir šviečia garso signalo indikatorius.	Netinkama šaldiklio vidaus temperatūra	Paspauskite signalo išjungimo mygtuką; garso signalas išsijungs, toliau mirksės temperatūros ekranas (°C) ir šviečia signalo indikatorius, kol bus pasiekta < -10 °C temperatūra.
Ilgą maitinimo išjungimo signalas	Lieka šviesti ilgo maitinimo išjungimo signalo piktograma ir mirksi signalo indikatorius.	Nutrūkimas, galintis padidinti vidaus temperatūrą iki 0 °C.	Paspauskite signalo išjungimo mygtuką; garsinis signalas nutyla.
Gedimas	Ekrane (°C) mirksi raidė „F“.	Gaminys veikia netinkamai.	Kreipkitės į tarnybą, aptarnaujančią po pardavimo.

Rekomendacijos, kaip elgtis, jei prietaisas nenaudojamas

Jeigu prietaiso nenaudojate

Atjunkite prietaisą nuo maitinimo tinklo, ištuštinkite, atšildykite (jei reikia) ir išvalykite.

Laikykite duris šiek tiek praviras, kad į šaldytuvo skyrius patektų oro. Taip išvengsite pelėsio ir blogo kvapo.

Nutrūkus energijos tiekimui

Duris laikykite uždarytas, kad maistas išliktų šaltas kiek įmanoma ilgiau. Pakartotinai neužšaldykite maisto, kuris iš dalies atšilo. Jeigu elektros tiekimo nėra ilgesnį laiką, gali įsijungti maitinimo išjungimo signalas (gaminuose su elektronika).

Valymas ir priežiūra

Prieš vykdydami valymo arba techninės priežiūros darbus, būtinai prietaisą atjunkite nuo elektros tinklo arba atjunkite elektros tiekimą.

Niekada nenaudokite šveičiamųjų priemonių. Šaldytuvo dalių niekada nevalykite degiais skysčiais.

Nenaudokite valymo garu.

Mygtukų ir valdymo skydelio ekrano negalima valyti alkoholiu ar alkoholinėmis priemonėmis, tik sausa šluoste.

- ▶ Periodiškai valykite prietaisą šluoste, suvilgyta drungnu vandeniu su neutraliu plovikliu, kuris yra specialiai skirtas šaldytuvo vidui valyti.
- ▶ Prietaiso išorę ir durelių gumas valykite drėgna šluoste, tada nusauskite sausa šluoste.
- ▶ Kondensatorius prietaiso galinėje dalyje turi būti valomas reguliariai naudojant siurbį.



Svarbu.

- ▶ Mygtukų ir valdymo skydelio ekrano negalima valyti alkoholiu ar alkoholinėmis priemonėmis, tik sausa šluoste.
- ▶ Šaldymo sistemos žarnelės yra šalia atitirpinimo padėklo, todėl jos gali įkaisti. Periodiškai nuvalykite jas siurbliu.

Gedimų šalinimas

Ką daryti, jei...	Galimos priežastys	Sprendimai
Prietaisas neveikia.	Gali būti problemų dėl elektros tiekimo.	<ul style="list-style-type: none"> Patikrinkite, ar maitinimo laidas prijungtas prie veikiančio kištukinio lizdo su tinkama įtampa. Patikrinkite, ar gerai veikia namų elektros sistemos apsaugos įtaisai ir saugikliai
Atitirpinimo padėkle yra vandens.	Tai normalu, kai oras šiltas, drėgnas. Padėklas gali būti net iki pusės pripildytas.	<ul style="list-style-type: none"> Įsitikinkite, kad prietaisas yra pastatytas tiesiai, o vanduo nebėga per kraštus.
Prietaiso kraštai, kurie liečiasi su durelių guma, šilti.	Tai nėra defektas. Tai normalu, kai oras šiltas ir kai veikia kompresorius.	
Neveikia apšvietimas.	Gali reikėti lemputę pakeisti. Gali būti, kad prietaisas įjungtas / veikia budėjimo režimu.	<ul style="list-style-type: none"> Patikrinkite, ar gerai veikia namų elektros sistemos apsaugos įtaisai ir saugikliai. Patikrinkite, ar maitinimo laidas prijungtas prie veikiančio kištukinio lizdo su tinkama įtampa Jei perdega LED lemputės, naudotojas turi skambinti į techninės priežiūros tarnybą, kad jos darbuotojai jas pakeistų lemputėmis, kurių galima įsigyti tik iš mūsų paslaugų po pardavimo tarnybos ar įgaliotojo prekybos atstovo.
Atrodo, kad variklis veikia per ilgai.	Variklio veikimo laikas priklauso nuo įvairių dalykų: durelių atidarymų skaičiaus, šaldytuve laikomo maisto kiekio, kambario temperatūros, temperatūros valdiklių nustatymų.	<ul style="list-style-type: none"> Įsitikinkite, kad prietaiso valdikliai nustatyti tinkamai. Patikrinkite, ar į prietaisą nėra pridėta labai didelio maisto produktų kiekio. Patikrinkite, ar ne per dažnai darinėjamos durelės. Patikrinkite, ar tinkamai uždarytos durelės.
Prietaiso temperatūra per aukšta.	Priežastys gali būti įvairios (žr. skyrių „Sprendimai“).	<ul style="list-style-type: none"> Įsitikinkite, kad kondensatorius (prietaiso galinėje dalyje) nėra apdulkėjęs arba apsvėlęs. Įsitikinkite, kad prietaiso durelės uždarytos tinkamai. Įsitikinkite, kad prietaiso durelių sandarikliai tinkami įstatyti. Karštomis dienomis arba jei kambaryje labai šilta, varikliai normaliai veikia ilgiau. Jei prietaiso durelės ilgam paliekamas atviros arba į šaldytuvą įdedamas labai didelis produktų kiekis, variklis veiks ilgiau, kad atvėsintų prietaiso vidų.
Durelės netinkamai atsidaro ir užsidaro.	Priežastys gali būti įvairios (žr. skyrių „Sprendimai“).	<ul style="list-style-type: none"> Patikrinkite, ar durelėms netrukdo maisto pakuotės. Patikrinkite, ar vidinės dalys ar ledukų automatas yra savo vietoje. Patikrinkite, ar durelių sandarikliai švarūs ir nelimpa. Įsitikinkite, kad prietaisas pastatytas lygiai.

Paslaugos po pardavimo

PRIEŠ SKAMBINDAMI PASLAUGŲ PO PARDAVIMO TARNYBAI

1. Vadovaudamiesi skyriaus **TRIKČIŲ ŠALINIMAS** patarimais pamėginkite problemą pašalinti patys.
2. Prietaisą išjunkite ir vėl įjunkite, kad patikrintumėte, ar triktis nepašalinama.

JEIGU PROBLEMA IŠLIEKA IR ATLIKUS ANKSČIAU NURODYTAS PATIKRASTECHNINĖS PRIEŽIŪROS CENTRAS, KREIPKITĖS Į ARTIMIAUSIĄ TECHNINĖS PRIEŽIŪROS CENTRĄ

Jei reikia pagalbos, skambinkite garantiniame lankstinuke nurodytu numeriu arba vykdykite nurodymus, pateikiamus svetainėje

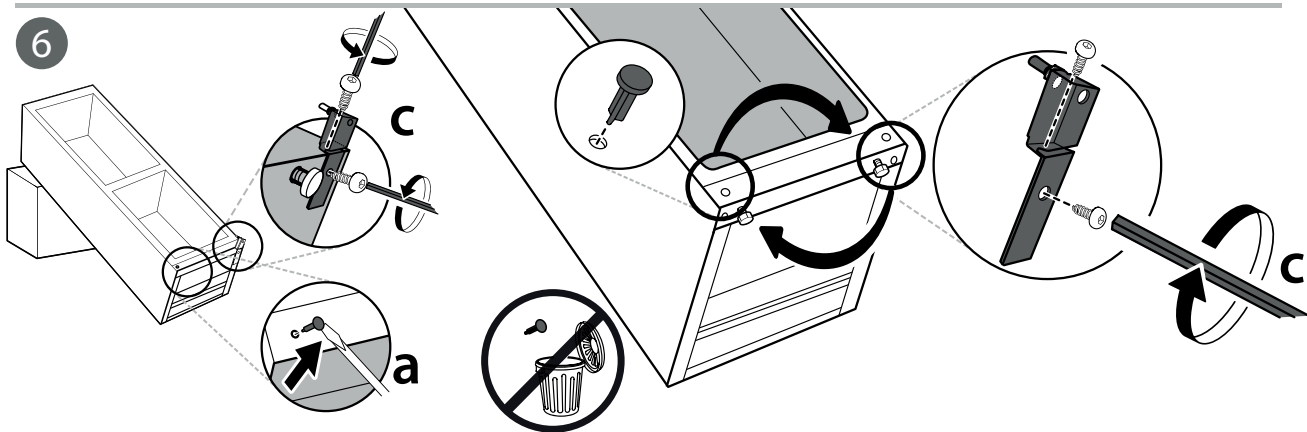
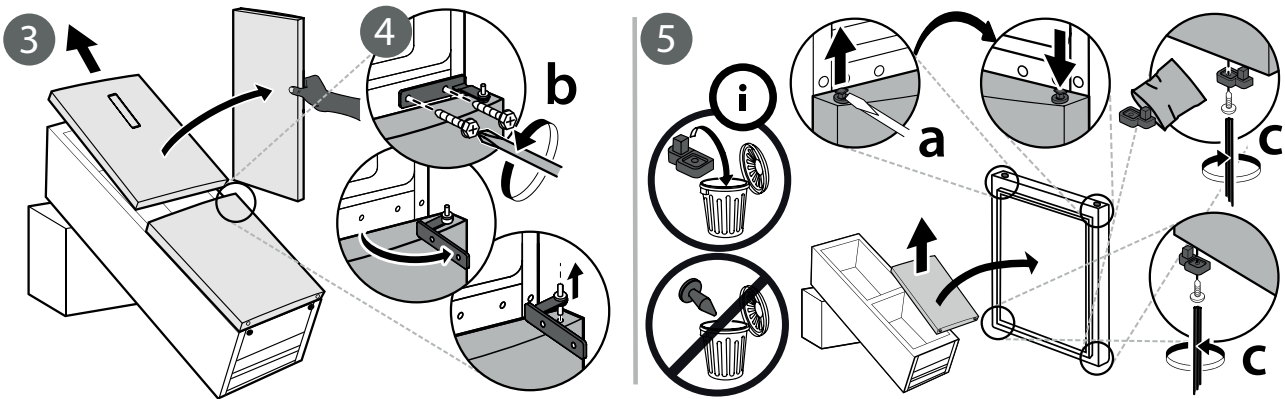
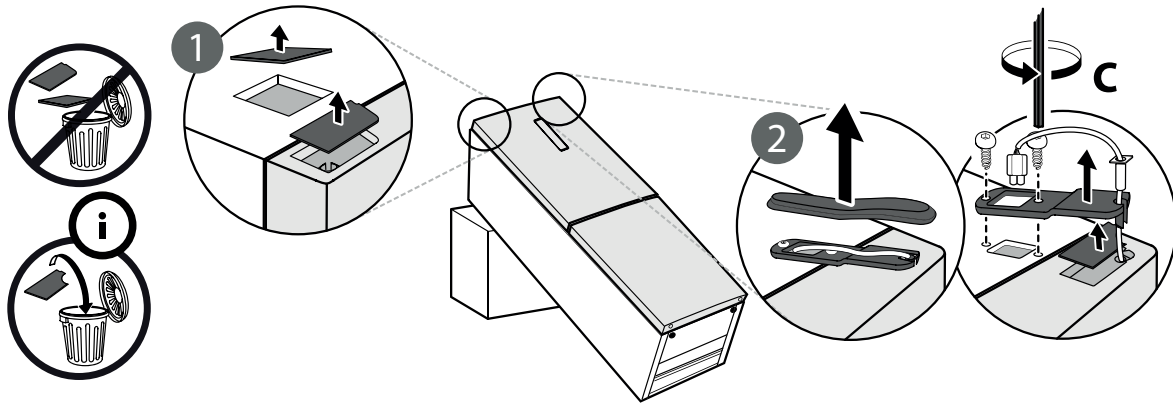
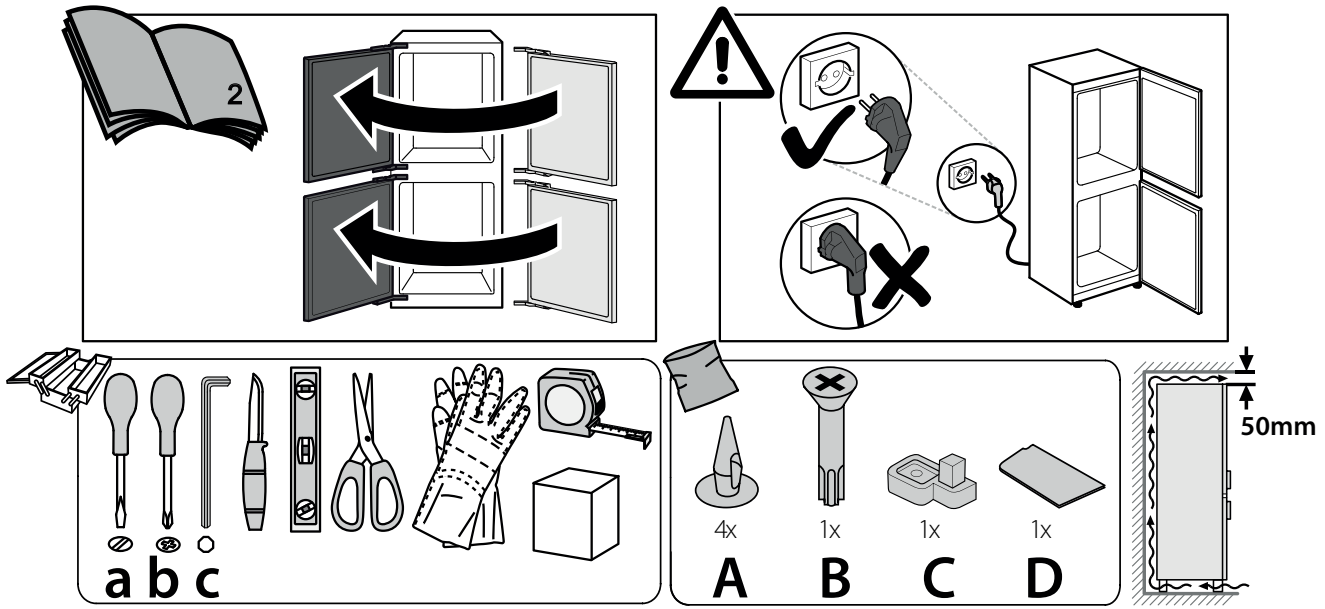
www.whirlpool.eu

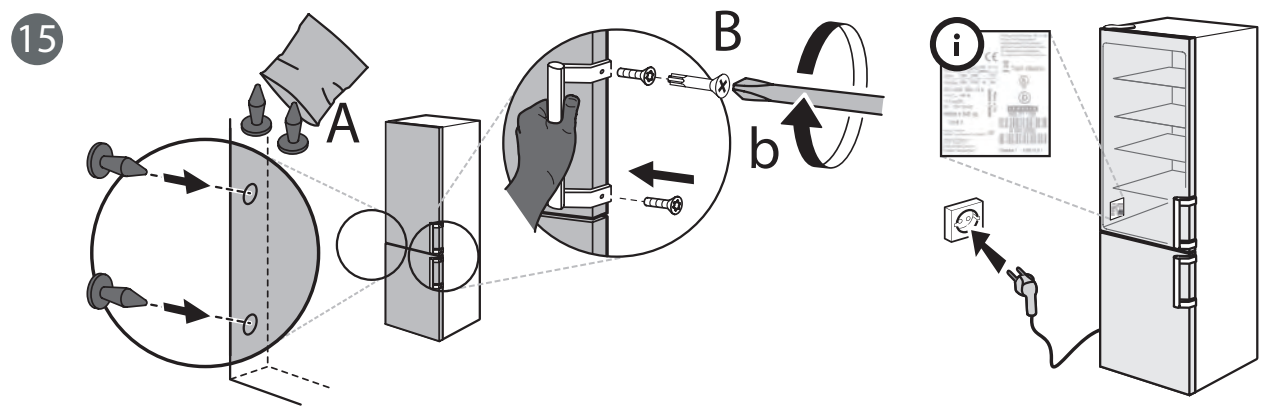
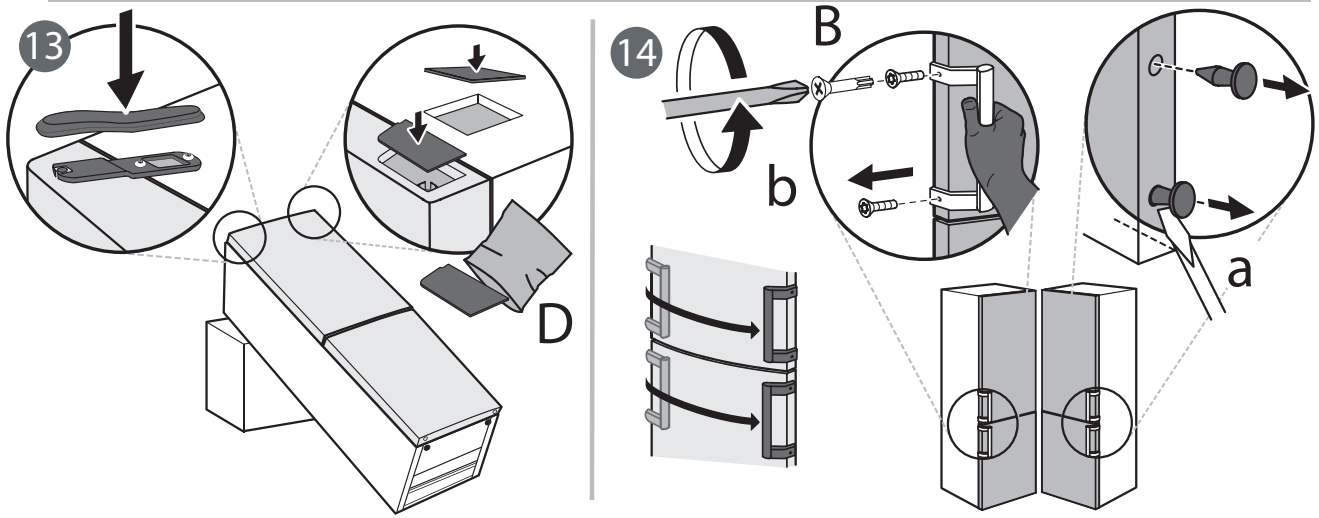
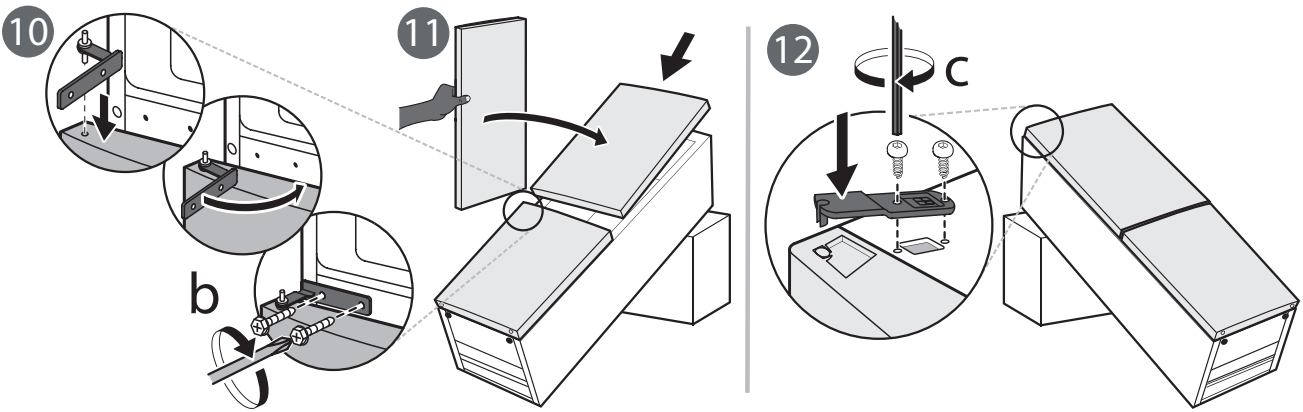
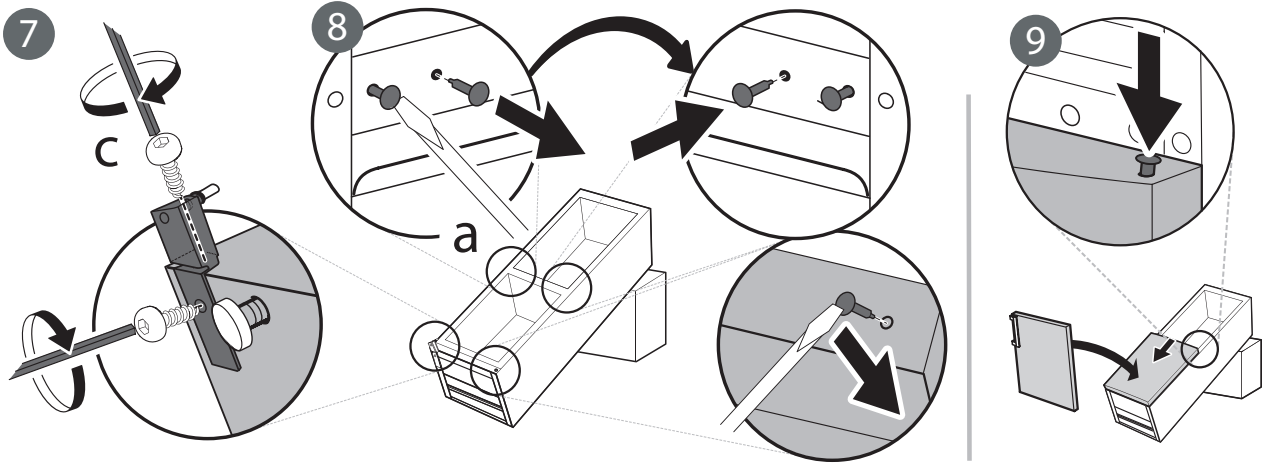
Kreipdamiesi į mūsų klientų aptarnavimo po pardavimo tarnybą, visada nurodykite:

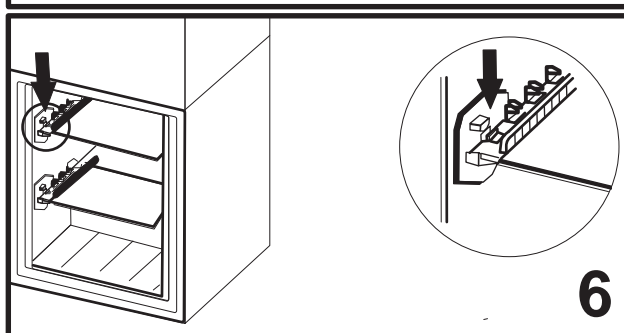
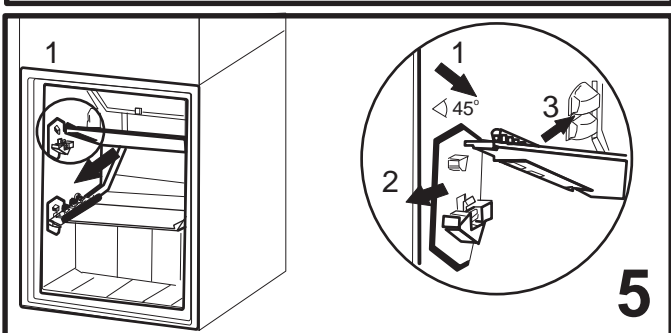
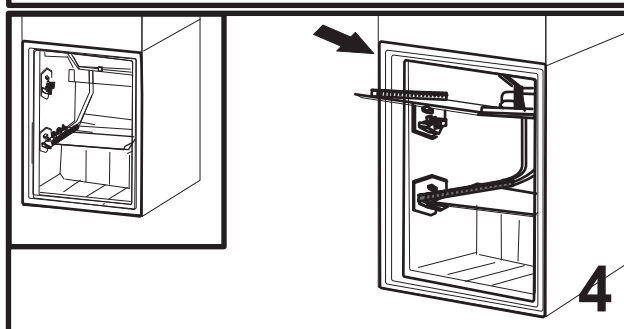
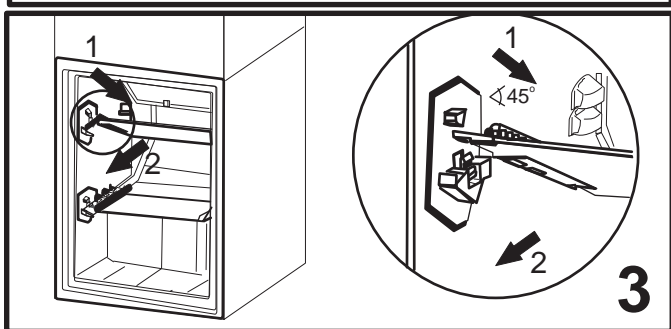
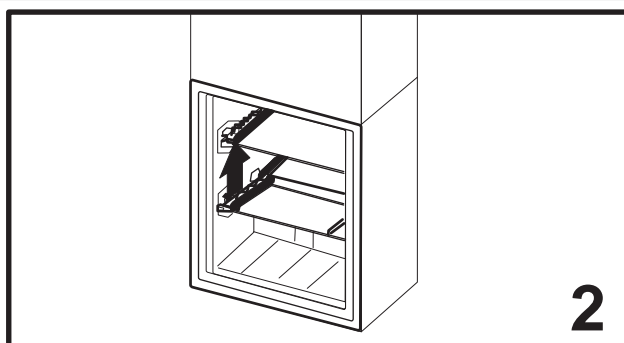
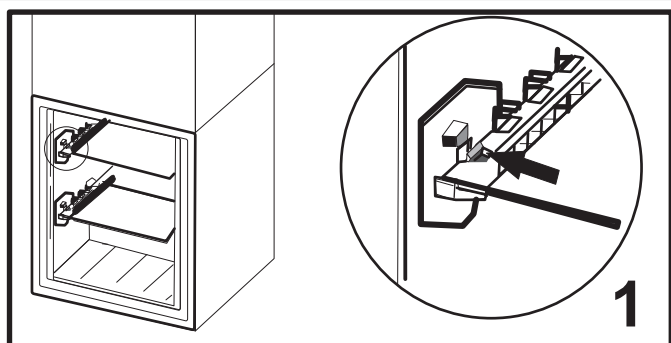
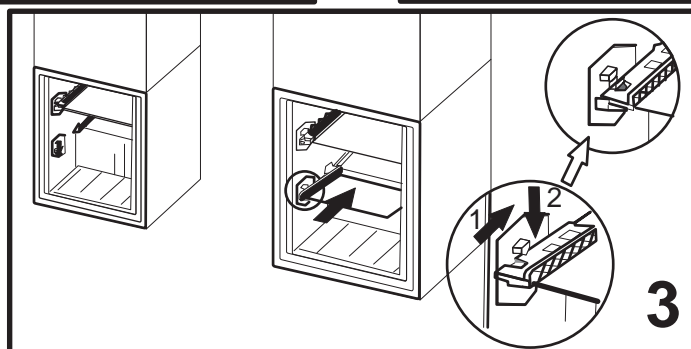
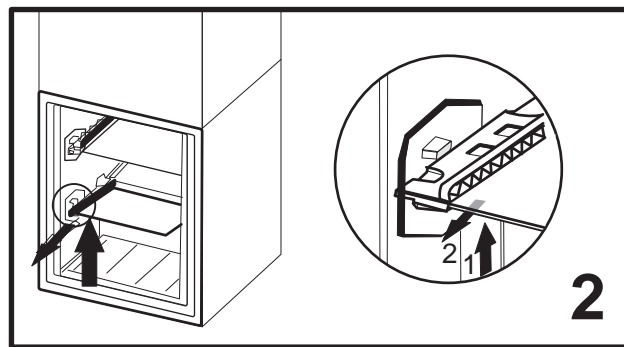
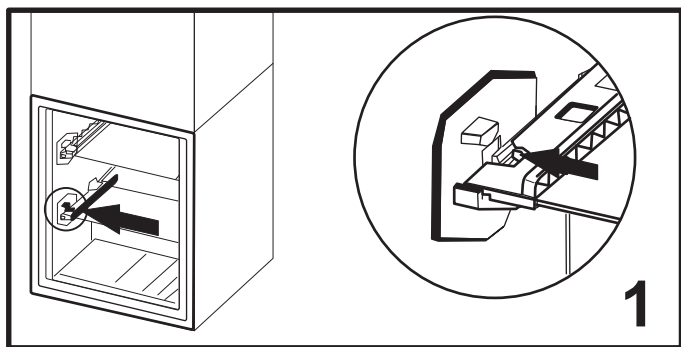
- trumpą gedimo aprašymą;
- prietaiso tipą ir tikslų modelį;
- techninės priežiūros numerį (numeris po žodžio „Service“ ant duomenų lentelės). Techninės priežiūros numeris taip pat nurodytas garantijos knygelėje;
- savo tikslų adresą;
- savo telefono numerį.

Jei reikalingas remontas, kreipkitės į įgaliotąjį techninės priežiūros centrą (tuomet būsite tikri, jog bus naudojamos originalios atsarginės dalys ir remontas bus atliktas tinkamai).









400011319210