

# DAILY REFERENCE GUIDE



**THANK YOU FOR BUYING A WHIRLPOOL PRODUCT.**  
For even more complete user support, register your appliance at [www.whirlpool.eu/register](http://www.whirlpool.eu/register)



**PLEASE SCAN THE QR CODE ON YOUR APPLIANCE IN ORDER TO REACH MORE INFORMATION**

Please read the content of the *Health & Safety and Installation Guides* thoroughly before you use this appliance.

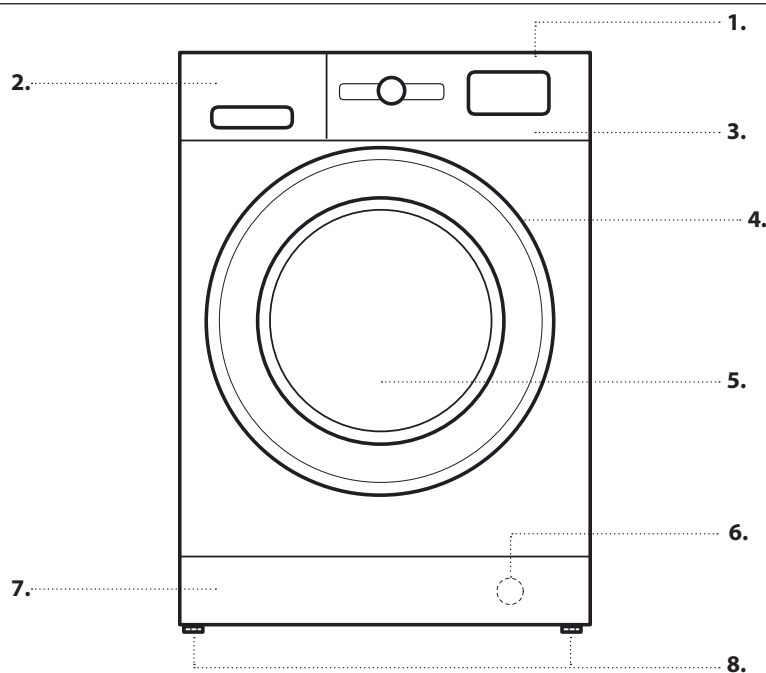


The transit bolts must be removed before the appliance is used.

See the *Health & Safety and Installation Guides* for detailed instructions on how to remove the transit bolts

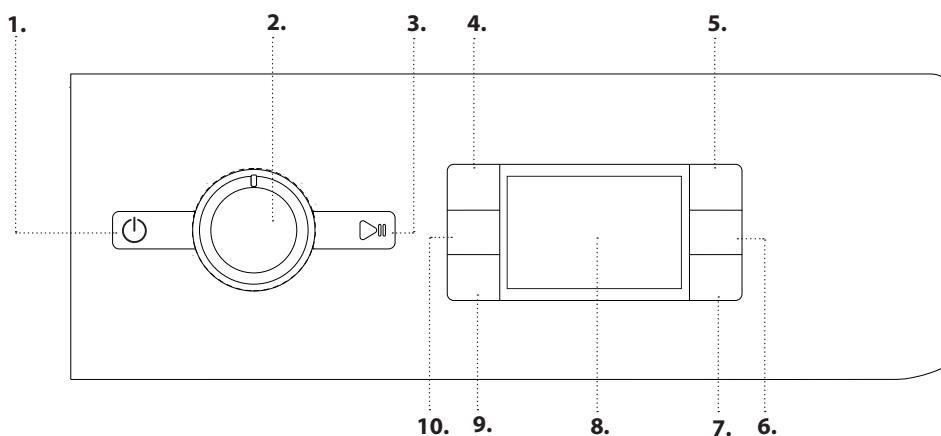
## PRODUCT DESCRIPTION

### APPLIANCE



1. Top
2. Detergent dispenser
3. Control Panel
4. Lid handle
5. Door
6. Water filter - behind kick panel
7. Removable kick panel
8. Adjustable feet (2)

### CONTROL PANEL



1. On/Off button
2. Programme selector
3. Start/Pause button
4. Temperature button
5. FreshCare+ button
6. Dry Only button / Lock button
7. Drying settings button
8. Display
9. Start delay button
10. Spin speed button

## DETERGENT DISPENSER



### Prewash Compartment

- Detergent for prewash



### Main Wash Compartment

- Detergent for the main wash
- Stain remover
- Water softener



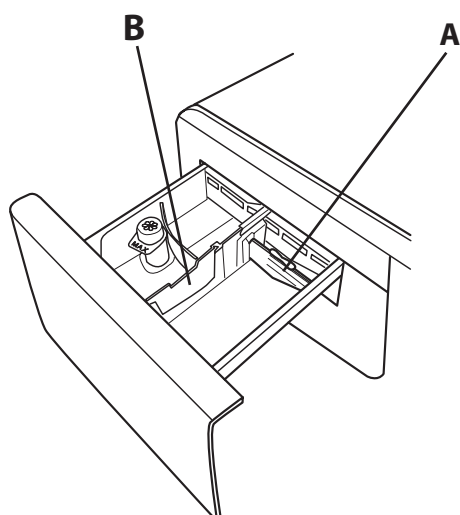
### Softener compartment

- Softener
- Liquid starch

**Pour softener or starch solution into the compartment without exceeding the "max" level.**

### Release button

(press to remove tray for cleaning).



Preferably use the partition **A** when washing with a liquid detergent for washing, to ensure that the correct quantity of detergent is used (the partition is included in the bag containing the instructions). Move the partition into slot **B** when using detergent powder.

## FIRST TIME USE

See the section *DAILY USE* for instructions on selecting and starting a programme.

### FIRST CYCLE OPERATION



Remove any manufacturing debris:

1. Select the "Cotton" programme with a temperature setting of 60 °C.
2. Pour a small quantity of detergent powder into the main wash compartment of the detergent dispenser (maximum 1/3 of the quantity the detergent manufacturer recommends for lightly soiled laundry).
3. Start the programme **without loading the washer dryer machine** (with empty drum).




# DAILY USE



## 1. LOADING LAUNDRY.

- Prepare the laundry, following the recommendations given in the section "HINTS AND TIPS". - Open the door and load the laundry into the drum, without exceeding the maximum load capacities indicated in the *Programme Chart*. 
- Close the door, pressing until the latch audibly locks, and check that there is no laundry trapped between the door glass and the rubber seal. 

## 2. OPEN THE WATER TAP

- Check that the washer dryer is connected correctly to the water mains. Open the water tap. 

## 3. SWITCHING ON THE WASHER DRYER MACHINE.

- Press button ; the lamp  flashes slowly.

## 4. SELECTING A PROGRAMME AND CUSTOMISING A CYCLE.

The following functions are possible with this appliance:

- Wash only
- Wash and dry
- Dry only

### Wash only

Select the required programme with the PROGRAMME selector dial. The duration of the wash cycle is shown on the display. The washer dryer machine automatically displays the maximum temperature and spin speed settings possible for the selected programme. Adjust the temperature and/or spin speed settings if needed with the relative buttons.

- Press button "Temp." to cycle through progressively lower temperature settings until cold wash is set ("-") shown on display.
- Press button "Spin speed" to cycle through progressively lower spin speed settings until the spin cycle is turned off ("0" shown on display).

Pressing the button again sets the highest possible setting. Select the required options (if necessary).

- Press the button to select the option; the respective button lamp illuminates.
- Press the button again to cancel the option; the lamp extinguishes.

! If the selected option is not compatible with the programme set, an error warning tone sounds and the indicator lamp flashes three times. The option is not selected.

### Wash and dry


To wash and dry a load with no interruption between the wash and dry cycles, make sure that the load does not exceed the maximum permissible drying load for the selected programme (see the column "Max. load for drying cycle" in the *Programme chart*).


- Follow the instructions given in the paragraph "Wash Only" to select and, if necessary, customise the required programme.
- Press "Drying settings" to select the required drying mode. Two drying modes are available: automatic or timer.


### - Automatic drying with selectable levels:

In automatic drying mode, the washer dryer machine dries the laundry until the set level of dryness is reached. Pressing button "Drying settings" once automatically selects the highest drying level available for the selected programme. Press the button again to reduce the drying level.

The following levels are available:

Wardrobe : laundry is completely dry and ready to be put away in the wardrobe without ironing.

Hanger : laundry is left slightly damp to minimise creasing. Garments must be hung to air dry completely.

Iron : garments are left reasonably damp to make ironing easier.

### - Timer drying mode:

Press button "Drying settings" repeatedly to set timer drying mode. After cycling through all the automatic drying levels, continue pressing button "Drying settings" until the desired time is displayed. Values from 210 to 30 minutes are settable.

To wash a load of laundry larger than the maximum permissible load for drying (see the column "Max. load for drying cycle" in the *Programme chart*), remove a few garments once the washing cycle has finished before starting the drying cycle. Proceed as follows:

- Follow the instructions given in the paragraph "Wash Only" to select and, if necessary, customise the required programme.
- Do not include a drying cycle.
- Once the washing cycle is finished, open the door and remove a few garments to reduce the load. Now follow the instructions for "Dry only".

N.B.: always allow a cooling down period after drying before opening the door.

When using the two preset cycles "Wash & Dry 45'" and "Wash & Dry 90'", it is not necessary to select and start a drying cycle.

### Dry only


This function is used to simply dry a wet load washed previously in the washer dryer or by hand.


- Select a suitable programme for the laundry you want to dry (e.g. select cotton to dry wet cotton laundry).
- Press button "Dry only" to dry without a wash cycle.
- Press "Drying settings" to select the required drying mode. Two drying modes are available: automatic or timer.


### - Automatic drying with selectable levels:

In automatic drying mode, the washer dryer machine dries the laundry until the set level of dryness is reached. Pressing button "Drying settings" once automatically selects the highest drying level available for the selected programme. Press the button again to reduce the drying level.

The following levels are available:

Wardrobe : laundry is completely dry and ready to be put away in the wardrobe without ironing.

Hanger : laundry is left slightly damp to minimise creasing. Garments must be hung to air dry completely.

Iron : garments are left reasonably damp to make ironing easier.

- *Timer drying mode:*

Press button "Drying settings" repeatedly to set timer drying mode. After cycling through all the automatic drying levels, continue pressing button "Drying settings" until the desired time is displayed.

Values from 210 to 30 minutes are settable.

N.B.: always allow a cooling down period after drying before opening the door.

**5. USING THE CORRECT AMOUNT OF DETERGENT.** Pull out the tray and pour detergent into the relative compartments as described in "*Detergent dispenser*". This is only necessary when using a wash only or a wash + dry programme.

**6. DELAYING THE START OF A PROGRAMME.** To set a programme to start at a later time, see the section "*Options and Functions*".

### **7. STARTING A PROGRAMME.**

Press the START/PAUSE button.

The machine will lock the door (🔒 symbol OFF) and the drum will start to rotate; the door will be unlocked (🔓 symbol on) and then locked again (🔒 symbol OFF) as preparation phase of each washing cycle. The "Clicking" noise is part of the door locking mechanism. Water will enter the drum and start the washing phase once the door is locked. To change a programme while a cycle is in progress, press START/PAUSE to pause the WASHER DRYER (the START/PAUSE lamp flashes amber slowly); then select the required cycle and press START/PAUSE again. To open the door while a cycle is in progress, press START/PAUSE; the door may be opened if the 🔓 symbol lights. Press the START/PAUSE button again to resume the programme from where it was paused.

### **8. CANCELLING A RUNNING PROGRAMME (IF NECESSARY)**

Press and hold the button (⏻) until the washer dryer stops. If the water level and temperature are low enough, the door unlocks and may be opened.

The door remains locked if there is water in the drum. To unlock the door, switch the washer dryer on, select the SPIN & DRAIN programme and turn the spin function off by setting the spin speed to 0. The water is emptied and the door unlocks at the end of the programme.

### **9. SWITCHING THE WASHER DRYER OFF AT THE END OF A PROGRAMME.**

At the end of the cycle, the message "END" is shown on the display. The door can only be opened when the 🔓 symbol lights. Check that the door unlocked symbol is lit, then open the door and take out the laundry.

Press (⏻) to switch the washer dryer off. To save energy, if the washer dryer is not switched off manually with the (⏻) button, it turns off automatically approximately 10 minutes after the end of the programme.

Leave the door ajar to let the interior of the washer dryer dry.

# HINTS AND TIPS

## Sort your laundry according to

Type of fabric/care label (cotton, mixed fibres, synthetics, wool, handwash items). Colour (separate coloured and white items, wash new coloured items separately). Delicates (wash small items – like nylon stockings – and items with hooks – like bras – in a cloth bag or pillow case with zip).

### Empty all pockets

Objects like coins or lighters can damage your laundry as well as the drum.

### Follow the dosage recommendation / additives

It optimizes the cleaning result, it avoids irritating residues of surplus detergent in your laundry and it saves money by avoiding waste of surplus detergent

### Use low temperature and longer duration

The most efficient programmes in terms of energy consumption are generally those that perform at lower temperatures and longer duration.

### Observe the load sizes

Load your washing machine up to the capacity indicated in the "PROGRAMME CHART" table to save water and energy.




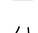

### Noise and remaining moisture content

They are influenced by the spinning speed: the higher the spinning speed in the spinning phase, the higher the noise and the lower the remaining moisture content.

## WASH SYMBOLS

### ON GARMENT LABELS

The value given in the tub symbol is the maximum temperature possible for washing the garment.

-  Normal mechanical action
-  Reduced mechanical action
-  Much reduced mechanical action
-  Hand wash only
-  Do not wash

## CLEANING & MAINTENANCE

*For any cleaning and maintenance, switch off and unplug the washing machine. Do not use flammable fluids to clean the washing machine.*

*Clean and maintain your washing machine periodically (at least 4 times per year).*

### Cleaning the outside of the washing machine

Use a soft damp cloth to clean the outer parts of the washing machine. Do not use glass or general purpose cleaners, scouring powder or similar to clean the control panel – these substances might damage the printing.

### Checking the water supply hose

Check the inlet hose regularly for brittleness and cracks. If damaged, replace it by a new hose available through our After-Sales Service or your specialist dealer. Depending on the hose type: If the inlet hose has a transparent coating, periodically check if the colour intensifies locally. If yes, the hose may have a leak and should be replaced.

### Cleaning the water filter / draining residual water

*If you used a hot wash programme, wait until the water has cooled down before draining any water. Clean the water filter regularly, to avoid that the water cannot drain after the wash due to obstruction of the filter.*

Remove the plinth by using the screwdriver: push downwards one side of the plinth with your hand, then push the screwdriver into the gap between plinth and front panel and pry open the plinth.

Place a broad, flat container beneath the water filter, to collect the drain water. Slowly turn the filter counterclockwise until water flows out. Let the water flow out, without removing the filter. When the container is full, close the water filter by turning it in clockwise. Empty the container. Repeat this procedure until all the water has drained. Lay a cotton cloth beneath the water filter, which can absorb a small amount of rest water. Then remove the water filter by turning it out anti clockwise. Clean the water filter: remove residues in the filter and clean it under running water. Insert the water filter and reinstall the plinth: Reinsert the water filter again by turning it in clockwise direction. Make sure to turn it in as far as it goes; the filter handle must be in vertical position. To test water tightness of the water filter, you can pour about 1 liter of water into the detergent dispenser. Then reinstall the plinth.

### Cleaning the detergent dispenser

Remove the detergent dispenser by pressing on the release button and at the same time pulling out the detergent dispenser. Remove the insert from the detergent dispenser, as well as the insert of the softener compartment. Clean all parts under running water, removing all detergent or softener residues. Wipe the parts dry with a soft cloth. Reinstall the detergent dispenser and push it back into the detergent compartment.

## SAVING ENERGY AND PROTECTING THE ENVIRONMENT

- Keeping within the load limits indicated in the programme chart will optimise energy, water and detergent consumption and reduce washing times.
- Do not exceed the detergent quantities recommended by the detergent manufacturer.
- Save energy by using a 60°C instead of a 90°C wash programme, or by using a 40°C instead of a 60°C wash programme. We recommend using the Eco 40-60 programme for cotton garments, which is longer but uses less energy.
- To save energy and time when washing and drying, select highest spin speed available for the programme to reduce the residual water remaining in the garments at the end of the wash cycle.

# PROGRAMME CHART

Maximum load 9 kg Power input in off mode 0.5 W / in left-on mode 8 W								Detergents and Additives			Recommended detergent		Residual dampness % (***)	Energy consumption kWh	Total water lt	Laundry temperature °C	
Wash cycle	Temperature		Maximum spin (r.p.m.)	Drying	Max. load for washing (kg)	Max. load for drying (kg)	Duration (h : m)	Prewash	Wash	Fabric softener	Powder	Liquid					
	Setting	Range															
MIXED	40°C	☼ - 40°C	1000	✓	9,0	6,0	**	-	●	○	-	✓	-	-	-	-	-
WHITE	60°C	☼ - 90°C	1400	✓	9,0	6,0	2:45	● (90°)	●	○	✓	-	49	0,900	90	55	
COTTON (2)	40°C	☼ - 60°C	1400	✓	9,0	6,0	3:55	-	●	○	✓	✓	49	1,400	105	45	
ECO 40-60 (1) (WASH)	40 °C	40°C	1351	✓	9,0	6,0	3:48	-	●	○	✓	✓	53	0,635	65	30	
			1351	✓	4,5		2:54	-	●	○	✓	✓	53	0,375	50	27	
			1351	✓	2,5		2:30	-	●	○	✓	✓	53	0,205	37	23	
DELICATES	30°C	☼ - 30°C	600 (****)	✓	1,0	1	**	-	●	○	-	✓	-	-	-	-	-
SYNTHETICS (3)	40 °C	☼ - 60°C	1200	✓	4,0	4	2:55	-	●	○	✓	✓	35	0,100	55	43	
STEAM REFRESH	-	-	-	-	2,0	-	**	-	-	-	-	-	-	-	-	-	-
SPIN & DRAIN *	-	-	1400	✓	9,0	6,0	**	-	-	-	-	-	-	-	-	-	-
RINSE & SPIN	-	-	1400	✓	9,0	6,0	**	-	-	○	-	-	-	-	-	-	-
RAPID 30 MIN	30°C	☼ - 30°C	1200 (****)	-	4,5	-	0:30	-	●	○	-	✓	71	0,200	45	27	
20°C	20°C	☼ - 20°C	1400	✓	9,0	6,0	1:50	-	●	○	-	✓	49	0,160	90	22	
WOOL	40 °C	☼ - 40°C	800	✓	2,0	2,0	**	-	●	○	-	✓	-	-	-	-	-
WASH & DRY 45'	30°C	30°C	1400	✓	1,0	1,0	**	-	●	○	-	✓	-	-	-	-	-
WASH & DRY 90'	30°C	30°C	1200	✓	2,0	2,0	**	-	●	○	-	✓	-	-	-	-	-
ECO 40-60 (4) (WASH& DRYING)	40 °C	40°C	1351	✓	6,0	6,0	10:15	-	●	○	✓	✓	0	3,174	55	24	
			1351	✓	3,0	3,0	5:55	-	●	○	✓	✓	0	1,560	37	22	

Selectable/optional      - Not selectable/applicable      ● Required quantity      ○ Optional quantity

The cycle duration indicated on the display or instruction manual is an estimate based on standard conditions. The actual duration may vary in relation to several factors, such as the temperature and pressure of the incoming water, ambient temperature, amount of detergent, load quantity and type, load balancing and any additional options selected. The values given for programmes other than the Eco 40-60 programme are indicative only.

**1) Eco 40-60 (Wash) - Test wash cycle in compliance with EU Ecodesign regulation 2019/2014.** The most efficient programme in terms of energy and water consumption for washing normally soiled cotton laundry.

**Note:** spin speed values shown on the display can slightly differs from the values stated in the table.

**4) Eco 40-60 (Wash & Drying) - Test drying cycle in compliance with EU Ecodesign regulation 2019/2014.** To access "wash and dry" cycle select "Eco 40-60" wash programme and set "Drying settings" option level to . The most efficient programme in terms of energy and water consumption for washing and drying normally soiled cotton laundry. At the end of cycle the garments can be immediately stored to the cupboard.

**For all testing institutes:**

2) Long cotton cycle: set programme COTTON at temperature 40°C.

3) Long synthetics cycle: set cycle SYNTHETICS at a temperature of 40°C.

\* Select the SPIN & DRAIN programme and set the spin speed to "- -" to empty only.

\*\* The duration of the wash cycles can be checked on the display.

\*\*\* After programme end and spinning with maximum selectable spin speed, in default programme setting.

\*\*\*\* The display will show the suggested spin speed as default value.

For wash programmes with temperatures above 50°C, we recommend using powder detergent rather than liquid, and following the directions given on the detergent package.

**6th Sense** - the sensor technology adapts water, energy and programme duration to your wash load.



# PROGRAMMES

Follow the directions indicated in the garment wash symbols.

## MIXED

For washing lightly to normally soiled resilient garments in cotton, linen, synthetic fibres and mixed fibres.

## WHITE

For washing normally to heavily soiled towels, underwear, table and bed linen, etc in resilient cotton and linen. Only when the temperature is selected at 90°C the cycle is provided with a prewash phase before main washing phase. In this case it is recommended to add detergent both, in the prewash and main wash section.

## COTTON

for washing normally to heavily soiled towels, underwear, table and bed linen etc. in resilient cotton and linen.

## ECO 40-60

For washing normally soiled cotton garments declared to be washable at 40 °C or 60 °C, together in the same cycle. This is the standard cotton programme and the most efficient in terms of water and energy consumption.

## DELICATES

for washing particularly delicate garments. Preferably turn garments inside out before washing.

## SYNTHETICS

for washing normally soiled garments made from synthetic fibres (such as polyester, polyacrylic, viscose etc.) or cotton/synthetic blends.

## STEAM REFRESH

for refreshing garments, neutralised unpleasant odours and relaxing the fibres by delivering steam into the drum. The garments will be damp at the end of the cycle.

## SPIN & DRAIN

spins the load then empties the water. For resilient garments.

## RINSE & SPIN

rinses and then spins. For resilient garments.

## RAPID 30 MIN

for washing lightly soiled garments quickly: this cycle lasts only 30 minutes, saving time and energy. Maximum load 4,5 Kg.

## 20°C

For washing lightly soiled cotton garments, at a temperature of 20 °C.

## WOOL

All wool garments can be washed using programme, "Wool" even those carrying the "hand-wash only" label. For best results, use special detergents and **do not exceed max kg declaration of laundry.**

## WASH & DRY 45'

for washing and drying lightly soiled cotton and synthetic fibre garments quickly. This cycle washes and dries a laundry load of up to 1 Kg in just 45 minutes.

## WASH & DRY 90'

for washing and drying cotton and synthetic fibre garments quickly. This cycle washes and dries a laundry load of up to 2 Kg in just 90 minutes.

# OPTIONS AND FUNCTIONS

## OPTIONS selectable directly by pressing the relative button


! If the selected option is not compatible with the programme set, an error warning tone sounds and the indicator lamp flashes three times. The option is not selected.

### **FRESH CARE+**

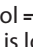
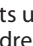
If associated with wash cycles, this option increases their performances by generating steam to block proliferation of the main sources of unpleasant odours inside the appliance (exclusively for the wash). After the steam phase, the machine runs a delicate cycle with slow drum rotations. When the FRESHCARE+ option is associated with drying cycles, it prevents stubborn creases from stabilising on garments, thanks to slow drum rotations.

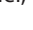
The FreshCare+ cycle starts at the end of the wash or drying cycle and continues for maximum 6 hours; it can be interrupted at any time by pressing any button on the control panel, or by turning the knob. Wait roughly 5 minutes before opening the door.

## START DELAY

To set the selected programme to start at a later time, press the button to set the desired delay time. The  symbol lights on the display when this function is enabled. To cancel the delayed start, press the button again until the value "0" is shown on the display.

## LOCK BUTTON

to lock the control panel, press and hold the button "Dry only" for approximately 3 seconds. the symbol  lights on the display to indicate that the control panel is locked (with the exception of the  button). This prevents unintentional changes to programmes, especially with children near the machine.

If any attempt is made to use the control panel, the symbol  flashes on the display.

To unlock the control panel, press and hold the button "Dry only" for approximately 3 seconds.

---

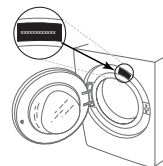
**Regulatory documentation, standard documentation, ordering spare parts and other product information can be found:**

- Using the QR code in your appliance
- By visiting our website [docs.whirlpool.eu/docs](https://docs.whirlpool.eu/docs) and [parts-selfservice.whirlpool.com](https://parts-selfservice.whirlpool.com)
- Alternatively, **contact our After-sales Service** (See phone number in the warranty booklet). When contacting our After-sales Service, please state the codes provided on your product's identification plate.

For User's Repair & Maintenance Information visit [www.whirlpool.eu](https://www.whirlpool.eu)

The model information can be retrieved using the QR-Code reported in the energy label. The label also includes the model identifier that can be used to consult the portal of the registry at <https://eprel.ec.europa.eu>

®/TM/© 2024 Whirlpool. Produced under licence.



---

**Whirlpool®**



# CLEANING & MAINTENANCE

**For any cleaning and maintenance, switch off and unplug the washing machine.  
Do not use flammable fluids to clean the washing machine.**

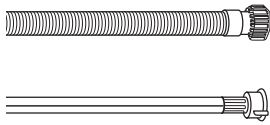
## CLEANING THE OUTSIDE OF THE WASHING MACHINE

Use a soft damp cloth to clean the outer parts of the washing machine.

Do not use glass or general purpose cleaners, scouring powder or similar to clean the control panel – these substances might damage the printing.

## CHECKING THE WATER SUPPLY HOSE

Check the inlet hose regularly for brittleness and cracks. If damaged, replace it by a new hose available through our After-Sales Service or your specialist dealer. Depending on the hose type:



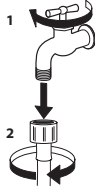
If the inlet hose has a transparent coating, periodically check if the colour intensifies locally. If yes, the hose may have a leak and should be replaced.



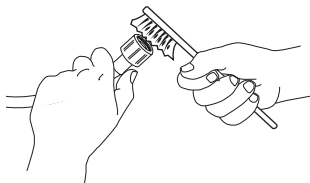
For water stop hoses: check the small safety valve inspection window (see arrow). If it is red, the water stop function was triggered, and the hose must be replaced by a new one. For unscrewing this hose, press the release button (if available) while unscrewing the hose.

## CLEANING THE MESH FILTERS IN THE WATER SUPPLY HOSE

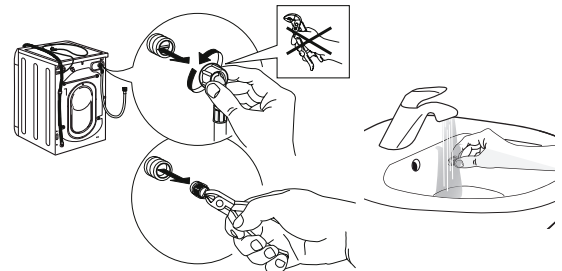
1. Close water tap and unscrew the inlet hose.



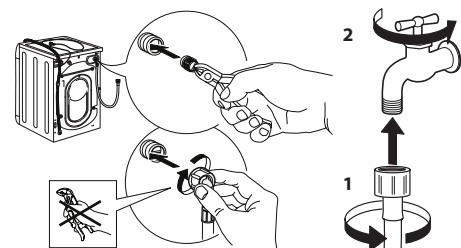
2. Clean the mesh filter at the hose's end carefully with a fine brush.



3. Now unscrew the inlet hose on the back of the washing machine by hand. Pull out the mesh filter from the valve on the back of the washing machine with pliers and carefully clean it.



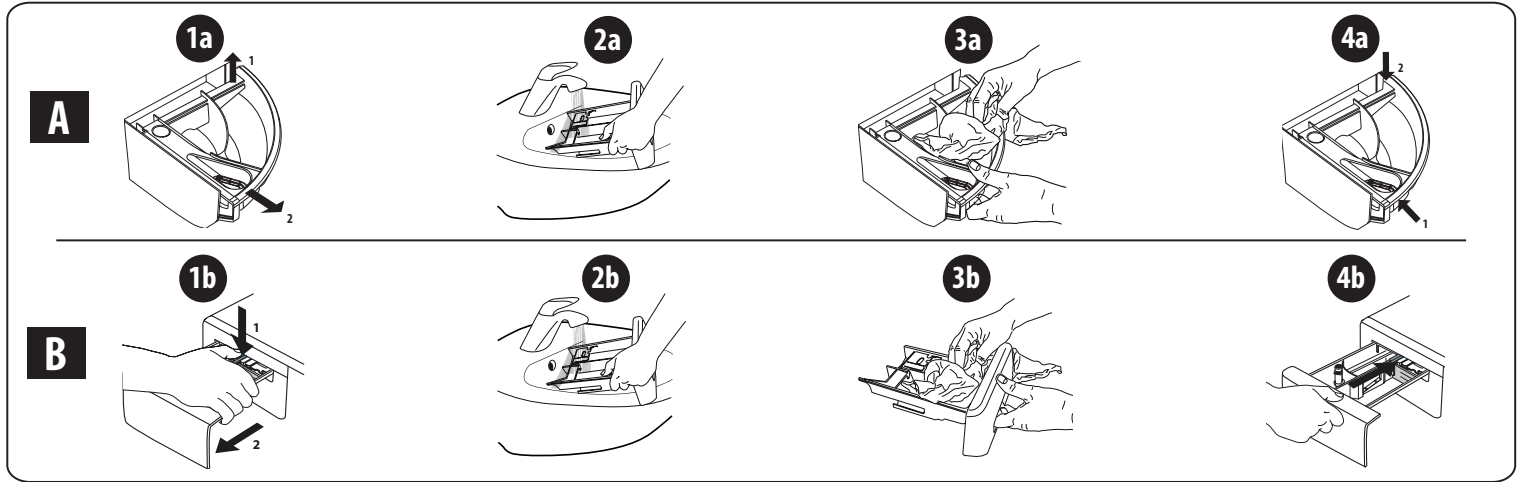
4. Insert the mesh filter again. Connect the inlet hose to water tap and washing machine again. Do not use a tool to connect the inlet hose. Open the water tap and check that all connections are tight.



## CLEANING THE DETERGENT DISPENSER

Remove the dispenser by raising it and pulling it out (see figure).

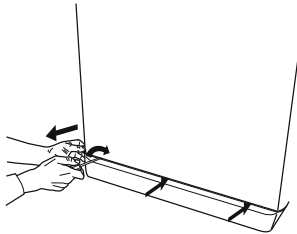
Wash it under running water; this operation should be repeated frequently.



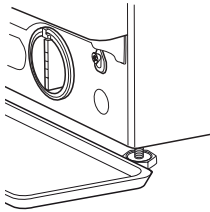
## CLEANING THE WATER FILTER / DRAINING RESIDUAL WATER

**Switch off and unplug the washing machine before cleaning the water filter or draining residual water. If you used a hot wash programme, wait until the water has cooled down before draining any water. Clean the water filter regularly every three months to prevent it from clogging and prevent the water from draining properly. If the water cannot drain, the display indicates that the water filter may be clogged.**

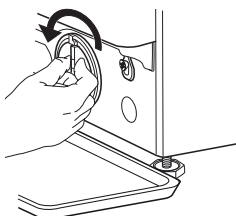
1. Remove the kick panel: Using a screwdriver, do that which is shown in the following figure.



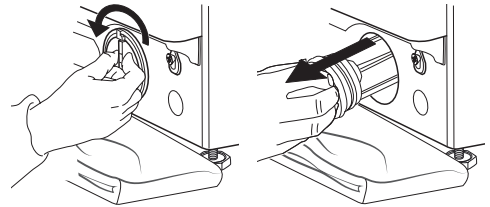
2. Container for the drained water: Place a low and wide container under the water filter in order to collect the residual water.



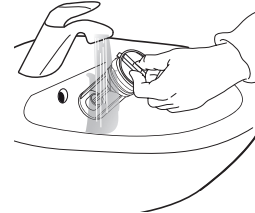
3. Drain the water: Slowly turn the filter counter-clockwise until all the water has come out. Allow the water to flow out without removing the filter. Once the container is full, close the water filter by turning it clockwise. Empty the container. Repeat the procedure until all the water has been drained.



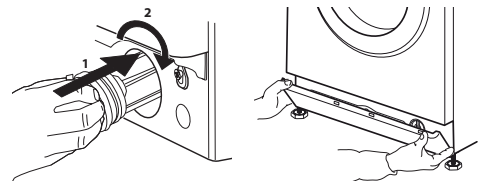
4. Remove filter: Lay a cotton cloth beneath the water filter, which can absorb a small amount of rest water. Then remove the water filter by turning it out anticlockwise.



5. Clean the water filter: remove residues in the filter and clean it under running water.



6. Insert the water filter and reinstall the plinth: Reinsert the water filter again by turning it in clockwise direction. Make sure to turn it in as far as it goes; the filter handle must be in vertical position. To test water tightness of the water filter, you can pour about 1 liter of water into the detergent dispenser. Then reinstall the plinth.



# TRANSPORT AND HANDLING

**Never lift the washing machine by holding it at the worktop.**

1. Pull out the mains plug, and close the water tap.
2. Make sure that door and detergent dispenser are properly closed.
3. Disconnect the inlet hose from the water tap, and remove the drain hose from your draining point. Remove all rest water from the hoses, and fix them so that they cannot get damaged during transport.
4. Refit the transport bolts. Follow the instructions for removing the transport bolts in the "Installation Guide" in reverse order.

**Important:** Do not transport the washing machine without having fixed the transport bolts.

## AFTER-SALES SERVICE

### BEFORE CALLING THE AFTER-SALES SERVICE

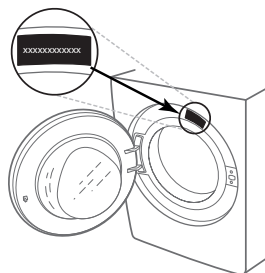
1. See if you can solve the problem by yourself with the help of the suggestions given in the **TROUBLESHOOTING**

### IF AFTER THE ABOVE CHECKS THE FAULT STILL OCCURS, GET IN TOUCH WITH THE NEAREST AFTER-SALES SERVICE

To receive assistance, call the number shown on the warranty booklet.

When contacting our Client After sales service, always specify:

- a brief description of the fault;
- the type and exact model of the appliance;



2. Switch the appliance off and back on again to see if the fault persists.

- the service number (number after the word Service on the rating plate).

**SERVICE** 0000 000 00000



- your full address;
- your telephone number.

If any repairs are required, please contact an authorised after-sales service (to guarantee that original spare parts will be used and repairs carried out correctly).

# ΚΑΘΗΜΕΡΙΝΟΣ ΟΔΗΓΟΣ ΑΝΑΦΟΡΑΣ



**ΣΑΣ ΕΥΧΑΡΙΣΤΟΥΜΕ ΠΟΥ ΑΓΟΡΑΣΑΤΕ ΕΝΑ ΠΡΟΪΟΝ WHIRLPOOL.**  
Για περισσότερη υποστήριξη, καταχωρήστε τη συσκευή σας στην ιστοσελίδα  
[www.whirlpool.eu/register](http://www.whirlpool.eu/register)



**ΣΑΡΩΣΤΕ ΤΟΝ ΚΩΔΙΚΟ QR ΣΤΗ ΣΥΣΚΕΥΗ ΣΑΣ ΓΙΑ ΠΙΟ ΛΕΠΤΟΜΕΡΕΙΣ ΠΛΗΡΟΦΟΡΙΕΣ**

Πριν χρησιμοποιήσετε αυτή τη συσκευή, διαβάστε προσεκτικά το περιεχόμενο του Οδηγός Υγείας Και Ασφαλείας Και Εγκατάστασης.

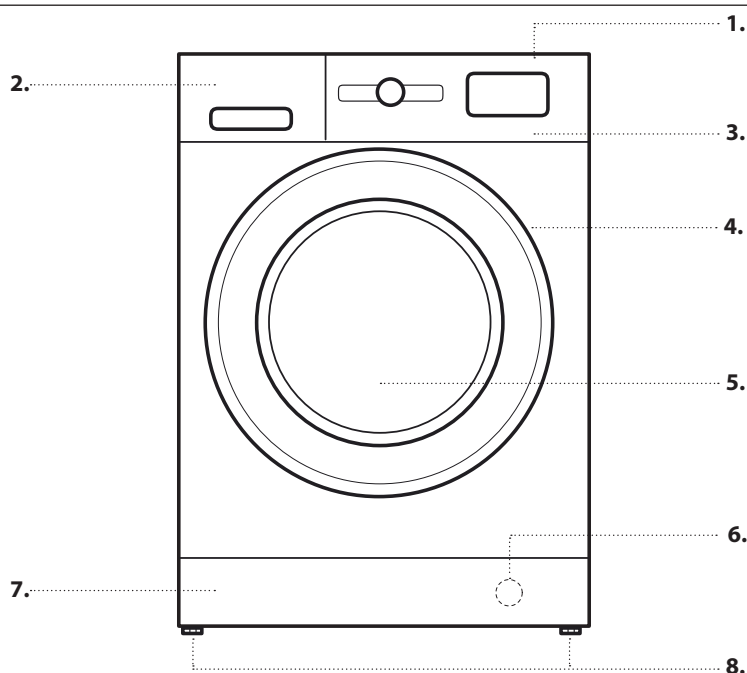


Πριν από τη χρήση της συσκευής, πρέπει να αφαιρεθούν τα μπουλόνια μεταφοράς.

Για περισσότερες πληροφορίες σχετικά με το πώς θα αφαιρέσετε τα μπουλόνια μεταφοράς δείτε τον Οδηγός Υγείας Και Ασφαλείας Και Εγκατάστασης.

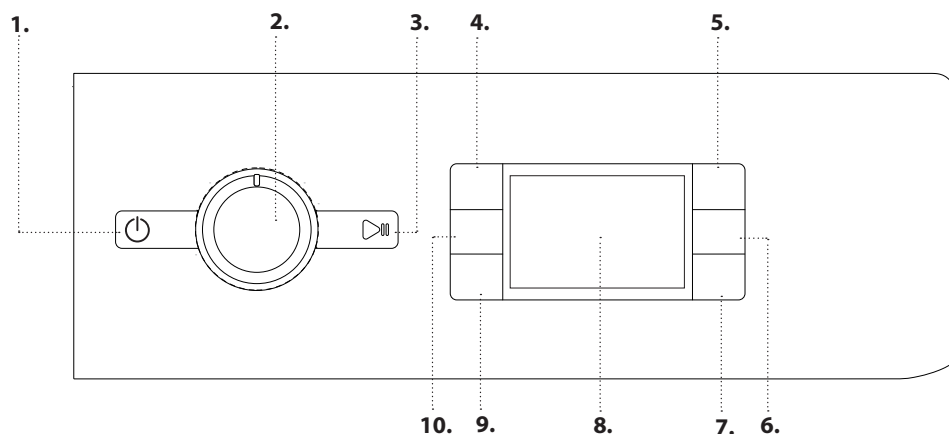
## ΠΕΡΙΓΡΑΦΗ ΠΡΟΪΟΝΤΟΣ

### ΣΥΣΚΕΥΗ



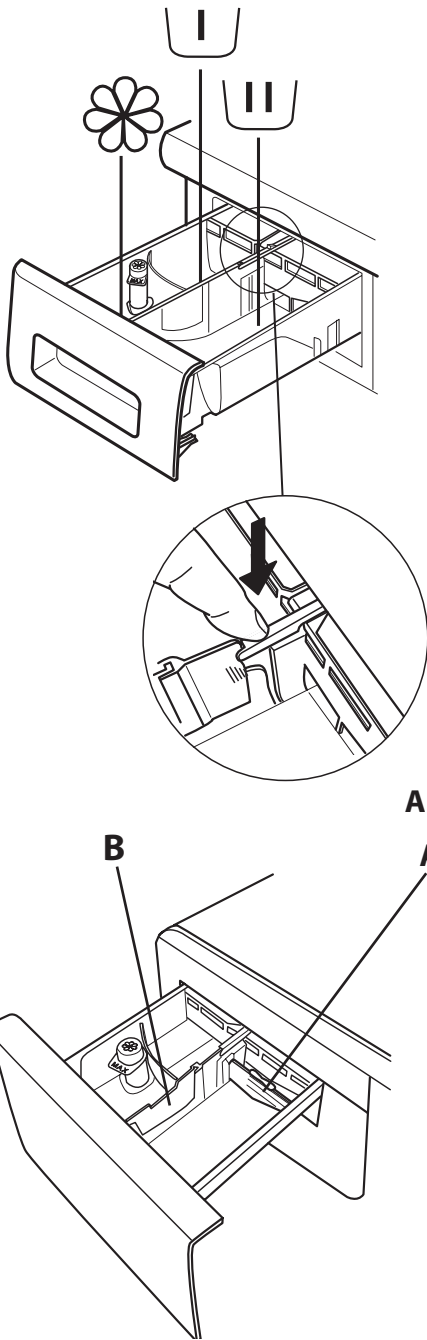
1. Τελευταίο
2. Θήκη απορρυπαντικού
3. Πίνακας ελέγχου
4. Χειρολαβή
5. Πόρτα
6. Φίλτρο νερού - πίσω από το εμπρόσθιο πάνελ
7. Αφαιρούμενο εμπρόσθιο πάνελ
8. Ρυθμιζόμενα ποδαράκια (2)

### ΠΙΝΑΚΑΣ ΕΛΕΓΧΟΥ



1. Κουμπί Ενεργοποίηση/ Απενεργοποίηση (On/Off)
2. Διακόπτης επιλογής προγράμματος
3. Κουμπί Έναρξη/Παύση
4. Κουμπί θερμοκρασίας
5. Κουμπί FreshCare+
6. Κουμπί Μόνο στέγνωμα/ Κλείδωμα κουμπιών
7. Κουμπί λειτουργίας στεγνώματος
8. Οθόνη
9. Κουμπί καθυστέρησης έναρξης
10. Κουμπί συψίματος

## ΘΗΚΗ ΑΠΟΡΡΥΠΑΝΤΙΚΟΥ



### Θέση πρόπλυσης

- Απορρυπαντικό για την πρόπλυση



### Θέση κύριας πλύσης

- Απορρυπαντικό για την κύρια πλύση
- Καθαριστικό λεκέδων
- Αποσκληρυντικό νερού



### Θέση μαλακτικού

- Μαλακτικό
- Υγρή κόλλα

**Ρίξτε μαλακτικό ή διάλυμα κόλλας στη θέση χωρίς να ξεπεράσετε τη μέγιστη στάθμη "max".**

### Κουμπί αποδέσμευσης

(πατήστε το για να αφαιρέσετε το δίσκο καθαρισμού).

Χρησιμοποιήστε κατά προτίμηση το διαμέρισμα **A** όταν πλένετε με υγρό απορρυπαντικό πλυσίματος, προκειμένου να διασφαλίσετε ότι χρησιμοποιείτε τη σωστή ποσότητα απορρυπαντικού (το διαμέρισμα περιλαμβάνεται στη σακούλα που περιέχει τις οδηγίες). Μετακινήστε το διαμέρισμα στην υποδοχή **B** όταν χρησιμοποιείτε απορρυπαντικό σε σκόνη.

## ΠΡΩΤΗ ΧΡΗΣΗ

Για οδηγίες σχετικά με την επιλογή και την έναρξη ενός προγράμματος, δείτε την ενότητα ΚΑΘΗΜΕΡΙΝΗ ΧΡΗΣΗ.

### ΠΡΩΤΟΣ ΚΥΚΛΟΣ ΛΕΙΤΟΥΡΓΙΑΣ

Αφαιρέστε τυχόν κατασκευαστικά υπολείμματα:

1. Επιλέξτε το πρόγραμμα "Cotton" σε θερμοκρασία 60 °C.
2. Προσθέστε μικρή ποσότητα απορρυπαντικού σε σκόνη (έως το 1/3 της συνιστώμενης ποσότητας από τον κατασκευαστή του απορρυπαντικού για ελαφρώς λερωμένα ρούχα) στο θάλαμο κύριας πλύσης της θήκης απορρυπαντικού.
3. Ξεκινήστε το πρόγραμμα **χωρίς να φορτώσετε το πλυντήριο στεγνωτήριο** (με άδειο κάδο).



# ΚΑΘΗΜΕΡΙΝΗ ΧΡΗΣΗ

## 1. ΦΟΡΤΩΣΗ ΡΟΥΧΩΝ.

- Προετοιμάστε τα ρούχα σύμφωνα με τις συστάσεις στην ενότητα "ΥΠΟΔΕΙΞΕΙΣ ΚΑΙ ΣΥΜΒΟΥΛΕΣ". - Ανοίξτε την πόρτα και φορτώστε τα ρούχα στον κάδο, χωρίς να ξεπερνάτε τη μέγιστη ικανότητα φορτίου που υποδεικνύεται στον *Πίνακα προγραμμάτων*.
- Κλείστε την πόρτα, πιέζοντας έως ότου ακουστεί η ασφάλιση του μανδάλου, και βεβαιωθείτε ότι δεν υπάρχουν ρούχα παγιδευμένα ανάμεσα στο τζάμι της πόρτας και στο λάστιχο.



## 2. ΑΝΟΙΞΤΕ ΤΗ ΒΡΥΣΗ ΤΟΥ ΝΕΡΟΥ

Βεβαιωθείτε ότι το πλυντήριο στεγνωτήριο ρούχων είναι συνδεδεμένο στο δίκτυο ύδρευσης. Ανοίξτε τη βρύση του νερού πλυντήριο στεγνωτήριο



## 3. ΕΝΕΡΓΟΠΟΙΗΣΗ ΤΟΥ ΠΛΥΝΤΗΡΙΟΥ ΣΤΕΓΝΩΤΗΡΙΟΥ.

Πατήστε το κουμπί . το λαμπάκι  αναβοσβήνει αργά.

## 4. ΕΠΙΛΟΓΗ ΠΡΟΓΡΑΜΜΑΤΟΣ ΚΑΙ ΠΡΟΣΑΡΜΟΓΗ ΕΝΟΣ ΚΥΚΛΟΥ.

Οι παρακάτω οδηγίες μπορούν να επιλεγθούν με αυτή τη συσκευή:

- Μόνο πλύσιμο
- πλύσιμο και στέγνωμα
- Μόνο στέγνωμα

### Μόνο πλύσιμο

Επιλέξτε το απαιτούμενο πρόγραμμα με τον επιλογέα ΠΡΟΓΡΑΜΜΑΤΟΣ. Η διάρκεια του κύκλου πλύσης εμφανίζεται στην οθόνη. Το πλυντήριο στεγνωτήριο εμφανίζει τις ρυθμίσεις μέγιστης θερμοκρασίας και ταχύτητας στύψιματος για το επιλεγμένο πρόγραμμα. Ρυθμίστε τη θερμοκρασία ή/και την ταχύτητα στύψιματος εάν είναι απαραίτητο με τα αντίστοιχα κουμπιά.

- Πατήστε το κουμπί "Temp." για κυκλική εναλλαγή των ρυθμίσεων χαμηλής θερμοκρασίας έως ότου ρυθμιστεί το κρύο πλύσιμο και να εμφανιστεί στην οθόνη ("--").
- Πατήστε το κουμπί "Spin speed" για κυκλική εναλλαγή των ρυθμίσεων χαμηλής ταχύτητας στύψιματος έως ότου απενεργοποιηθεί ο κύκλος στύψιματος (στην οθόνη εμφανίζεται το "0").

Πατώντας ξανά το κουμπί επιλέγεται η υψηλότερη δυνατή ρύθμιση.

Κάντε τις απαιτούμενες επιλογές (εάν είναι απαραίτητο).

- Πατήστε το κουμπί για να επιλέξετε τη ρύθμιση, το αντίστοιχο λαμπάκι στο κουμπί ανάβει.
- Πατήστε το κουμπί ξανά για να ακυρώσετε την επιλογή, το λαμπάκι σβήνει.

! Αν η επιλογή που κάνετε δεν είναι συμβατή με το επιλεγμένο πρόγραμμα, ηχεί ένας προειδοποιητικός ήχος σφάλματος και η ενδεικτική λυχνία αναβοσβήνει τρεις φορές. Η επιλογή δεν έχει γίνει.

### Πλύσιμο και στέγνωμα



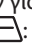
Για να πλύνετε και να στεγνώσετε ένα φορτίο ρούχων χωρίς διακοπή ανάμεσα στον κύκλο πλύσης και τον κύκλο στεγνώματος, βεβαιωθείτε ότι το φορτίο ρούχων δεν ξεπερνά το μέγιστο επιτρεπόμενο φορτίο στεγνώματος για το επιλεγμένο πρόγραμμα (δείτε τη στήλη "Μέγιστο φορτίο για τον κύκλο στεγνώματος" στον *Πίνακα προγραμμάτων*).

1. Ακολουθήστε τις οδηγίες που παρέχονται στην παράγραφο "Μόνο πλύσιμο" για να επιλέξετε και, εάν είναι απαραίτητο, να προσαρμόσετε το απαιτούμενο πρόγραμμα.
2. Πατήστε το "Drying settings" για να επιλέξετε τον τρόπο στεγνώματος που επιθυμείτε. Διατίθενται δύο τρόποι στεγνώματος: αυτόματος ή με χρονοδιακόπτη.

- Αυτόματος τρόπος στεγνώματος με δυνατότητα επιλογής επιπέδων:

Στην αυτόματη λειτουργία στεγνώματος, το πλυντήριο στεγνωτήριο στεγνώνει τα ρούχα έως ότου επιτευχθεί το επιλεγμένο επίπεδο στεγνώματος. Πατώντας το κουμπί "Drying settings" μία φορά, αυτόματα επιλέγεται το μέγιστο διαθέσιμο επίπεδο στεγνώματος για το επιλεγμένο πρόγραμμα. Πατήστε το κουμπί ξανά για να μειώσετε το επίπεδο στεγνώματος.

Διατίθενται τα ακόλουθα επίπεδα:

Για τη ντουλάπα : τα ρούχα είναι εντελώς στεγνά και έτοιμα να τοποθετηθούν στη ντουλάπα χωρίς σιδέρωμα.  
Για την κρεμάστρα : τα ρούχα παραμένουν ελαφρώς υγρά για να ελαχιστοποιηθεί το τσαλάκωμα. Τα ρούχα πρέπει να κρεμαστούν για να στεγνώσουν εντελώς στον αέρα.  
Για σιδέρωμα : τα ρούχα παραμένουν επαρκώς υγρά για να διευκολυνθεί το σιδέρωμα.

- Λειτουργία στεγνώματος με χρονοδιακόπτη:

Πατήστε το κουμπί "Drying settings" επανειλημμένα για να ρυθμίσετε τη λειτουργία στεγνώματος με χρονοδιακόπτη. Μετά από κυκλική εναλλαγή όλων των επιπέδων αυτόματου στεγνώματος, συνεχίστε πατώντας το κουμπί "Drying settings" έως ότου εμφανιστεί ο επιθυμητός χρόνος. Μπορείτε να το ρυθμίσετε σε διαστήματα από 210 έως 30 λεπτά.

Για το πλύσιμο ενός φορτίου ρούχων μεγαλύτερο από το μέγιστο επιτρεπόμενο φορτίο για στέγνωμα (δείτε τη στήλη "Μέγιστο φορτίο για τον κύκλο στεγνώματος" στον *Πίνακα προγραμμάτων*), αφαιρέστε μερικά ρούχα μετά το τέλος του πλυσίματος πριν ξεκινήσει ο κύκλος στεγνώματος. Κάντε τα εξής:

1. Ακολουθήστε τις οδηγίες που παρέχονται στην παράγραφο "Μόνο πλύσιμο" για να επιλέξετε και, εάν είναι απαραίτητο, να προσαρμόσετε το απαιτούμενο πρόγραμμα.
2. Μην περιλαμβάνετε έναν κύκλο στεγνώματος.
3. Μόλις ολοκληρωθεί ο κύκλος πλυσίματος, ανοίξτε την πόρτα και αφαιρέστε μερικά ρούχα για να μειώσετε το φορτίο. Τώρα ακολουθήστε τις οδηγίες για "Στέγνωμα μόνο".

ΣΗΜΕΙΩΣΗ: να αφήνετε πάντα λίγο χρόνο τα ρούχα να κρυσώσουν μετά το στέγνωμα και πριν ανοίξετε την πόρτα.

Όταν χρησιμοποιείτε τους δύο προεπιλεγμένους κύκλους "Wash & Dry 45'" και "Wash & Dry 90'", δεν είναι απαραίτητο να επιλέξετε και να εκκινήσετε έναν κύκλο στεγνώματος.

### Μόνο στέγνωμα

Η λειτουργία αυτή χρησιμοποιείται για το στέγνωμα ενός φορτίου υγρών ρούχων που πλύθηκαν προηγουμένως στο πλυντήριο στεγνωτήριο ή στο χέρι.

1. Επιλέξτε το κατάλληλο πρόγραμμα για τα ρούχα που θέλετε να στεγνώσετε (π.χ. επιλέξτε Βαμβακερά για να στεγνώσετε βαμβακερά ρούχα).




2. Πατήστε το κουμπί “Dry only” για στεγνώμα χωρίς κύκλο πλυσίματος.


3. Πατήστε το “Drying settings” για να επιλέξετε τον τρόπο στεγνώματος που επιθυμείτε. Διατίθενται δύο τρόποι στεγνώματος: αυτόματος ή με χρονοδιακόπτη.


- Αυτόματος τρόπος στεγνώματος με δυνατότητα επιλογής επιπέδων:

Στην αυτόματη λειτουργία στεγνώματος, το πλυντήριο στεγνώνει τα ρούχα έως ότου επιτευχθεί το επιλεγμένο επίπεδο στεγνώματος. Πατώντας το κουμπί “Drying settings” μία φορά, αυτόματα επιλέγεται το μέγιστο διαθέσιμο επίπεδο στεγνώματος για το επιλεγμένο πρόγραμμα. Πατήστε το κουμπί ξανά για να μειώσετε το επίπεδο στεγνώματος.

Διατίθενται τα ακόλουθα επίπεδα:

Για τη ντουλάπα : τα ρούχα είναι εντελώς στεγνά και έτοιμα να τοποθετηθούν στη ντουλάπα χωρίς σιδέρωμα.

Για την κρεμάστρα : τα ρούχα παραμένουν ελαφρώς υγρά για να ελαχιστοποιηθεί το τσαλάκωμα. Τα ρούχα πρέπει να κρεμαστούν για να στεγνώσουν εντελώς στον αέρα.

Για σιδέρωμα : τα ρούχα παραμένουν επαρκώς υγρά για να διευκολυνθεί το σιδέρωμα.

- Λειτουργία στεγνώματος με χρονοδιακόπτη:

Πατήστε το κουμπί “Drying settings” επανειλημμένα για να ρυθμίσετε τη λειτουργία στεγνώματος με χρονοδιακόπτη. Μετά από κυκλική εναλλαγή όλων των επιπέδων αυτόματου στεγνώματος, συνεχίστε πατώντας το κουμπί “Drying settings” έως ότου εμφανιστεί ο επιθυμητός χρόνος. Μπορείτε να το ρυθμίσετε σε διαστήματα από 210 έως 30 λεπτά.

ΣΗΜΕΙΩΣΗ: να αφήνετε πάντα λίγο χρόνο στα ρούχα να κρυσώσουν μετά το στεγνώμα και πριν ανοίξετε την πόρτα.

## 5. ΧΡΗΣΗ ΤΗΣ ΣΩΣΤΗΣ ΠΟΣΟΤΗΤΑΣ ΑΠΟΡΡΥΠΑΝΤΙΚΟΥ.


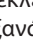

Τραβήξτε έξω το συρτάρι και ρίξτε απορρυπαντικό στο σχετικό θάλαμο όπως περιγράφεται στο “Θηκη Απορρυπαντικού”. Αυτό είναι απαραίτητο μόνο όταν χρησιμοποιείται το πρόγραμμα μόνο πλύσης και πλύσης + στεγνώματος.


## 6. ΚΑΘΥΣΤΕΡΗΣΗ ΕΝΑΡΞΗΣ ΤΟΥ ΠΡΟΓΡΑΜΜΑΤΟΣ.

Για να ρυθμίσετε ένα πρόγραμμα ώστε να ξεκινήσει με καθυστέρηση, δείτε την ενότητα “Επιλογές και λειτουργίες”.


## 7. ΕΝΑΡΞΗ ΕΝΟΣ ΠΡΟΓΡΑΜΜΑΤΟΣ.

Πατήστε το κουμπί “Εναρξη/Παύση” .

Το πλυντήριο θα κλειδώσει την πόρτα (απενεργοποίηση συμβόλου ) και ο κάδος θα αρχίσει να περιστρέφεται. Η πόρτα θα ξεκλειδώσει (ενεργοποίηση συμβόλου ) και θα κλειδώσει ξανά (απενεργοποίηση συμβόλου ) ως φάση προετοιμασίας πριν από κάθε κύκλο πλυσίματος. Ο χαρακτηριστικός ήχος «κλικ» αποτελεί μέρος του μηχανισμού κλειδώματος της πόρτας. Μόλις η πόρτα κλειδώσει, το νερό θα εισέλθει στον κάδο και θα ξεκινήσει η φάση πλυσίματος. Για την αλλαγή προγράμματος ενώ ένας κύκλος βρίσκεται σε εξέλιξη, πατήστε ΕΝΑΡΞΗ/ΠΑΥΣΗ για να σταματήσει το πλυντήριο στεγνωτήριο (η ενδεικτική λυχνία ΕΝΑΡΞΗ/ΠΑΥΣΗ αναβοσβήνει με πορτοκαλί χρώμα αργά), στη συνέχεια επιλέξτε τον επιθυμητό κύκλο και πατήστε ΕΝΑΡΞΗ/ΠΑΥΣΗ ξανά. Για να ανοίξετε την πόρτα όσο ένας κύκλος βρίσκεται σε


εξέλιξη, πατήστε ΕΝΑΡΞΗ/ΠΑΥΣΗ Η πόρτα μπορεί να ανοίξει εάν το σύμβολο  ανάβει. Πατήστε το κουμπί ΕΝΑΡΞΗ/ΠΑΥΣΗ ξανά για επαναφορά του προγράμματος από το σημείο στο οποίο σταμάτησε.


## 8. ΑΚΥΡΩΣΗ ΕΝΟΣ ΠΡΟΓΡΑΜΜΑΤΟΣ ΣΕ ΛΕΙΤΟΥΡΓΙΑ (ΕΑΝ ΕΙΝΑΙ ΑΠΑΡΑΙΤΗΤΟ)


Πατήστε και κρατήστε πατημένο το  έως ότου το πλυντήριο στεγνωτήριο σταματήσει.

Αν το επίπεδο νερού και θερμοκρασίας είναι επαρκώς χαμηλά, η πόρτα απασφαλίζει και μπορεί να ανοιχτεί. Η πόρτα παραμένει ασφαλισμένη εάν υπάρχει νερό στον κάδο. Για να απασφαλίσете την πόρτα, ενεργοποιήστε το πλυντήριο στεγνωτήριο, επιλέξτε το πρόγραμμα SPIN & DRAIN και απενεργοποιήστε τη λειτουργία στυσίματος ρυθμίζοντας την ταχύτητα στυσίματος στο 0. Το νερό αδειάζει και η πόρτα απασφαλίζει στο τέλος του προγράμματος.

## 9. ΑΠΕΝΕΡΓΟΠΟΙΗΣΗ ΤΟΥ ΠΛΥΝΤΗΡΙΟΥ ΣΤΕΓΝΩΤΗΡΙΟΥ ΣΤΟ ΤΕΛΟΣ ΤΟΥ ΠΡΟΓΡΑΜΜΑΤΟΣ.

Στο τέλος του προγράμματος, στην οθόνη εμφανίζεται η ένδειξη “END”. Η πόρτα μπορεί να ανοίξει μόνο όταν ανάψει το σύμβολο . Βεβαιωθείτε ότι το σύμβολο απασφαλισμένης πόρτας είναι αναμμένο, στη συνέχεια ανοίξτε την πόρτα και βγάλτε τα ρούχα.

Πατήστε το  για να σβήσετε το πλυντήριο στεγνωτήριο.

Για την εξοικονόμηση ενέργειας, αν το πλυντήριο στεγνωτήριο δεν απενεργοποιηθεί χειροκίνητα με το κουμπί , απενεργοποιείται αυτόματα περίπου 10 λεπτά μετά το τέλος του προγράμματος.

Αφήστε την πόρτα λίγο ανοιχτή έως ότου να στεγνώσει το εσωτερικό του πλυντηρίου στεγνωτηρίου.



# ΥΠΟΔΕΙΞΕΙΣ ΚΑΙ ΣΥΜΒΟΥΛΕΣ

## Ξεχωρίστε τα ρούχα σας ως εξής

Τύπος υφάσματος/ετικέτα φροντίδας (βαμβακερά, μικτά, συνθετικά, μάλλινα, ρούχα για πλύσιμο στο χέρι). Χρώμα (ξεχωρίστε τα χρωματιστά και τα λευκά, πλύνετε τα χρωματιστά ξεχωριστά). Ευαίσθητα (πλένετε τα μικρά ρούχα, όπως νάιλον κάλτσες και ρούχα με γάντζους, όπως οι στηθόδεσμοι, σε μια υφασμάτινη σακούλα ή σε μια μαξιλαροθήκη με φερμουάρ).

## Αδειάζετε όλες τις τσέπες

Αντικείμενα όπως νομίσματα ή κλειδιά μπορεί να προκαλέσουν ζημιά στα ρούχα και στον κάδο.

## Ακολουθήστε τη συνιστώμενη δόση / πρόσθετα

Βελτιστοποιεί το αποτέλεσμα καθαρισμού, αποτρέπει τα ενοχλητικά υπολείμματα περίσσιου απορρυπαντικού στα ρούχα σας και εξοικονομεί χρήματα, καθώς αποτρέπει τη σπάταλη του απορρυπαντικού.

## Χρησιμοποιήστε χαμηλή θερμοκρασία και μεγαλύτερη διάρκεια

Τα πιο αποτελεσματικά προγράμματα ως προς την κατανάλωση ενέργειας είναι γενικώς εκείνα τα οποία πραγματοποιούν πλύσεις σε χαμηλές θερμοκρασίες και για μεγαλύτερη διάρκεια.

## Τηρήστε τα μεγέθη των φορτίων

Γεμίστε το πλυντήριο σας βάσει της χωρητικότητας που υποδεικνύεται στον «ΠΙΝΑΚΑ ΠΡΟΓΡΑΜΜΑΤΩΝ», ώστε να εξοικονομήσετε νερό και ενέργεια.






## Θόρυβος και απόνερα που δεν αντλούνται

Επηρεάζονται από την ταχύτητα στυψίματος. Όσο υψηλότερη είναι η ταχύτητα στυψίματος κατά τη φάση του στυψίματος, τόσο δυνατότερος ο θόρυβος και τόσο λιγότερη η ποσότητα απόνερων που δεν αντλήθηκαν.

## ΣΥΜΒΟΛΑ ΠΛΥΣΗΣ

### ΣΤΙΣ ΕΤΙΚΕΤΕΣ ΤΩΝ ΡΟΥΧΩΝ

Η τιμή που υποδεικνύεται στο σύμβολο του κάδου είναι η μέγιστη δυνατή θερμοκρασία για το πλύσιμο των ρούχων.

-  Κανονική μηχανική δράση
-  Μειωμένη μηχανική δράση
-  Αυξημένη μειωμένη μηχανική δράση
-  Μόνο πλύσιμο στο χέρι
-  Μην πλένετε

## ΚΑΘΑΡΙΣΜΟΣ ΚΑΙ ΣΥΝΤΗΡΗΣΗ

Απενεργοποιήστε και βγάλτε από την πρίζα το πλυντήριο ρούχων πριν προχωρήσετε σε καθαρισμό και συντήρηση. Μη χρησιμοποιείτε εύφλεκτα υγρά για τον καθαρισμό του MOSÓ-SZÁRÍTÓGÉP. Καθαρίζετε και συντηρείτε ανά τακτά διαστήματα το πλυντήριο σας (τουλάχιστον 4 φορές ετησίως).

### Καθαρισμός του MOSÓ-SZÁRÍTÓGÉP εξωτερικά

Χρησιμοποιήστε ένα μαλακό νοτισμένο πανί για να καθαρίσετε το εξωτερικό του MOSÓ-SZÁRÍTÓGÉP. Μη χρησιμοποιήσετε καθαριστικά για τζάμια ή γενικής χρήσης καθαριστικά, σκόνη καθαρισμού ή παρόμοια προϊόντα για τον καθαρισμό του πίνακα ελέγχου – τα προϊόντα αυτά μπορεί να προκαλέσουν ζημιά

### Έλεγχος του εύκαμπτου σωλήνα παροχής νερού

Ελέγχετε τον εύκαμπο σωλήνα εισόδου τακτικά για εύθραυστα σημεία και ραγίσματα. Αν παρουσιάζει ζημιά, αντικαταστήστε τον με νέο εύκαμπο σωλήνα μέσω του Κέντρου Εξυπηρέτησης Πελατών ή τον εξειδικευμένο αντιπρόσωπο της περιοχής σας. Ανάλογα με τον τύπο εύκαμπτου σωλήνα: Αν ο εύκαμπτος σωλήνας εισόδου διαθέτει διαφανές περίβλημα, ελέγχετε κατά διαστήματα αν το χρώμα γίνεται έντονο τοπικά. Αν συμβαίνει αυτό, ο εύκαμπτος σωλήνας μπορεί να παρουσιάσει διαρροή και πρέπει να αντικατασταθεί

## Καθαρισμός φίλτρου νερού / αποστράγγιση υπολειπόμενου νερού

Αν χρησιμοποιήσετε ένα πρόγραμμα πλύσης με ζεστό νερό, πριν αποστραγγίσετε το νερό, περιμένετε να κρυώσει. Καθαρίζετε τακτικά το φίλτρο νερού προκειμένου να αποφύγετε την αδυναμία αποστράγγισης του νερού μετά την πλύση λόγω μπουκωμένου φίλτρου νερού.

Αφαιρέστε τη βάση χρησιμοποιώντας ένα κατσαβίδι: σπρώξτε προς τα κάτω τη μία πλευρά της βάσης με το χέρι σας, στη συνέχεια σπρώξτε το κατσαβίδι στο κενό ανάμεσα στη βάση και το μπροστινό καπάκι και ανασηκώνοντας ανοίξετε τη βάση. Τοποθετήστε ένα μεγάλο επίπεδο δοχείο κάτω από το φίλτρο νερού για να μαζέψετε το νερό αποστράγγισης. Περιστρέψτε αργά το φίλτρο αριστερόστροφα έως ότου αρχίσει να τρέχει το νερό. Αφήστε το νερό να τρέξει, χωρίς να αφαιρέσετε το φίλτρο. Όταν το δοχείο είναι γεμάτο, κλείστε το φίλτρο νερού περιστρέφοντας δεξιόστροφα. Αδειάστε το δοχείο. Επαναλάβετε την ίδια διαδικασία έως ότου αδειάσει όλο το νερό. Τοποθετήστε ένα βαμβακερό πανί κάτω από το φίλτρο νερού, ώστε να απορροφήσει τη μικρή ποσότητα νερού που απομένει. Στη συνέχεια αφαιρέστε το φίλτρο νερού περιστρέφοντας αριστερόστροφα. Καθαρισμός φίλτρου νερού: αφαιρέστε τα υπολείμματα από το φίλτρο και καθαρίστε το με τρεχούμενο νερό. Τοποθέτηση φίλτρου νερού και επανατοποθέτηση της βάσης: Επανατοποθετήστε το φίλτρο νερού περιστρέφοντας δεξιόστροφα. Βεβαιωθείτε ότι το σφίξατε μέχρι μέσα όσο πάει. Η λαβή του φίλτρου πρέπει να βρίσκεται σε κάθετη θέση. Για να ελέγξετε τη στεγανότητα του φίλτρου νερού, μπορείτε να ρίξετε περίπου 1 λίτρο νερό στη θήκη απορρυπαντικού. Στη συνέχεια επανατοποθετήστε τη βάση.

## Καθαρισμός της θήκης απορρυπαντικού

Αφαιρέστε τη θήκη απορρυπαντικού πιέζοντας το κουμπί αποδέσμευσης και τραβώντας ταυτόχρονα τη θήκη απορρυπαντικού. Αφαιρέστε την προσθήκη από τη θήκη απορρυπαντικού, καθώς και την προσθήκη της θήκης μαλακτικού. Καθαρίστε τα σε τρεχούμενο νερό απομακρύνοντας τα υπολείμματα απορρυπαντικού ή μαλακτικού. Στεγνώστε τα με ένα μαλακό πανί. Επανατοποθετήστε τη θήκη απορρυπαντικού και πιέστε προς τα μέσα στη θέση του.

## ΕΞΟΙΚΟΝΟΜΗΣΤΕ ΕΝΕΡΓΕΙΑ ΚΑΙ ΠΡΟΣΤΑΤΕΥΣΤΕ ΤΟ ΠΕΡΙΒΑΛΛΟΝ

- Η διατήρηση των ορίων φορτίου που υποδεικνύονται στον πίνακα προγραμμάτων βελτιώνει την κατανάλωση ενέργειας, νερού και απορρυπαντικού και μειώνει τους χρόνους πλυσίματος.
- Μην ξεπερνάτε τις συνιστώμενες ποσότητες απορρυπαντικού από τον κατασκευαστή του απορρυπαντικού.
- Εξοικονομήστε ενέργεια χρησιμοποιώντας πρόγραμμα πλύσης 60 °C αντί για 90 °C, ή χρησιμοποιώντας πρόγραμμα πλύσης 40 °C αντί για 60 °C. Σας συμβουλεύουμε να χρησιμοποιήσετε το πρόγραμμα Βαμβακερά «Eco 40-60» για τα βαμβακερά ρούχα, το οποίο έχει μεγαλύτερη διάρκεια αλλά χρησιμοποιεί λιγότερη ενέργεια.
- Για την εξοικονόμηση ενέργειας και χρόνου κατά το πλύσιμο και το στέγνωμα, επιλέξτε τη μεγαλύτερη διαθέσιμη ταχύτητα στυψίματος για το πρόγραμμα για να μειώσετε το νερό που παραμένει στα ρούχα στο τέλος του κύκλου πλυσίματος.

# ΠΙΝΑΚΑΣ ΠΡΟΓΡΑΜΜΑΤΩΝ

Μέγ. φορτίο 9 Kg Κατανάλωση ενέργειας με τη συσκευή απενεργοποιημένη 0,5 W / με τη συσκευή ενεργοποιημένη μετά το τέλος του προγράμματος 8 W								Απορρυπαντικά και πρόσθετα			Συνιστώμενο απορρυπαντικό		Υπολειπόμενη υγρασία % (***)	Κατανάλωση ρεύματος (kWh)	Συνολική ποσότητα νερού lt	Θερμοκρασία °C πλύσης	
Πρόγραμμα	Θερμοκρασίες		Μέγ. ταχύτητα στύψιματος (σ.α.λ.)	Στέγνωμα	Μέγιστο φορτίο για τον κύκλο πλύσης (Kg)	Μέγιστο φορτίο για τον κύκλο στεγνώματος (Kg)	Διάρκεια (ώρα : λεπτά)	Πρόπλυση	Κύρια	Μαλακτικό	Σκόνη	Φυσικό					
	Ρύθμιση	Εύρος															
								U	II	☼							
ΜΙΚΤΑ (MIXED)	40°C	☼ - 40°C	1000	✓	9,0	6,0	**	-	●	○	-	✓	-	-	-	-	-
ΛΕΥΚΑ (WHITE)	60°C	☼ - 90°C	1400	✓	9,0	6,0	2:45	● (90°)	●	○	✓	-	49	0,900	90	55	
ΒΑΜΒΑΚΕΡΑ (COTTON) (2)	40°C	☼ - 60°C	1400	✓	9,0	6,0	3:55	-	●	○	✓	✓	49	1,400	105	45	
ECO 40-60 (1) (ΠΛΥΣΙΜΟ)	40 °C	40°C	1351	✓	9,0	6,0	3:48	-	●	○	✓	✓	53	0,635	65	30	
			1351	✓	4,5		2:54	-	●	○	✓	✓	53	0,375	50	27	
			1351	✓	2,5		2:30	-	●	○	✓	✓	53	0,205	37	23	
ΕΥΑΙΣΘΗΤΑ (DELICATES)	30°C	☼ - 30°C	600 (***)	✓	1,0	1	**	-	●	○	-	✓	-	-	-	-	
ΣΥΝΘΕΤΙΚΑ (SYNTHETICS) (3)	40 °C	☼ - 60°C	1200	✓	4,0	4	2:55	-	●	○	✓	✓	35	0,100	55	43	
ΦΡΕΣΚΑΡΙΣΜΑ (STEAM REFRESH)	-	-	-	-	2,0	-	**	-	-	-	-	-	-	-	-	-	
ΣΤΥΨΙΜΟ + ΑΝΤΛΗΣΗ (SPIN & DRAIN) *	-	-	1400	✓	9,0	6,0	**	-	-	-	-	-	-	-	-	-	
ΞΕΒΓΑΛΜΑ + ΣΤΥΨΙΜΟ (RINSE & SPIN)	-	-	1400	✓	9,0	6,0	**	-	-	○	-	-	-	-	-	-	
ΓΡΗΓΟΡΟ 30' (RAPID 30 MIN)	30°C	☼ - 30°C	1200 (***)	-	4,5	-	0:30	-	●	○	-	✓	71	0,200	45	27	
20°C	20°C	☼ - 20°C	1400	✓	9,0	6,0	1:50	-	●	○	-	✓	49	0,160	90	22	
ΜΑΛΛΙΝΑ (WOOL)	40 °C	☼ - 40°C	800	✓	2,0	2,0	**	-	●	○	-	✓	-	-	-	-	
ΠΛΥΣΙΜΟ ΚΑΙ ΣΤΕΓΝΩΜΑ 45' (WASH & DRY 45')	30°C	30°C	1400	✓	1,0	1,0	**	-	●	○	-	✓	-	-	-	-	
ΠΛΥΣΙΜΟ ΚΑΙ ΣΤΕΓΝΩΜΑ 90' (WASH & DRY 90')	30°C	30°C	1200	✓	2,0	2,0	**	-	●	○	-	✓	-	-	-	-	
ECO 40-60 (4) (ΠΛΥΣΙΜΟ&ΣΤΕΓΝΩΜΑ)	40 °C	40°C	1351	✓	6,0	6,0	10:15	-	●	○	✓	✓	0	3,174	55	24	
			1351	✓	3,0	3,0	5:55	-	●	○	✓	✓	0	1,560	37	22	

✓ Επιλέξιμο/Προαιρετικό - Μη επιλέξιμο/Εφαρμόσιμο ● Απαιτούμενη ποσότητα ○ Προαιρετική ποσότητα

Η διάρκεια του κύκλου που φαίνεται στην οθόνη ή στο εγχειρίδιο αποτελεί μια εκτίμηση υπολογισμένη με βάση τις στάνταρ συνθήκες. Ο πραγματικός χρόνος μπορεί να ποικίλει με βάση πολυάριθμους παράγοντες όπως θερμοκρασία και πίεση του εισερχόμενου νερού, θερμοκρασία περιβάλλοντος, ποσότητα απορρυπαντικού, ποσότητα και τύπος φορτίου, ισοστάθμιση του φορτίου, πρόσθετες επιλογές. Οι τιμές που παρέχονται για όλα τα προγράμματα, εκτός του προγράμματος Eco 40-60, είναι ενδεικτικές.

**1) Eco 40-60 (πλύσιμο) - Δοκιμαστικός κύκλος πλυσίματος σύμφωνα με τον κανονισμό της ΕΕ για τον οικολογικό σχεδιασμό 2019/2014.** Το πιο αποτελεσματικό πρόγραμμα ως προς την κατανάλωση ενέργειας και νερού για το πλύσιμο κανονικά λερωμένων βαμβακερών ρούχων.

Σημείωση: οι τιμές ταχύτητας στύψιματος που εμφανίζονται στην οθόνη ενδέχεται να διαφέρουν ελαφρώς από τις τιμές που αναφέρονται στον πίνακα.

**4) Eco 40-60 (πλύσιμο&στεγνώμα) - Δοκιμαστικός κύκλος στεγνώμα σύμφωνα με τον κανονισμό της ΕΕ για τον οικολογικό σχεδιασμό 2019/2014.** Για να αποκτήσετε πρόσβαση στον κύκλο «πλύσιμο και στεγνώμα» επιλέξτε το πρόγραμμα πλυσίματος «Eco 40-60» και ορίστε το επίπεδο της επιλογής "Drying settings" σε «I». Το πιο αποτελεσματικό πρόγραμμα ως προς την κατανάλωση ενέργειας και νερού για το πλύσιμο και το στεγνώμα κανονικά λερωμένων βαμβακερών ρούχων. Στο τέλος του κύκλου τα ρούχα μπορούν να τοποθετηθούν αμέσως στο ντουλάπι.

**Για όλα τα Ινστιτούτα δοκιμών:**

2) Πρόγραμμα μεγάλης διάρκειας για βαμβακερά: επιλέξτε το πρόγραμμα COTTON με θερμοκρασία 40 °C.

3) Πρόγραμμα μεγάλης διάρκειας για συνθετικά: επιλέξτε το πρόγραμμα SYNTHETICS με θερμοκρασία 40 °C.

\* Επιλέξτε το πρόγραμμα SPIN & DRAIN και επιλέξτε την ταχύτητα στύψιματος στο "-" για άδειασμα μόνο.

\*\* Μπορείτε να ελέγξετε τη διάρκεια των προγραμμάτων πλυσίματος στην οθόνη.

\*\*\* Μετά το τέλος του προγράμματος και το στύψιμο στη μέγιστη επιλέξιμη ταχύτητα στύψιματος, στην προεπιλεγμένη ρύθμιση προγράμματος.

\*\*\*\* Η οθόνη θα εμφανίσει την προτεινόμενη ταχύτητα στύψιματος ως προεπιλεγμένη τιμή.

**6th Sense** - η τεχνολογία του αισθητήρα προσαρμόζει το νερό, την ενέργεια και τη διάρκεια του προγράμματος στο φορτίο πλυσίματος.

# ΠΡΟΓΡΑΜΜΑΤΑ

Ακολουθήστε τις οδηγίες πάνω στα σύμβολα πλύσης στα ρούχα.

## ΜΙΚΤΑ

Για ελαφρύ πλύσιμο σε κανονικά βρώμικα βαμβακερά ρούχα, λινά, συνθετικά υφάσματα και μεικτά.

## ΛΕΥΚΑ

Πλύση για κανονικά λερωμένες έως πολύ λερωμένες πετσέτες, εσώρουχα, τραπεζομάντιλα, κλπ. από ανθεκτικό βαμβάκι και λινό. Μόνο όταν η επιλεγμένη θερμοκρασία είναι 90 °C ο κύκλος πραγματοποιείται με πρόπλυση πριν από τη φάση κύριας πλύσης. Σε αυτήν την περίπτωση συνιστάται να προσθέσετε απορρυπαντικό τόσο κατά την πρόπλυση όσο και κατά την κύρια πλύση.

## ΒΑΜΒΑΚΕΡΑ

Κανονικά έως πολύ λερωμένες βαμβακερές και λινές πετσέτες, εσώρουχα, τραπεζομάντιλα και κλινოსκεπάσματα κ.λπ.

## ECO 40-60

Για το πλύσιμο κανονικά λερωμένων βαμβακερών υφασμάτων που επισημαίνεται ότι μπορούν να πλένονται στους 40 °C ή στους 60 °C, μαζί στον ίδιο κύκλο. Αυτό είναι το κανονικό πρόγραμμα για βαμβακερά και το πιο αποτελεσματικό ως προς την κατανάλωση νερού και ενέργειας.

## ΕΥΑΙΣΘΗΤΑ

για το πλύσιμο ρούχων πολύ ευαίσθητων. Συνιστάται να γυρίζετε από την ανάποδη τα ρούχα πριν το πλύσιμο.

## ΣΥΝΘΕΤΙΚΑ

Κανονικά λερωμένα ρούχα από συνθετικά υφάσματα (πολυεστερικά, πολυακρυλικά, βισκόζη, κλπ.) ή βαμβακερά/συνθετικά μεικτά.

## ΦΡΕΣΚΑΡΙΣΜΑ ΑΤΜΟΣ

Για φρεσκάρισμα ρούχων, εξουδετέρωση δυσάρεστων οσμών και χαλάρωση υφασμάτων παρέχοντας ατμό στον κάδο. Τα ρούχα θα υγραθούν στο τέλος του κύκλου.

## ΣΤΥΨΙΜΟ + ΑΝΤΛΗΣΗ

στύψιμο του φορτίου και άδειασμα νερού. Για ελαφριά ρούχα.

## ΞΕΒΓΑΛΜΑ + ΣΤΥΨΙΜΟ

Ξέβγαλμα και μετά στύψιμο. Για ελαφριά ρούχα.

## ΓΡΗΓΟΡΟ 30'

για γρήγορο πλύσιμο ελαφρώς λερωμένων ρούχων: αυτός ο κύκλος διαρκεί 30 λεπτά, εξοικονομώντας χρόνο και ενέργεια. Μέγιστο φορτίο 4,5 Kg.

## 20°C

Για το πλύσιμο ελαφρώς λερωμένων βαμβακερών υφασμάτων, σε θερμοκρασία 20 °C.

## ΜΑΛΛΙΝΑ

Όλα τα μάλλινα ρούχα μπορούν να πλυθούν με το πρόγραμμα "Μάλλινα" ακόμη και αυτά που στην ετικέτα τους έχουν το σύμβολο για "πλύσιμο μόνο στο χέρι". Για καλύτερα αποτελέσματα, χρησιμοποιήστε ειδικά απορρυπαντικά και μην υπερβαίνετε τα δηλωμένα μέγιστα kg ρούχων.

## ΠΛΥΣΙΜΟ ΚΑΙ ΣΤΕΓΝΩΜΑ 45'

Για πλύσιμο και ελαφρύ στέγνωμα λερωμένων βαμβακερών και συνθετικών ρούχων γρήγορα. Κύκλος πλύσης και στεγνώματος φορτίου ρούχων έως 1 Kg μόνο σε 45 λεπτά.

## ΠΛΥΣΙΜΟ ΚΑΙ ΣΤΕΓΝΩΜΑ 90'

Για πλύσιμο και στέγνωμα λερωμένων βαμβακερών και συνθετικών ρούχων γρήγορα. Κύκλος πλύσης και στεγνώματος φορτίου ρούχων έως 2 Kg μόνο σε 90 λεπτά.

# ΕΠΙΛΟΓΕΣ ΚΑΙ ΛΕΙΤΟΥΡΓΙΕΣ

## ΕΠΙΛΟΓΕΣ που μπορείτε να επιλέξετε πατώντας το αντίστοιχο κουμπί

! Αν η επιλογή που κάνατε δεν είναι συμβατή με το επιλεγμένο πρόγραμμα, ηχεί ένας προειδοποιητικός ήχος σφάλματος και η ενδεικτική λυχνία αναβοσβήνει τρεις φορές. Η επιλογή δεν έχει γίνει.


## FRESH CARE+ FRESHCARE+

Αυτή η επιλογή, εάν συνδυαστεί με τους κύκλους πλύσης, αυξάνει την απόδοση, δημιουργώντας ατμό που αναστέλλει τον πολλαπλασιασμό των κύριων πηγών δυσάρεστων οσμών στο εσωτερικό της συσκευής (αποκλειστικά για την πλύση). Μετά από τη φάση του ατμού, το πλυντήριο εκτελεί έναν κύκλο ευαίσθητων, κατά τον οποίο ο κάδος περιστρέφεται αργά. Όταν η επιλογή FRESHCARE+ συνδυάζεται με τους κύκλους στεγνώματος, εμποδίζει το έντονο τσαλάκωμα των ρούχων χάρη στην αργή περιστροφή του κάδου.




Ο κύκλος FreshCare+ αρχίζει κατά τη λήξη της πλύσης ή του στεγνώματος και διαρκεί έως και 6 ώρες. Μπορείτε να τον διακόψετε ανά πάσα στιγμή, πατώντας οποιοδήποτε

κουμπί στον πίνακα χειριστηρίων ή στρέφοντας τον επιλογέα. Περιμένετε περίπου 5 λεπτά προτού ανοίξετε την πόρτα.

## ΚΑΘΥΣΤΕΡΗΣΗΣ ΕΝΑΡΞΗΣ

Για να επιλέξετε την καθυστέρηση έναρξης ενός προγράμματος, πατήστε το κουμπί και ρυθμίστε τον επιθυμητό χρόνο καθυστέρησης. Το σύμβολο  ανάβει στην οθόνη όταν ενεργοποιηθεί η λειτουργία. Για ακύρωση της καθυστέρησης έναρξης, πατήστε ξανά το κουμπί έως ότου εμφανιστεί στην οθόνη η τιμή "0".

## ΚΛΕΙΔΩΜΑ ΚΟΥΜΠΙΩΝ

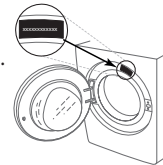
για το κλείδωμα του πίνακα ελέγχου, πατήστε και κρατήστε πατημένο το κουμπί "Dry only" για περίπου 3 δευτερόλεπτα. Το σύμβολο  ανάβει στην οθόνη υποδεικνύοντας ότι ο πίνακας ελέγχου είναι κλειδωμένος (με εξαίρεση το κουμπί ). Αυτό προλαμβάνει την τυχαία αλλαγή προγράμματος, ειδικά όταν κοντά στο πλυντήριο βρίσκονται παιδιά. Με οποιαδήποτε προσπάθεια χρήσης του πίνακα, στην οθόνη αναβοσβήνει το σύμβολο . Για ξεκλείδωμα του πίνακα ελέγχου, πατήστε και κρατήστε πατημένο το κουμπί "Dry only" για περίπου 3 δευτερόλεπτα.

**Μπορείτε να κατεβάσετε τις ΟΔΗΓΙΕΣ ΓΙΑ ΤΗΝ ΑΣΦΑΛΕΙΑ ΚΑΙ ΤΗΝ ΕΓΚΑΤΑΣΤΑΣΗ, ΤΟ ΤΕΧΝΙΚΟ ΔΕΛΤΙΟ και τα ΕΝΕΡΓΕΙΑΚΑ ΔΕΔΟΜΕΝΑ:**

- Χρήση του κωδικού QR στη συσκευή σας.
- Μεταβαίνοντας στην ιστοσελίδα - <http://docs.whirlpool.eu/docs> και [parts-selfservice.whirlpool.com](http://parts-selfservice.whirlpool.com)
- Εναλλακτικά, **επικοινωνήστε με την Υπηρεσία Τεχνικής Υποστήριξης** (ο τηλεφωνικός αριθμός αναγράφεται στο βιβλιαράκι της εγγύησης). Όταν επικοινωνείτε με την Υπηρεσία Τεχνικής Υποστήριξης, θα πρέπει να αναφέρετε τους κωδικούς που αναγράφονται στην αυτοκόλλητη ετικέτα που βρίσκεται στο εσωτερικό της πόρτας της συσκευής.
- Για Πληροφορίες σχετικά με την επισκευή και συντήρηση, οι χρήστες μπορούν να επισκεφτούν τον ιστότοπο: [www.whirlpool.eu](http://www.whirlpool.eu)

Μπορείτε να βρείτε πληροφορίες για το μοντέλο της συσκευής σας χρησιμοποιώντας τον κωδικό QR που αναγράφεται στην ενεργειακή ετικέτα. Η ετικέτα περιλαμβάνει, επίσης, το αναγνωριστικό του μοντέλου της συσκευής σας, το οποίο μπορείτε να χρησιμοποιήσετε για να συμβουλευτείτε την πύλη καταχώρισης, στην ηλεκτρονική διεύθυνση: <https://eprel.ec.europa.eu>.

®/TM/© 2024 Whirlpool. Παράγεται κατόπιν αδείας.



**Whirlpool®**

# ΚΑΘΑΡΙΣΜΟΣ ΚΑΙ ΣΥΝΤΗΡΗΣΗ

Για τον καθαρισμό και τη συντήρηση, απενεργοποιήστε το πλυντήριο και βγάλτε το από την πρίζα.  
Μη χρησιμοποιείτε εύφλεκτα υγρά για να καθαρίσετε το πλυντήριο.

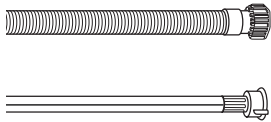
## ΚΑΘΑΡΙΣΜΟΣ ΤΟΥ ΕΞΩΤΕΡΙΚΟΥ ΜΕΡΟΥΣ ΤΟΥ ΠΛΥΝΤΗΡΙΟΥ

Για τον καθαρισμό του εξωτερικού μέρους του πλυντηρίου, χρησιμοποιείτε ένα νωπό μαλακό πανί.

Μη χρησιμοποιείτε καθαριστικά γυαλιού ή γενικής χρήσης, σκόνη καθαρισμού ή παρόμοια υλικά για τον καθαρισμό του πλαισίου ελέγχου, καθώς αυτές οι ουσίες μπορεί να καταστρέψουν την εκτύπωση.

## ΕΛΕΓΧΟΣ ΤΟΥ ΣΩΛΗΝΑ ΤΡΟΦΟΔΟΣΙΑΣ ΝΕΡΟΥ

Ελέγχετε τον σωλήνα τροφοδοσίας τακτικά για ευθραυστότητα και σχισίματα. Εάν υπάρχει βλάβη, αντικαταστήστε τον με έναν νέο σωλήνα, τον οποίο μπορείτε να προμηθευτείτε από την υπηρεσία εξυπηρέτησης μετά την πώληση ή από εξειδικευμένο έμπορο. Ανάλογα με τον τύπο του σωλήνα:



Αν ο σωλήνας τροφοδοσίας διαθέτει διαφανή επιστρωση, ελέγχετε σε τακτά χρονικά διαστήματα αν το χρώμα σκουραίνει τοπικά. Εάν ναι, ο σωλήνας μπορεί να έχει διαρροή και πρέπει να αντικατασταθεί.

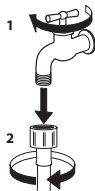


Για σωλήνες με λειτουργία συγκράτησης νερού: ελέγχετε το παράθυρο ελέγχου της μικρής βαλβίδας ασφαλείας (βλ. βέλος). Εάν είναι κόκκινο, η λειτουργία συγκράτησης νερού έχει ενεργοποιηθεί και ο σωλήνας πρέπει να αντικατασταθεί από έναν νέο.

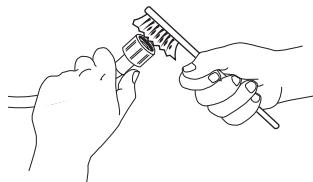
Για να ξεβιδώσετε αυτόν τον σωλήνα, πατήστε το κουμπί απασφάλισης (εάν υπάρχει) ενώ ξεβιδώνετε τον σωλήνα.

## ΚΑΘΑΡΙΣΜΟΣ ΤΩΝ ΔΙΚΤΥΩΤΩΝ ΦΙΛΤΡΩΝ ΤΟΥ ΣΩΛΗΝΑ ΤΡΟΦΟΔΟΣΙΑΣ ΝΕΡΟΥ

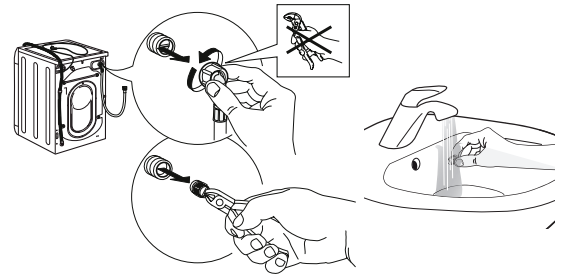
1. Κλείστε τη βρύση νερού και ξεβιδώστε τον σωλήνα τροφοδοσίας.



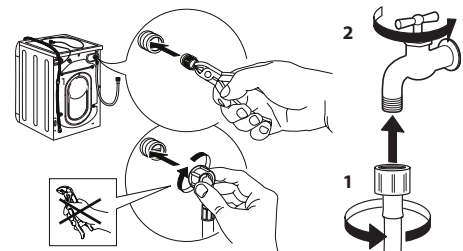
2. Καθαρίστε προσεκτικά το δικτυωτό φίλτρο στο άκρο του σωλήνα με μια λεπτή βούρτσα.



3. Στη συνέχεια, ξεβιδώστε τον σωλήνα τροφοδοσίας στο πίσω μέρος του πλυντηρίου με το χέρι. Αφαιρέστε με μια πένσα το δικτυωτό φίλτρο από τη βαλβίδα στο πίσω μέρος του πλυντηρίου και καθαρίστε το προσεκτικά.



4. Τοποθετήστε ξανά το δικτυωτό φίλτρο. Συνδέστε ξανά τον σωλήνα τροφοδοσίας στη βρύση νερού και το πλυντήριο. Μη χρησιμοποιείτε εργαλείο για τη σύνδεση του σωλήνα τροφοδοσίας. Ανοίξτε τη βρύση νερού και ελέγξτε ότι όλες οι συνδέσεις είναι στεγανές.

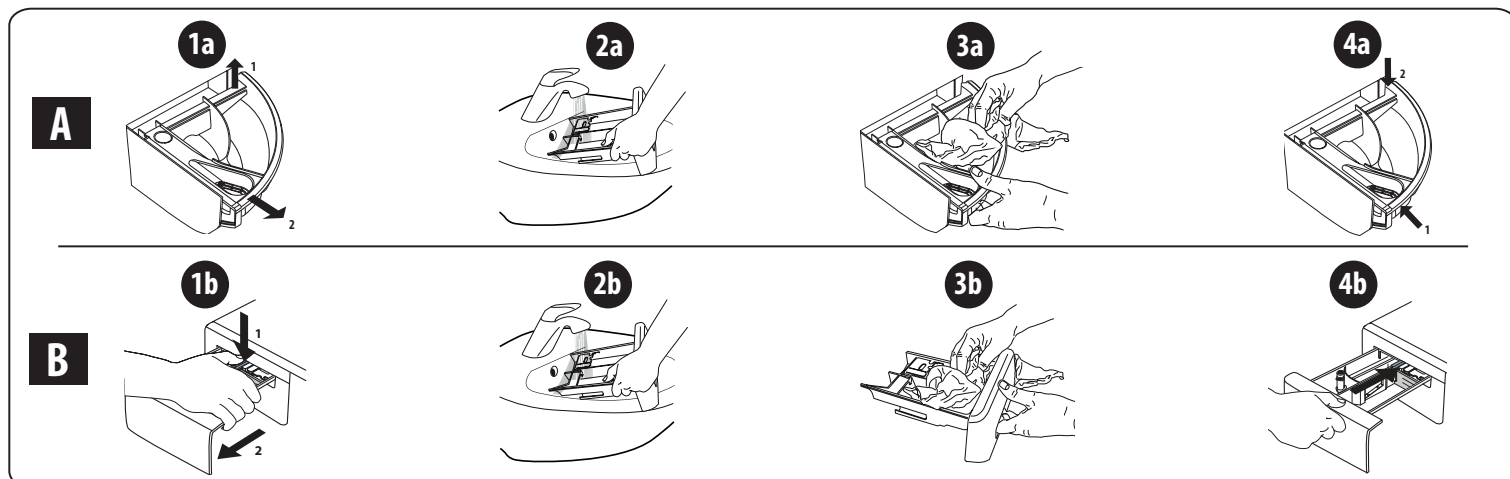




# ΚΑΘΑΡΙΣΜΟΣ ΤΟΥ ΣΥΡΤΑΡΙΟΥ ΑΠΟΡΡΥΠΑΝΤΙΚΟΥ

Αφαιρέστε το συρτάρι σηκώνοντάς το και τραβώντας το προς τα πάνω (βλ. εικόνα).

Πλύνετε το κάτω από τρεχούμενο νερό. Αυτή η διαδικασία πρέπει να επαναλαμβάνεται συχνά.



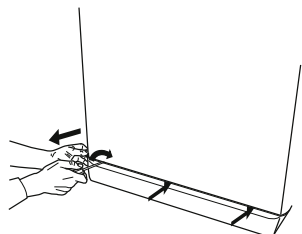
## ΚΑΘΑΡΙΣΜΟΣ ΤΟΥ ΦΙΛΤΡΟΥ ΝΕΡΟΥ / ΑΠΟΣΤΡΑΓΓΙΣΗ ΤΟΥ ΥΠΟΛΕΙΠΟΜΕΝΟΥ ΝΕΡΟΥ

Απενεργοποιήστε το πλυντήριο και βγάλτε το από την πρίζα πριν από τον καθαρισμό του φίλτρου νερού ή την αποστράγγιση του υπολειπόμενου νερού. Εάν χρησιμοποιήσατε πρόγραμμα ζεστού νερού, περιμένετε να κρυώσει το νερό πριν από την αποστράγγιση του νερού.

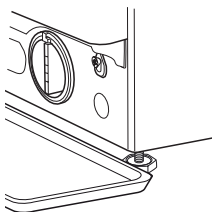
Καθαρίζετε τακτικά το φίλτρο νερού κάθε 3 μήνες, ώστε να αποφύγετε τυχόν απόφραξη του φίλτρου που ενδεχομένως να εμποδίσει την αποστράγγιση του νερού.

Εάν το νερό δεν μπορεί να αποστραγγιστεί, εμφανίζεται στην οθόνη η υπόδειξη ότι το φίλτρο νερού μπορεί να έχει φράξει.

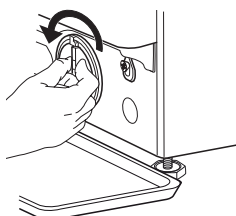
1. Αφαίρεση εμπρόσθιου πλαισίου: ακολουθήστε τα βήματα που φαίνονται στην παρακάτω εικόνα, χρησιμοποιώντας ένα κατσαβίδι.



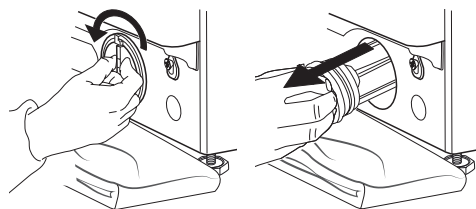
2. Δοχείο νερού αποστράγγισης: τοποθετήστε μια χαμηλή και πλατιά λεκάνη κάτω από το φίλτρο νερού για να μαζέψετε το υπολειπόμενο νερό.



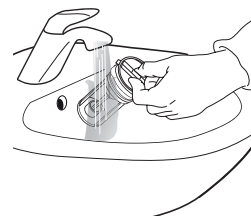
3. Αποστράγγιση νερού: περιστρέψτε αργά το φίλτρο αριστερόστροφα μέχρι να βγει όλο το νερό. Αφήστε το νερό να τρέξει προς τα έξω χωρίς να αφαιρέσετε το φίλτρο. Όταν γεμίσει το δοχείο, κλείστε το φίλτρο νερού περιστρέφοντάς το δεξιόστροφα. Αδειάστε το δοχείο. Επαναλάβετε τη διαδικασία μέχρι να αποστραγγιστεί όλο το νερό.



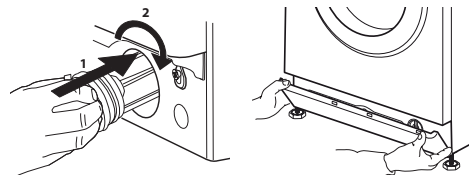
4. Αφαίρεση φίλτρου: απλώστε ένα βαμβακερό ύφασμα κάτω από το φίλτρο νερού, το οποίο μπορεί να απορροφήσει μια μικρή ποσότητα του υπολειπόμενου νερού. Κατόπιν, αφαιρέστε το φίλτρο νερού περιστρέφοντάς το αριστερόστροφα προς τα έξω.



5. Καθαρίστε το φίλτρο νερού: αφαιρέστε τα υπολείμματα που υπάρχουν στο φίλτρο και καθαρίστε το κάτω από τρεχούμενο νερό.



6. Εισαγάγετε το φίλτρο νερού και επανατοποθετήστε τη βάση: επανεισαγάγετε το φίλτρο νερού περιστρέφοντάς το δεξιόστροφα. Φροντίστε να το περιστρέψετε ώστε να σφίξει όσο το δυνατόν περισσότερο. Η λαβή του φίλτρου πρέπει να βρίσκεται σε κάθετη θέση. Για να ελέγξετε ότι το φίλτρο νερού έχει σφίξει, μπορείτε να ρίξετε περίπου 1 λίτρο νερού στο συρτάρι απορρυπαντικού. Έπειτα, επανατοποθετήστε τη βάση.



# ΜΕΤΑΦΟΡΑ ΚΑΙ ΧΕΙΡΙΣΜΟΣ

**Μη σηκώνετε ποτέ το πλυντήριο κρατώντας το από την πάνω επιφάνεια.**

1. Αφαιρέστε το βύσμα τροφοδοσίας και κλείστε τη βρύση νερού.
2. Βεβαιωθείτε ότι η πόρτα και το συρτάρι απορρυπαντικού έχουν κλείσει σωστά.
3. Αποσυνδέστε τον σωλήνα τροφοδοσίας από τη βρύση νερού και αφαιρέστε τον σωλήνα αποστράγγισης από το σημείο αποστράγγισης. Αφαιρέστε όλο το νερό από τους σωλήνες και ασφαλίστε τους ώστε να μην καταστραφούν κατά τη διάρκεια της μεταφοράς.

4. Επανατοποθετήστε τις βίδες μεταφοράς. Ακολουθήστε τις οδηγίες για να αφαιρέσετε τις βίδες μεταφοράς στον «Οδηγό εγκατάστασης» με αντίστροφη σειρά.

**Σημαντικό:** μη μεταφέρετε το πλυντήριο χωρίς να έχετε ασφαλίσει τις βίδες μεταφοράς.

## ΥΠΗΡΕΣΙΑ ΕΞΥΠΗΡΕΤΗΣΗΣ ΜΕΤΑ ΤΗΝ ΠΩΛΗΣΗ

### ΠΡΙΝ ΚΑΛΕΣΤΕ ΤΗΝ ΥΠΗΡΕΣΙΑ ΕΞΥΠΗΡΕΤΗΣΗΣ ΜΕΤΑ ΤΗΝ ΠΩΛΗΣΗ

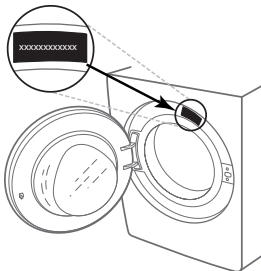
1. Εξετάστε αν μπορείτε να λύσετε το πρόβλημα μόνοι σας με τη βοήθεια των προτάσεων που παρέχονται στην ενότητα **ΑΝΤΙΜΕΤΩΠΙΣΗ ΠΡΟΒΛΗΜΑΤΩΝ**

### ΑΝ ΜΕΤΑ ΑΠΟ ΤΟΥΣ ΠΑΡΑΠΑΝΩ ΕΛΕΓΧΟΥΣ ΤΟ ΣΦΑΛΜΑ ΣΥΝΕΧΙΖΕΙ ΝΑ ΕΜΦΑΝΙΖΕΤΑΙ, ΕΠΙΚΟΙΝΩΝΗΣΤΕ ΜΕ ΤΗΝ ΠΛΗΣΙΕΣΤΕΡΗ ΥΠΗΡΕΣΙΑ ΕΞΥΠΗΡΕΤΗΣΗΣ ΜΕΤΑ ΤΗΝ ΠΩΛΗΣΗ

Για να λάβετε βοήθεια, καλέστε στον αριθμό που αναγράφεται στο φυλλάδιο της εγγύησης.

Κατά την επικοινωνία σας με την Υπηρεσία εξυπηρέτησης πελατών μετά την πώληση, αναφέρετε πάντα:

- μια σύντομη περιγραφή του σφάλματος,
- τον τύπο και το συγκεκριμένο μοντέλο της συσκευής,



2. Απενεργοποιήστε και ενεργοποιήστε ξανά τη συσκευή για να δείτε αν το σφάλμα εξακολουθεί να υπάρχει.

- τον αριθμό service (ο αριθμός μετά τη λέξη Service στον πίνακα στοιχείων),

**SERVICE** 0000 000 00000



- την πλήρη διεύθυνσή σας,
- τον αριθμό τηλεφώνου σας.

Εάν απαιτούνται επισκευές, επικοινωνήστε με εξουσιοδοτημένη υπηρεσία εξυπηρέτησης μετά την πώληση (για να διασφαλίσετε ότι θα χρησιμοποιηθούν αυθεντικά ανταλλακτικά και οι επισκευές θα γίνουν σωστά).