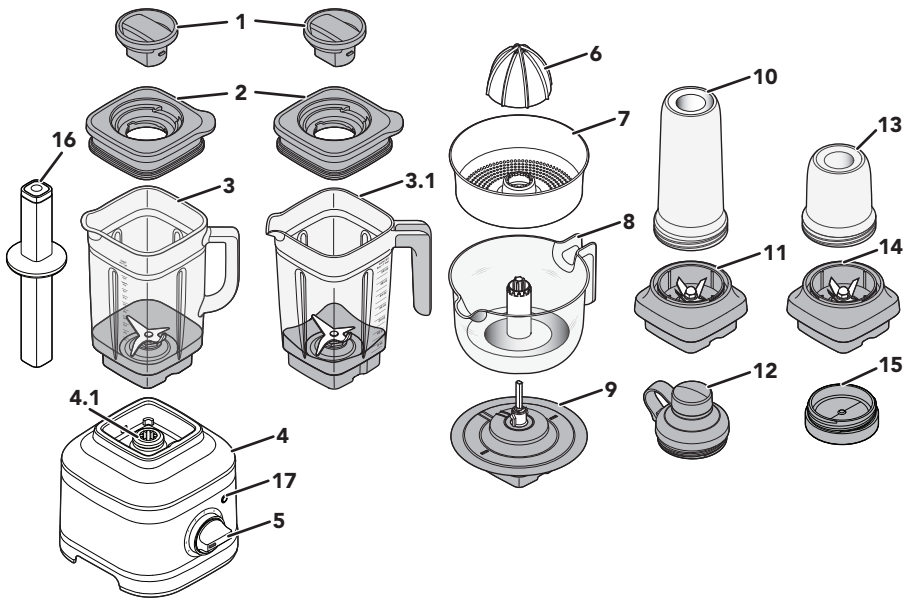


ALKATRÉSZEK ÉS JELLEMZŐK








1. Fedél középső kupakja*
2. Nyílással ellátott fedél
3. Üvegkancsó (1,4 literes űrtartalom)
- 3.1 Kancsó** (1,6 literes űrtartalom)
4. Talpzat
- 4.1 Zármechanizmus
5. Szabályozótárcsa
6. Facsaró**
7. Rostszűrő/-kosár**
8. Gyümölcsletartály** (1 literes űrtartalom)
9. Meghajtóegység**
10. Egyszemélyes kancsó*** (0,5 literes űrtartalom)
11. Egyszemélyes kancsó késegsége**
12. Egyszemélyes kancsó iváskönnyítő fedele**
13. Kis adagokhoz való kancsó** (0,2 literes űrtartalom)
14. Kis adagokhoz való kancsó késegsége**
15. Kis adagokhoz való kancsó fedele**
16. Keverőrud***
17. START/STOP gomb LED-gyűrűvel

*A csomag tartalma eltérhet

**A tartozékok csak bizonyos típusokhoz vannak mellékelve.

***Elérhető opcionális tartozékként.

						
	Tartozék termékszám- a	5KSB2048JG- A	N/A	5KSB2030- PJB	5KSB1CPA	KSB4048TPR
	Tartozékok száma (lásd fentebb)	1 – 2 – 3		10 – 11 – 12	6 – 7 – 8 – 9	16
A fő modell- hez mellékel- ve	5KSB4026	•	•	-	-	-
	5KSB4034	•	•	•	-	-
	5KSB4054	•	•	-	•	-

TERMÉKBIZTONSÁG

Az Ön és mások biztonsága rendkívül fontos.

Számos fontos biztonsági üzenetet helyeztünk el ebben a kézikönyvben és a készüléken. Mindig olvassa el az összes biztonsági üzenetet, és tartsa be azokat.



Ez egy biztonsági figyelmeztető jel.

Ez a jel azokra a potenciális veszélyekre figyelmezteti Önt, amelyek Ön vagy mások halálos vagy súlyos sérülését okozhatják.

Minden biztonsági üzenet követi a biztonsági figyelmeztető jel, valamint a „VESZÉLY” vagy a „VIGYÁZAT” szó. Ezek a szavak a következőt jelentik:

⚠ VESZÉLY

Halálos vagy súlyos sérülést szenvedhet, ha nem követi azonnal az utasításokat.

⚠ VIGYÁZAT

Halálos vagy súlyos sérülést szenvedhet, ha nem követi az utasításokat.

Minden biztonsági üzenet közli, mi a potenciális veszély, közli, hogyan lehet csökkenteni a sérülés esélyét, és közli, mi történhet, ha az utasításokat nem tartják be.

FONTOS ÓVINTÉZKEDÉSEK

Elektromos készülékek használata közben mindig be kell tartani az alapvető biztonsági óvintézkedéseket, ezen belül az alábbiakat:

1. Olvassa el az összes utasítást. A készülék helytelen használata személyi sérülést okozhat.
2. Csak az Európai Unióban: Csökkent fizikai, érzékelési vagy szellemi képességű, illetve kellő tapasztalatok vagy ismeretek nélküli személyek számára a készülékek használata csak úgy lehetséges, ha felügyelet alatt vannak, vagy ha megtanították nekik a készülék biztonságos használatát, és tisztában vannak a lehetséges veszélyekkel is.
3. Csak az Európai Unióban: Gyermek nem használhatja a készüléket. Tartsa a készüléket és a tápkábelt gyermekektől elzárt helyen.
4. Korlátozott fizikai, érzékelési vagy szellemi képességű, illetve kellő tapasztalattal vagy ismeretekkel nem rendelkező személyek (többek között gyermekek) számára a készülékek használata kizárólag felügyelet mellett, vagy abban az esetben javasolt, ha a személyi biztonságukért felelős személy elmagyarázta nekik a készülék használatát.
5. A gyermekek folyamatos felügyeletével biztosítsa, hogy ne játszhassanak a készülékkel.
6. Az áramütés kockázatának elkerülése érdekében ne helyezze az asztali turmixgép talapzatát vízbe vagy egyéb folyadékba.
7. Kapcsolja ki (O) a készüléket, és húzza ki a vezetéket az aljzatból, amikor nem használja, tisztítás előtt, illetve amikor alkatrészeket szerel ki- és be a készülékbe. A kihúzásnál erősen fogja meg, majd húzza ki a dugaszt az aljzatból. Soha ne a hálózati tápkábelt húzza.
8. Ne érjen a mozgó alkatrészekhez.
9. Ne működtesse a készüléket sérült vezetékkel vagy dugóval, ha a készülék meghibásodott, leesett vagy bármilyen módon károsodott. Vigye vissza a készüléket a legközelebbi hivatalos szervizbe vizsgálatra, javításra vagy motorbeállításra.
10. A készüléket ne használja a szabadban.
11. Ne hagyja, hogy a tápkábel lelógjon az asztalról vagy a konyhapultról.

- 12.** Tartsa kezét és az eszközöket az edényen kívül turmixolás közben, hogy csökkentse a súlyos személyi sérülés, illetve a turmixgép károsodásának kockázatát. Kaparó használható, de kizárólag akkor, amikor a turmixgép nem üzemel.
- 13.** Soha ne hagyja felügyelet nélkül a működésben lévő készüléket.
- 14.** A kések élesek. Az éles vágókések kezelése, a kancsó kiürítése, valamint tisztítás közben körültekintően kell eljárni.
- 15.** Körültekintően járjon el, amikor forró folyadékot önt a turmixgépbe, mivel a hirtelen gőzképződés következtében kifuthat a készülékből.
- 16.** Ha a hálózati tápkábel megsérült, a veszélyek elkerülése érdekében a cseréjét a KitchenAidnek, a vevőszolgálat munkatársának vagy egy hasonlóan szakképzett személynek kell elvégeznie.
- 17.** Az alkatrészek leszerelése, csatlakoztatása, illetve a készülék tisztítása előtt várja meg, hogy az alkatrészek lehűljenek.
- 18.** Az élelmiszerrel érintkező felületek tisztítására vonatkozó utasításokért lapozza fel az „Ápolás és tisztítás” című részt.
- 19.** Csak akkor működtesse a turmixgépet, ha a fedél a helyén van.
- 20.** Forró folyadékok vagy hozzávalók turmixolása esetén a fedél középső kupakjának a fedél nyílásában kell lennie. Forró folyadékok vagy hozzávalók turmixolása esetén mindig a legalacsonyabb sebességfokozattal kezdjen, és lassan, fokozatosan gyorsítson a kívánt sebességfokozatra.
- 21.** Ne turmixoljon forró folyadékokat és hozzávalókat az egyszemélyes kancsóban vagy a kis adagokhoz való kancsóban.
- 22.** A sérülés kockázatának elkerülése érdekében soha ne helyezze a késegséget a talpazatra úgy, hogy az egyszemélyes kancsó vagy a kis adagokhoz való kancsó nincs megfelelően rögzítve.
- 23.** A készülék földelő csatlakozást csak funkcionális célokból tartalmaz.
- 24.** A villogó fényjelzés az üzembeszű állapotot jelzi – kerülje a késekkel és a mozgó alkatrészekkel való érintkezést.
- 25.** A nem a KitchenAid által ajánlott tartozékok használata tüzet, áramütést vagy személyi sérülést okozhat.

26. Ez a készülék háztartási használatra és hasonló alkalmazásokra szolgál, mint például:

- üzletekben, irodákban vagy más munkakörnyezetekben található személyzeti konyhákban;
- mezőgazdasági épületekben;
- ügyfelek részére szállodákban, motelekben és más szállás típusú környezetekben;
- panziókban.

ŐRIZZE MEG A HASZNÁLATI UTASÍTÁST

A termékadatokkal, az útmutatókkal és a videókkal kapcsolatos részletes tudnivalók, a garanciainformációkat is beleértve, a www.KitchenAid.eu weboldalakon érhetők el.

ELEKTROMOS KÖVETELMÉNYEK

⚠ VIGYÁZAT

Áramütés veszélye



Csatlakoztassa egy földelt aljzatba.

Ne távolítsa el a földelővillát.

Ne használjon adaptert.

Ne használjon hosszabbító kábelt.

Az itt leírt utasítások be nem tartása halált, tüzet vagy áramütést eredményezhet.

Feszültség: Kb. 220–240 V

Frekvencia: 50–60 Hz

MEGJEGYZÉS: ha a dugó nem illik az aljzatba, forduljon képesített villanyszerelőhöz. Semmilyen módosítást ne hajtson végre a dugón. Ne használjon adaptert.

Ne használjon hosszabbító kábelt. Ha a tápkábel túl rövid, megfelelően képzett villanyszerelővel vagy technikussal szereltesse fel egy aljzatot a készülék közelében.

Az asztali turmixgép teljesítménybesorolása a típustáblán olvasható.

A maximális érték a legnagyobb teljesítményigényű tartozék alapján került megállapításra. Az egyéb tartozékok jelentősen alacsonyabb energiaigényűek lehetnek.

KEZDETI LÉPÉSEK

A TURMIXGÉP FUNKCIÓIVAL KAPCSOLATOS ÚTMUTATÓ

A készülék a turmixolás testreszabhatósága érdekében szabályozható sebességfokozatokkal (1–5) és Pulzálás (P) funkcióval rendelkezik. Emellett olyan előre beprogramozott

receptbeállításokat tartalmaz, mint a jégzúzás (❄️), a jeges ital (🍷) és a smoothie (🥤), melyek optimális eredményt biztosítanak. A könnyű tisztítás érdekében turmixolás után használja az öntisztító ciklust (🔄). Javasoljuk, hogy kísérletezgesen bátran, hogy megtalálja a kedvenc receptjeihez leginkább illő sebességfokozatokat.

BEÁLLÍTÁS	LEÍRÁS	KEVERÉSI IDŐ (PERC: MÁSODPERC)	TURMIXOLÁSHOZ AJÁNLOTT HOZZÁVALÓK ÉS FOGÁSOK
Pulzálás (P)	Pontosan szabályozható vele a turmixolás időtartama és frekvenciája.	Manuális	Salsa, durvára darált feltétek, aprított magvak, gyümölcsök és zöldségek stb.
Szabályozható sebességfokozatok (1–5)	A manuálisan választható sebességfokozatok pontos irányítást biztosítanak a turmixgép fölött.	3:00	Gyümölcsök, levesek, szósok, tészták, zöldségek, vaj, magvak, mártások, fagyasztott desszertek, pürék.
Jégzúzás 	A turmixgép a jégzúzáshoz optimális sebességgel üzemel.	00:30	Jég zúzása és aprítása folyékony hozzávalók nélkül.
Jeges ital 	Fokozatosan éri el a teljes teljesítményt a kemény hozzávalók turmixolásához.	00:30	Jég, egész gyümölcsök vagy zöldségek, vagy fagyasztott gyümölcsök. Margaritához, daiquirihez, jegeskávéhoz vagy hasonló italokhoz használható.
Smoothie 	A turmixgép magas sebességgel üzemel a hozzávalók vagy ételek pürésítéséhez.	00:45	Gyümölcsökből, zöldségekből, fagyaltból és joghurtból sűrű smoothie, turmix, tejes shake stb. készíthető.
Tisztítás 	A készülék gyors és erős pulzálassal, valamint nagy sebességgel megtisztítja a turmixkancsót.	00:13	A kancsót töltsé meg félig meleg vízzel és adjon hozzá 1–2 csepp mosogatószeret.

A TURMIXGÉP TARTOZÉKAINAK ÚTMUTATÓJA

TARTOZÉKOK****	ŰRTARTALOM	SEBESSÉG	TURMIXOLÁSHOZ AJÁNLOTT HOZZÁVALÓK ÉS FOGÁSOK
Turmixkancsó	1,6 l	„Többféle sebesség, Pulzálás üzemmód, és előre beprogramozott receptek.”	Smoothie-k, jeges italok, shake-ek/tejpor alapú shake-ek, mártások, öntetek stb. többszemélyes receptje.
Üveg turmixkancsó	1,4 l		Smoothie-k, jeges italok, shake-ek/tejpor alapú shake-ek kisebb mennyiségű receptje.
Egyszemélyes kancsó	0,5 liter		Kis mennyiségű receptek – pürék, szószok, bébiétel, öntetek, pácok, pesto stb.
Kis adagokhoz való kancsó	0,2 l	„Többféle sebesség, Pulzálás üzemmód, és előre beprogramozott receptek.”	Kis mennyiségű receptek – pürék, szószok, bébiétel, öntetek, pácok, pesto stb.
Citrusfacsaró	1 l	1. sebesség	Citruslé, grapefruitlé stb.

****Csak bizonyos modellek tartalmazzák.

A TERMÉK HASZNÁLATA

Az első használat előtt tisztítsa meg az összes alkatrészt és tartozékot (lásd az „Ápolás és tisztítás” c. szakaszt). Ügyeljen rá, hogy a turmixgép alatti asztallap és a készülék körüli terület száraz és tiszta legyen.

FONTOS: A turmixgép mozgatasakor/megemelésekor mindig a talapat fogja. A talapat leválhat a kancsóról, ha a készüléket kizárólag a turmixkancsónál vagy a turmixkancsó fogantyújánál fogva emeli meg.

⚠ VIGYÁZAT

Áramütés veszélye



Csatlakoztassa egy földelt aljzatba.

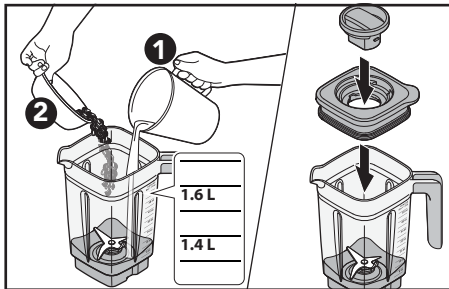
Ne távolítsa el a földelővillát.

Ne használjon adaptert.

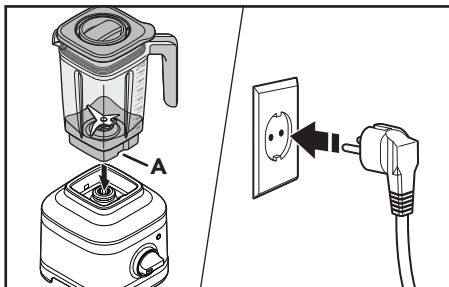
Ne használjon hosszabbító kábelt.

Az itt leírt utasítások be nem tartása halált, tüzet vagy áramütést eredményezhet.

1. Adagolja a hozzávalókat a kancsóba (maximum 1,6 liter vagy 1,4 liter az üvegkancsó esetén). Rögzítse a fedelet és a fedél középső kupakját.

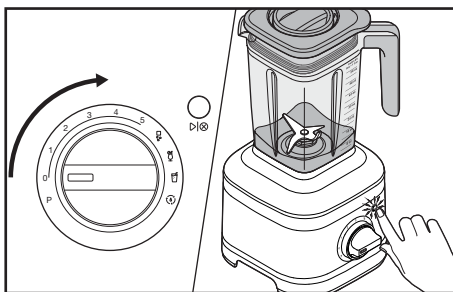


2. Helyezze a kancsót az alátétre úgy, hogy kancsó bemélyedése (A) illeszkedjen a kancsólátét megfelelő részéhez, és a kancsó fogantyúja a szabályozótárcsa felé nézzen. Csatlakoztassa a turmixgép vezetékét egy földelt aljzatba.

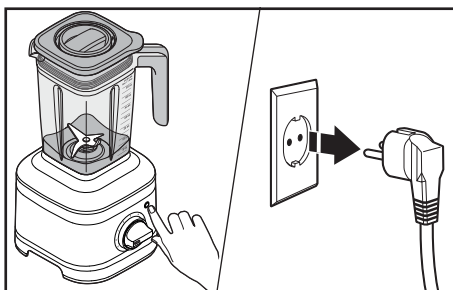


A. bemélyedés

3. Forgassa a szabályozótárcsát a (O) állásból a kívánt sebességfokozathoz vagy egy előre programozott receptbeállításhoz. Nyomja meg a (▷|⊗) gombot az indításhoz. További részletekért lásd: „A turmixgép funkcióinak útmutatója”.

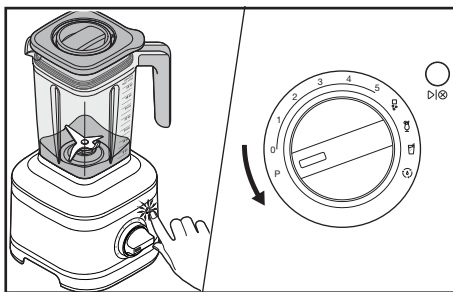


4. Ha elkészült, nyomja meg a (▷|⊗) gombot a leállításhoz. A turmixkancsó eltávolítása előtt húzza ki a tápvezetékét.

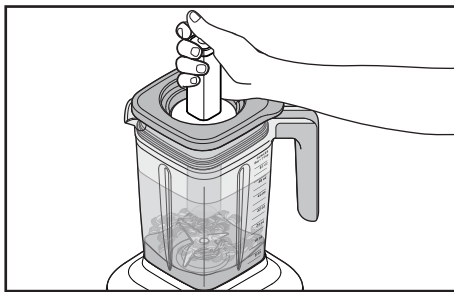


MEGJEGYZÉS: A szabályozható sebességfokozatok (1–5) esetén a turmixgép 3 percután automatikusan leáll. Előre beprogramozott receptbeállítás esetén a turmixgép automatikusan leáll a ciklus befejezése után.

5. **Pulzálás üzemmód:** Nyomja meg a (▷|⊗) gombot. Forgassa a szabályozótárcsát (O) állásból (P) állásba, és tartsa ott a kívánt ideig. Ha elkészült, a leállításhoz engedje el a szabályozótárcsát.



6. **Tömörítő tartozék***:** Csak a fedél középső kupakját távolítsa el. Keverje el a hozzávalókat vagy nyomja azokat lefelé, a kés irányába. A turmixolás folytatása előtt helyezze vissza a fedél középső kupakját.



MEGJEGYZÉS: Ha forró folyadékokat és hozzávalókat turmixol, alacsony sebességfokozattal kezdjen, és fokozatosan gyorsítson a kívánt sebességfokozatra. Használja a változtatható sebességfokozatokat, és 1–2 percig turmixoljon.

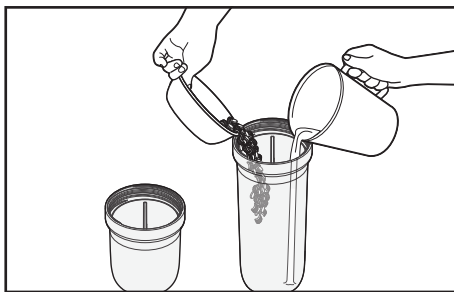
FONTOS: A fedél és a turmixkancsó eltávolítása, valamint az összeturmixolt hozzávalók kiöntése előtt várja meg, hogy a turmixgép teljesen leálljon.

AZ EGYSZEMÉLYES KULACS/KIS ADAGOKHOZ VALÓ EDÉNY HASZNÁLATA

Az egyszemélyes kancsó méreténél fogva kiválóan alkalmas egyszemélyes fogások vagy kis mennyiségű receptek elkészítésére, ráadásul kényelmesen magával is viheti azt. A kis adagokhoz való kancsó tökéletes választás olyan kis mennyiségű receptekhez, mint a szószok, öntetek, pácok stb.

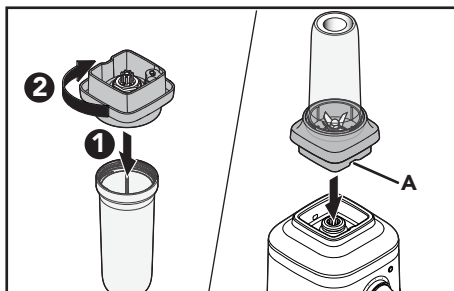
FONTOS: Ne turmixoljon forró folyadékokat és hozzávalókat az egyszemélyes kancsóban.

1. **Egyszemélyes kancsó:** Adagolja a hozzávalókat (maximum 0,5 liter). Először a jeget vagy fagyasztott hozzávalókat helyezze bele, majd a leveles zöldségeket, végül pedig a lágy ételeket és folyadékokat. **Kis adagokhoz való kancsó:** Adagolja a hozzávalókat (maximum 0,2 liter).



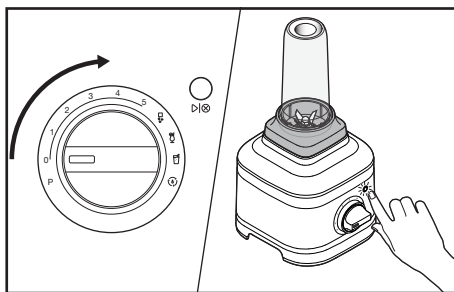
***Elérhető opcionális tartozékként.

2. Helyezze a késégységet a kancsóra, és az óramutató járásával megegyező irányba forgatva szorosan csavarja rá. Helyezze rá a talpazatra.

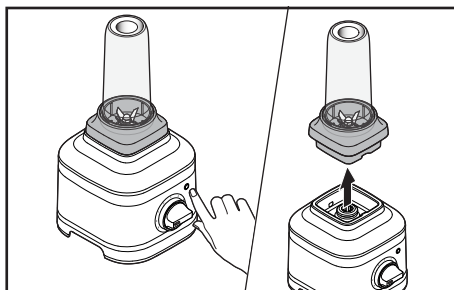


A. Bemélyedés

3. Forgassa a szabályozótárcsát a (O) állásból a kívánt sebességfokozathoz vagy egy előre programozott receptbeállításhoz. Nyomja meg a (▷|⊗) gombot az indításhoz. További részletekért lásd: „A turmixgép funkcióinak útmutatója”.



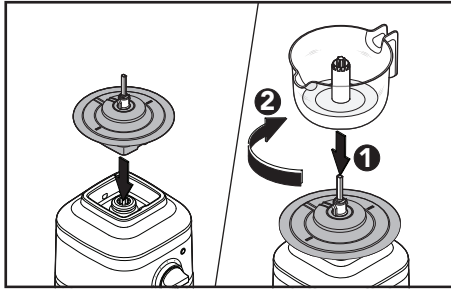
4. Nyomja meg a (▷|⊗) gombot a leállításához. Az egyszemélyes kancsót vagy a kis adagokhoz való kancsót mindig a késégységgel együtt távolítsa el a talpazatról.



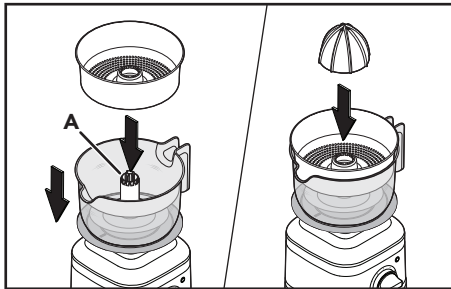
A CITRUSFACSARÓ HASZNÁLATA

Az első használat előtt tisztítsa meg az összes alkatrészt és tartozékot (lásd az „Ápolás és tisztítás” c. szakaszt).

1. Helyezze a meghajtóegységet a talapzatra. Helyezze a létartó edényt a meghajtóegységre, és az óramutató járásával megegyező irányba forgatva rögzítse azt.

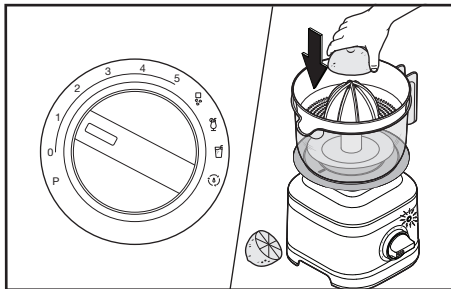


2. Helyezze a rostkosarat, majd a facsarót a létartó edénybe, a meghajtótengelyre (A) illesztve azokat.

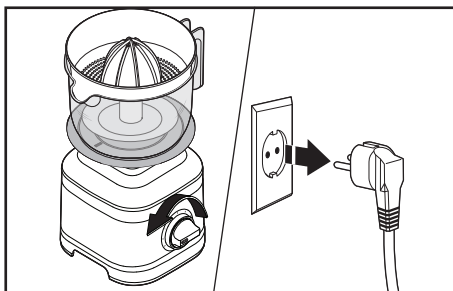


A. Meghajtótengely

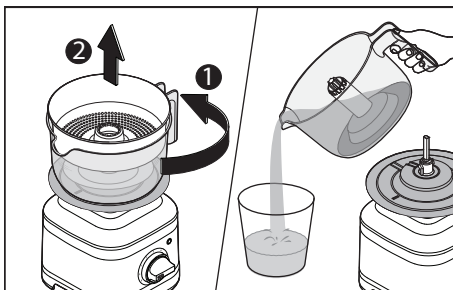
3. Forgassa a szabályozótárcsát (O) állásból 1 vagy 2 sebességfokozatba. Nyomja a felezett citrusfélét a facsaróra. Nyomja meg a (▶|⊗) gombot az indításhoz.



4. Nyomja meg a (▶⊗) gombot a leállításhoz. Forgassa a szabályozótárcsát az (O) állásba. Húzza ki a turmixgép tápvezetékét.



5. Fordítsa el a létartó edényt az óramutató járásával ellentétes irányba, majd emelje fel azt a fogantyúnál fogva. Töltse ki és élvezze az eredményt!



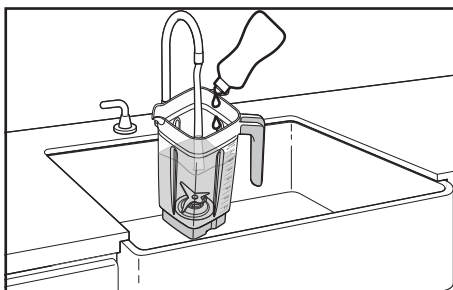
FONTOS: A facsáró és a létartó edény eltávolítása, valamint a gyümölcslé kitöltése előtt várja meg, hogy a turmixgép teljesen leálljon.

ÁPOLÁS ÉS TISZTÍTÁS

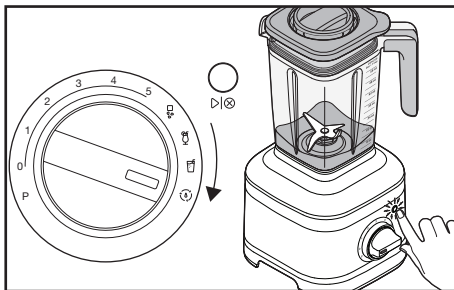
A TISZTÍTÁS FUNKCIÓ HASZNÁLATA

FONTOS: Az alkatrészek leszerelése, csatlakoztatása, illetve a készülék tisztítása előtt várja meg, hogy az alkatrészek lehűljenek.

1. Töltse fel a kancsót félig meleg vízzel, és adjon hozzá 1-2 csepp mosogatószeret. Helyezze a keverőkancsót a talpazatra. Rögzítse a fedelet és a fedél középső kupakját.

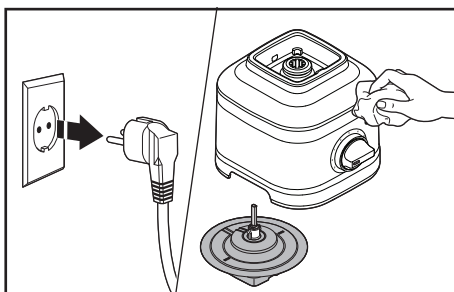


2. Forgassa a szabályozótárcsát az (O) állásból a (☉) állásba. Nyomja meg a (▷|☉) gombot az indításhoz. Amikor a ciklus véget ér, távolítsa el a kancsót, öntse ki annak tartalmát, majd öblítse ki meleg vízzel és alaposan szárítsa meg.



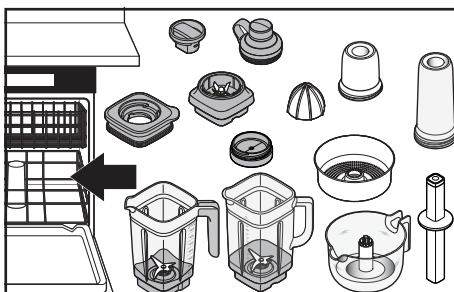
MEGJEGYZÉS: Ne merítse vízbe a turmixgép talpatát vagy tápvezetékét. A karcolások elkerülése érdekében ne használjon dörzsölő hatású tisztítószeret vagy dörzsszivacsot.

3. Tisztítás előtt húzza ki a turmixgép tápvezetékét. Egy meleg, nedves törülkövel törölje tisztára a talpatot, a tápvezetékét és a citrusfacsaró meghajtóegységét, majd egy lágy törülkövel törölje szárazra azokat.



4. **A mosogatógép felső kosarában mosogatható részek:** Egyszemélyes kancsó, kis adagokhoz való kancsó, fedelek, késegség, facsaró, gyümölcslétartály, rostkosár és a fedél középső kupakja, keverőrúd***.

A turmixkancsó és az üveggkancsó az alsó kosárban is mosható.



***Elérhető opcionális tartozékként.

⚠ VIGYÁZAT

Áramütés veszélye



Csatlakoztassa egy földelt aljzatba.

Ne távolítsa el a földelővillát.

Ne használjon adaptert.

Ne használjon hosszabbító kábelt.

Az itt leírt utasítások be nem tartása halált, tüzet vagy áramütést eredményezhet.

PROBLÉMA	MEGOLDÁS
Ha a turmixgép nem indul be	Ellenőrizze, hogy a turmixgép tápvezetékének dugója megfelelően csatlakoztatva van-e egy földelt elektromos aljzathoz.
	Ha rendelkezik elektromos elosztódobozzal, ügyeljen rá, hogy az áramkör ne legyen megszakítva.
Ha a turmixgép 3 perc után leáll:	Ez a turmixgép helyes működésének része, mely a tartósságot szolgálja. Forgassa a szabályozótárcsát az (O) állásba, és ismétlje a folyamatot, amíg el nem éri a kívánt állapotot.
Ha a turmixgép turmixolás közben leáll	A készülék túlterhelés vagy megakadás esetén a motor károsodásának megakadályozása érdekében automatikusan leáll. Húzza ki a turmixgép tápvezetékét. Távolítsa el a kancsót, és egy spatulával mozgassa meg a hozzávalókat.
	Vagy ossza a kancsó tartalmát kisebb adagokra. Bizonyos receptek esetén több folyadék hozzáadása szintén csökkentheti a terhelést.
Ha a hozzávalók elakadtak vagy nem turmixolódnak	Húzza ki a turmixgép tápvezetékét. Távolítsa el a kancsót a talpazatról, és egy spatulával mozgassa meg a kancsóban lévő hozzávalókat.

PROBLÉMA	MEGOLDÁS
Ha a turmixgép az egyszemélyes kancsóval vagy a kis adagokhoz való kancsóval való turmixolás közben leáll	Húzza ki a turmixgép tápvezetékét. A készséggyel együtt távolítsa el az egyszemélyes kancsót vagy a kis adagokhoz való kancsót a talapzatról. Rázza meg egy kissé a kancsót. Helyezze vissza a talapzatra, csatlakoztassa a turmixgép tápvezetékét, majd kapcsolja be a készüléket a normál használat folytatásához.
Ha a turmixgép turmixolás közben leáll, és a fehér LED-gyűrű gyorsan villog	A turmixgép meghibásodott. Tanácsadásért vegye fel a kapcsolatot a szervizközponttal. Lásd a „KitchenAid Garanciális feltételek („Garancia”)” című részt.
Ha a fehér LED-gyűrű nem világít	10 perc inaktivitás után a turmixgép alvó üzemmódba kapcsol. A turmixgép felébresztéséhez nyomja meg a (▶⊙) gombot.
Ha a problémát nem sikerül kijavítani	Lásd a „KitchenAid Garanciális feltételek („Garancia”)” című részt. Ne vigye vissza a turmixgépet a kereskedőhöz. A kereskedők nem nyújtanak szervizszolgáltatást.

Az elektromos berendezés hulladékkezelése

A CSOMAGOLÓANYAG ÁRTALMATLANÍTÁSA

A csomagolóanyag újrahasznosítható, és szerepel rajta az újrahasznosítást jelző szimbólum ♻️. Ezért a csomagolás különböző részeinek hulladékkezeléséről felelősen, a helyi, hulladékártalmatlanítással foglalkozó hatósági rendeleteknek teljes mértékben megfelelően kell gondoskodni.

A TERMÉK ÚJRAHASZNOSÍTÁSA

- Ez a készülék az Európai Unió és az Egyesült Királyság elektromos és elektronikus berendezések hulladékairól szóló irányelvei (WEEE) szerinti jelölést hordozza.
- hulladékká vált termék szabályszerű elhelyezésével Ön segít elkerülni a környezettel és az emberi egészséggel kapcsolatos azon esetleges negatív következményeket, amelyeket a termék nem megfelelő hulladékkezelése egyébként okozhatna.
- A terméken vagy a kísérő dokumentációban lévő ♻️ szimbólum azt jelzi, hogy ezt a terméket nem szabad háztartási hulladékként kezelni, hanem el kell szállítani az elektromos és elektronikus berendezések újrahasznosítását végző megfelelő gyűjtőpontra.

A termék kezelésével, hasznosításával és újrahasznosításával kapcsolatos bővebb tájékoztatásért forduljon a lakóhelye szerinti polgármesteri hivatalhoz, a háztartási hulladékok kezelését végző társasághoz vagy ahhoz az üzlethez, ahol a terméket vásárolta.

MEGFELELŐSÉGI NYILATKOZAT

EURÓPAI UNIÓ

Ezt a készüléket a következő EK-irányelveiben foglalt biztonsági követelményeknek megfelelően tervezték, gyártották és forgalmazzák: 2014/35/EU (alacsony feszültségről szóló irányelv), 2014/30/EU (elektromágneses összeférhetőségről szóló irányelv), 2009/125/EK (környezetbarát tervezésről szóló irányelv), 2011/65/EU (egyes veszélyes anyagok elektromos és elektronikus berendezésekben való alkalmazásának korlátozásáról szóló RoHS-irányelv), és ezek kiegészítései.

KITCHENAID GARANCIÁLIS FELTÉTELEK (A TOVÁBBIKBAN: „GARANCIA”)

A KitchenAid Europa Inc., Nijverheidslaan 3, Box 5, 1853 Strombeek-Bever, Belgium (a továbbiakban: „Garanciavállaló”) az alábbi feltételek szerint ad Garanciát a fogyasztónak minősülő végfelhasználónak:

A Garancia a végfelhasználó által a termék értékesítőjével szemben érvényesíthető, jogszabály szerint kötelező jótállás és garanciális jogok kiegészítéseként értelmezendő, és sem nem korlátozza, sem nem befolyásolja ezeket.

1. A GARANCIA HATÓKÖRE ÉS FELTÉTELEI

- A Garanciavállaló a Garanciát azokra az 1.b) pont alatt említett termékekre vállalja, amelyeket a fogyasztó valamely értékesítőtől vagy a KitchenAid Csoport valamely vállalatától vásárolta az Európai Gazdasági Térség valamely országában, Moldovában, Montenegróban, Oroszországban, Svájcban vagy Törökországban.
- A garanciális időtartam a vásárolt terméktől függ, az alábbiak szerint:

Teljes körű garancia a vásárlás dátumától számított öt évig.

- A garanciális időszak a vásárlás dátumával veszi kezdetét, tehát attól a naptól, amikor valamely fogyasztó a terméket egy értékesítőtől vagy a KitchenAid Csoport valamely vállalatától megvásárolta.
- A Garancia a termék hibátlan állapotára vonatkozik.
- A Garancia vállaló saját döntése alapján az alábbi szolgáltatásokat köteles biztosítani a fogyasztó számára a jelen Garancia értelmében, amennyiben a garanciális időszak alatt meghibásodás lépne fel:
 - A meghibásodott termék vagy termékalkatrész javítása, vagy
 - A meghibásodott termék vagy termékalkatrész cseréje. Amennyiben egy termék már nem áll rendelkezésre, a Garanciavállaló jogosult valamely azonos vagy magasabb értékű termékre cserélni a meghibásodott terméket.
- Ha a fogyasztó szeretne keresetet indítani a Garancia hatálya alatt, forduljon az adott ország KitchenAid szervizközpontjához: Duisberg Kft. 1105 Budapest, Gergely utca 13-15, telefonszám: +36 70 519 4000, vagy pedig közvetlenül a Garanciavállalóhoz: KitchenAid Europa, Inc. Nijverheidslaan 3, Box 5, 1853 Strombeek-Bever, Belgium.
- A javítás költségeit, a pótkatrészeket is beleértve, valamint a hibátlan termék vagy termékalkatrész kiszállításának postai költségeit a Garanciavállaló köteles állni. A Garanciavállaló emellett köteles viselni a meghibásodott termék vagy termékalkatrész visszajuttatásának postai költségeit is, amennyiben a Garanciavállaló vagy az adott ország KitchenAid ügyfélszolgálat a meghibásodott termék vagy termékalkatrész visszaküldése mellett döntött. Ezzel szemben a fogyasztó köteles viselni a meghibásodott termék vagy termékalkatrész visszaküldéséhez szükséges megfelelő csomagolás költségeit.
- A fogyasztó köteles bemutatni a termék vásárlását igazoló nyugtát vagy számlát annak érdekében, hogy keresetet indíthasson a Garancia hatálya alatt.

2. KORLÁTOZOTT JÓTÁLLÁS

- A Garancia kizárólag személyes célokra használt termékekre vonatkozik, és nem vonatkozik professzionális vagy kereskedelmi célokra használt termékekre.
- A Garancia nem vonatkozik a normális jelenségeként tekintendő elhasználódás vagy kopás, a nem megfelelő használat vagy visszaélés, a használati utasítások betartásának hiánya, a termék nem megfelelő elektromos feszültség melletti használata, a vonatkozó elektromossági előírások megsértésével végzett telepítés és működtetés, valamint erőszakos használat (pl. ütések) esetére.
- A Garancia érvényét veszti, amennyiben a terméket módosították vagy átalakították, pl. 120 volttal működő termékeket 220–240 volttal működő termékekké.
- A garanciális szolgáltatások iránti igény kizárólag a garanciális időszakon belül érvényesíthető, és az igénybe vételt követően nem veszi kezdetét új garanciális időszak. A beszerelt pótkatrészekre vonatkozó garanciális időszak a teljes termékre vonatkozó garanciális időszakkal véget ér.

A garanciális időszak lejártát követően, illetve azon termékekkel kapcsolatban, amelyekre nem vonatkozik a Garancia, a végfelhasználó kérdés esetén vagy további információ kérése céljából ugyanúgy fordulhat a KitchenAid ügyfélszolgálati központokhoz. További információkat webhelyünkön is talál: www.kitchenaid.eu

TERMÉKREGISZTRÁCIÓ

Regisztrálja új KitchenAid készülékét most: www.kitchenaid.hu/tamogatas/regisztralja-a-termeket