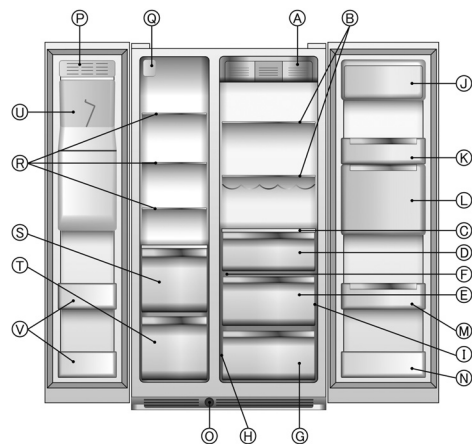


Racordați aparatul la rețeaua de apă și electrică (vezi Manualul de instalare).

**Înainte de a utiliza aparatul, citiți cu atenție instrucțiunile din dotarea produsului.**



### Compartimentul congelator

- P. Dispozitiv automat de producere a gheții
- Q. Bec intern
- R. Rafturi din sticlă / grătare (în funcție de model)
- S. Sertar / coș superior (în funcție de model)
- T. Sertar / coș inferior (în funcție de model)
- U. Recipient pentru gheață
- V. Rafturi pe ușă

### Compartimentul frigider

- A. Bec intern
- B. Rafturi
- C. Raft - capac sertar
- D. Sertar "snack" (în funcție de model)
- E. Sertar pentru legume și fructe
- F. Dispozitiv de reglare a umidității în sertarul pentru legume și fructe (dacă este disponibil)
- G. Sertar carne / legume și fructe
- H. Dispozitiv de reglare a temperaturii în sertarul pentru carne / legume și fructe (dacă este disponibil)
- I. Plăcuța cu datele tehnice
- J. Compartiment lactate
- K. Rafturi pe ușă
- L. Compartimentul rece și Nature Fresh (dacă este disponibil)
- M. Raft 2 l. cu opritor pentru sticle (în funcție de model)
- N. Raft 0,75 l.
- O. Filtru de apă (în funcție de model)

**Caracteristicile, datele tehnice și imaginile pot varia, în funcție de model.**

### 6th Sense (Funcția AI șaselea simț)

Se activează automat pentru a semnala că aparatul lucrează pentru a atinge condițiile optime de conservare.

**Filtru pentru apă** (dacă este disponibil)  
Culoarea simbolului indică starea filtrului.

**Verde:** filtru nou

**Albastru:** filtru în stare bună

**Roșu (aprins permanent):** filtrul este pe terminate.

**Roșu (clipește intermitent):** filtrul trebuie înlocuit.

După înlocuire, apăsați pe butonul "**Reset filter/alarm**" (Resetare filtru/alarmă) până când simbolul devine din nou verde.

☎ Numai pentru Europa 00800-40088400 - [www.whirlpool.eu/myfridge](http://www.whirlpool.eu/myfridge)

### Temperatura din compartimentul congelator

Apăsați pe butonul "**Freezer temp**" (Temperatură congelator) pentru a modifica temperatura setată.

### Ușa compartimentului congelator deschisă

### Fast freezing (Congelare rapidă)

Trebuie activată cu câteva ore înainte de a introduce în compartimentul congelator alimentele de congelat (cu 24 de ore mai înainte pentru a congela cantități mari de alimente).

Pentru a activa Congelarea Rapidă, apăsați pe butonul "**Fast freezing**", pe afișaj va apărea simbolul .

Funcția se dezactivează automat după 24 de ore, sau poate fi dezactivată manual, apăsând din nou pe buton.

Când funcția este activată se poate obține producția maximă de gheață (1,3 KG/24H).

### Ice mode (Tipul de gheață)

Apăsați pe butonul "**Ice mode**" pentru a alege tipul de gheață dorit și pentru a activa/dezactiva dispozitivul automat de producere a gheții.

- = cuburi de gheață
- = gheață sfărâmată
- nu este afișat niciun simbol = dispozitivul automat de producere a gheții este dezactivat

Important: dacă aparatul nu este conectat la rețeaua de apă, dispozitivul automat de producere a gheții trebuie să fie dezactivat.

**Oprii dispozitivul de produs gheață înainte de a scoate recipientul pentru gheață, pentru a evita ieșirea accidentală a cuburilor de gheață.**

### Child Lock (Siguranță copii)

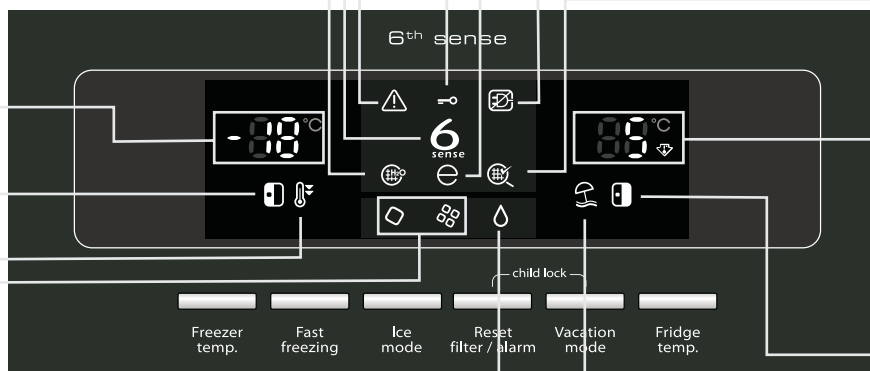
Pentru a bloca/debloca butoanele panoului de comandă și distribuitorul de apă/gheață, apăsați simultan butoanele "**Reset filter/alarm**" și "**Vacation mode**", până când este afișat simbolul și se activează un semnal sonor.

**Reset Filter Alarm (Buton oprire alarmă)**

Apăsați pe butonul "**Reset Filter/Alarm**" pentru a dezactiva alarmele sonore.

**Alarmă Defecțiune**  
Vezi paragraful "**Ce trebuie să faceți dacă...**".

**Alarmă întrerupere curent**  
Vezi paragraful "**Ce trebuie să faceți dacă...**".



### Eco mode (Modul Eco)

Permite să se economisească energia. Pentru a activa/dezactiva funcția, apăsați simultan, timp de 5 secunde, butoanele "**Reset filter/alarm**" și "**Ice mode**", până la activarea unui semnal sonor. Dacă funcția este activată, afișajul se luminează doar când interacționați cu aparatul sau cu panoul de comandă, în caz contrar este afișat doar simbolul . Este important să rețineți că această operație nu deconectează aparatul de la alimentarea cu electricitate.

### Filtrul antibacterian (dacă este disponibil)

Când simbolul clipește intermitent trebuie să înlocuiți filtrul.

După înlocuire, apăsați pe butonul "**Reset filter/alarm**" până când simbolul rămâne aprins permanent.

☎ Numai pentru Europa 00800-40088400 - [www.whirlpool.eu/myfridge](http://www.whirlpool.eu/myfridge)

### Temperatura din compartimentul frigider

Apăsați pe butonul "**Fridge temp**" (Temperatură frigider) pentru a modifica temperatura setată.

### Ușa compartimentului frigider deschisă

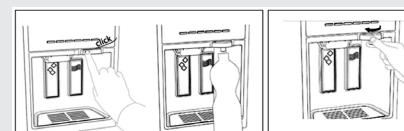
### Vacation Mode (Modul Vacanță)

Se poate utiliza această funcție în caz de absențe îndelungate. Apăsați pe butonul "**Vacation mode**" pentru a activa/dezactiva funcția. Simbolul aprins arată că compartimentul frigider devine mult mai puțin rece. După activarea funcției, scoateți din compartiment alimentele perisabile și țineți ușa închisă: compartimentul frigider menține o temperatură adecvată pentru a evita formarea mirosurilor neplăcute.

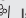

În schimb, compartimentul congelator rămâne activat permanent: prin urmare, este posibil să continuați să-l utilizați, ca de obicei.

### Apă

Simbolul este aprins mereu și, când produsul este racordat la rețeaua de apă, distribuția apei este disponibilă permanent.



Ce trebuie să faceți dacă...	Cauze posibile	Soluții
Înainte de a contacta serviciul de asistență, încercați să rezolvați problema utilizând sugestiile de mai jos.		
Aparatul face prea mult zgomot.	Unele zgomote ale aparatului sunt normale (din moment ce aparatul este dotat cu un compresor și cu ventilatoare care se activează și se dezactivează automat), de exemplu: • o șuierătură la pornirea aparatului pentru prima dată, sau după o perioadă mai lungă de neutilizare. • un clipocit, când fluidul de răcire pătrunde în tuburi. • un bâzâit, când se activează supapa de apă sau ventilatorul. • un scârțâit, când pornește compresorul sau când gheața cade în recipient. • o pocnitură bruscă, atunci când compresorul pornește și se oprește.	Unele zgomote produse în timpul funcționării pot fi reduse: • poziționând perfect orizontal aparatul și instalându-l pe o suprafață plană, • depărtând aparatul de mobilă și evitând contactul cu aceasta, • controlând dacă sunt amplasate corect elementele interne, • controlând ca sticlele să nu fie în contact cu alte recipiente.
Panoul de comandă este stins și/sau aparatul nu funcționează	Ar putea fi o problemă de alimentare cu electricitate a aparatului	Verificați următoarele: • să nu fie întrerupt curentul. • ștecherul să fie bine introdus în priză de curent, iar eventualul întrerupător bipolar de rețea să fie în poziția corectă (adică să permită alimentarea aparatului). • elementele de protecție ale instalației electrice a locuinței să funcționeze corect. • cablul de alimentare să nu fie stricat. • Tensiunea să fie corectă.
	Este posibil să fie activată funcția "Stand-by" (în funcție de model) sau "Eco mode".	• Dezactivați funcția (vezi Ghidul Rapid).
Motorul rămâne în funcțiune prea mult	Dacă vremea este caldă sau camera este încălzită, este normal ca motorul să funcționeze un timp mai îndelungat. De asemenea, dacă o ușă a rămas deschisă mai mult timp sau dacă au fost introduse cantități mari de alimente, motorul va funcționa un timp mai îndelungat pentru a răci interiorul aparatului.	Evitați să poziționați aparatul în zone expuse în mod direct luminii solare sau lângă surse de căldură.
	Pe condensator ar putea exista praf și scame.	Scoateți soclul frontal (vezi Manualul de instalare) și curățați cu ajutorul unui aspirator.
Prea multă umiditate în interiorul compartimentelor.	Dacă încăperea în care este instalat aparatul este foarte umedă, este normal ca în interiorul aparatului să se acumuleze umiditate.	Produsul trebuie să fie instalat într-o încăpere uscată și bine ventilată.
	Orificiile de distribuire a aerului ar putea fi astupate.	Verificați ca orificiile de distribuire a aerului din interiorul compartimentelor să nu fie astupate, blocând circulația corectă a aerului.
Temperatura din interiorul compartimentelor nu este suficient de scăzută	Cauzele ar putea fi diferite	Verificați: • ca ușile să se închidă corect. • ca aparatul să nu fie instalat lângă o sursă de căldură. • ca orificiile de distribuire a aerului din interiorul compartimentelor să nu fie astupate, blocând circulația corectă a aerului. • Funcția "Vacation mode" să nu fie activată (vezi Ghidul Rapid, numai la unele modele). Dacă este necesar, reduceți temperatura setată.
Zona care este în contact cu garnitura este caldă.	Este normal când mediul ambiant este cald și compresorul este în funcțiune.	Nu este necesară o soluție.
Ușile nu se închid sau nu se deschid corect.	Garniturile ușilor ar putea fi murdare sau lipicioase.	Curățați garniturile.
	Este posibil ca aparatul să nu fie în poziție perfect orizontală.	Dacă este necesar, nivelați aparatul (vezi Manualul de instalare).
Becul intern nu funcționează.	Este posibil să fie activată funcția "Stand-by" (în funcție de model).	Dezactivați funcția (vezi Ghidul Rapid).
	Becul ar putea fi ars.	Înlocuiți becul (vezi Instrucțiunile de utilizare, paragraful "Întreținerea și curățarea")
Nu se poate utiliza panoul de comandă: fiecărei apăsări a unui buton îi corespunde un semnal sonor.	Este posibil să fie activate funcțiile "Siguranță copii", "Blocarea butoanelor" sau "Blocarea distribuiri de gheață/apă".	Dezactivați funcția (vezi Ghidul Rapid).
Simbolul "Ușă compartiment deschisă" clipește intermitent și se activează un semnal sonor (dacă este disponibil)	<b>Alarmă Ușă deschisă.</b> Alarma se activează când ușile rămân deschise mai mult de 2 minute.	Închideți ușile sau apăsați pe butonul de oprire a alarmei, pentru a dezactiva semnalul sonor.
pe afișaj sunt vizualizate litere și se activează un semnal sonor (dacă este disponibil și dacă nu a fost dezactivat anterior).	<b>Alarmă Defecțiune</b> Alarma indică defectarea unei componente tehnice.	Contactați Serviciul de Asistență Tehnică autorizat. Pentru a dezactiva semnalul sonor, apăsați pe butonul de oprire a alarmei.
	Este posibil să fie activată funcția "Eco mode".	Dezactivați funcția (vezi Ghidul Rapid).

Ce trebuie să faceți dacă...	Cauze posibile	Soluții
Clipsec intermitent ledul roșu de Alarmă întrerupere curent și afișajul pentru temperatura congelatorului, se activează un semnal sonor (dacă este disponibil).	<b>Alarmă întrerupere curent.</b> Se activează când se întrerupe curentul electric pe o perioadă îndelungată, ceea ce duce la mărirea temperaturii în compartimentul congelator. Pe afișajul pentru congelator este vizualizată temperatura cea mai mare la care s-a ajuns în timpul lipsei curentului.	Pentru a dezactiva semnalul sonor, apăsați pe butonul de oprire a alarmei. Controlați starea alimentelor înainte de a le consuma.
	Această alarmă s-ar putea activa în timpul primei utilizări a aparatului.	Pentru a dezactiva semnalul sonor, apăsați pe butonul de oprire a alarmei. Așteptați 2-3 ore înainte de a fi atinsă temperatura de conservare corespunzătoare pentru o încărcare normală a aparatului.
Simbolul "Filtru antibacterian" a devenit roșu și/sau clipește intermitent.	<b>Filtru antibacterian terminat</b> (dacă este disponibil).	Trebuie să se înlocuiască filtrul (vezi Ghidul Rapid).
Simbolul "Filtru apă" și-a schimbat culoarea.	<b>Filtrul pentru apă este pe terminate/s-a terminat</b> (dacă este disponibil).	Trebuie să se înlocuiască filtrul (vezi Ghidul Rapid). Pentru înlocuirea filtrului, urmați indicațiile din Instrucțiunile de utilizare.
<b>Dacă aparatul este dotat cu distribuitor de apă și gheață:</b>		
Dispozitivul automat de producere a gheții nu funcționează.	Un aparat nou are nevoie de circa o noapte pentru a atinge temperatura ideală pentru a putea produce gheață.	Așteptați atât timp cât este necesar congelatorului ca să atingă o temperatură adecvată.
	Este posibil ca dispozitivul automat de producere a gheții să nu fie activat (numai la unele modele poate fi dezactivat).	Consultați Ghidul Rapid pentru reactivarea dispozitivului automat de producere a gheții (numai la unele modele).
	Este posibil ca apa să nu ajungă la dispozitivul automat de produs gheață.	Verificați ca produsul să fie racordat la rețeaua de apă și ca robinetul de apă să fie deschis.
Filtrul de apă poate fi blocat sau poate fi incorect instalat.		Consultați instrucțiunile de instalare ale filtrului de apă, pentru a vă asigura că a fost introdus corect și că nu e blocat. Dacă nu este o problemă de instalare sau de înfundare a filtrului, adresați-vă personalului calificat.
	Este normal să nu funcționeze când ușa compartimentului congelator este deschisă sau când recipientul pentru gheață nu este instalat corect.	Închideți ușa congelatorului și/sau verificați instalarea recipientului pentru gheață.
Distribuitorul nu furnizează gheață când apăsați pe manetă (sau pe butonul "ice"  , la modelele care nu sunt dotate cu maneta pentru gheață).	Este posibil să fie activate funcțiile "Siguranță copii" sau "Blocarea distribuiri de gheață/apă".	Dezactivați funcția (vezi Ghidul Rapid).
	Ar putea fi prezente blocuri de gheață: este posibil ca distribuitorul de gheață să nu fi fost utilizat un timp îndelungat, iar cuburile de gheață s-au lipit între ele.	Modificați selecția tipului de gheață de la "cuburi" la "sfărâmată" sau invers (numai la unele modele), pentru a înlătura eventualele blocuri de gheață. Dacă distribuitorul tot nu furnizează gheață, așteptați două minute și repetați operația.
	Maneta distribuitorului a rămas apăsată un timp prea îndelungat (numai la unele modele).	Scuturați recipientul de gheață pentru a separa cuburile de gheață și pentru a-i mări capacitatea. Se recomandă să aruncați gheața veche și să așteptați să fie produsă o serie nouă.
Distribuitorul nu furnizează apă când apăsați pe manetă (sau pe butonul "water"  , la modelele care nu sunt dotate cu maneta pentru gheață).	Prima dată sunt necesare 15-20 secunde pentru ca circuitul să se umple.	Așteptați atât timp cât este necesar pentru ca circuitul să se umple.
	Este posibil să fie activate funcțiile "Siguranță copii" sau "Blocarea distribuiri de gheață/apă".	Dezactivați funcția (vezi Ghidul Rapid).
Există condens în zona distribuitorului de gheață/apă.	Filtrul de apă poate fi blocat sau poate fi incorect instalat.	Consultați instrucțiunile de instalare ale filtrului de apă, pentru a vă asigura că a fost introdus corect și că nu e blocat. Dacă nu este o problemă de instalare sau de înfundare a filtrului, adresați-vă personalului calificat.
	Este posibil să fie dezactivat dispozitivul anticondens al distribuitorului (în funcție de model)	Reactivați funcția apăsând pe întrerupătorul dispozitivului anticondens din zona distribuitorului de gheață/apă (marcat cu o săgeată în figura de alături), în funcție de model.
Pe ușă există condens.	Este posibil să fie dezactivată funcția anticondens ușă (în funcție de model)	Reactivați funcția apăsând pe întrerupătorul dispozitivului anticondens din zona distribuitorului de gheață/apă (marcat cu o săgeată în figura de alături), în funcție de model.
Dispozitivul automat de producere a gheții face zgomot.	Deoarece aparatul este dotat cu un dispozitiv automat de producere a gheții, este posibil să auziți un bâzâit (care provine de la supapa de apă), clipocitul apei care se scurge și zdrăngănitul gheții care cade în recipient.	Dezactivați dispozitivul automat de producere a gheții dacă nu este necesar (vezi Ghidul Rapid), în funcție de model.