



DĖKOJAME, KAD ĮSIGIJOTE WHIRLPOOL GAMINĮ. Kad galėtumėte tinkamai pasinaudoti pagalba, užregistruokite gaminį svetainėje www.whirlpool.eu/register



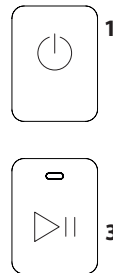
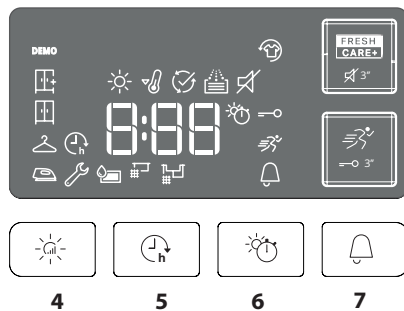
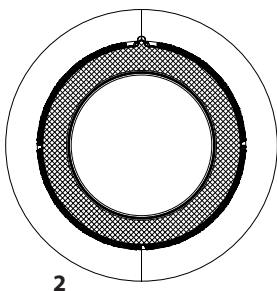
Prieš naudodamiesi prietaisu atidžiai perskaitykite saugos instrukcijas.

VALDYMO SKYDELIS

- 1 Įjungta/Išjungta (jei ilgiau spaudžiamas Nustatymas iš naujo)
- 2 Programų rankena
- 3 Paleidimas/Pristabdymas

Parinkčių mygtukai

- 4 Džiovinimo lygis
- 5 Starto atidėjimas
- 6 Džiovinimo laikas
- 7 Ciklo pabaiga
- 8 Spartusis plovimas (jei ilgiau spaudžiamas Mygtukai blokuoti)
- 9 FreshCare+ (jei ilgiau spaudžiamas Nutildyti)



*Pastaba: kai kuriuose modeliuose vietoj piktogramų gali būti pateikiamas užrašas.

INDIKATORIAI

Džiovinimo lygis: Lyginimui - Džiovinimas pakabinimui - Džiov. į spintą - Ypat.džiov.į spintą

Ciklo etapas: Džiovinimas - Vėsinimas - Ciklo pabaiga

Ištuštinkite vandens baką - Išvalykite pagalbinį filtrą - Užsikišo filtrai - Automatinis plovimas

Žr. skyrių Trikčių šalinimas: Gedimas skambinti pagalbos tarnybai - DEMO Demonstr. rež.

PIRMAS NAUDOJIMAS

Taip pat patikrinkite, ar tinkamai įstatytas vandens bakas. Siekiant užtikrinti tinkamą veikimą, džiovyklę reikia įrengti patalpoje, kurios temperatūros diapazonas yra nuo 5 °C iki 35 °C. Prieš naudodami savo džiovyklę, įsitinkinkite, kad ji bent 6 valandas buvo vertikaloje padėtyje.

DURELIŲ ATIDARYMAS CIKLO METU

Džiovinimo ciklo metu skalbinius galima patikrinti ir išimti jau sausus drabužius, o likusius džiovinti toliau. Uždarę dureles paspauskite paleidimo / pristabdymo mygtuką, kad tęstumėte mašinos veikimą. Iki ciklo pabaigos laikykite dureles uždarytas, kad būtų taupoma energija.

KASDIENIS NAUDOJIMAS

Elkitės taip, jei norite, kad įrenginys veiktų NEPRIEKAIŠTINGAI:

- po kiekvieno džiovinimo ciklo nepamirškite ištuštinti vandens talpyklos.
 - po kiekvieno džiovinimo ciklo nepamirškite išvalyti filtrų.
- Žr. skyrių "Valymas ir priežiūra".

1. Prijunkite džiovyklę prie maitinimo lizdo.
2. Atidarykite dureles ir sudėkite drabužius; visada vadovaukitės instrukcijomis, pateiktomis drabužių etiketėse, ir didžiausia programos skyriuje nurodyta įkrova. Ištuštinkite kišenes. Įsitinkinkite, kad drabužių neprispaudėte tarp durelių ir (arba) durelių filtro. Nedėkite šlapių skalbinių, kurie varva. Nedžioinkite didelių, labai sunkių skalbinių.
3. Uždarykite dureles.
4. Paspauskite "Įjungimo/Išjungimo" mygtuką.
5. Pagal skalbinių audinių tipą pasirinkite tinkamiausią programą.
6. Pasirinkite reikiamas parinktis (jei reikia).
7. Kad pradėtumėte džiovinimą, paspauskite "Paleidimo/Pristabdymo" mygtuką.
8. Pasibaigus džiovinimo ciklui pasigirs signalas. Indikatorius valdymo skydelyje nurodo ciklo pabaigą. Skalbinius išimkite nedelsdami, kad jie nesusiglamžytų.
9. Mašiną išjunkite paspausdami "Įjungimo/Išjungimo" mygtuką, atidarykite dureles ir išimkite drabužius. Jei mašinos neišjungsite rankiniu būdu, pasibaigus ciklui maždaug po penkiolikos minučių prietaisas išsijungs automatiškai, kad būtų taupoma energija. Atminkite, kad kai kurios programos / parinktys naudojamos su "Crease Care" sistema. Tai reiškia, kad kelias valandas pasibaigus džiovinimo ciklui būgnas reguliariai bus vis sukamas, kad skalbiniai nesusiglamžytų. Jei nutrūktų elektros tiekimas, ciklui tęsti reikia paspausti "Paleidimo/Pristabdymo" mygtuką.



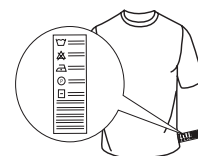
The Woolmark Company" patvirtino, kad šioje mašinoje, pasirinkus vilnos džiovinimo cikla, galima džiovinti vilnos gaminius, pažymetus „skalbti rankomis“, jeigu drabužiai džiovinami pagal šios mašinos gamintojo pateiktus nurodymus. Laikykites drabužių priežiūros etiketėse nurodytu kitu skalbimo

instrukciju.M1768. Simbolis „Woolmark“ yra daugelyje šalių sertifikuotas prekės ženklas.

PRIEŽIŪROS ETIKĖTĖS

Patikrinkite drabužių etiketes, ypač tada, kai jie į džiovyklę dedami pirmą kartą. Toliau pateikiami dažniausiai pasitaikantys simboliai:

- galima dėti į džiovyklę;
- negalima džiovinti džiovyklėje;
- džiovinti aukštoje temperatūroje;
- džiovinti žemoje temperatūroje.



PROGRAMOS

Šių programų trukmė priklauso nuo įkrovos kiekio, audinių tipo, jūsų skalbyklėje naudojamos centrifugos tipo ir nuo kitu pasirinktu papildomu parinkčių. **Modeliuose su skydeliu ciklų trukmė rodoma valdymo skydelyje.** Likęs laikas nuolat stebimas ir keičiamas džiovinimo džiovinimo ciklo metu, kad būtų galima parodyti kuo geresnį matavimą. Galima parinkti - Jei visi automatinių ciklų drabužiai yra mažiau išdžiovinti arba labiau išdžiovinti nei jūs norėtumėte, galite padidinti arba sumažinti džiovinimo lygį pasinaudodami specialia parinktimi.

Eko medvilnė **Maks. įkrova***

Standartinė medvilnės programa, tinka džiovininti drėgnus medvilninius skalbinius. Efektyviausia programa pagal energijos sąnaudas, skirta džiovininti medvilninius skalbinius. Energijos klasės etiketės vertės apskaičiuotos naudojant šią programą.

PASTABA: jei siekiate optimalių energijos sąnaudų, naudodamiesi džiovinimo lygio parinktimi pasirinkite "Džiovin. į spintą". Jei norite padidinti džiovinimo lygį, pasirinkite "Ypat.džiovin. į spintą".

Mišrūs **kg 4**

Ši programa idealiai tinka kartu džiovininti medvilninius ir sintetinius audinius.

Patalynė **Maks. įkrova***

Medvilninių paklodžių džiovinimui.

Marškinėliai **kg 3**

Ši programa yra skirta medvilniniams arba mišraus medvilnės/sintetikos audinio marškiniams.

Sportinė **kg 4**

Sintetiniams arba mišriems medvilniniams drabužiams džiovininti.

Patalynė

Skirta džiovininti didelio tūrio skalbinius, pavyzdžiui vieną antklodę.

Džinsai **kg 3**

Skirta džiovininti džinsus ir atsparius medvilninius, džinsinio tipo drabužius, pavyzdžiui, kelnes ir švarkus.

Lengvas lyginimas

Šio ciklo metu suminkštinamas pluoštas, todėl lengviau lyginti ir lankstyti. Jis tinka nedidelei šlapių ar sausų medvilninių ir medvilnės mišinio audinių skalbinių įkrovai. Nenaudokite vis dar šlapiems drabužiams.

Atšviežinimas

Tai trumpa programa, skirta atšviežinti audinį ir drabužius įleidžiant gaivaus oro. Nenaudokite su vis dar drėgnais drabužiais. Galima naudoti bet kokio svorio įkrovai, tačiau ji efektyvesnė, kai drabužių mažiau. Ciklas trunka maždaug 20 minučių.

Spartusis plovimas 30' **kg 0.5**

Skirta džiovininti dideliu greičiu skalbimo mašinoje centrifuguotus medvilninius drabužius.

Spalvoti **kg Maks. įkrova***

Programa pritaikyta švelniam spalvotų drabužių džiovinimui.

Šilkas **kg 0.5**

Švelnus šilkinių drabužių džiovinimas.

Vilna **kg 1**

Skirta džiovininti vilnonius drabužius. Prieš džiovinant rekomenduojama drabužius išversti į išvirkščią pusę. Sunkesnius kraštus, kurie vis dar liko drėgni, palikite išdžiūti natūraliai.

Švelni pr. **kg 2**

Gležnų audinių skalbinių džiovinimas.

Sintetika **kg 4**

Sintetinių audinių skalbinių džiovinimas.

***MAKS. ĮKROVA 9 Kg (Sausas veļas ielāde)**


PARINKTYS


Šiais mygtukais pasirinktą programą galite pritaikyti pagal savo poreikius.

Ne visas parinktys galima rinktis su visomis programomis. Kai kurios parinktys gali būti netinkamos naudoti su jau nustatytiomis anksčiau; jei taip, apie tai bus pranešta signalu ir (arba) mirksinčiais indikatoriais. Jei parinktį galima rinktis, parinkties indikatorius liks šviesti. Programa gali išlaikyti tam tikras ankstesnio džiovinimo ciklo metu parinktas parinktis.

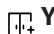
Džiovinimo lygis

kelis kartus paspauskite atitinkamą mygtuką, kad nustatytumėte kitokį baltinių likutinį džiovinimo lygį. Rodiklis praneša apie pasirinktą lygį.

 **Lyginimui:** labai gležnų audiniai džiovinimas. Skalbinius lengviau išlyginsite iškart pasibaigus ciklui.

 **Džiovinimas pakabinimui:** švelniems drabužiams skirtas lygis; jie parengti pakabinimui.

 **Džiovin. į spintą:** baltinius galima sulankstyti ir padėti į spintą.

 **Ypat.džiovin. į spintą:** naudojama drabužiams, kurie ciklo pabaigoje bus mūvimi.

Džiovinimo laikas

Su šia parinktimi galima pasirinkti džiovinimo trukmę. Kelis kartus paspauskite atitinkamą mygtuką, kad nustatytumėte pageidaujamą džiovinimo laiką. Valdymo skydelyje indikatorius rodo pasirinktą laiką.

Starto atidėjimas

Su šia parinktimi galima nustatyti delsą palyginus su ciklo pradžia. Kelis kartus paspauskite atitinkamą mygtuką, kad nustatytumėte pageidaujamą delsą. Pasiekę didžiausią galimą pasirinkti laiką ir dar kartą paspaudę mygtuką, parinktį atstatysite. Valdymo skydelyje indikatorius rodo pasirinktą laiką. Nuspaudus mygtuką "Paleidimas/Pristabdymas": įrenginys nurodo, kiek laiko liko iki ciklo įsijungimo.

Spartusis plovimas

Įjungiamas spartesnis džiovinimas.

FreshCare+

Jei pasibaigus ciklui skalbinius paliksime būgne, juose gali pradėti daugintis bakterijos. Ši parinktis padeda to išvengti, nes kontroliuojama temperatūra ir švelniai sukamas būgnas. Tai tęsiama iki 6 val. nuo ciklo pabaigos. Šis nustatymas išlaikomas ankstesnio ciklo atmintyje. Jei šį nustatymą naudosite kartu su paleidimo atidėjimo funkcija, šios fazės metu periodiškai sukant būgną bus vykdoma apsauga nuo susiglamžymo.

—O Mygtukai blokuoti

Su šia parinktimi daugiau nebus galima naudoti jokių įrenginio valdiklių, išskyrus mygtuką "Įjungta/Išjungta" Kai įrenginys įjungtas:

- norint suaktyvinti parinktį, reikia laikyti mygtuką nuspaustą tol, kol įsijungia atitinkamas indikatorius.
- norint išjungti parinktį, reikia laikyti mygtuką nuspaustą tol, kol išsijungia atitinkamas rodiklis.

Jei ši parinktis buvo pasirinkta ankstesnio džiovinimo metu, ji išlieka atmintyje.

Ciklo pabaiga

Ši parinktis suaktyvina ilgą garso signalą ciklo pabaigoje.

Suaktyvinkite jį, jei nesate tikri, kad ciklo pabaigoje girdite normalų garsą. Jei ši parinktis buvo pasirinkta ankstesnio džiovinimo metu, ji išlieka atmintyje.

Nutildyti

Su šia parinktimi galima išjungti valdymo skydelio garso signalus. Veikimo sutrikimo įspėjamieji signalai lieka aktyvūs.

- Norint suaktyvinti parinktį, reikia laikyti mygtuką nuspaustą tol, kol įsijungia atitinkamas indikatorius.
- Norint išjungti parinktį, reikia laikyti mygtuką nuspaustą tol, kol atitinkamas indikatorius išsijungia.

VALYMAS IR TECHNINĖ PRIEŽIŪRA

PERSPĖJIMAS: Valydami ir atlikdami priežiūros darbus **džiovyklę atjunkite nuo maitinimo.**

🔧 Vandens bako ištuštinimas po kiekvieno ciklo (žr. A paveikslą).

Ištraukite indą iš džiovyklės iš išpilkite jį į kriauklę arba į kitą išleidimo indą bei vėl teisingai jį įstatykite. Nenaudokite džiovyklės, jei prieš tai neįdėsite indo.

Pagrindinio durų filtro valymas po kiekvieno ciklo (žr. B paveikslą).

Ištraukite pagrindinį durelių filtrą ir išvalykite jį pašalindami pūkus nuo filtro paviršiaus po tekančiu vandeniu ar siurbliu.

🔧 Papildomo durų filtro valymas įsijungus atitinkamam indikatoriumi (žr. C paveikslą).

Ištraukite papildomą durų filtrą ir išvalykite visas jo dalis nuplaudami po tekančiu vandeniu arba išsiurbdami dulkių siurbliu.

🔧 Užsikimšę filurai – išvalykite abu durelių filtrus (žr. B ir C pav.).

Kad prietaisas veiktų optimaliai, prieš vėl įdėdami į vietą išdžiovinkite visus filtrus.

Nenaudokite džiovyklės, jei prieš tai neįdėsite filtro.

Filtrai yra pagrindinės džiovinimo sudėtinės dalys. Jų funkcija – surinkti džiovinimo metu susikaupusius pūkus. Tuo atveju, jei filurai užsikimšę, oro srautas džiovyklėje žymiai sumažėtų: džiovinimo laikas pailgėja, suvartojama daugiau energijos ir galima sugadinti džiovyklę. Jei šių veiksmų neatliksite teisingai, džiovyklė gali neišsijungti.

🏠 Automatinis plovimas

Šio modelio apatinis filtras prižiūrimas automatiškai. Džiovyklė išplauna jį tada, kai jutikliai apie tai praneša. Šiuo atveju mašina ir toliau veikia net jei džiovinimo ciklas baigiasi. Indikatorius valdymo skydelyje nurodo, kad reikia atlikti priežiūros darbus. Šio etapo metu įrenginio neišjunkite.

🏠 Būgninės džiovyklės valymas

- Išorėje esančios metalinės, plastikinės ir guminės detalės gali būti valomos drėgna šluoste.
- Priekines oro įsiurbimo groteles reguliariai (kas 6 mėn.) nusiurbkite siurbliu, kad pašalintumėte susikaupusius pūkus ar dulkes. Be to, dažnai nusiurbkite susikaupusius pūkus nuo filtrų srities.
- Nenaudokite skiediklių ir šveičiamųjų priemonių.

PERVEŽIMAS IR NAUDOJIMAS

Niekada nekelkite džiovyklės suėmę už viršutinės dalies krašto.

1. Atjunkite džiovyklę nuo maitinimo.
2. Visiškai ištuštinkite vandens talpyklą.
3. Patikrinkite, ar tinkamai uždarytos durelės ir vandens talpykla.

Energijos suvartojimas			
Režimas – išjungta (Po) vatai	0.50		
Režimas – palikta įjungta (PI) vatai	2.00		
Programos	Kg	kWh	Minutės
Eko Medvilnė* <input type="checkbox"/>	9	2.12	250
Eko Medvilnė <input type="checkbox"/>	4.5	1.20	160
Sintetika	4	0.63	90

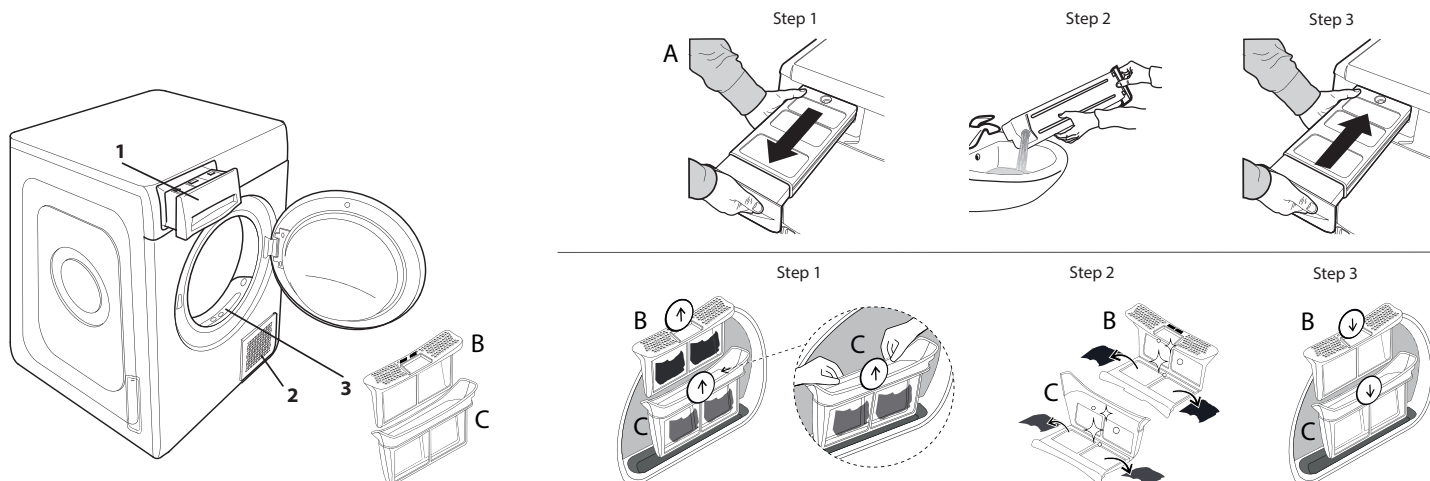
* Energijos vartojimo duomenų etiketėje nurodoma programa yra skirta džiovinti normalius medvilninius drabužius ir ši programa efektyviausia atsižvelgiant į medvilninių drabužių energijos sąnaudas. (Standartinė/pradinė numatytoji sąranka).

Šilumos siurblio sistema

Šilumos siurblio hermetiškai uždarytame bloke yra šiltnamio efektą sukeliančių dujų. Šiame sandariame bloke yra 0.18 kg dujų R134a F. VAP = 604 (1 t CO₂).

GAMINIO APRAŠYMAS

1. Vandens bakas (A)
2. Oro tiekimas
3. Durų filtras: pagrindinis (B), papildomas (C)



Įvykus veikimo sutrikimui, prieš kreipdamiesi į pagalbos tarnybą, peržiūrėkite toliau esančią lentelę. Sutrikimai dažnai yra nedideli ir gali būti išsprendžiami per kelias minutes.

Sutrikimas	Galima priežastis	Sprendimas
Džiovyklė neįsijungia.	Kištukas nėra įkištas į elektros lizdą.	Įkiškite kištuką į elektros lizdą.
	Elektros lizdas sugedęs.	Pabandykite į tą patį lizdą įkišti kitą elektros prietaisą. Nenaudokite į lizdą įkišamų elektrinių prietaisų kaip adapterių ar ilgintuvų.
	Dingo elektros srovė.	Palaukite, kol bus atnaujintas elektros tiekimas, tada prireikus vėl įjunkite saugiklį.
Džiovyklė neįsijungia.	Netinkamai uždarytos durelės.	Uždarykite dureles.
	Nustatyta ciklo įjungimo delsa.	Įrenginiuose su šia funkcija: palaukite nustatytos delsos pabaigos arba išjunkite įrenginį, kad nustatytumėte iš naujo. Žr. skyrių „Parinktys“.
	Nebuvo nuspaustas mygtukas „Paleidimas / Pristabdymas“ programai įjungti.	Paspauskite mygtuką „Paleidimas / Pristabdymas“.
Pasibaigus ciklui drabužiai yra šlapi.	Per mažai skalbinių.	Automatinė programa nenustatė reikiamos galutinės drėgmės, todėl džiovyklė užbaigė programą ir sustojo. Tokiu atveju rekomenduojame pasirinkti papildomą trumpą džiovinimo laiką arba (jei yra) parinktį „extra dry“
	Didelis drabužių kiekis arba sunkesni audiniai.	Džiovinimo lygis gali būti keičiamas pagal pageidaujama sausumą. Jei drabužius ketinate dėvėti iš karto, rekomenduojame rinktis parinktį „Ypat.džiovin.į spintą“.
Džiovinimo trukmės labai ilgos.	Neatlikta tinkama priežiūra.	Žr. skyrių „Valymas ir techninė priežiūra“ ir atlikite aprašytus veiksmus.
	Nustatyta programa, džiovinimo trukmė ir (arba) lygis nėra tinkami į džiovyklę įdėtam skalbinių tipui ir kiekiui.	Žr. skyrių apie programos ir parinktys, kad rastumėte įkrovos tipui tinkamiausią programą ir parinktį.
	Drabužiai per daug šlapi.	Atlikite plovimo ciklą su didesnėmis centrifugavimo apskukomis, kad pašalintumėte kiek įmanoma daugiau vandens.
	Džiovyklė gali būti perkrauta.	Žr. programos skyrių, kad patikrintumėte kiekvienai programai tinkamą didžiausią įkrovą.
Programa nesibaigė.	Patalpos temperatūra.	Džiovinimo trukmė gali būti ilgesnė, jei patalpos temperatūra nepatenka į 14–30 °C temperatūros diapazoną.
	Gal buvo dingusi elektros srovė.	Dingus elektros srovei, reikia paspausti mygtuką „Paleidimas / Pristabdymas“, kad ciklas vėl būtų įjungtas.

Indikatoriai dega arba mirksi

Vandens bakas	Vandens bakas pilnas.	Ištuštinkite vandens baką. Žr. skyrių „Valymas ir techninė priežiūra“.
Durų filtras	Įrenginiui veikti reikalingo oro srauto sutrikimas.	Išvalykite durų filtrą ir patikrinkite, ar oro tiekimas laisvai teka. Jei šie veiksmai nebus atlikti teisingai, džiovyklę galima sugadinti. Žr. skyrių „Valymas ir techninė priežiūra“.
Apatinis filtras*	Apatinį filtrą reikia išvalyti.	Išvalykite apatinį filtrą. Žr. skyrių „Valymas ir techninė priežiūra“.
Demonstr. rež. Ciklas trunka kelias minutes.	Džiovyklė yra režime „DEMONSTRACIJA“. Indikatorius „Demonstr. rež.“ yra įjungtas.	Išjunkite Demonstr. rež. Tolesnius veiksmus reikia atlikti vieną po kito be pauzių. Įjunkite, o po to vėl išjunkite įrenginį. Paspauskite mygtuką „Paleidimas / Pristabdymas“, kol išgirsite garso signalą. Vėl įjunkite įrenginį. Indikatorius „Demonstr. rež.“ mirksi, o po to išsijungia.
Rodomas veržliarakčio simbolis reiškia sutrikimą.	Įrenginio jutikliai aptikimo sutrikimą.	Išjunkite džiovyklę ir išjunkite ją iš elektros tinklo. Iš karto atidarykite dureles ir ištraukite skalbinius, kad karštis galėtų išsisklaidyti. Palaukite maždaug 15 minučių. Vėl prijunkite džiovyklę prie elektros tinklo, įdėkite baltinius ir vėl įjunkite džiovinimo ciklą. Jei problema išlieka, kreipkitės į pagalbos tarnybą ir nurodykite ekrane mirksinčias raides ir numerius. Pavyzdžiui, F3 ir E2.

*Pastaba: kai kurie modeliai turi automatinio plovimo funkciją; jei nėra apatinio filtro, žiūrėkite skyrių „Valymas ir techninė priežiūra“.



Informaciją apie įmonės politiką, standartinę dokumentaciją, informaciją apie atsarginių dalių užsakymą ir papildomą informaciją galite rasti atlikdami toliau nurodytus veiksmus:

- Apsilankydami mūsų tinklalapyje docs.whirlpool.eu ir parts-selfservice.whirlpool.com
- Naudodami QR kodą
- Arba kreipdamiesi į techninės priežiūros centrą (žr. telefono numerius garantijos lankstinuke). Kreipiantis į techninės priežiūros centrą būtina pateikti gaminio duomenų plokštelėje nurodytus kodus.

