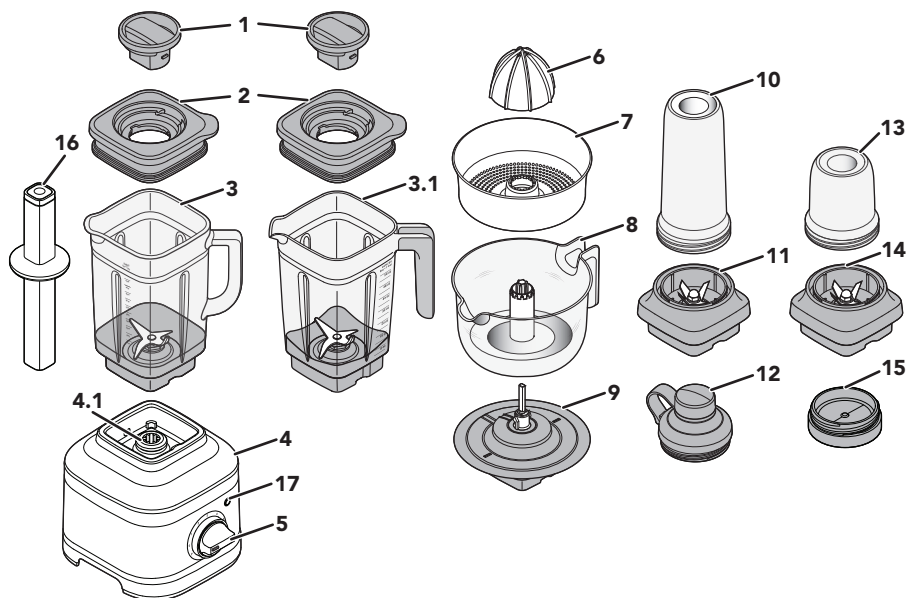


DELE OG FUNKTIONER

DA








1. Låghætte*
2. Låg med ventilationshul
3. Glaskande (kapacitet 1,4 l)
- 3.1 Kande** (Kapacitet 1,6 l)
4. Sokkel
- 4.1 Låsemekanisme
5. Drejeknap til betjening
6. Presser**
7. Frugtkødspresser/kurv**
8. Saftbeholder** (Kapacitet 1 l)

9. Gearenhed**
10. Personlig kande** (Kapacitet 0,5 l)
11. Knivblad til personlig kande**
12. Låg, der er nemt at drikke af til personlig kande**
13. Lille kande** (Kapacitet 0,2 l)
14. Knivblad til lille kande**
15. Låg til lille kande**
16. Stamer***
17. START/STOP-knap med LED-ring

*Indholdet kan variere

**Tilbehør følger kun med visse modeller.

***Fås som valgfrit tilbehør.

						
	Modelnum- mer for tilbehørsdel	5KSB2048JG- A	Ikke gælden- de	5KSB2030- PJB	5KSB1CPA	KSB4048TPR
	Produktde- l- numre (se ovenfor)	1 - 2 - 3		10 - 11 - 12	6 - 7 - 8 - 9	16
Følger med hoved- modellen	5KSB4026	•	•	-	-	-
	5KSB4034	•	•	•	-	-
	5KSB4054	•	•	-	•	-

PRODUKTSIKKERHED

Din og andres sikkerhed er meget vigtig.

Der findes mange vigtige sikkerhedsanvisninger i denne vejledning og på apparatet. Læs og følg altid sikkerhedsanvisningerne.



Her vises sikkerhedssymbolet.

Dette symbol advarer om mulige farer, der kan være livsfarlige eller kvæste dig selv og andre.

Alle sikkerhedsanvisninger vil blive beskrevet efter sikkerhedsadvarsels- symbolet samt efter ordet "FARE" eller "ADVARSEL". Disse ord betyder:

⚠ FARE

Man kan blive alvorligt skadet hvis man ikke straks følger instruktionerne.

⚠ ADVARSEL

Man kan blive alvorligt skadet hvis man ikke følger instruktionerne.

Alle sikkerhedsanvisninger fortæller dig, hvori den potentielle fare består, hvordan den kan reduceres og hvad der kan ske, hvis anvisningerne ikke følges.

VIGTIGE SIKKERHEDSANVISNINGER

Når du bruger elektriske apparater, skal du altid overholde de grundlæggende sikkerhedsanvisninger, herunder:

- 1.** Læs alle instrukser. Misbrug af apparatet kan resultere i personskade.
- 2.** Kun EU: Apparaterne kan bruges af personer, der er fysisk, sensorisk eller mentalt funktionshæmmede eller uden forudgående erfaring og viden, hvis de er under opsyn eller har fået den nødvendige oplæring i sikker brug af apparatet samt forstår farerne ved forkert brug.
- 3.** Kun EU: Dette apparat må ikke anvendes af børn. Opbevar apparatet og dets ledning utilgængeligt for børn.
- 4.** Dette apparat må ikke betjenes af personer (herunder børn), som er fysisk, sensorisk eller psykologisk funktionshæmmede, eller som mangler den nødvendige erfaring og viden, medmindre de er under opsyn eller har fået den nødvendige oplæring i sikker brug af den person, der har ansvar for deres sikkerhed.
- 5.** Børn skal overvåges for at sikre, at de ikke leger med apparatet.
- 6.** For at undgå risikoen for elektrisk stød må blenderbasen ikke anbringes i vand eller anden væske.
- 7.** Sluk for apparatet (O) og tag stikket ud af stikkontakten, når det ikke er i brug, før montering eller afmontering af dele samt før rengøring. Tag fat i stikket og træk det ud af stikkontakten for at frakoble maskinen. Træk aldrig i ledningen.
- 8.** Undgå at komme i berøring med de bevægelige dele.
- 9.** Brug ikke apparatet med hverken ledning eller stik, der er beskadiget, eller efter apparatet har vist fejlfunktion eller har været tabt eller er beskadiget på nogen måde. Returner apparatet til det nærmeste autoriserede servicecenter, så det kan blive undersøgt, repareret eller justeret.
- 10.** Brug ikke apparatet udendørs.
- 11.** Lad ikke ledningen hænge ud over kanten af køkkenbordet.
- 12.** Stik ikke hænderne eller køkkenredskaber ned i beholderen, mens blenderen er i gang, da det kan forårsage alvorlig personskade eller beskadige blenderen. Brug ikke en dejskraber, mens blenderen kører.

13. Lad aldrig apparatet være uden opsyn, når det er i brug.
14. Knivbladet er skarpt. Vær forsigtig ved håndtering af skarpe knive, under tømning af glas og under rengøring.
15. Vær forsigtig, når varm væske hældes i blenderen, da det kan sprøjte ud af enheden pga. pludselig damp.
16. Eventuel udskiftning af ledningen skal foretages af KitchenAid, vores teknikere eller af en tilsvarende kvalificeret person, for at undgå fare for personskade.
17. Lad apparatet køle helt af, før du tager dele af eller på, og før du rengør apparatet.
18. Der henvises til afsnittet "Vedligeholdelse og rengøring" vedrørende anvisninger om rengøring af overflader, der kommer i kontakt med levnedsmidler.
19. Anvend kun blenderen med låget på.
20. Låghætten skal være på plads i lågets åbning, når der blendes varme væsker eller ingredienser. Start altid på laveste hastighed og øg langsomt, når der blendes varme væsker eller ingredienser.
21. Blend ikke varme væsker og ingredienser i den personlige eller lille kande.
22. For at undgå skader må du aldrig anbringe knivdelen på basen uden den personlige eller lille kande korrekt fastgjort.
23. Dette apparat har en jordledning kun til funktionelle formål.
24. Blinkende lys indikerer, at den er klar til brug – undgå kontakt med knivblade eller bevægelige dele.
25. Brug af tilbehørsdele, der ikke er anbefalet af KitchenAid, kan medføre brand, elektrisk stød eller personskade.
26. Dette apparat er beregnet til husholdningsbrug samt til brug:
 - personalekøkkener i butikker, på kontorer eller på andre arbejdspladser
 - i landkøkkener
 - af gæster på hoteller, moteller og i lignende omgivelser
 - på bed and breakfast-lignende steder

GEM DENNE VEJLEDNING

Du kan finde alle oplysninger om produktinformationer, instruktioner og videoer, herunder garantioplysninger, på www.kitchenaid.dk/produkttips, www.kitchenaid.eu.

⚠ ADVARSEL

Fare for elektrisk stød



Tilslut til en stikkontakt med jordforbindelse.

Fjern ikke jordstikket.

Brug ikke en adapter.

Brug ikke forlængerledninger.

Hvis disse instruktioner ikke følges, kan det medføre død, brand eller elektrisk stød.

Spænding: 220-240 V ~

Frekvens: 50-60 Hz

BEMÆRK: Hvis stikket ikke passer til stikkontakten, skal en kvalificeret elektriker kontaktes. Forsøg ikke at ændre stikket på nogen måde. Brug ikke en adapter.

Brug ikke forlængerledninger. Hvis ledningen er for kort, skal en kvalificeret elektriker eller servicetekniker montere en kontakt i nærheden af apparatet.





Blenderens effekt er trykt på serienummerpladen.

Den maksimale effekt er baseret på det tilbehør, der har den største belastning (strøm). Andet anbefalet tilbehør kan bruge betydeligt mindre strøm.

KOM GODT I GANG**VEJLEDNING TIL BLENDERFUNKTIONER**

Den har variable hastigheder (fra 1 til 5) og pulseringsfunktion (P), så du kan tilpasse blendningen. Desuden er de forudindstillede opskriftsindstillinger som f.eks. knust is (☑), isdrik (☑) og smoothie (☑) designet til at give optimale resultater. Brug selvrensingsprogrammet (☑), når du er færdig med at blende, for nem rengøring. Vi opfordrer til at eksperimentere for at finde de bedste hastigheder til dine yndlingsopskrifter.

INDSTILLING	BESKRIVELSE	BLENDERTID (MINUTTER: SEKUNDER)	ANBEFALEDE PRODUKTER, DER KAN BLENDES
Pulsering (P)	Med pulsering opnås præcis kontrol af varighed og frekvens.	Manuel	Salsa, krummetopping, hakkede nødder, frugt eller grøntsager og meget mere.
Variabel hastighed (1-5)	Manuelle hastigheder giver ultimativ styring af blenderen.	03:00	Frugt, supper, saucer, deje, grøntsager, smør, nødder, dip, frosne desserter, purée.

INDSTILLING	BESKRIVELSE	BLENDERTID (MINUTTER: SEKUNDER)	ANBEFALEDE PRODUKTER, DER KAN BLENDES
Isknusning 	Blenderen kører ved optimal hastighed til knusning af is.	00:30	Til knusning og hakning af is uden tilsætning af flydende ingredienser.
Isdrik 	Øger gradvist hastigheden op til fuld styrke for at blende hårde fødevarer.	00:30	Is, hele frugter eller grøntsager eller frose frugter. Kan bruges til drikkevarer som margaritas, daiquiris og blendet iskaffe.
Smoothie 	Blenderen kører med høj hastighed for at purere stykker eller ingredienser.	00:45	Frugt, grøntsager, is og yoghurt til tykke smoothies, blandede drikke og milkshakes osv.
Rengøring 	Hurtig pulsering og høje hastigheder til rengøring af blenderkanden.	00:13	Halvdelen af kanden fyldes med varmt vand og 1-2 dråber opvaskemiddel.

VEJLEDNING TIL BLENDERTILBEHØR

TILBEHØR****	KAPACITET	HASTIGHED	ANBEFALEDE PRODUKTER, DER KAN BLENDES
Blenderkande	1,6 liter	Alle hastigheder, pulsering og forudindstillede opskrifter.	Hele opskriften på smoothies, isdrikke, shakes, dip, spreads og meget mere.
Blenderkande i glas	1,4 liter		Smoothies, isdrikke og shakes til én person og opskrifter med mindre mængder.
Personlig kande	0,5 liter	Alle hastigheder, pulsering og forudindstillede opskrifter.	Opskrifter med små mængder – puréer, saucer, babymad, dressinger, marinader, pesto og meget mere.
Lille kande	0,2 liter	Alle hastigheder, pulsering og forudindstillede opskrifter.	Opskrifter med små mængder – puréer, saucer, babymad, dressinger, marinader, pesto og meget mere.
Citruspresser	1 liter	Hastighed 1	Citrusjuice, grapefrugtjuice og meget mere.

****Fås kun til udvalgte modeller.

PRODUKTANVENDELSE

Før første brug skal du rengøre alle dele samt tilbehørsdelene (se afsnittet "Rengøring og vedligeholdelse"). Sørg for, at fladen, som blenderen står på, samt området omkring den, er tørt og rent.

VIGTIGT: Når du flytter din blender, skal du altid støtte/løfte den fra blenderbasen. Basen kan løsne sig fra kanden, hvis den kun bæres i blenderkanden eller håndtaget.

DA

⚠ ADVARSEL

Fare for elektrisk stød

Tilslut til en stikkontakt med jordforbindelse.

Fjern ikke jordstikket.

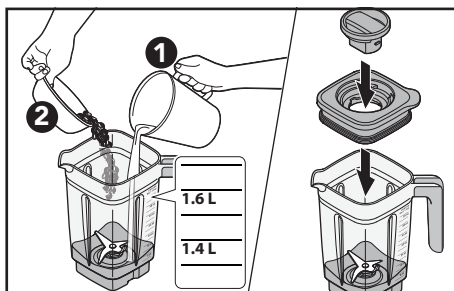
Brug ikke en adapter.

Brug ikke forlængerledninger.

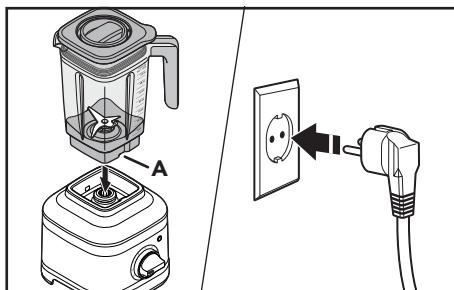
Hvis disse instruktioner ikke følges, kan det medføre død, brand eller elektrisk stød.



1. Put ingredienserne i kanden (maks. 1,6 l eller 1,4 l for glaskanden). Fastgør låget og låghætten.

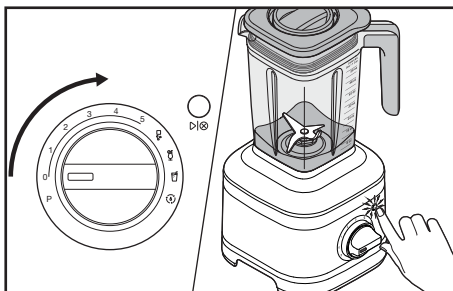


2. Placer kanden, og juster den, så åbningen (A) passer i fatningen og med kandens håndtag vendt mod drejeknappen. Slut blenderen til et elstik med jordforbindelse.

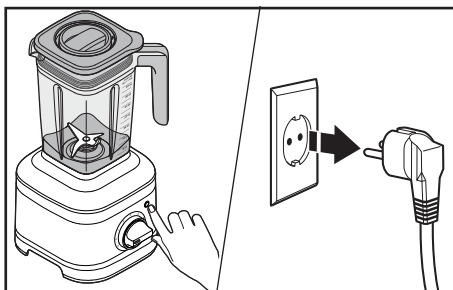


A. Rille

3. Drej fra (O) til den ønskede hastighed eller et forudindstillet opskriftsprogram. Tryk på (▶|⊗) for at starte. Se "Vejledning til blenderfunktioner" for at få flere oplysninger.

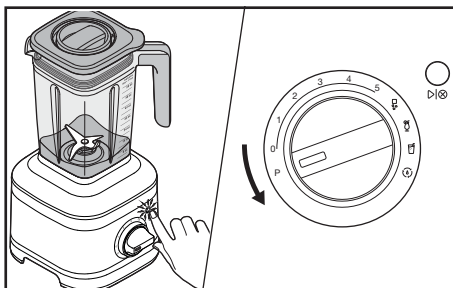


4. Når du er færdig, skal du trykke på (▶|⊗) for at stoppe. Tag stikket ud af stikkontakten, før du fjerner blenderkanden.

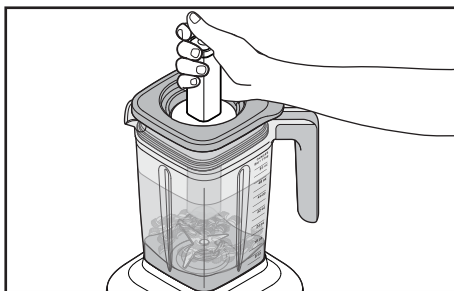


BEMÆRK: Ved variable hastigheder (fra 1 til 5) stopper blenderen automatisk efter 3 minutter. Ved forudindstillede opskriftsprogrammer stopper blenderen automatisk med at blende, når programmet er færdigt.

5. **Pulseringstilstand:** Tryk på (▶|⊗) Drej drejeknappen fra (O) til (P) og hold den inde i det tidsinterval, du ønsker. Når du er færdig, skal du slippe drejeknappen for at stoppe.



6. **Nedstopperen***:** Fjern kun låghætten. Omrør eller tryk indholdet ned mod kniven. Placer derefter låghætten i midten igen, før du fortsætter med at blende.



BEMÆRK: Hvis du blander varme væsker og ingredienser, skal du starte ved lav hastighed og derefter øge hastigheden til den ønskede hastighed. Brug variabel hastighed, og lad den køre i 1-2 minutter.

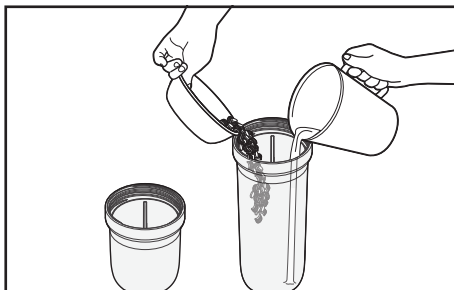
VIGTIGT: Sørg for, at blenderen er standset helt, før du fjerner låg og blenderkande eller hælder de blendede ingredienser ud.

BRUG AF DEN PERSONLIGE KANDE/LILLE KANDE

Den personlige kande har den perfekte størrelse til enkeltportioner eller opskrifter med mindre mængder og er praktisk at have med på farten. Og den lille kande er perfekt til opskrifter med mindre mængder som saucer, dressinger, marinader og meget mere.

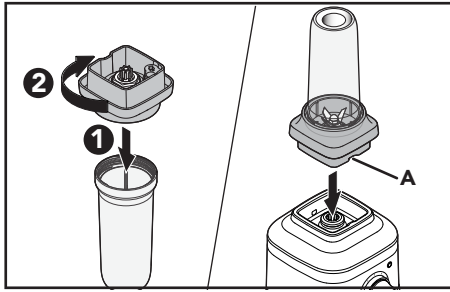
VIGTIGT: Blend ikke varme væsker og ingredienser i den personlige kande.

1. **Personlig kande:** Tilføj ingredienser (maks. 0,5 l). Tilsæt is eller frosne produkter, derefter bladgrøntsager, derefter bløde madvarer og til sidst væske. **Lille kande:** Tilføj ingredienser (maks. 0,2 l).



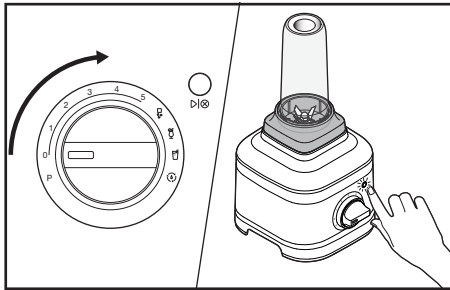
***fås som valgfrit tilbehør.

2. Fastgør knivdelen på kanden, og drej den med uret, indtil den sidder fast. Placer den på basen.

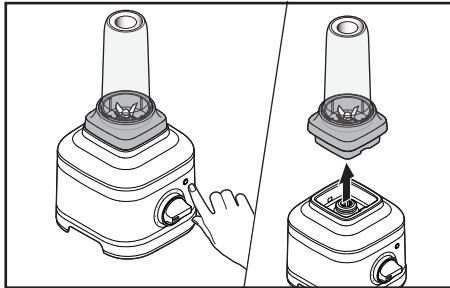


A. Åbning

3. Drej fra (O) til den ønskede hastighed eller et forudindstillet opskriftsprogram. Tryk på (▶⊗) for at starte. Se "Vejledning til blenderfunktioner" for at få flere oplysninger.



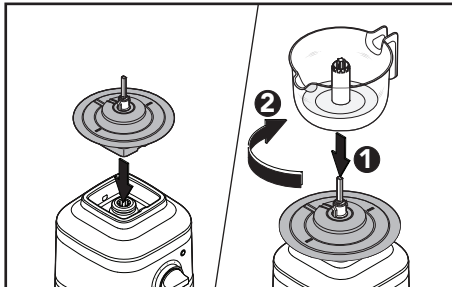
4. Tryk på (▶⊗) for at stoppe. Fjern altid den personlige kande eller den lille kande med knivdelen fra basen.



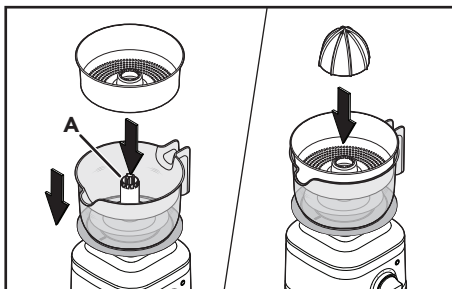
BRUG AF CITRUSPRESSEREN

Før første brug skal du rengøre alle dele samt tilbehørsdelene (se afsnittet "Rengøring og vedligeholdelse").

1. Sæt tandhjulsdelen på basen. Sæt saftbeholderen på tandhjulsdelen, og drej den med uret for at låse den fast.

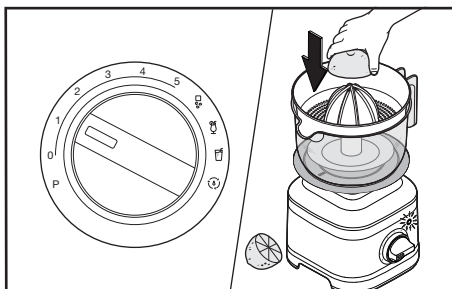


2. Anbring frugtkødskurven og derpå citronpresseren i saftbeholderen, og sørg for, at de flugter med drivakslen (A).

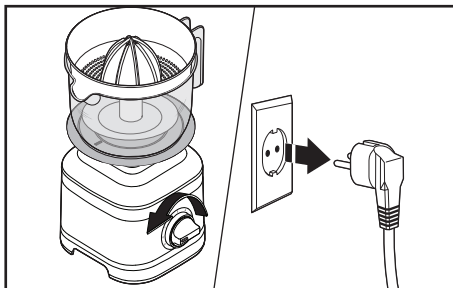


A. Drivaksel

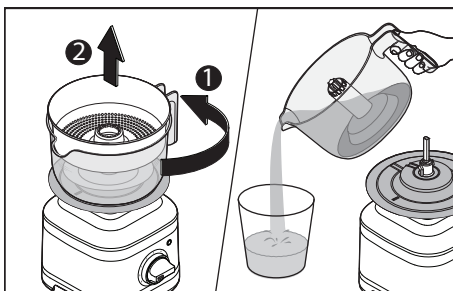
3. Skift fra (O) til hastighed 1 eller 2. Hold den halverede citrusfrugt nede på presseren. Tryk på (▶|⊗) for at starte.



4. Tryk på knappen (▶⊗) for at stoppe. Drej drejknappen til (O). Tag blenderen ud af stikkontakten.



5. Drej saftbeholderen mod uret, og løft den af ved hjælp af håndtaget. Hæld op og nyd saften!



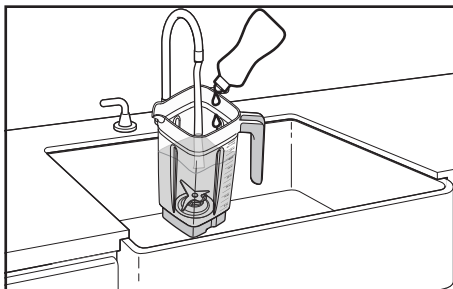
VIGTIGT: Sørg for, at blenderen er standset helt, før du tager citronpresseren eller saftbeholderen af eller hælder saften ud.

VEDLIGEHOLDELSE OG RENGØRING

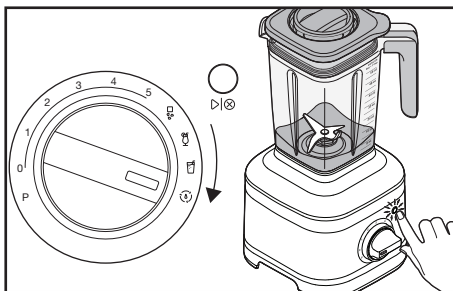
BRUG AF RENGØRINGSFUNKTIONEN

VIGTIGT: Lad apparatet køle helt af, før du tager dele af eller på, og før du rengør apparatet.

1. Fyld halvdelen af kanden med varmt vand, og tilsæt 1-2 dråber opvaskemiddel. Sæt kanden på basen. Fastgør låget og låghætten.

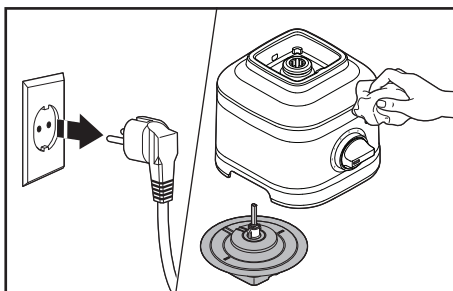


2. Drej fra (O) til (☺). Tryk på (▷|⊗) for at starte. Når programmet er færdigt, skal du tage kanden af, tømme indholdet, skylle den med varmt vand og tørre den grundigt.

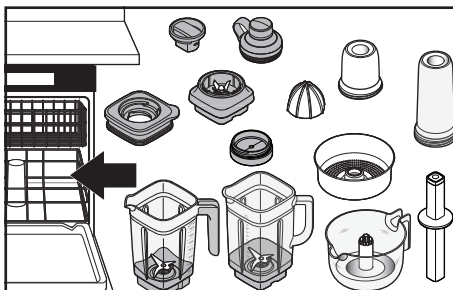


BEMÆRK: Nedsæk ikke blenderbasen eller ledningen i vand. Brug ikke slibende rengøringsmidler eller skuresvampe for at undgå ridser.

3. Tag blenderen ud af stikket, før du rengør den. Tør basen, ledningen og tandhjulsdelen i citruspresseren af med en varm, fugtig klud, og tør af med en blød klud.



4. **Tåler opvaskemaskine (kun øverste kurv):** Personlig kande, lille kande, låg, knivdel, saftpresser, saftbeholder, frugtkøds kurv og låg med centerdæksel, stamper***. Blenderkande og glaskande tåler også opvaskemaskine på den nederste hylde.



***Fås som valgfrit tilbehør

FEJLFINDING

⚠ ADVARSEL



Fare for elektrisk stød

Tilslut til en stikkontakt med jordforbindelse.

Fjern ikke jordstikket.

Brug ikke en adapter.

Brug ikke forlængerledninger.

Hvis disse instruktioner ikke følges, kan det medføre død, brand eller elektrisk stød.

PROBLEM	LØSNING
Hvis blenderen ikke starter	Kontrollér, om blenderen er sikkert tilsluttet et elstik med jordforbindelse.
	Hvis du har en afbryderboks, skal du sørge for, at kredsløbet er lukket.
Hvis blenderen stopper efter 3 minutter	Det er en del af blenderfunktionen for at sikre lang holdbarhed. Drej drejeknappen til (O), og gentag processen, indtil den ønskede konsistens er opnået.
Hvis blenderen stopper under blendning	Når blenderen er overbelastet eller har sat sig fast, vil den automatisk slukke for at forhindre beskadigelse af motoren. Tag blenderen ud af stikkontakten. Fjern kanden, og brug en paletkniv til at flytte rundt på ingredienserne.
	Du kan også dele indholdet op i mindre mængder. Ved visse opskrifter kan tilsætning af væske i blenderen også reducere belastningen.
Hvis ingredienserne sidder fast eller ikke blendes	Tag blenderen ud af stikkontakten. Tag kanden af basen, og brug en paletkniv til at flytte rundt på ingredienserne.
Hvis blenderen standser under blendning med den personlige kande eller lille kande	Tag blenderen ud af stikkontakten. Fjern den personlige kande eller den lille kande med knivdelen fra basen. Ryst den lidt. Sæt den tilbage på basen, sæt blenderen til stikkontakten, og tænd for den igen for at fortsætte.
Hvis blenderen stopper under blendning, og den hvide LED-ring blinker hurtigt	Der er registreret en fejl i blenderen. Kontakt et autoriseret servicecenter for at få hjælp. Se afsnittet "Vilkår for KitchenAids garanti ("Garanti")".


PROBLEM	LØSNING
Hvis den hvide LED-ring er slukket	Efter 10 minutter uden aktivitet går blenderen i dvaletilstand. For at vække blenderen skal du trykke på knappen (▷⊙).
Hvis problemet ikke kan afhjælpes	Se afsnittet "Vilkår for KitchenAids garanti ("Garanti")". Returnér ikke blenderen til forhandleren. Forhandlere udfører ikke service.

BORTSKAFFELSE AF ELEKTRISKE APPARATER

BORTSKAFFELSE AF INDPAKNINGSMATERIALER

Emballagen er genanvendelig og er mærket med ♻ genbrugssymbolet. De forskellige dele af emballagen skal derfor bortskaffes på en ansvarlig måde og i fuld overensstemmelse med de lokale myndigheders regler for bortskaffelse af affald.

GENBRUG AF PRODUKTET

- Dette apparat er markeret som overholdende lovgivning i EU og Storbritannien relateret til affald af elektrisk og elektronisk udstyr (WEEE).
- Ved at sikre at dette produkt bortskaffes korrekt er du med til at undgå de potentielle negative konsekvenser for miljøet og folkesundheden, der kan være resultatet af u hensigtsmæssig bortskaffelse af dette produkt.
- Symbolet  på produktet eller på den medfølgende dokumentation angiver, at det ikke skal behandles som husholdningsaffald, men skal afleveres på et passende indsamlingscenter, hvor elektrisk og elektronisk udstyr genanvendes.

For yderligere oplysninger om håndtering, genvinding og genbrug af dette produkt bedes man kontakte de lokale myndigheder, renovations selskabet eller forretningen, hvor produktet er købt.

OVERENSSTEMMELSESERKLÆRING

FOR DEN EUROPÆISKE UNION

Dette apparat er designet, konstrueret og distribueret i overensstemmelse med sikkerhedskravene i EF-direktiverne: Lavspændingsdirektivet 2014/35/EU, direktivet om elektromagnetisk kompatibilitet 2014/30/EU, direktivet om miljøvenligt design 2009/125/EU, RoHS-direktivet 2011/65/EU og følgende ændringer.

VILKÅR FOR KITCHENAIDS GARANTI ("GARANTI")

KitchenAid Europa, Inc., Nijverheidslaan 3, Box 5, 1853 Strombeek-Bever, Belgien ("**Garant**") giver slutkunden, som er forbruger, en Garanti i henhold til følgende vilkår.

Garantien gælder ud over og begrænser ikke slutkundens lovbestemte garantirettigheder over for sælgeren af produktet. I henhold til den danske købelov (Lbkg 2014-02-17 nr. 140) og den danske forbrugeraftalelov har forbrugeren ret til inden for en periode på 2 år at give meddelelse om mangler, i hvilket fald forbrugeren har ret til enten at kræve reparation eller udskiftning af et defekt produkt. I de første 6 måneder efter købet anses en defekt for at være eksisterende på købstidspunktet, medmindre sælgeren beviser andet.

1. GARANTIENS OMFANG OG BETINGELSER

- a) Garanten giver garanti for de i sektion 1. b) nævnte produkter, som en forbruger har købt hos en sælger eller et firma i KitchenAid-gruppen i landene i det Europæiske Økonomiske Samarbejdsområde, Moldova, Montenegro, Rusland, Schweiz eller Tyrkiet.
- b) Garantiperioden afhænger af det købte produkt og er som følger:

Fem års fuld garanti fra købsdatoen.

- c) Garantiperioden begynder på købsdatoen, dvs. den dato, hvor en forbruger købte produktet hos en forhandler eller et firma i KitchenAid-gruppen.
- d) Garantien dækker produktets fejlfrie beskaffenhed.
- e) Garanten skal efter garantigiverens valg yde følgende tjenester for forbrugeren, hvis der opstår en fejl i garantiperioden:
 - Reparation af det defekte produkt eller den defekte produkt-del eller
 - Udskiftning af det defekte produkt eller den defekte produkt-del. Hvis et produkt ikke længere er tilgængeligt, er Garanten berettiget til at ombytte produktet til et produkt af samme eller højere værdi.
- f) Hvis forbrugeren ønsker at fremsætte et krav i henhold til garantien, skal forbrugeren kontakte det landespecifikke KitchenAid-servicecenter eller Garanten direkte på KitchenAid Europa, Inc. Nijverheidslaan 3, boks 5, 1853 Strombeek-Bever, Belgien. E-mail-adresse: CONSUMERCARE.DK@kitchenaid.eu
telefonnummer: **00 800 381 040 26**
- g) Omkostningerne ved reparation, herunder reservedele, og portoomkostningerne ved levering af et mangelfrit produkt eller en mangelfuld produkt-del afholdes af Garanten. Garanten skal også afholde portoomkostningerne ved returnering af det defekte produkt eller den defekte produkt-del, hvis Garanten eller det landespecifikke KitchenAid-kundeservicecenter har anmodet om returnering af det defekte produkt eller den defekte produkt-del. Forbrugeren skal dog afholde omkostningerne ved passende emballage til returnering af det defekte produkt eller den defekte produkt-del.
- h) For at kunne fremsætte et krav i henhold til garantien skal forbrugeren fremvise kvitteringen eller fakturaen for købet af produktet.

2. BEGRÆNSNINGER AF GARANTIEN

- a) Garantien gælder kun for produkter, der anvendes til private formål og ikke til erhvervs-mæssige eller kommercielle formål.
- b) Garantien gælder ikke ved normal slitage, forkert brug eller misbrug, manglende overholdelse af brugsvejledningen, brug af produktet ved forkert elektrisk spænding, installation og drift i strid med gældende elektriske bestemmelser og brug af kraft (f.eks. slag).
- c) Garantien gælder ikke, hvis produktet er blevet ændret eller konverteret, f.eks. fra 120 V-produkter til 220-240 V-produkter.
- d) Tjenesteydelser i henhold til Garantien forlænger ikke garantiperioden og indleder heller ikke en ny garantiperiode. Garantien ophører efter udløbet af den oprindelige garantiperiode. Garantiperioden for installerede reservedele udløber med garantiperioden for hele produktet.

Efter udløbet af garantiperioden eller ved produkter, som garantien ikke gælder for, kan slutbrugeren stadig henvende sig til KitchenAids kundeservicecentre med spørgsmål og oplysninger. Yderligere oplysninger findes også på vores hjemmeside: www.kitchenaid.eu

PRODUKTREGISTRERING

Registrer dit nye KitchenAid-apparat nu: www.kitchenaid.eu/register