



# KitchenAid

## Stand Mixer 5K45 Series, 5KSM45 - 5KSM200 Series



<b>EN</b>	Use and Care manual	2	<b>FI</b>	Käyttö- ja huolto-opas	122
<b>DE</b>	Gebrauchs- und Pflegeanleitung	14	<b>DA</b>	Vejledning til anvendelse og vedligehold	132
<b>FR</b>	Manuel d'utilisation et d'entretien	27	<b>IS</b>	Notenda & Meðhöndlunar handbók	143
<b>IT</b>	Manuale d'uso e manutenzione	41	<b>RU</b>	Руководство по эксплуатации и уходу	153
<b>NL</b>	Gebruiks- en onderhoudshandleiding	53	<b>PL</b>	Instrukcja obsługi i konserwacji	167
<b>ES</b>	Manual de uso y cuidado	65	<b>CS</b>	Návod k použití a údržbě	178
<b>PT</b>	Manual de utilização e manutenção	77	<b>TR</b>	Kullanım ve Bakım kılavuzu	188
<b>EL</b>	Εγχειρίδιο Χρήσης και Φροντίδας	89	<b>UA</b>	Посібник із використання й догляду	198
<b>SV</b>	Handbok för skötsel och användning	101	<b>AR</b>	دليل الاستخدام والعناية	1
<b>NO</b>	Håndbok for bruk og vedlikehold	112			





## ONDERDELEN EN EIGENSCHAPPEN



- |   |  |    |                                    |
|---|--|----|------------------------------------|
| 1 | Snelheidshendel  | 8  | Klemplaat voor kom                 |
| 2 | Motorkop   | 9  | Kom**                              |
| 3 | Hulpstuknaaf   | 10 | Schenschild*                       |
| 4 | Hulpstukknop   | 11 | Roestvrijstalen kom van 2,8 liter* |
| 5 | Vergrendeling motorkop<br>(niet weergegeven)                               | 12 | Kneedhaak                          |
| 6 | As van menghaak  | 13 | Draadgarde                         |
| 7 | Bijstellingsschroef voor<br>hoogteafstelling van kom<br>(niet weergegeven) | 14 | Menghaak met flexibele rand*       |
|   |  | 15 | Platte menghaak*                   |
|   |  | 16 | Deeghaak* en schraper*** *         |

\*Uitsluitend meegeleverd met bepaalde modellen. Ook verkrijgbaar als optioneel accessoire.

\*\*Het ontwerp, de grootte en het materiaal van de kom zijn afhankelijk van het model mixer/keukenrobot.

\*\*\* Kan ook worden gebruikt om je kom te schraperen.



## PRODUCTVEILIGHEID

### Uw veiligheid en die van anderen is erg belangrijk.

We hebben in deze handleiding en op uw toestel tal van belangrijke veiligheids-waarschuwingen aangebracht. Lees deze veiligheidswaarschuwingen en leef ze na.



Dit is het veiligheidsalarmsymbool.

Dit symbool waarschuwt u voor mogelijke gevaren waarbij u of anderen gedood of verwond kunnen worden.

Alle veiligheidswaarschuwingen volgen op het alarmsymbool en de woorden “GEVAAR” of “WAARSCHUWING”. Deze woorden betekenen het volgende:



**U kunt gedood worden of ernstig gewond raken als u de instructies niet onmiddellijk naleeft.**



**U kunt gedood worden of ernstig gewond raken als u de instructies niet naleeft.**

Alle veiligheidswaarschuwingen informeren u over het potentiële gevaar, over hoe u het risico op verwondingen kunt verminderen en wat er kan gebeuren als u de instructies niet opvolgt.

## BELANGRIJKE VOORZORGEN

**Bij het gebruik van elektrische apparaten moeten steeds basisvoorzorgen worden getroffen, waaronder:**

1. Alle instructies lezen. Verkeerd gebruik van het apparaat kan persoonlijke verwondingen veroorzaken.
2. Plaats de mixer/keukenrobot niet in water of andere vloeistoffen om elektrische schokken te voorkomen.
3. Dit apparaat is niet bedoeld voor gebruik door personen, waaronder kinderen, met verminderde lichamelijke, zintuiglijke of geestelijke vermogens of gebrek aan ervaring en kennis, tenzij ze onder toezicht staan of instructies hebben gekregen over het gebruik van het apparaat van een persoon die verantwoordelijk is voor hun veiligheid.
4. Alleen Europese Unie: apparaten mogen worden gebruikt door personen met verminderde lichamelijke, zintuiglijke of geestelijke vermogens of gebrek aan ervaring en kennis, mits ze onder toezicht staan of instructies hebben gekregen over het veilige gebruik van het apparaat en de gevaren van het apparaat begrijpen. Kinderen mogen niet spelen met het apparaat.
5. Alleen Europese Unie: dit apparaat mag niet worden gebruikt door kinderen. Houd dit product en het netsnoer buiten bereik van kinderen.





## PRODUCTVEILIGHEID

6. Schakel het apparaat uit (OFF/0) en trek de stekker uit het stopcontact als je het apparaat niet gebruikt, voordat je onderdelen plaatst of verwijdert en voordat je het apparaat schoonmaakt. Haal de stekker uit het stopcontact door de stekker vast te pakken en deze uit het stopcontact te halen. Trek nooit aan het netsnoer.
7. Raak geen bewegende onderdelen aan. Houd handen, haar, kleding en spatels of ander gerei uit de buurt van de menghaak wanneer het apparaat in werking is. Zo verklein je de kans op persoonlijk letsel en/of schade aan de mixer/keukenrobot.
8. Gebruik het apparaat niet als het netsnoer of de stekker beschadigd is, of nadat het apparaat een storing heeft gehad, is gevallen of op enigerlei wijze beschadigd is geraakt. Stuur het apparaat naar het dichtstbijzijnde erkende Servicecentrum voor onderzoek, reparatie of elektrische of mechanische afstelling.
9. Het gebruik van accessoires/toebehoren die niet door KitchenAid aanbevolen of verkocht worden, kan brand, elektrische schokken of verwondingen veroorzaken.
10. Gebruik de mixer/keukenrobot niet buiten.
11. Laat het netsnoer niet over de rand van de tafel of het werkblad hangen.
12. Laat het snoer niet in contact komen met hete oppervlakken, zoals het fornuis.
13. Verwijder de platte menghaak, menghaak met flexibele rand, draadgarde, kneedhaak of deeghaak van de mixer/keukenrobot voordat je deze schoonmaakt.
14. Kinderen mogen het apparaat niet zonder toezicht gebruiken.
15. Als het netsnoer beschadigd is, moet dit worden vervangen door de fabrikant, zijn vertegenwoordiger of gekwalificeerd personeel om gevaarlijke situaties te voorkomen.
16. Laat het apparaat nooit onbeheerd achter als het in werking is.
17. Om schade aan het product te voorkomen mag je de kommen van de mixer/keukenrobot niet gebruiken in warme omgevingen, zoals een oven, magnetron of boven op een fornuis/kookplaat.
18. Laat het apparaat volledig afkoelen voordat je onderdelen bevestigt of verwijdert en voordat je het apparaat schoonmaakt.



## PRODUCTVEILIGHEID

19. Zie het deel “Onderhoud en reiniging” voor instructies om de oppervlakken die in contact komen met voedsel te reinigen.
20. Dit apparaat is bedoeld voor huishoudelijk en vergelijkbaar gebruik, zoals:
- personeelskeukens in winkels, kantoren en andere werkomgevingen;
  - boerderijen;
  - door gasten in hotels, motels en andere verblijfsomgevingen;
  - bed and breakfasts en vergelijkbare omgevingen.

## BEWAAR DEZE INSTRUCTIES

Instructies zijn ook online beschikbaar, bezoek onze website op:

[www.kitchenaid.eu](http://www.kitchenaid.eu)

### ELEKTRISCHE VEREISTEN

**⚠ WAARSCHUWING**



**Gevaar voor elektrische schokken**

**In een geaard stopcontact steken.**

**Verwijder de randaarde niet.**

**Gebruik geen adapter.**

**Gebruik geen verlengsnoer.**

**Het niet opvolgen van deze instructies kan de dood, brand of elektrische schokken tot gevolg hebben.**

**Vermogen:**

300 W

Voor 5KSM125 - 5KSM200 serie

275 W

Voor 5K45, 5KSM45 - 5KSM100 serie

**Voedingsspanning:** 220-240 V~

**Frequentie:** 50-60 HZ

**LET OP:** Als de stekker niet geschikt is voor je stopcontact, neem dan contact op met een gekwalificeerde elektricien. Wijzig nooit de stekker zelf. Gebruik geen adapter.





# PRODUCTVEILIGHEID

## AFGEDANKT VERPAKKINGSMATERIAAL

---

Het verpakkingsmateriaal kan gerecycled worden en is voorzien van het recyclingssymbool (♻️). De verschillende onderdelen van de verpakking moeten daarom op verantwoordelijke wijze en in overeenstemming met de desbetreffende lokale voorschriften worden weggewerkt.

## AFGEDANKTE ELEKTRISCHE APPARATUUR

---

### Productrecycling

- Dit apparaat is voorzien van het merkteken volgens de wetgeving in Europa en het Verenigd Koninkrijk inzake Afgedankte Elektrische en Elektronische Apparaten (AEEA).

- Door ervoor te zorgen dat dit product op de juiste manier als afval wordt verwerkt, help je mogelijk negatieve consequenties voor het milieu en de menselijke gezondheid te voorkomen die anders zouden kunnen worden veroorzaakt door onjuiste verwerking van dit product als afval.

- Het symbool  op het product of op de bijbehorende documentatie geeft aan dat dit product niet als huishoudelijk afval mag worden behandeld, maar moet worden afgegeven bij een verzamelpunt voor de recyclage van elektrische en elektronische apparaten.

Voor meer gedetailleerde informatie over de behandeling, terugwinning en recyclage van dit product, word je verzocht contact op te nemen met je lokale gemeentehuis, je afvalophaaldienst of de winkel waar je het product hebt gekocht.

NEDERLANDS

## CONFORMITEITSVERKLARING (EU)

---

Questo apparecchio è stato progettato, fabbricato e distribuito in conformità ai requisiti di sicurezza delle direttive CE: Direttiva sulla bassa tensione 2014/35/UE, Direttiva sulla compatibilità elettromagnetica 2014/30/UE, Direttiva sulla progettazione ecocompatibile 2009/125/CE, Restrizione dell'uso di determinate sostanze pericolose nelle apparecchiature elettriche ed elettroniche (RoHS) - Direttiva 2011/65/UE e successive modifiche.



# HET PRODUCT GEBRUIKEN

## RICHTLIJNEN VOOR SNELHEIDSINSTELLINGEN

Snelheid	Actie	Accessoire	Omschrijving
1	Roeren	Platte menghaak* Menghaak met flexibele rand*	Om langzaam te roeren, te mengen, te pureren en alle mixmethoden te beginnen. Gebruik om bloem en droge ingrediënten aan het beslag toe te voegen en om vloeistoffen aan droge ingrediënten toe te voegen. Gebruik snelheid 1 niet om gistdeeg te mixen of te kneden.
2	Langzaam Mixen Roeren	Platte menghaak* Menghaak met flexibele rand* Kneedhaak Deeghaak*	Om langzaam te mengen, te pureren en sneller te roeren. Gebruik deze snelheid om gistdeeg, zwaar beslag en suikergoed te mengen en te kneden, om aardappelen of andere groenten te pureren, om bakvet in het meel te versnijden en om dun of spattend beslag te mixen. Meng boter door bloem om deeg te maken; pureer fruit en groenten.
4	Mengen, kloppen	Platte menghaak* Menghaak met flexibele rand* Draadgarde Deeghaak*	Om halfzwaar beslag, zoals dat van koekjes, te mixen. Gebruik deze snelheid om suiker en bakvet te mengen en om suiker toe te voegen aan eiwitten voor schuimgebakjes. Middelmatige snelheid voor cakemengsels. Voor het malen van vlees.
6	Kloppen, opschuimen		Voor matig snel kloppen (schuimen) of stijfslaan. Gebruik deze snelheid om cake-, donut- en ander beslag te mengen. Hoge snelheid voor cakemengsels.
8	Op hoge snelheid stijfkloppen/ kloppen	Draadgarde	Om room, eiwitten en gekookt suikerglazuur stijf te slaan.
10	Snel Kloppen		Om kleine hoeveelheden room of eiwitten stijf te slaan of aardappelpuree op het einde stijf te slaan.

**N.B.:** De snelheidshendel kan worden ingesteld op de snelheden die in bovenstaande tabel staan vermeld om tot de snelheden 3, 5, 7 en 9 te komen als een fijnere instelling nodig is. Om de snelheidshendel makkelijk te kunnen bewegen, til je hem licht op terwijl je de hendel in een willekeurige richting beweegt.

**BELANGRIJK:** Overschrijd snelheid 2 niet als je gistdegen bereidt, omdat de mixer/keukenrobot hierdoor beschadigd kan raken.

\*Uitsluitend meegeleverd met bepaalde modellen. Ook verkrijgbaar als optioneel accessoire.





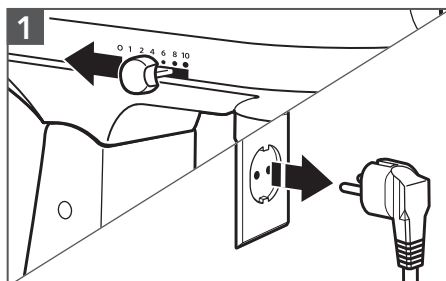
# HET PRODUCT GEBRUIKEN

## ACCESSOIREGIDS

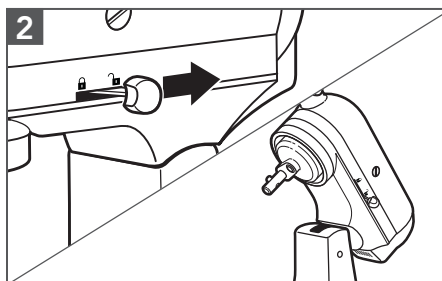
Accessoire	Om te mengen	Geschikt
Platte menghaak* Menghaak met flexibele rand*	Normale tot zware mengsels:	Cakes, geschuimd suikerglazuur, snoepgoed, koekjes, taartdeeg, gemalen vlees, biscuitdeeg, gehaktbrood, aardappelpuree.
Draadgarde	Mengsels waarin lucht moet worden opgenomen:	Eieren, eiwitten, slagroom, gekookt suikerglazuur, luchtig biscuitgebak, mayonaise, bepaald suikergoed.
Kneedhaak	Gistdeeg mengen en kneden:	Broden, broodjes, pizzadeeg, koffiebroodjes.
Deeghaak*	Boter door bloem mengen:	Voor taartdeeg, koekjes en ander gebak, het pureren van fruit en groenten, en het malen van vlees.

**OPMERKING:** Je kunt de schraper gebruiken om de deeghaak schoon te maken. De schraper is ook handig om ingrediënten uit de kom te schrapen.

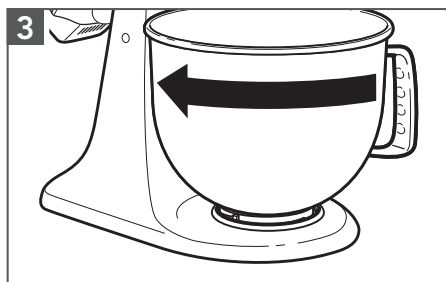
## DE KOM BEVESTIGEN/VERWIJDEREN



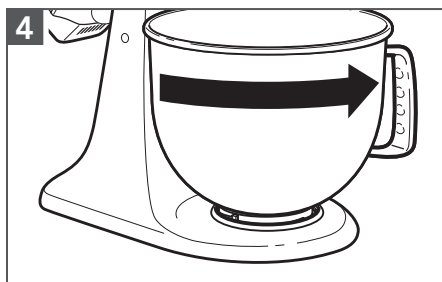
**1**  
**De kom plaatsen:** Zet de snelheid op '0'. Trek de stekker van de mixer/keukenrobot uit het stopcontact.



**2**  
Ontgrendel de motorkop en klap hem omhoog. De vergrendeling\*\* klikt automatisch vast om de motorkop te vergrendelen.



**3**  
Zet de kom op de klemplaat voor de kom. Draai de kom voorzichtig naar rechts.



**4**  
**De kom verwijderen:** Herhaal stappen 1 en 2. Draai de kom voorzichtig naar links.

**N.B.:** De motorkop moet tijdens het gebruik van de mixer/keukenrobot altijd in de vergrendelde stand staan.

\*Uitsluitend meegeleverd met bepaalde modellen. Ook verkrijgbaar als optioneel accessoire.

\*\*De vergrendelingsoptie is beschikbaar op geselecteerde modellen.

NEDERLANDS





# HET PRODUCT GEBRUIKEN

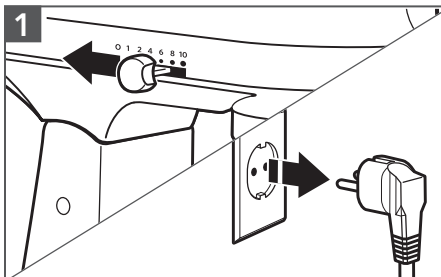
BEVESTIGEN/VERWIJDEREN VAN DE PLATTE MENGHAAK, PLATTE MENGHAAK MET FLEXIBELE RAND\*, DRAADGARDE, DEEGHAAK\* OF KNEEDHAAK

## **WAARSCHUWING**

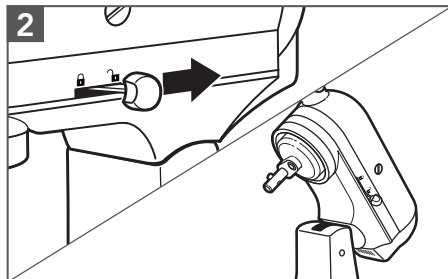
**Gevaar voor verwondingen**

Haal de stekker uit het stopcontact voordat u de gardes aanraakt.

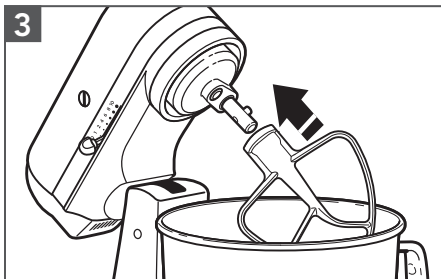
Als u dit niet doet, kan dit leiden tot botbreuken, snijwonden of kneuzingen.



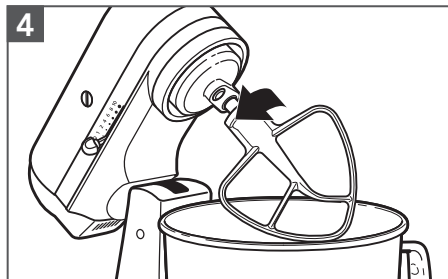
**Een accessoire bevestigen:** Zet de snelheid op "0". Trek de stekker van de mixer/keukenrobot uit het stopcontact.



Ontgrendel de motorkop en klap hem omhoog. De vergrendeling\*\* klikt automatisch vast om de motorkop te vergrendelen.



Schuif het accessoire op de as van de menghaak en druk het zo ver mogelijk omhoog. Draai het accessoire daarna naar rechts zodat het via de pen op de as wordt vastgehaakt.



**Een accessoire verwijderen:** Herhaal stappen 1 en 2. Druk het accessoire zo ver mogelijk naar voren en draai het naar links. Trek het accessoire daarna van de as van de menghaak.



Scan de code voor meer informatie

\*Uitsluitend meegeleverd met bepaalde modellen. Ook verkrijgbaar als optioneel accessoire.

\*\*De vergrendelingsoptie is beschikbaar op geselecteerde modellen.

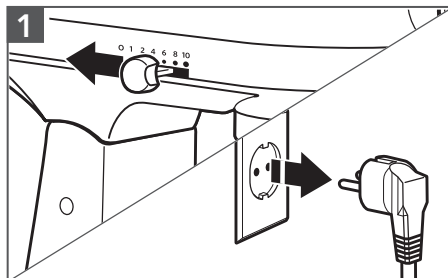




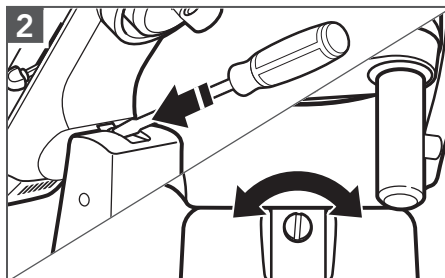
# HET PRODUCT GEBRUIKEN

## VRIJE RUIMTE TUSSEN MENGHAAK EN KOM

Je mixer/keukenrobot is afgesteld in de fabriek, zodat de platte menghaak net boven de bodem van de kom hangt. Als de platte menghaak om één of andere reden de bodem van de kom raakt of te hoog boven de bodem hangt, kun je de vrije ruimte makkelijk corrigeren.



Zet de snelheid op "0". Trek de stekker van de mixer/keukenrobot uit het stopcontact.



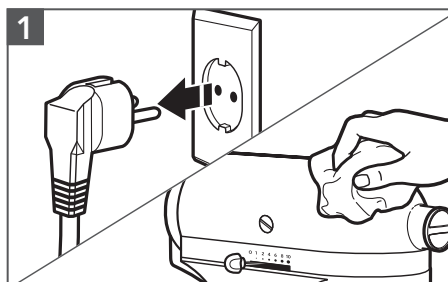
Til de motorkop op. Draai de schroef licht tegen de wijzers van de klok in (links) om de platte menghaak op te heffen of met de wijzers van de klok mee (rechts) om de platte menghaak te laten zakken. Stel zodanig af dat de platte menghaak net boven de bodem van de kom hangt. De schroef te ver draaien kan ertoe leiden dat de vergrendelingshendel van de kom niet vastklikt.

**N.B.:** Een naar behoren afgestelde platte menghaak zal de bodem of de zijkant van de kom niet raken. Als de platte menghaak of de draadgarde echter zo dicht hangt dat deze de bodem van de kom raakt, dan kan de deklaag van de menghaak wegslijten of kunnen de draden op de garde afslijten.

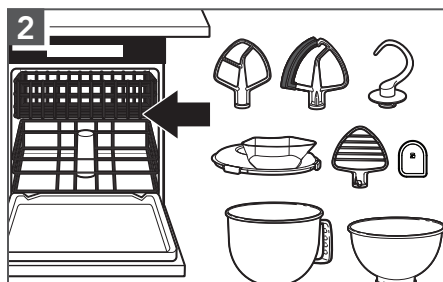


## ONDERHOUD EN REINIGING

**BELANGRIJK:** Laat het apparaat volledig afkoelen voordat je onderdelen bevestigt of verwijdert en voordat je het apparaat schoonmaakt.



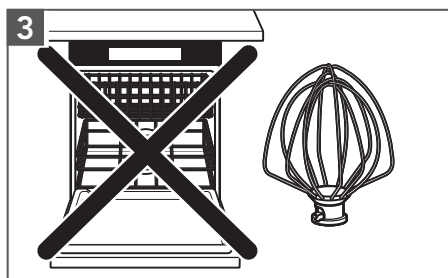
1  
Trek de stekker van de mixer/keukenrobot vóór reiniging altijd uit het stopcontact. Veeg de mixer/keukenrobot schoon met een zachte, vochtige doek. Gebruik geen huishoudelijke/commerciële schoonmaakmiddelen. Veeg de as van de menghaak regelmatig schoon en verwijder daarbij alle resten die zich kunnen ophopen. Niet in water onderdompelen.



2  
Kommen, schenkschild\*, platte menghaak\*, platte menghaak met flexibele rand\*, deeghaak\* en schraper\*\* en kneedhaak kunnen in het bovenste rek van de vaatwasmachine worden schoongemaakt. Je kunt ze ook grondig in heet schuimend water schoonmaken en goed afspoelen om ze vervolgens af te drogen. Laag de menghaak niet op de as zitten.

\*Uitsluitend meegeleverd met bepaalde modellen. Ook verkrijgbaar als optioneel accessoire.

\*\* Kan ook worden gebruikt om je kom te schraperen.



3  
**BELANGRIJK:** De draadgarde is alleen vaatwasserbestendig voor modellen 5KSM200, 5KSM180, 5KSM185 en 5KSM193. Voor alle andere modellen: was de draadgarde zorgvuldig af in warm water met afwasmiddel en spoel hem helemaal af voordat je hem afdroogt. Laat de draadgarde niet op de as zitten.





# PROBLEEMOPLOSSING

## WAARSCHUWING

**Gevaar voor elektrische schokken**

**Aansluiten op een geaard stopcontact.**

**Verwijder de aardpin niet.**

**Gebruik geen adapter.**

**Gebruik geen verlengsnoer.**

**Het niet opvolgen van deze instructies kan de dood, brand of elektrische schokken tot gevolg hebben.**

Probleem	Oplossing
Als de mixer/keukenrobot opwarmt tijdens het gebruik:	Zware taken mogen op niet hoger dan snelheid 2 worden gedaan. Bij een zware belasting en een langere mixtijd is het mogelijk dat je de bovenkant van de mixer/keukenrobot niet comfortabel kunt aanraken. Dit is normaal.
De mixer/keukenrobot geeft een doordringende geur af:	Dat is normaal bij elektrische motoren, vooral als ze nieuw zijn.
Als de platte menghaak de kom raakt:	Schakel de mixer/keukenrobot uit. Zie 'Vrije ruimte tussen menghaak en kom' en pas de vrije ruimte tussen menghaak en kom aan.
Als de mixer/keukenrobot slecht werkt of niet werkt, controleer dan het volgende:	Zit de stekker van de mixer/keukenrobot in het stopcontact?
	Is de zekering in de stroomkring naar de mixer/keukenrobot in orde? Als je een zekeringskast hebt, zorg er dan voor dat het circuit gesloten is.
Het probleem kan niet worden opgelost.	Schakel de mixer/keukenrobot gedurende 10-15 seconden uit en schakel hem vervolgens weer in. Start de mixer/keukenrobot nog steeds niet op? Laat hem dan gedurende 30 minuten afkoelen alvorens hem opnieuw aan te zetten.
	Zie "Voorwaarden KitchenAid garantie ('Garantie')". Breng/stuur de mixer/keukenrobot niet terug naar de winkel, omdat deze zelf geen onderhoudsservice aanbiedt.

NEDERLANDS



# VOORWAARDEN KITCHENAID GARANTIE ('GARANTIE')

## BELGIË:

KitchenAid Europa, Inc. BUIV, Nijverheidslaan 3, bus 5, 1853 Strombeek-Bever, België, btw BE 0441.626.053 RPR Brussel ('Garantieverlener') verleent de eindgebruiker, die consument is, een contractuele garantie (de 'Garantie') overeenkomstig de volgende voorwaarden.

**De Garantie is van toepassing in aanvulling op de wettelijke garantierechten van de eindklant jegens de verkoper van het product en houdt geen beperking van deze rechten in. In feite profiteert u, als consument, wettelijk van 2 jaar garantie wettelijke conformiteitsgarantie jegens de verkoper zoals uiteengezet in de nationale wetgeving betreffende de verkoop van consumentengoederen (artikelen 1649 bis t/m 1649 octies van het Belgische Burgerlijk Wetboek), naast de wettelijke garantie met betrekking tot verborgen gebreken (artikelen 1641 t/m 1649 van het Belgische Burgerlijk Wetboek).**

## NEDERLAND:

KitchenAid Europa, Inc., Nijverheidslaan 3, bus 5, 1853 Strombeek-Bever, België ('Garantieverlener') verleent de eindgebruiker, die consument is, een garantie conform de volgende voorwaarden.

**De Garantie is van toepassing in aanvulling op de wettelijke garantierechten van de eindklant jegens de verkoper van het product en houdt geen beperking van deze rechten in.**

### 1) OMVANG EN VOORWAARDEN VAN DE GARANTIE

a) De Garantieverlener verleent de Garantie voor de producten die worden genoemd in Sectie 1.b) die een klant heeft gekocht bij een verkoper of een bedrijf van de KitchenAid-Group in de landen van de Europese Economische Ruimte, Moldavië, Montenegro, Rusland, Zwitserland of Turkije.

b) De Garantieperiode is afhankelijk van het aangeschafte product en is als volgt:

- **5KSM125 - 5KSM200 Vijf jaar volledige garantie vanaf de aankoopdatum.**
- **5K45, 5KSM45 - 5KSM100 Twee jaar volledige garantie vanaf de aankoopdatum.**

c) De Garantieperiode gaat in op de datum van aankoop, d.w.z. de datum waarop een klant het product heeft gekocht bij een dealer of een bedrijf van de KitchenAid-Group.

d) De Garantie dekt de foutvrije aard van het product.

e) De Garantieverlener zal de klant de volgende diensten verlenen onder deze Garantie, naar keuze van de Garantieverlener, als er een defect optreedt tijdens de Garantieperiode:

- Reparatie van het defecte product of productonderdeel, of

- Vervanging van het defecte product of productonderdeel. Als een product niet meer beschikbaar is, heeft de Garantieverlener het recht om het product te ruilen voor een product van gelijke of hogere waarde.

f) Als de klant aanspraak wil maken op de Garantie, moet de klant rechtstreeks contact opnemen met de landspecifieke KitchenAid servicecentra of de Garantieverlener bij KitchenAid Europa, Inc., Nijverheidslaan 3, bus 5, 1853 Strombeek-Bever, België: E-mailadres: [CONSUMERCARE.BE@Kitchenaid.eu](mailto:CONSUMERCARE.BE@Kitchenaid.eu)

Nederland: E-mailadres: [CONSUMERCARE.NL@kitchenaid.eu](mailto:CONSUMERCARE.NL@kitchenaid.eu)

Telefoonnummer België en Nederland: **00 800 381 040 26**

g) De reparatiekosten, inclusief reserveonderdelen, en de verzendkosten voor de levering van een niet-defect product of productonderdeel komen voor rekening van de Garantieverlener. De Garantieverlener zal ook de verzendkosten voor het retourneren van het defecte product of productonderdeel vergoeden als de Garantieverlener of het landspecifieke servicecentrum van KitchenAid heeft verzocht het defecte product of het defecte productonderdeel te retourneren. De consument draagt echter wel de kosten van de juiste verpakking voor het retourneren van het defecte product of het defecte productonderdeel.

h) Om aanspraak te kunnen maken op de Garantie, moet de klant de bon of factuur van de aankoop van het product voorleggen.

### 2) BEPERKINGEN VAN DE GARANTIE

a) De Garantie geldt alleen voor producten die voor privédoeleinden worden gebruikt en niet voor producten die voor professionele of commerciële doeleinden worden gebruikt.

b) De Garantie is niet van toepassing in geval van normale slijtage, onjuist gebruik of misbruik, het niet opvolgen van de gebruiksinstructies, het gebruik van het product bij de verkeerde elektrische spanning, installatie en bediening in strijd met de geldende elektrische voorschriften en het gebruik van kracht of geweld (bijv. slaan).

c) De Garantie is niet van toepassing als het product is gewijzigd of geconverteerd, bijvoorbeeld wanneer het is geconverteerd van een 120V-product naar een 220-240V-product.

d) Het verlenen van Garantieservice verlengt de Garantieperiode niet en het start evenmin een nieuwe Garantieperiode. De Garantieperiode voor geïnstalleerde reserveonderdelen eindigt met de Garantieperiode voor het gehele product.

Na afloop van de Garantieperiode of voor producten waarvoor de garantie niet geldt, zijn de klantenservicecentra van KitchenAid nog steeds beschikbaar voor de eindgebruiker voor vragen en informatie. Meer informatie vindt u ook op onze website: [www.kitchenaid.eu](http://www.kitchenaid.eu)

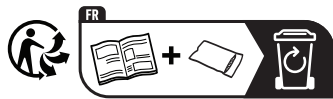
## PRODUCTREGISTRATIE

Registreer je nieuwe KitchenAid-apparaat: <http://www.kitchenaid.eu/register>

©2022 Alle rechten voorbehouden.

KITCHENAID en het design van de mixer/keukenrobot zijn handelsmerken in de Verenigde Staten en andere landen.





**EAC**

# **KitchenAid**

©2022 All rights reserved.  
KITCHENAID and the design of the stand mixer are trademarks in the U.S. and elsewhere.

W11555951D

05/22

