

KitchenAid

FOOD CHOPPER 5KFC0516 OWNER'S MANUAL

EN	Owner's Manual	2
DE	Bedienungsanleitung	11
FR	Le manuel d'utilisation	21
IT	Manuale del proprietario	32
NL	Gebruikershandleiding	40
ES	El manual del propietario	48
PT	Manual do proprietário	56
EL	Εγχειρίδιο Κατοχού	65
SV	Användarhandbok	74
NO	Brukerhåndbok	82
FI	Omistajan Opas	90
DA	Brugervejledning	98
IS	Notandahandbók	106
PL	Instrukcja Obsługi	114
CS	Uživatelská Příručka	123
TR	Kullanıcı Kilavuzu	131
UA	Посібник з експлуатації	139
AR	دليل المالك	1

TUOTTEEN TURVALLISUUS

Sinun ja muiden turvallisuus on erittäin tärkeää.

Tässä käyttöohjeessa ja hankkimassasi laitteessa on monia tärkeitä turvaohjeita. Lue aina kaikki turvaohjeet ja noudata niitä.



Tämä on turvallisuusriskin symboli.

Tämä merkki varoittaa mahdollisista riskeistä, jotka voivat johtaa sinun tai muiden kuolemaan tai loukkaantumiseen.

Kaikissa turvaohjeissa on varoituskolmio ja sana "VAARA" tai "VAROITUS". Nämä sanat tarkoittavat:

 **VAARA**

Ohjeen noudattamatta jättäminen voi aiheuttaa välittömästi kuoleman tai henkilövahingon.

 **VAROITUS**

Voit kuolla tai loukkaantua vakavasti, jos et noudata ohjeita.

Kaikista turvaohjeista käy ilmi, mikä mahdollinen vaara on, miten voit vähentää loukkaantumisen riskiä ja mitä voi tapahtua, jos ohjeita ei noudateta.

TÄRKEÄT TURVATOIMENPITEET

Sähkölaitteita käytettäessä on aina noudatettava tavallisia turvatoimia, joihin kuuluvat seuraavat:

1. Lue kaikki ohjeet. Laitteen väärinkäyttö voi johtaa henkilövahinkoon.
2. Suojaudu sähköiskun vaaralta. Älä laita laitetta veteen tai muuhun nesteeseen.
3. Tätä laitetta ei ole tarkoitettu sellaisten henkilöiden (lapset mukaan lukien) käyttöön, joiden fyysiset, aistinvaraiset tai henkiset ominaisuudet ovat heikentyneet tai joilta puuttuu kokemusta tai tietoa, ellei heidän turvallisuudestaan vastaava henkilö valvo heitä tai opasta heitä laitteen käytössä.
4. Vain Euroopan unioni: Tätä laitetta ei ole tarkoitettu lasten käyttöön. Pidä laite ja virtajohto poissa lasten ulottuvilta.
5. Vain Euroopan unioni: Henkilöt, joiden fyysiset, aistinvaraiset tai henkiset ominaisuudet ovat heikentyneet tai joilta puuttuu kokemusta ja tietoa, saavat käyttää laitteita, jos heitä valvotaan tai heille on opetettu miten laitetta käytetään turvallisesti ja he ymmärtävät mahdolliset vaarat. Lapset eivät saa leikkiä laitteella.

TUOTTEEN TURVALLISUUS (JATKUI)

6. Lapsia on valvottava, jotta he eivät leiki laitteella.
7. Katkaise laitteen virta ja irrota se pistokkeesta, kun laitetta ei käytetä, ennen osien kokoamista tai purkamista ja ennen puhdistusta. Irrota laite virtalähteestä vetämällä pistokkeesta. Älä koskaan vedä virtajohdosta.
8. Vältä liikkuvien osien koskettamista.
9. Älä koskaan jätä toiminnassa olevaa laitetta ilman valvontaa.
10. Älä käytä mitään sähkölaitetta, jossa on viallinen sähköjohto tai pistoke, tai sen jälkeen, kun laitteeseen on tullut vika tai se on pudonnut tai vaurioitunut. Palauta laite lähimpään valtuutettuun huoltoliikkeeseen tarkistusta, korjausta tai sähköistä tai mekaanista säätöä varten.
11. Muiden kuin KitchenAidin suosittelemien tai myymien lisävarusteiden käyttö voi aiheuttaa tulipalon, sähköiskun tai henkilövahingon.
12. Älä käytä laitetta ulkotiloissa.
13. Tarkista, ettei johto roiku pöydän tai työtason reunan yli.
14. Henkilövahinkojen ja laitevaurioiden välttämiseksi älä aseta kättä tai työvälineitä lähelle leikkuuterää, kun laite on käynnissä. Voit käyttää lastaa, mutta vain silloin, kun laite ei ole käynnissä.
15. Jos virtajohto on vahingoittunut, vaarojen välttämiseksi sen saa vaihtaa vain KitchenAid, huoltoliike tai vastaava pätevä henkilö.
16. Koneen terät ovat hyvin teräviä. Ole varovainen käsitellessäsi teräviä leikkuuteriä, tyhjentäessäsi kulhoa ja puhdistaussasi laitetta.
17. Loukkaantumisriskin vähentämiseksi älä koskaan aseta leikkuuterää runkoon ilman, että asetat ensin kulhon kunnolla paikalleen.
18. Varmista, että kansi on lukittu kunnolla paikalleen ennen miniteholeikkurin käyttöä.
19. Älä yritä avata kannen lukitusmekanismia voimalla.
20. Anna laitteen jäähtyä kokonaan ennen kuin asennat tai irrotat osia tai puhdistat laitteen.
21. Kohdassa Hoito ja puhdistus on ohjeet elintarvikkeiden kanssa kosketuksissa olevien pintojen puhdistamiseen.

TUOTTEEN TURVALLISUUS (JATKUI)

- 22.** Tämä laite on tarkoitettu kotitalouksiin ja vastaaviin tarkoituksiin, kuten
- henkilökunnan keittiöihin kaupoissa, toimistoissa ja muissa työympäristöissä,
 - maataloilla,
 - hotellien, motellien ja muiden asuinympäristöjen asiakkaiden käyttöön,
 - aamiaismajoituskäyttöön.
- 23.** Ole varovainen, jos kuumaa nestettä kaadetaan minimonitoimikoneen, sillä se saattaa höyrystyä ja suihkuta äkisti ulos laitteesta.

SÄÄSTÄ NÄMÄ OHJEET

Lisää tuotetietoa, ohjeita ja videoita sekä takuutiedot ovat osoitteessa www.kitchenaid.eu. Vieraillemalla sivustolla voit välttää palvelunumeroon soittamisen kustannukset. Jos haluat saada maksuttoman tulostetun kopion verkossa olevista tiedoista, soita numeroon **00 800 381 040 26**.

SÄHKÖVAATIMUKSET

Jännite: 220–240 V

Taajuus: 50–60 Hz

HUOMAUTUS: Jos pistoke ei sovi pistorasiaan, ota yhteys valtuutettuun sähköasentajaan. Älä tee mitään muutoksia pistokkeeseen.

Älä käytä jatkojohtoa. Jos verkkojohto on liian lyhyt, anna pätevän sähköasentajan asentaa pistorasia lähelle laitetta.

Pitkästä johdosta aiheutuvan sotkeutumisen tai kompastumisen riskin välttämiseksi kannattaa käyttää lyhyttä virtajohtoa (tai irrotettavaa virtajohtoa).

VISPILÄLISÄVARUSTEEN SUOSITUSTAULUKKO

Voi käyttää vispilälisävarustetta esimerkiksi kananmunien, munanvalkuaisten, kerman ja majoneesin vispaamiseen. Tee helposti majoneesia tai salaatikastikkeita valutusastian ja kaatonokan avulla.

EHDOTETUT RUOKA-AINEET	MÄÄRÄ	KÄYTTÖAIKA	ASETUS
Kananmuna ja munanvalkuaiset	Jopa 420 ml	70 sekuntia	Nopeus 1
Kuohukerma	Jopa 240 ml	30 sekuntia	Nopeus 2
Emulsiot (majoneesi, aioli, salaatikastike)	Jopa 350 ml	70 sekuntia	

MONITOIMITERÄ SUOSITUSTAULUKKO

Valmista helposti suosikkireseptejäsi ja käytä monitoimiterää hedelmien, raakojen kasvien ja pähkinöiden pilkkomiseen tai persiljan, ruohosipulin ja valkosipulin hienontamiseen. Soseuta keitetyjä hedelmiä tai vihanneksia tai tee vauvanruokaa tai käytä sosetta keittojen tai kastikkeiden pohjana. Voit myös tehdä korppujauhoja tai jauhaa raakaa lihaa.

HUOMAUTUS: Parhaan tuloksen saavuttamiseksi suuret ainekset tulisi leikata noin 2,5 cm:n kuutioiksi ennen käsittelyä. Tämä vaihe mahdollistaa myös suuremman määrän käsittelyn kerralla.

TÄRKEÄÄ: Älä käytä teholeikkuria kahvipapujen tai kovien mausteiden, kuten muskottipähkinöiden, jauhamiseen, sillä laite voi vaurioitua.

EHDOTETUT RUOKA-AINEET	MÄÄRÄ	KÄYTTÖAIKA	ASETUS
Raa'at hedelmät ja vihannekset	Jopa 350 g	45 sekuntia	Nopeus 2
Keitetyt hedelmät ja vihannekset	Jopa 500 g	30 sekuntia	
Liha	Jopa 217 g kerralla		
Yrtit ja mausteet	Jopa 250 g	25 sekuntia	
Leipä tai keksit	Jopa 400 g	20 sekuntia	
Pähkinät	Jopa 400 g	30 sekuntia	

VINKKI: Käyttämällä sykästoimintoa saat paremman koostumuksen tai karkeamman lopputuloksen.

TUOTTEEN KOKOAMINEN

TEHOLEIKKURIN VALMISTELEMINEN KÄYTTÖÄ VARTEN

Ennen ensimmäistä käyttökertaa

Pese työkulho, kansi, vispilä ja terä kuumalla saippuavedellä ennen kuin käytät teholeikkuria ensimmäisen kerran. Työkulho, kansi ja terä voidaan pestä myös astianpesukoneen ylätasolla.

Kokoa teholeikkuri aina puhdistuksen jälkeen, niin sitä on kätevämpi säilyttää.

TEHOLEIKKURIN KOKOAMINEN JA KÄYTTÄMINEN

TÄRKEÄÄ: Varmista, ettei teholeikkuria ole kytketty pistorasiaan, ennen kuin aloitat kokoamisen.

1. Aloita niin, että työkulhon kahva on rungon etuosaa kohti. Lukitse kääntämällä kahvaa 90° vastapäivään. Kun laite on koottu oikein, kahva osoittaa oikealle.
2. Aseta voimansiirtosovitin työkulhon keskiakselin päälle. Käännä ja paina sitä alaspäin, kunnes se on työkulhon pohjalla.
3. Jos käytät terää, aseta se voimansiirtosovittimen päälle. Käännä ja paina sitä alaspäin, kunnes se on työkulhon pohjalla. Jos käytät vispilää, katso osio "Vispilälisävarusteen käyttö".

HUOMAUTUS: Älä yritä asentaa useampaa lisävarustetta kerralla. Teholeikkuri toimii, kun vain terä tai vispilälisävaruste on asennettuna, ei molempien kanssa yhtä aikaa.

TUOTTEEN KOKOAMINEN (JATKUI)

4. Laita ainekset työkulhoon. Tasaisten tulosten saavuttamiseksi leikkaa hedelmät, vihannekset ja lihat 2,5 cm:n paloiksi.

TÄRKEÄÄ: Älä käytä teholeikkuria kahvipapujen tai kovien mausteiden, kuten muskottipähkinöiden, jauhamiseen, sillä laite voi vaurioitua.

5. Aseta kansi työkulhon päälle niin, että kannen kahva osoittaa eteenpäin. Käännä kannen kahvaa vastapäivään, kunnes se lukittuu paikalleen. Kannesta kuuluu naksahdus, kun se on lukittunut paikalleen.

HUOMAUTUS: Työkulho ja kansi on lukittava paikalleen, jotta teholeikkuria voi käyttää.

6. Liu'uta nopeudenvälintavipu haluamasi asetuksen kohdalle. Aloita teholeikkurin käyttö painamalla sykäys-/virtapainiketta.
7. Jos haluat karkean leikkuutuloksen, käytä sykäystoimintoa painamalla sykäys-/virtapainiketta ja vapauttamalla se, kunnes saavutat haluamasi koostumuksen.

TUOTTEEN KÄYTTÖ

VISPILÄLISÄVARUSTEEN KÄYTTÖ

1. Aseta vispilälisävaruste voimansiirtosovittimen päälle. Käännä ja paina sitä alaspäin, kunnes se on työkulhon pohjalla.
2. Laita ainekset työkulhoon.
3. Aseta kansi työkulhon päälle niin, että kannen kahva osoittaa eteenpäin. Käännä kannen kahvaa vastapäivään, kunnes se lukittuu paikalleen. Kannesta kuuluu naksahdus, kun se on lukittunut paikalleen.
4. Liu'uta nopeudenvälintavipu haluamasi asetuksen kohdalle. Käynnistä teholeikkuri pitämällä sykäys-/virtapainiketta painettuna.

VALUTUSASTIAN JA KAATONOKAN KÄYTTÖ

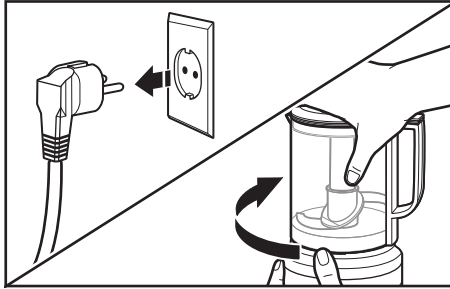
Lisää nestemäiset ainekset kätevästi valutusastian kautta esimerkiksi salaatinkastikkeiden, majoneesien ja kastikkeiden käsittelyn aikana. Kannun kaatonokka helpottaa tarjoilua.

1. Laita ainekset työkulhoon.
2. Aseta kansi työkulhon päälle niin, että kannen kahva osoittaa eteenpäin. Käännä kannen kahvaa vastapäivään, kunnes se lukittuu paikalleen. Kannesta kuuluu naksahdus, kun se on lukittunut paikalleen.
3. Paina sykäys-/virtapainiketta nopeasti ylös ja alas, jotta ainekset lähtevät liikkeelle työkulhossa.
4. Kaada nesteet, kuten öljy, hitaasti valutusastiaan. Neste sekoittuu tehokkaasti ja tasaisesti muihin aineksiin, kun ne pyörivät työkulhon sisällä.
5. Kun ainekset on käsitelty, irrota kansi ja terä, niin voit käyttää kaatonokkaa.

TUOTTEEN PURKAMINEN

TEHOLEIKKURIN PURKAMINEN

1. Varmista, että teholeikkuri on irrotettu pistorasiasta. Avaa kansi pitämällä sitä paikallaan ja kiertämällä myötäpäivään. Nosta sitten kansi irti työkulhosta.



2. Irrota terä työkulhosta vetämällä sitä suoraan ylöspäin.
3. Irrota voimansiirtosovitin työkulhosta vetämällä sitä suoraan ylöspäin.
4. Pidä kiinni rungosta toisella kädellä ja käännä toisella työkulhoa myötäpäivään, jotta saat avattua sen lukituksen, ja nosta se sitten irti rungosta.

HOITO JA PUHDISTUS

TÄRKEÄÄ: Varmista, että laite on irrotettu pistorasiasta, ennen kuin kiinnität tai irrotat osia tai aloitat laitteen puhdistamisen. Anna laitteen jäähtyä kokonaan ennen kuin asennat tai irrotat osia tai puhdistat laitteen.

1. Irrota työkulho, kansi ja lisävarusteet.
2. Voit pestä työkulhon, vispiläisävarusteen ja terän astianpesukoneen ylätasolla tai kuumassa saippuavedessä. Huuhtelee ja kuivaa.
3. Pyyhi runko kostealla liinalla. Älä käytä hankaavia puhdistusaineita. Älä upota runkoa veteen.
4. Kierrä johto vastapäivään rungon ympärille, niin laitetta on helppo säilyttää.

HUOMAUTUS: Kokoa teholeikkuri aina puhdistuksen jälkeen, niin sitä on kätevämpi säilyttää.

VAATIMUSTENMUKAISUUSLAUSEKE

EUROOPAN UNIONI

Tämän laitteen suunnittelussa, valmistuksessa ja jakelussa on noudatettu seuraavien EY-direktiivien turvallisuusvaatimuksia: pienijännitedirektiivi 2014/35/EU, sähkömagneettista yhteensopivuutta koskeva direktiivi 2014/30/EU, ekologista suunnittelua koskeva direktiivi 2009/125/EC ja RoHS-direktiivi 2011/65/EU sekä niihin tehdyt tarkistukset.


SÄHKÖLAITTEIDEN HÄVITTÄMINEN

PAKKAUSMATERIAALIN HÄVITTÄMINEN

Pakkausmateriaalit ovat kierrätettäviä, ja ne on merkitty kierrätysymbolilla ♻️. Pakkauksen kaikki osat on hävitettävä vastuullisesti ja täysin paikallisten viranomaisten jätehuoltoa koskevien säädösten mukaisesti.

SÄHKÖLAITTEIDEN HÄVITTÄMINEN (JATKUI)

TUOTTEEN KIERRÄTTÄMINEN

- Tämä laite on EU:n ja Yhdistyneen kuningaskunnan sähkö- ja elektroniikkaromua (WEEE) koskevan lainsäädännön mukainen.
- Kun huolehdit tuotteen asianmukaisesta hävittämisestä, ehkäiset osaltasi ympäristö- ja terveyshaittoja, joita tuotteen virheellinen jätekäsittely voisi aiheuttaa.
- Tuotteessa tai sen dokumentaatiossa oleva symboli  merkitsee, että sitä ei saa käsitellä kotitalousjätteenä vaan se on vietävä asianmukaiseen keräyspisteeseen, jossa kierrätetään sähkö- ja elektroniikkalaitteita.

Lisätietoja tuotteen käsittelystä, talteenotosta ja kierrätyksestä saa kaupungin- tai kunnanvirastosta, paikallisesta jätehuoltoliikkeestä tai liikkeestä, josta tuote ostettiin.

KITCHENAID TAKUUEHDOT (“TAKUU”)

KitchenAid Europa, Inc., jonka osoite on Nijverheidslaan 3, Box 5, 1853 Strombeek-Bever, Belgium (“Takuun antaja”) myöntää loppuasiakkaalle, joka on kuluttaja, seuraavien ehtojen mukaisen Takuun.

Takuu täydentää loppukäyttäjän lakisääteisiä takuuoikeuksia suhteessa tuotteen myyjään eikä rajoita niitä eikä vaikuta niihin, Suomen kuluttajansuojalain mukaisesti (38/1978).

1. TAKUUN LAAJUUS JA EHDOT

a) Takuun antaja myöntää takuun takuunsaajan tuotteille, jotka on mainittu osassa 1.b) ja jotka kuluttaja on ostanut KitchenAid- Groupiin kuuluvalla myyjältä tai yritykseltä Euroopan talousalueen maassa, Moldovassa, Montenegrossa, Venäjällä, Sveitsissä tai Turkissa.

b) Takuuaika määräytyy ostetun tuotteen mukaan seuraavasti:

Kahden vuoden täysi takuu ostopäivästä lukien.

c) Takuuaika alkaa ostopäivästä eli päivästä, jolloin kuluttaja osti tuotteen KitchenAid-Groupiin kuuluvalla myyjältä tai yritykseltä.

d) Takuu kattaa tuotteen virheettömyyden.

e) Takuun antaja tarjoaa kuluttajalle tämän Takuun puitteissa seuraavia palveluja takuun antajan valinnan mukaan, jos virhe ilmenee Takuuajan kuluessa:

- viallisen tuotteen tai tuotteen osan korjaus tai
- viallisen tuotteen tai tuotteen osan vaihto. Jos tuotetta ei ole enää saatavilla, Takuun antajalla on oikeus vaihtaa tuote arvoltaan vastaavaan tai kalliimpaan.

f) Jos kuluttaja haluaa tehdä takuuvaatimuksen, hänen on otettava yhteys maakohtaiseen KitchenAidin asiakaspalvelukeskukseen tai suoraan Takuun antajaan, jonka osoite on KitchenAid Europa, Inc. Nijverheidslaan 3, Box 5, 1853 Strombeek-Bever, Belgium;

sähköpostiosoite: CONSUMERCARE.FI@kitchenaid.eu

puhelin: 00 800 381 040 26

g) Takuun antaja vastaa korjauskuluista, kuten varaosista ja virheettömän tuotteen tai tuotteen osan toimituskuluista. Lisäksi Takuun antaja vastaa viallisen tuotteen tai tuotteen osan palautuskuluista, jos Takuun antaja tai maakohtainen KitchenAidasiakaspalvelukeskus on pyytänyt viallisen tuotteen tai tuotteen osan palauttamista.

h) Asiakkaan on esitettävä tuotteen ostokuitti tai -lasku voidakseen tehdä takuuvaatimuksen.

2. TAKUUN RAJOITUKSET

a) Takuu koskee ainoastaan tuotteiden yksityiskäyttöä, ei ammattikäyttöä eikä kaupallista käyttöä.

b) Takuu ei kata normaalia kulumista, virheellistä käyttöä tai väärinkäyttöä, käyttöohjeiden laiminlyöntiä, tuotteen käyttöä väärällä jännitteellä, asennusta ja käyttöä sovellettavien sähkövaatimusten vastaisesti eikä liiallisen voiman käyttöä (kuten iskuja).

c) Takuu ei ole voimassa, jos tuotetta on muokattu tai muunnettu esimerkiksi 120 voltin tuotteesta 220–240 voltin tuotteeksi.

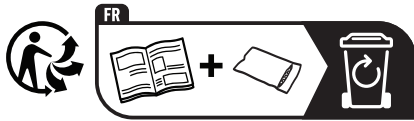
KITCHENAID TAKUUEHDOT (“TAKUU”) (JATKUI)

- d) Takuuhuollot eivät jatku Takuuajan jälkeen eikä takuuhuollosta ala uusi Takuu aika. Asennettujen varaosien Takuu aika päättyy koko tuotteen Takuuajan päättyessä.

Loppuasiakas voi edelleen esittää kysymyksiä ja pyytää lisätietoja KitchenAid-asiakaspalvelukeskuksista, kun Takuu aika on päättynyt, tai niiden tuotteiden yhteydessä, joita Takuu ei kata. Lisätietoja on myös sivustossamme: www.kitchenaid.eu

TUOTTEEN REKISTERÖINTI

Rekisteröi uusi KitchenAid-tuotteesi nyt: <http://www.kitchenaid.eu/register>



EAC

KitchenAid

©2022 All rights reserved.