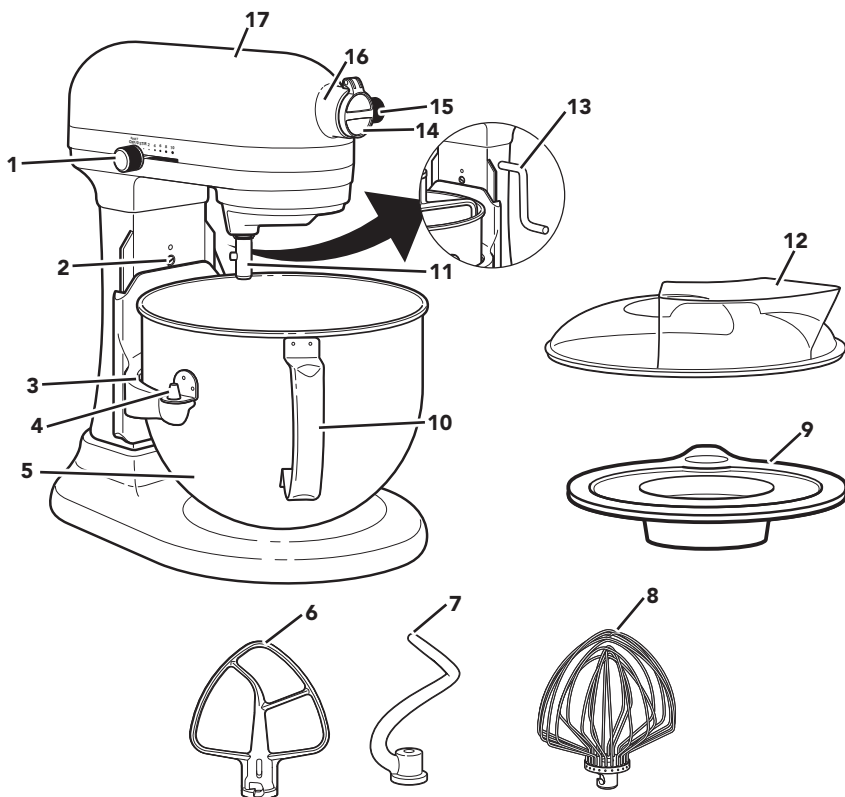




DELE OG FUNKTIONER



DANSK

- | | | | |
|---|------------------------------------|----|--------------------------|
| 1 | Hastighedsreguleringsgreb | 10 | Skålhåndtag |
| 2 | Justeringskrue til piskerens højde | 11 | Piskerens aksel |
| 3 | Skålholder | 12 | Plastskærm** |
| 4 | Styrestifter | 13 | Håndtag til løft af skål |
| 5 | Skål i rustfrit stål* | 14 | Hængslet dæksel |
| 6 | Fladpisker | 15 | Tilbehørsknap |
| 7 | Spiralformet dejkrog* | 16 | Tilbehørsmuffe*** |
| 8 | Trådpiskeris | 17 | Motorhoved |
| 9 | Låg | | |

*Kapacitet og håndtag varierer alt efter model.

**Kun inkluderet med udvalgte modeller. Fås også som valgfrit tilbehør.

***Se afsnittet "Valgfrit tilbehør".





PRODUKTSIKKERHED

Din og andres sikkerhed er meget vigtig.

Der findes mange vigtige sikkerhedsanvisninger i denne vejledning og på apparatet. Læs og følg altid sikkerhedsanvisningerne.



Her vises sikkerhedssymbolet.

Dette symbol advarer om mulige farer, der kan være livsfarlige eller kvæste dig selv og andre.

Alle sikkerhedsanvisninger vil blive beskrevet efter sikkerhedsadvarsels-symbolet samt efter ordet "FARE" eller "ADVARSEL". Disse ord betyder:



Man kan blive alvorligt skadet hvis man ikke straks følger instruktionerne.



Man kan blive alvorligt skadet hvis man ikke følger instruktionerne

Alle sikkerhedsanvisninger fortæller dig, hvori den potentielle fare består, hvordan den kan reduceres og hvad der kan ske, hvis anvisningerne ikke følges.

VIGTIGE SIKKERHEDSANVISNINGER

Når du bruger elektroniske apparater, skal du altid overholde de grundlæggende sikkerhedsanvisninger, herunder:

1. Læs alle instrukser. Misbrug af apparatet kan resultere i personskade.
2. Kun EU: Dette apparat må ikke anvendes af børn. Opbevar apparatet og dets ledning utilgængeligt for børn.
3. Kun EU: Apparaterne kan bruges af personer, der er fysisk, sensorisk eller mentalt funktionshæmmede eller uden forudgående erfaring og viden, hvis de er under opsyn eller har fået den nødvendige oplæring i sikker brug af apparatet samt forstår farerne ved forkert brug. Børn må ikke lege med apparatet.
4. For at beskytte mod risikoen for elektrisk stød må køkkenmaskinen ikke anbringes i vand eller anden væske.
5. Dette apparat må ikke betjenes af personer (herunder børn), som er fysisk, sensorisk eller psykologisk funktionshæmmede, eller som mangler den nødvendige erfaring og viden, medmindre de er under opsyn eller har fået den nødvendige oplæring i sikker brug af den person, der har ansvar for deres sikkerhed.
6. Sluk for apparatet (0) og tag stikket ud af stikkontakten, når det ikke er i brug, før montering eller afmontering af dele samt før rengøring. Tag fat i stikket og træk det ud af stikkontakten for at frakoble maskinen. Træk aldrig i ledningen.
7. Undgå at komme i berøring med de bevægelige dele. Sørg for at holde hænder, hår, tøj samt grydeskeer og andre redskaber i god afstand fra piskeren under brugen for at minimere risikoen for personskade og/eller beskadigelse af køkkenmaskinen.





PRODUKTSIKKERHED

8. Anvend ikke apparatet, hvis ledningen eller stikket er beskadiget, eller hvis apparatet ikke fungerer korrekt, har været tabt eller på nogen måde er beskadiget. Indlever apparatet hos det nærmeste autoriserede servicecenter til eftersyn, reparation eller justering af de elektriske eller mekaniske komponenter.
9. Brug ikke tilbehør, der ikke er anbefalet eller sælges af KitchenAid, da dette kan medføre brand, elektrisk stød eller personskaade.
10. Brug ikke køkkenmaskinen udendørs.
11. Lad ikke ledningen hænge ud over kanten af køkkenbordet.
12. Fjern fladpiskeren, trådpiskeriset eller dejkrogen fra køkkenmaskinen, før du vasker den.
13. Børn skal overvåges for at sikre, at de ikke leger med apparatet.
14. Eventuel udskiftning af ledningen skal foretages af en autoriseret tekniker eller af en tilsvarende kvalificeret person, for at undgå fare for personskaade.
15. Lad aldrig apparatet være uden opsyn, når det er i brug.
16. For at undgå skader på produktet må du ikke bruge køkkenmaskinens skåle i områder med høj varme som f.eks. en ovn, mikroovn eller på et komfur.
17. Der henvises til afsnittet "Vedligeholdelse og rengøring" vedrørende anvisninger om rengøring af overflader, der kommer i kontakt med levnedsmidler.
18. Dette apparat er beregnet til husholdningsbrug samt til brug:
 - i personalekøkkener i butikker, på kontorer eller andre arbejdspladser
 - i landkøkkener
 - af gæster på hoteller, moteller og i lignende omgivelser
 - på bed and breakfast-lignende steder

DANSK

GEM DENNE VEJLEDNING



PRODUKTSIKKERHED

ELEKTRISKE KRAV

⚠ ADVARSEL



Fare for elektrisk stød

Sæt stikket i en stikkontakt med jordforbindelse.

Fjern ikke stikben med jordforbindelse.

Brug ikke en adapter.

Brug ikke forlængerledning.

Manglende overholdelse af disse anvisninger kan medføre personskade, brand eller elektrisk stød.

Spænding: 220-240 AC

Frekvens: 50-60 Hz

Wattforbrug: 315 W for model 5KPM5
500 W for model
5KSM7580X, 5KSM7591X

BEMÆRK: Effekten på din køkkenmaskine er trykt på mærket eller på seriepladen.

Brug ikke forlængerledninger. Hvis netledningen er for kort, skal en faguddannet elektriker eller servicetekniker montere en kontakt i nærheden af apparatet.


Wattforbruget er baseret på det tilbehør, der har den største belastning (strøm). Andet anbefalet tilbehør kan bruge betydeligt mindre strøm.

BORTSKAFFELSE AF ELEKTRISKE APPARATER

Bortskaffelse af produktet

- Dette produkt er mærket efter EU-direktiv 2012/19/EU om affald fra elektrisk og elektronisk udstyr (WEEE).
- Ved at sikre at dette produkt bortskaffes korrekt er du med til at undgå de potentielle negative konsekvenser for miljøet og folkesundheden, der kan være resultatet af uhensigtsmæssig bortskaffelse af dette produkt.



– Symbolet  på produktet eller på den medfølgende dokumentation angiver, at det ikke skal behandles som husholdningsaffald, men skal afleveres på et passende indsamlingscenter, hvor elektrisk og elektronisk udstyr genanvendes.

For yderligere oplysninger om håndtering, genvinding og genbrug af dette produkt bedes man kontakte de lokale myndigheder, renovationsselskabet eller forretningen, hvor produktet er købt.

OVERENSSTEMMELSESERKLÆRING

Dette apparat er designet, fremstillet og distribueret i overensstemmelse med sikkerhedskravene i EU-direktiverne: 2014/35/EU, 2014/30/EU, 2009/125/EC og 2011/65/EU (RoHS-direktiv).

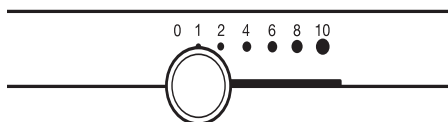




KOM GODT I GANG

VEJLEDNING TIL HASTIGHEDSSTYRING

Alle hastigheder har en funktion, der automatisk starter køkkenmaskinen ved en lavere hastighed for at undgå, at ingredienserne sprøjter ud, og at mel flyver rundt ved opstart, hvorefter den hurtigt øges til den valgte hastighed for at opnå optimal ydeevne.



Hastighed	Bruges til	Tilbehør	Beskrivelse
1	Omrøring	Fladpisker	Til langsom omrøring, sammenblanding, mosning og start af alle blandsprocedurer. Brug til at tilsætte mel og tørre ingredienser til dej samt til at tilsætte væsker til tørre ingredienser. Brug ikke hastighed 1 til at blande eller ælte gærdej.
2	Langsom blanding, Æltning	Fladpisker og spiraldejkrog	Til langsom blanding, mosning og hurtigere omrøring. Brug til at blande og ælte gærdej, tung dej og søde sager, starte mosning af kartofler eller andre grøntsager, blande fedtstof ind i mel og blande tynd eller stænkende dej.
4	Blanding, Piskning	Fladpisker og trådpiskeris	Til blanding af halvtung dej, f.eks. til småkager. Brug til at blande sukker og fedtstof og til at tilsætte sukker til æggehviter til marengs. Medium hastighed til kageblandinger.
6	Piskning, Oppiskning	Fladpisker og trådpiskeris	Til mellemløbet piskning (oppiskning) eller sammenpiskning. Brug til at færdiggøre blanding af kagedej, doughnutdej og andre slags dej. Høj hastighed til kageblandinger.
8-10	Hurtig piskning, Sammenpiskning, Hurtig piskning	Trådpiskeris	Til piskning af fløde, æggehviter og kogt glasur. Til piskning af små mængder fløde, æggehviter eller til færdigpiskning af kartoffelmos.

DANSK

BEMÆRK: Brug hastighed 2 til at blande eller ælte gærdej. Brug af andre hastigheder skaber høj risiko for fejl på køkkenmaskinen. Dejkrogen ælter effektivt de fleste typer gærdej på 4 minutter.

TILBEHØRSVEJLEDNING

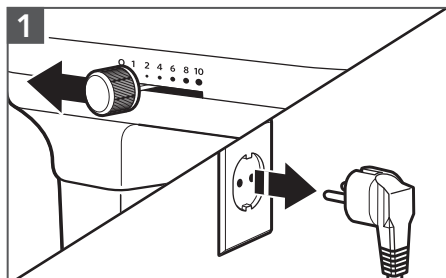
Tilbehørsdel	Bruges til at blande	Beskrivelse
Fladpisker*	Normale eller tunge blandinger	Kager, cremede glasurer, slik, småkager, kiks, tærtedej, farsbrød, kartoffelmos.
Spiralformet dejkrog*	Blanding og æltning af gærdej	Brød, rundstykker, kage, boller.
Trådpiskeris	Blandinger, hvor der skal indarbejdes luft	Æg, æggehviter, fløde, kogte glasurer, sandkager, mayonnaise, visse typer slik.

*Kun inkluderet med udvalgte modeller. Fås også som valgfrit tilbehør.

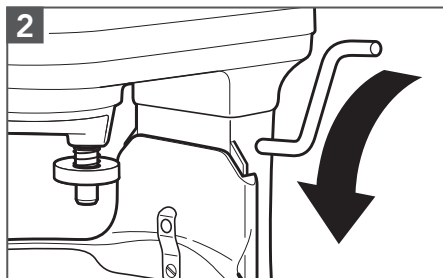




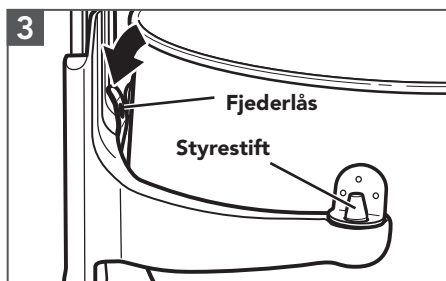
SAMLING AF PRODUKTET



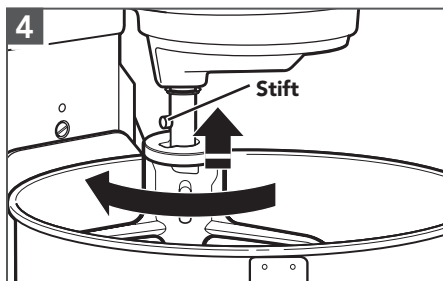
1 Sæt køkkenmaskinen på OFF (0), og tag stikket ud.



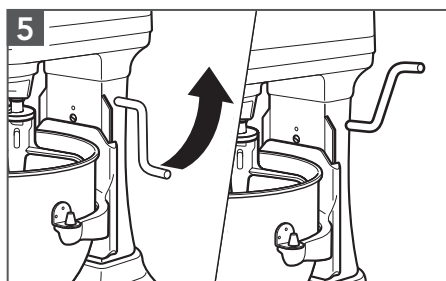
2 Sæt skålens løftehåndtag i nedadvendt position.



3 Sådan fastgøres skålen: Sæt skålens løftehåndtag i nedadvendt position. Montér skålens støtter over styrestifterne. Tryk ned på bagsiden af skålen, indtil skålens tap klikker på plads i fjederlåsen.



4 Montering af tilbehør: Sæt fladpiskeren på piskerens aksel, og tryk den så langt opad som muligt. Drej piskeren til højre, og fastgør piskeren over stiftet på akslen.



5 Drej grebet lige opad. Skålen skal altid være i hævet, låst position, når der blandes.

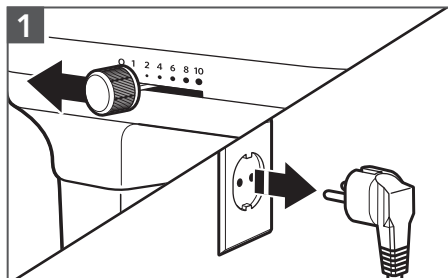




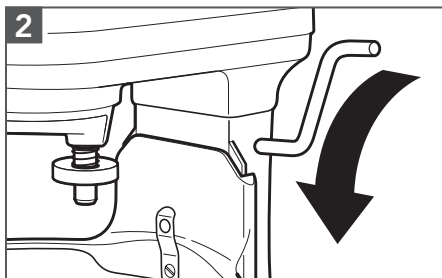
PRODUKTANVENDELSE

AFSTAND MELLEM PISKER OG SKÅL

Din køkkenmaskine er fra fabrikens side justeret, så fladpiskeren kun lige er fri af skålens bund. Hvis fladpiskeren af en eller anden grund rammer bunden af skålen eller er for langt væk fra skålen, kan du nemt korrigere afstanden.



1 Sæt køkkenmaskinen på "0" (Off), og tag stikket ud.



2 Sæt skålens løftehåndtag i nedadvendt position.



3 Justér, så fladpiskeren lige netop er fri af skålens nederste overflade, når den er i løftet position, ved at dreje skruen mod uret for at hæve skålen og med uret for at sænke skålen. Der kræves kun en lille drejning: Skruen (A) roterer ikke mere end 1/4 omgang (90 grader) i nogen retning. (Hele justeringsområdet er 1/2 omgang eller 180 grader).

BEMÆRK: Når den er korrekt justeret, rammer fladpiskeren ikke bunden eller siden af skålen. Hvis fladpiskeren eller trådpiskeriset kommer så tæt på, at de rammer bunden af skålen, kan de blive slidt.

DANSK





PRODUKTANVENDELSE

BETJENING AF HASTIGHEDEN

! ADVARSEL



Fare for elektrisk stød

Sæt stikket i en stikkontakt med jordforbindelse.

Fjern ikke stikben med jordforbindelse.

Brug ikke en adapter.

Brug ikke forlængerledning.

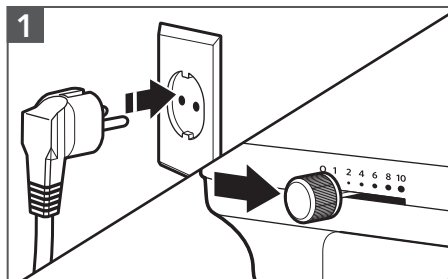
Manglende overholdelse af disse anvisninger kan medføre personskade, brand eller elektrisk stød.

! ADVARSEL

Risiko for kvæstelser

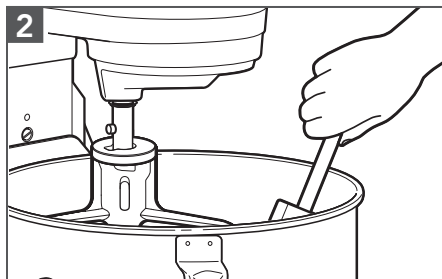
Træk stikket ud af stikkontakten, før du rører ved piskerisene.

I modsat fald, kan det resultere i knoglebrud, snitsår eller blå mærker.



1
Slut køkkenmaskinen til et elstik med jordforbindelse. Start med en lavere hastighed for at undgå stænk, og øg den gradvist.

Se "Vejledning til hastighedsstyring".



2
Undgå at skrabe i skålen under drift. Det er normalt tilstrækkeligt at skrabe i skålen en eller to gange under blandingen.

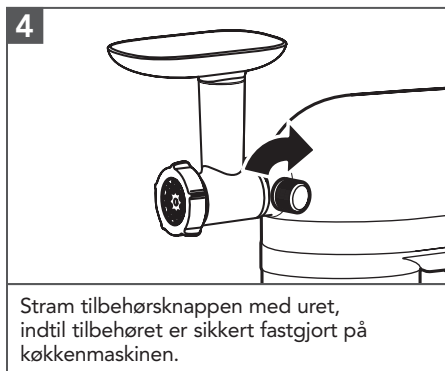
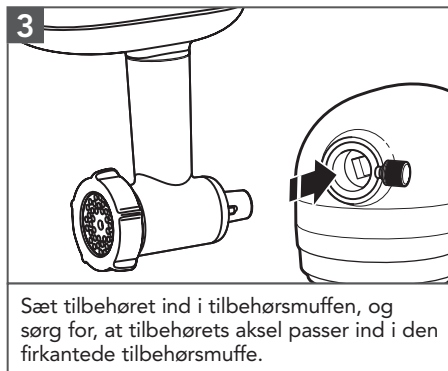
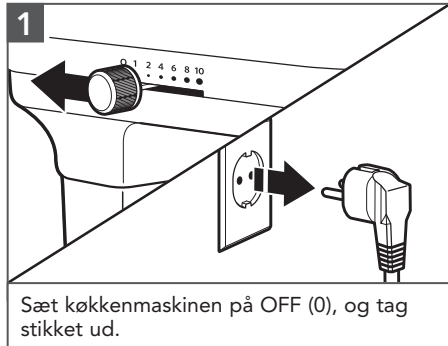




PRODUKTANVENDELSE

VALGFRIT TILBEHØR

KitchenAid tilbyder en bred vifte af valgfrit tilbehør som f.eks. spiralizer, pastaskærere eller kødhakkere, der kan sættes på køkkenmaskinens aksel.



DANSK

BEMÆRK: Se vejledningen til anvendelse og vedligehold for flere oplysninger om det enkelte, specifikke tilbehør.

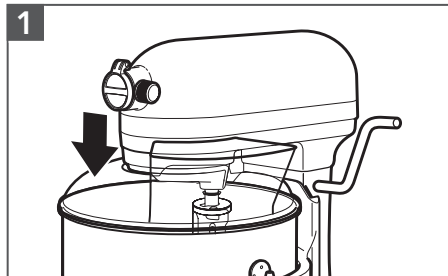




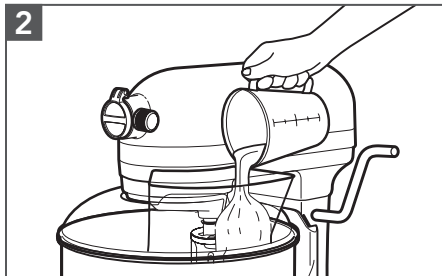
PRODUKTANVENDELSE

BRUG AF PLASTSKÆRMEN

Brug plastskærmen* til at undgå, at ingredienserne sprøjter ud af skålen, når du blander, og til nemt at hælde ingredienser i skålen, mens du blander.



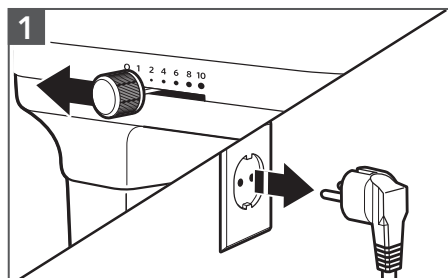
1
Skub plastskærmen* fra forsiden af køkkenmaskinen over skålen. Den nederste kant af plastskærmen* passer ind i skålen.



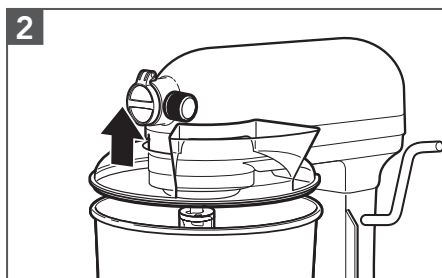
2
Hæld ingredienserne i skålen via hældetuden.

*Kun inkluderet med udvalgte modeller. Fås også som valgfrit tilbehør.

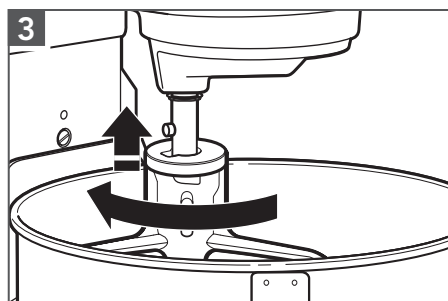
SÅDAN SKILLES PRODUKTET AD



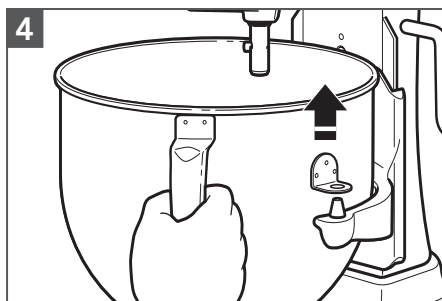
1
Sæt køkkenmaskinen på OFF (0), og tag stikket ud.



2
Fjern plastskærmen*: Løft den forreste del af plastskærmen* fri af skålens kant. Træk den væk fra køkkenmaskinen.



3
Fjern tilbehøret: Tryk tilbehøret opad, og drej det til venstre. Træk tilbehøret ned fra piskerens aksel.



4
Sådan fjernes skålen: Sæt skålens løftehåndtag i nedadvendt position. Tag fat i skålens håndtag, og løft styrestifterne lige op og af.

*Kun inkluderet med udvalgte modeller. Fås også som valgfrit tilbehør.



VEDLIGEHOJDELSE OG RENGØRING

! ADVARSEL

Fare for elektrisk stød



Skal sluttes til en stikkontakt med jordforbindelse.

Jordforbindelsesstikket må ikke fjernes.

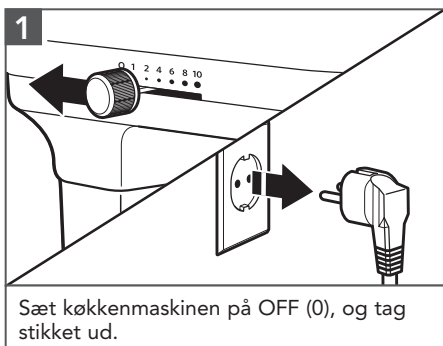
Brug ikke en adapter.

Brug ikke forlængerledning.

Manglende overholdelse af disse anvisninger kan medføre personskade, brand eller elektrisk stød.

DANSK

VIGTIGT: Nedsæk ikke kØkkenmaskinen i vand eller andre væsker.



1 Sæt kØkkenmaskinen på OFF (0), og tag stikket ud.



2 Tør kØkkenmaskinen af med en blød, fugtig klud.



3 Den spiralformede dejkrog, fladpiskeren og skålen i rustfrit stål kan vaskes i opvaskemaskine, eller de kan rengøres grundigt i varmt vand med opvaskemiddel og skylles helt inden tørring. Opbevar ikke piskeris på akslen.




4 **VIGTIGT:** Trådpiskeriset, plasticskærmen og låget tåler ikke opvaskemaskine. Rengør dem grundigt i varmt vand med opvaskemiddel, og skyl dem, før de tørrer. Opbevar ikke trådpiskeriset på akslen.

*Kun inkluderet med udvalgte modeller. Fås også som valgfrit tilbehør.



FEJLFINDINGSVEJLEDNING



! ADVARSEL

Fare for elektrisk stød

Skal sluttes til en stikkontakt med jordforbindelse.

Jordforbindelsesstikket må ikke fjernes.

Brug ikke en adapter.

Brug ikke forlængerledning.

Manglende overholdelse af disse anvisninger kan medføre personskade, brand eller elektrisk stød.

Problem	Løsning
Køkkenmaskinen kan blive varm under brug:	Ved tunge belastninger med længere blandingstid kan det være ubehageligt at røre ved toppen af køkkenmaskinen. Det er helt normalt.
Hvis køkkenmaskinen stopper på grund af overbelastning:	Indstil hastigheden til Off (0). Efter et par minutter nulstilles køkkenmaskinen automatisk. Skub hastighedsreguleringsgrebet til den ønskede hastighed, og fortsæt med at blande.
Køkkenmaskinen kan afgive en skarp lugt, især når den er ny:	Det er almindeligt med elektriske motorer.
Hvis fladpiskeren rammer skålen:	Stop køkkenmaskinen. Se afsnittet "Samling af produktet".
Hvis hastighedsreguleringsgrebet ikke bevæger sig jævnt eller let:	For at flytte hastighedsreguleringsgrebet let skal du løfte det lidt op, mens du bevæger det hen over indstillingerne i begge retninger.
Hvis din køkkenmaskine ikke fungerer, skal du kontrollere følgende:	Er køkkenmaskinen tilsluttet?
	Fungerer sikringen i kredsløbet til køkkenmaskinen? Hvis du har en afbryderboks, skal du sørge for, at kredsløbet er lukket.
	Sluk for køkkenmaskinen i 10-15 sekunder, og tænd den derefter igen. Hvis køkkenmaskinen stadig ikke starter, skal du lade den køle af i 30 minutter, før du tænder den igen.
Hvis problemet ikke kan afhjælpes:	Se afsnittet "Vilkår for KitchenAids garanti ("Garanti")". Send ikke køkkenmaskinen retur til forhandleren. Forhandlere udfører ingen reparationer.





VILKÅR FOR KITCHENAIDS GARANTI ("GARANTI")

KitchenAid Europa, Inc., Nijverheidslaan 3, Box 5, 1853 Strombeek-Bever, Belgien ("**Garant**") giver slutkunden, som er forbruger, en Garanti i henhold til følgende vilkår.

Garantien gælder ud over og begrænser ikke slutkondens lovbestemte garantirettigheder over for sælgeren af produktet. I henhold til den danske købelov (Lbkg 2014-02-17 nr. 140) og den danske forbrugerftalelov har forbrugeren ret til inden for en periode på 2 år at give meddelelse om mangler, i hvilket fald forbrugeren har ret til enten at kræve reparation eller udskiftning af et defekt produkt. I de første 6 måneder efter købet anses en defekt for at være eksisterende på købstidspunktet, medmindre sælgeren beviser andet.

1) GARANTIENS OMFANG OG BETINGELSER

a) Garantien giver garanti for de i sektion 1.b) nævnte produkter, som en forbruger har købt hos en sælger eller et firma i KitchenAid-gruppen i landene i det Europæiske Økonomiske Samarbejdsområde, Moldova, Montenegro, Rusland, Schweiz eller Tyrkiet.

b) Garantiperioden afhænger af det købte produkt og er som følger:

5KPM5 5KSM7591X To års fuld garanti fra købsdatoen.

5KSM7580X Fem års fuld garanti fra købsdatoen.

c) Garantiperioden begynder på købsdatoen, dvs. den dato, hvor en forbruger købte produktet hos en forhandler eller et firma i KitchenAid-gruppen.

d) Garantien dækker produktets fejlfrie beskaffenhed.

e) Garantien skal efter garantigiverens valg yde følgende tjenester for forbrugeren, hvis der opstår en fejl i garantiperioden:

- Reparation af det defekte produkt eller den defekte produkt del eller

- Udskiftning af det defekte produkt eller den defekte produkt del. Hvis et produkt ikke længere er tilgængeligt, er Garantien berettiget til at ombytte produktet til et produkt af samme eller højere værdi.

f) Hvis forbrugeren ønsker at fremsætte et krav i henhold til garantien, skal forbrugeren kontakte det landespecifikke KitchenAid-servicecenter eller Garantien direkte på KitchenAid Europa, Inc. Nijverheidslaan 3, boks 5, 1853 Strombeek-Bever, Belgien.

E-mail-adresse: CONSUMERCARE.DK@kitchenaid.eu/telefonnummer:

00 800 381 040 26

g) Omkostningerne ved reparation, herunder reservedele, og portoomkostningerne ved levering af et mangelfrit produkt eller en mangelfuld produkt del afholdes af Garantien. Garantien skal også afholde portoomkostningerne ved returnering af det defekte produkt eller den defekte produkt del, hvis Garantien eller det landespecifikke KitchenAid-kundeservicecenter har anmodet om returnering af det defekte produkt eller den defekte produkt del. Forbrugeren skal dog afholde omkostningerne ved passende emballage til returnering af det defekte produkt eller den defekte produkt del.

h) For at kunne fremsætte et krav i henhold til garantien skal forbrugeren fremvise kvitteringen eller fakturaen for købet af produktet.

2) BEGRÆNSNINGER AF GARANTIEN

a) Garantien gælder kun for produkter, der anvendes til private formål og ikke til erhvervs-mæssige eller kommercielle formål.





VILKÅR FOR KITCHENAIDS GARANTI ("GARANTI")

b) Garantien gælder ikke ved normal slitage, forkert brug eller misbrug, manglende overholdelse af brugsvejledningen, brug af produktet ved forkert elektrisk spænding, installation og drift i strid med gældende elektriske bestemmelser og brug af kraft (f.eks. slag).

c) Garantien gælder ikke, hvis produktet er blevet ændret eller konverteret, f.eks. fra 120 V-produkter til 220-240 V-produkter.

d) Tjenesteydelser i henhold til Garantien forlænger ikke garantiperioden og indleder heller ikke en ny garantiperiode. Garantien ophører efter udløbet af den oprindelige garantiperiode. Garantiperioden for installerede reservedele udløber med garantiperioden for hele produktet.

Efter udløbet af garantiperioden eller ved produkter, som garantien ikke gælder for, kan slutbrugeren stadig henvende sig til KitchenAids kundeservicecentre med spørgsmål og oplysninger. Yderligere oplysninger findes også på vores hjemmeside: www.kitchenaid.eu

PRODUKTREGISTRERING

Registrer dit nye KitchenAid-apparat nu: <http://www.kitchenaid.eu/register>

