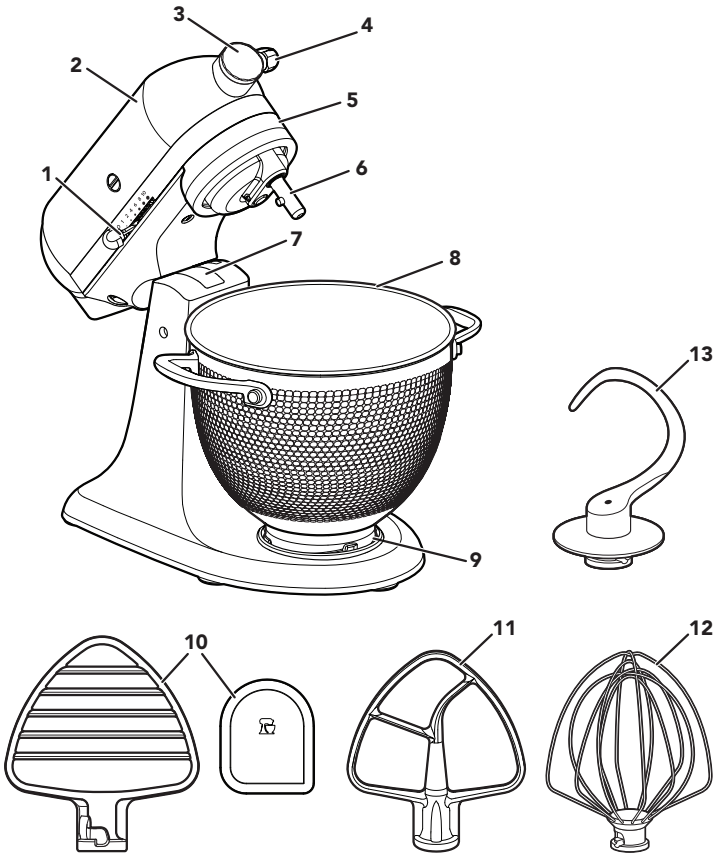


OSAT JA OMINAISUUDET



1. Nopeudensäätövipu
2. Moottoripää
3. Lisävarusteiden kiinnityspää
4. Lisävarusteiden kiinnitysnappi
5. Moottoripään lukitusvipu (ei näy kuvassa)
6. Vatkaimen runko
7. Vatkaimen korkeudensäätöruuvi (ei kuvassa)

8. Kulho
9. Kulhon pidikelaatta
10. Ruostumattomasta teräksestä valmistettu taikinasekoitin* ja nailonista valmistettu taikinakaavin**
11. Ruostumattomasta teräksestä valmistettu vatkain*
12. Ruostumattomasta teräksestä valmistettu lankavispilä*
13. Ruostumattomasta teräksestä valmistettu taikinakoukku*

*Saatavana myös valinnaisena lisävarusteena.

**Voidaan käyttää myös kulhon kaavintaan.

Sinun ja muiden turvallisuus on erittäin tärkeää.

Tässä käyttöohjeessa ja hankkimassasi laitteessa on monia tärkeitä turvaohjeita. Lue aina kaikki turvaohjeet ja noudata niitä.



Tämä on turvallisuusriskin symboli.

Tämä merkki varoittaa mahdollisista riskeistä, jotka voivat johtaa sinun tai muiden kuolemaan tai loukkaantumiseen.

Kaikissa turvaohjeissa on varoituskolmio ja sana "VAARA" tai "VAROITUS". Nämä sanat tarkoittavat:

 **VAARA**

Ohjeen noudattamatta jättäminen voi aiheuttaa välittömästi kuoleman tai henkilövahingon.

 **VAROITUS**

Voit kuolla tai loukkaantua vakavasti, jos et noudata ohjeita.

Kaikista turvaohjeista käy ilmi, mikä mahdollinen vaara on, miten voit vähentää loukkaantumisen riskiä ja mitä voi tapahtua, jos ohjeita ei noudateta.

TÄRKEÄT TURVATOIMENPITEET

Sähkölaitteita käytettäessä on aina noudatettava tavallisia turvatoimia, joihin kuuluvat seuraavat:

1. Lue kaikki ohjeet. Laitteen väärinkäyttö voi johtaa henkilövahinkoon.
2. Suojaudu sähköiskuilta. Älä upota yleiskonetta veteen tai muuhun nesteeseen.
3. Vain Euroopan unioni: Tätä laitetta ei ole tarkoitettu lasten käyttöön. Pidä laite ja virtajohto poissa lasten ulottuvilta.
4. Vain Euroopan unioni: Henkilöt, joiden fyysiset, aistinvaraiset tai henkiset ominaisuudet ovat heikentyneet tai joilta puuttuu kokemusta ja tietoa, saavat käyttää laitteita, jos heitä valvotaan tai heille on opetettu miten laitetta käytetään turvallisesti ja he ymmärtävät mahdolliset vaarat.
5. Euroopan unioni ja muut IEC-standardeja noudattavat maat: Lapset eivät saa leikkiä laitteella. Lapsia on valvottava, jotta he eivät leiki laitteella.

6. Tätä laitetta ei ole tarkoitettu sellaisten henkilöiden käyttöön (lapset mukaan lukien), joiden fyysiset, aistinvaraiset tai henkiset ominaisuudet ovat heikentyneet tai joilta puuttuu kokemusta ja tietoa, ellei heidän turvallisuudestaan vastaava henkilö valvo heitä tai opasta heitä laitteen käytössä.
7. Sammuta laite asento (0) ja irrota se virtalähteestä, kun laitetta ei käytetä, ennen osien kokoamista tai purkamista ja ennen puhdistusta. Irrota laite virtalähteestä vetämällä pistokkeesta. Älä koskaan vedä virtajohdosta.
8. Vältä liikkuvien osien koskettamista. Pidä kädet, hiukset, vaatteet ja lastat sekä muut työvälaineet kaukana vatkaimesta käytön aikana, jotta vältät henkilövahingot ja yleiskoneen vahingoittumisen.
9. Älä käytä mitään sähkölaitetta, jossa on viallinen sähköjohto tai pistoke, tai sen jälkeen, kun laitteeseen on tullut vika tai se on pudonnut tai vaurioitunut. Palauta laite lähimpään valtuutettuun huoltoliikkeeseen tarkistusta, korjausta tai sähköistä tai mekaanista säätöä varten.
10. Muiden kuin KitchenAidin suosittelemien tai myymien lisävarusteiden käyttö voi aiheuttaa tulipalon, sähköiskun tai henkilövahingon.
11. Älä käytä laitetta ulkotiloissa.
12. Tarkista, ettei johto roiku pöydän tai työtason reunan yli.
13. Älä anna johdon koskettaa kuumia pintoja, kuten hellaa.
14. Irrota vatkain, lankavispilä tai taikinakoukku yleiskoneesta ennen pesua.
15. Jos virtajohto on vahingoittunut, vaarojen välttämiseksi sen saa vaihtaa vain KitchenAid, valtuutettu huoltoliike tai vastaava pätevä henkilö.
16. Älä koskaan jätä toiminnassa olevaa laitetta ilman valvontaa.
17. Tuotteen vahinkojen välttämiseksi älä käytä yleiskoneen kulhoja uunissa, mikroaaltouunissa tai liedellä lämmittämiseen.
18. Anna laitteen jäähtyä kokonaan ennen kuin asennat tai irrotat osia tai puhdistat laitteen.
19. Kohdassa Hoito ja puhdistus on ohjeet elintarvikkeiden kanssa kosketuksissa olevien pintojen puhdistamiseen.

20. Tämä laite on tarkoitettu kotitalouksiin ja vastaaviin tarkoituksiin, kuten

- henkilökunnan keittiöihin kaupoissa, toimistoissa ja muissa työympäristöissä,
- maataloilla,
- hotellien, motellien ja muiden asuinympäristöjen asiakkaiden käyttöön,
- aamiaismajoituskäyttöön.

SÄÄSTÄ NÄMÄ OHJEET

Lisää tuotetietoa, ohjeita ja videoita sekä takuutiedot ovat osoitteessa www.kitchenaid.fi/tuotevinkit, www.kitchenaid.eu.

SÄHKÖVAATIMUKSET

VAROITUS

Sähköiskun vaara

Kytke laite maadoitettuun pistorasiaan.

Älä irrota maadoitusnastaa.

Älä käytä sovitinta.

Älä käytä jatkojohtoa.

Näiden ohjeiden noudattamatta jättäminen voi aiheuttaa kuoleman, tulipalon tai sähköiskun.



Teho: 300 W mallissa 5KSM180

Jännite: 220–240 V~

Taajuus: 50–60 Hz

HUOMAUTUS: Jos pistoke ei sovi pistorasiaan, ota yhteys valtuutettuun sähköasentajaan. Älä tee mitään muutoksia pistokkeeseen. Älä käytä sovitinta.

Älä käytä jatkojohtoa. Jos verkkojohto on liian lyhyt, anna pätevän sähköasentajan asentaa pistorasia lähelle laitetta.

HUOMAUTUS: Viljamyly (5KGM) ei ole yhteensopiva 5KSM180-sarjan nostettavalla kiinnitysvarrella varustettujen yleiskoneiden kanssa.

NOPEUDEN VALINTAOPAS

NO-PEUS	TOIMINTO	LISÄVARUSTE	KUVAUS
1	Sekoitus	Vatkain*	Hitaaseen hämmentämiseen, aineiden yhdistämiseen, soseuttamiseen ja kaiken sekoittamisen aloittamiseen. Käytä jauhojen ja kuivien aineiden lisäämiseen taikinaan ja nesteiden lisäämiseen kuiviin aineisiin. Älä käytä nopeutta 1 hiivataikinoiden sekoittamiseen tai vaivaamiseen.
2	Hidas sekoittaminen	Vatkain* Taikinakoukku*	Hitaaseen sekoittamiseen, soseuttamiseen, nopeampaan hämmentämiseen. Käytä hiivataikinoiden, paksujen taikinoiden tai karkkimassan sekoittamiseen ja vaivaamiseen, alkuvaiheessa perunoiden ja muiden vihannesten soseuttamiseen, rasvan ja jauhon sekoittamiseen ja ohuiden ja roiskuvien taikinoiden sekoittamiseen.
	Sekoitus	Taikinasekoitin*	Sekoita kylmä voi jauhoihin; soseuta hedelmiä ja vihanneksia.
4	Sekoittaminen, vatkaaminen	Vatkain* Lankavispilä*	Keskipaksujen taikinoiden, kuten keksitaikinoiden, sekoittamiseen. Käytä sokerin ja rasvan sekoittamiseen ja sokerin lisäämiseen munanvalkuaisiin marenkia valmistaessasi. Keskinopeus kakkutaikinoihin.
		Taikinasekoitin*	Lihan raastaminen.
6	Vatkaaminen, vaahdotustaminen	Vatkain* Lankavispilä*	Keskinopeaan vatkaamiseen (vaahdottamiseen) tai vispaamiseen. Käytä kakku-, munkki- tai muiden taikinoiden viimeistelyyn. Suuri nopeus kakkutaikinoihin.
8	Nopea vatkaaminen, vispaaminen	Lankavispilä*	Kerman, munanvalkuaisien ja italialaisen marengin vispaamiseen.
10	Nopea vispaaminen		Pienten kerma- ja munanvalkuaismäärien vispaamiseen tai perunamuusin viimeistelyyn.

HUOMAUTUS: Nopeudensäätövipu voidaan säätää edellä esitelyjen nopeussäätöjen väliin nopeuksien 3, 5, 7 ja 9 säätämiseksi, jos tarkempi säätö on tarpeen. Jotta nopeudensäätövipu liikkuu helposti, nosta sitä hieman samalla kun kierrät sitä jompaankumpaan suuntaan.

TÄRKEÄÄ: Käytä korkeintaan nopeusasetusta 2 hiivataikinoiden valmistamiseen, jotta yleiskone ei vaurioidu.

*Saatavana myös valinnaisena lisävarusteena.

LISÄVARUSTEOPAS

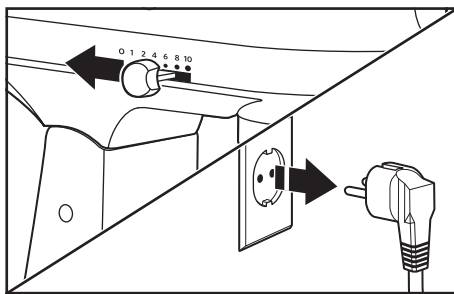
LISÄVARUSTE	KÄYTTÖKOHDE	ESIMERKKEJÄ
Vatkain*	Normaalit ja paksut seokset	Kakut, kermakuorrutteen, karkit, keksit, piirakkataikina, lihamureke, perunamuusi.
Lankavispilä*	Seokset, joihin tarvitaan ilmaa	Kananmunat, munanvalkuaiset, vispikerma, italialainen marenki, sokerikakkupohja, majoneesi ja jotkin karkit.
Taikinakoukku*	Hiivataikinan sekoittaminen ja vaivaaminen	Leivät, sämpylät, pizzataikina, pullat, kahvileivät.
Taikinasekoitin*	Kylmän voin sekoittaminen jauhoihin	Piirakkataikinat, teeleivät ja muut leivonnaiset; hedelmien ja vihannesten soseuttaminen ja lihan raastaminen.

HUOMAUTUS: Nailonista valmistettu taikinakaavin* ** auttaa taikinasekoittimen puhdistamisessa*. Se voi olla hyödyllinen myös raaka-aineiden kaapimisessa kulhosta.

TUOTTEEN KOKOAMINEN

KULHON KIINNITTÄMINEN/IRROTTAMINEN

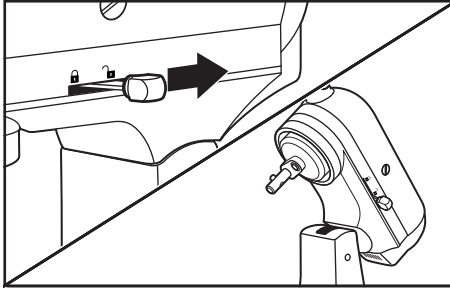
- Kulhon kiinnittäminen:** Sammuta laite kääntämällä nopeudensäätövipu asentoon (0). Irrota yleiskone virtalähteestä.



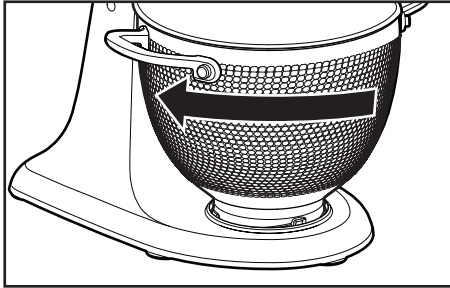
*Saatavana myös valinnaisena lisävarusteena.

**Voidaan käyttää myös kulhon kaavintaan.

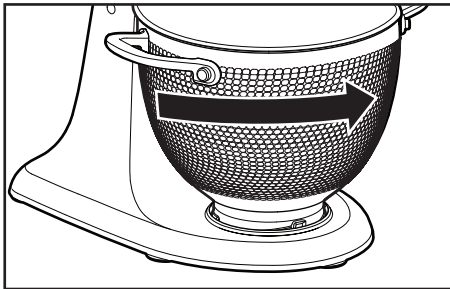
2. Avaa moottoripään lukitus ja nosta moottoripäätä. Lukitse*** pää, jotta se pysyy nostetussa asennossa.



3. Aseta kulho sen pidikelaatalle. Kierrä kulhoa varovasti myötäpäivään.



4. Kulhon irrottaminen: Toista vaiheet 1 ja 2. Käännä kulhoa varovasti vastapäivään.

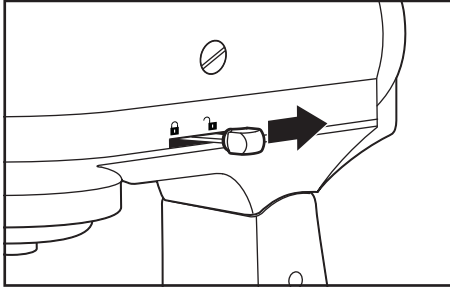


HUOMAUTUS: Moottoripään on oltava aina lukitussa asennossa yleiskonetta käytettäessä.

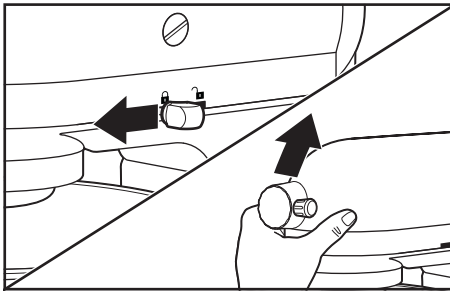
***Lukitustoiminto on käytettävissä tietyissä malleissa.

MOOTTORIPÄÄN NOSTAMINEN/LASKEMINEN

- 1. Moottoripään nostaminen:** Liu'uta lukitusvipu avausasentoon ja nosta moottoripää. Lukitusvipu siirtyy automaattisesti takaisin lukitusasentoon,*** jotta moottoripää pysyy nostettuna.



- 2. Moottoripään laskeminen:** Liu'uta lukitusvipu avausasentoon ja laske moottoripää varovasti alas. Lukitusvipu siirtyy automaattisesti taikaisin lukitusasentoon,*** kun moottoripää on alhaalla. Testaa lukitus yrittämällä nostaa moottoripäätä, ennen kuin aloitat sekoittamisen.



HUOMAUTUS: Moottoripään on oltava aina lukitussa asennossa yleiskonetta käytettäessä.

***Lukitustoiminto on käytettävissä tietyissä malleissa.

VATKAIMEN*, LANKAVISPILÄN*, TAIKINASEKOITTIMEN* TAI TAIKINAKOUKUN* KIINNITTÄMINEN/IRROTAMINEN

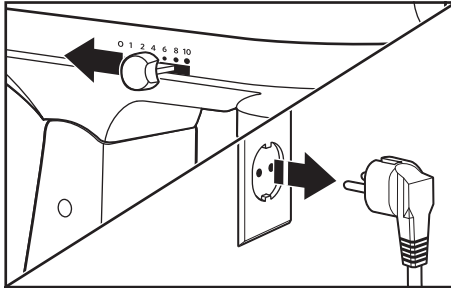
VAROITUS

Loukkaantumisriski

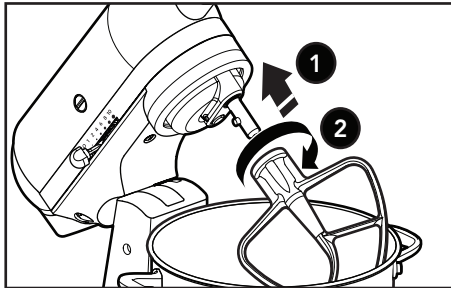
Irrota pistoke pistorasiasta ennen kuin kosketat vatkaimia.

Tämän laiminlyönti voi aiheuttaa luiden rikkoutumisen, haavoja tai ruhjeita.

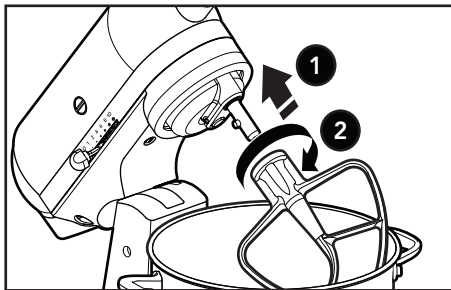
1. **Lisävarusteen kiinnittäminen:** Sammuta laite kääntämällä nopeudensäätövipu asentoon (0). Irrota yleiskone virtalähteestä.



2. Avaa moottoripään lukitus ja nosta moottoripäätä. Lukitse*** pää, jotta se pysyy nostetussa asennossa.

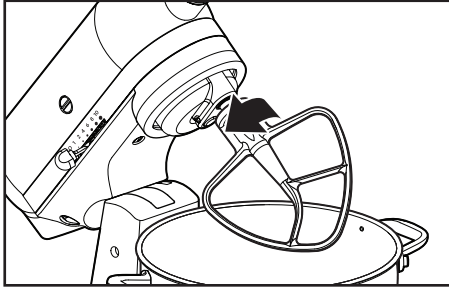


3. Liu'uta lisävaruste yleiskoneen runkoon ja paina mahdollisimman pitkälle ylös. Käännä sitten lisävarustetta oikealle, jotta lisävaruste kiinnittyy rungon tappiin.



***Lukitustoiminto on käytettävissä tietyissä malleissa.

4. **Lisävarusteen irrottaminen:** Toista vaiheet 1 ja 2. Paina lisävarustetta mahdollisimman pitkälle ylös ja käännä vasemmalle. Vedä lisävaruste irti yleiskoneen rungosta.

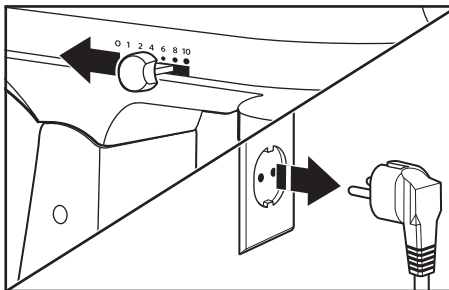


Katso lisätietoja skannaamalla koodi

VATKAIMEN JA KULHON VÄLINEN ETÄISYYS

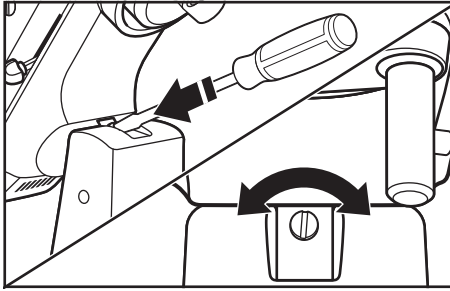
Yleiskone on säädetty tehtaalla siten, että vatkain* jää hieman irti kulhon pohjasta. Jos vatkain jostain syystä * osuu kulhon pohjaan tai jää liian kauas kulhosta, voit helposti korjata etäisyyttä.

1. Sammuta laite kääntämällä nopeudensäätövipu asentoon (0). Irrota yleiskone virtalähteestä.



*Saatavana myös valinnaisena lisävarusteena.

2. Nosta moottoripää. Nosta vatkainta* kääntämällä ruuvia hieman vastapäivään (vasemmalle) tai laske vatkainta* kääntämällä ruuvia myötäpäivään (oikealle). Säädä vatkainta* siten, että se jää hieman irti kulhon pohjasta. Jos säädät ruuvia liian paljon, lukitusvipu ei välttämättä lukkiudu paikalleen.



HUOMAUTUS: Oikein säädettynä vatkain* ei osu kulhon pohjaan tai sivuihin. Jos vatkain* tai lankavispilä* osuu kulhon pohjaan, vatkaimen pinnoitus tai vispilän langat voivat kulua.

*Saatavana myös valinnaisena lisävarusteena.

TUOTTEEN KÄYTTÄMINEN

NOPEUDENSÄÄTÖVIVUN KÄYTTÄMINEN

HUOMAUTUS: Yleiskone saattaa lämmitä käytön aikana. Jos kuormitus on suuri ja sekoitusaika pitkä, yksikön yläosa saattaa kuumentua. Tämä on normaalia.

VAROITUS

Sähköiskun vaara



Kytke laite maadoitettuun pistorasiaan.

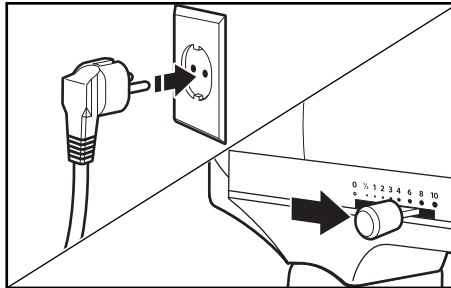
Älä irrota maadoitusnastaa.

Älä käytä sovitinta.

Älä käytä jatkojohtoa.

Näiden ohjeiden noudattamatta jättäminen voi aiheuttaa kuoleman, tulipalon tai sähköiskun.

1. Kytke yleiskone oikeanlaiseen pistorasiaan. Aseta nopeudensäätövipu aina aluksi pienimmälle nopeudelle ja nosta nopeutta vähitellen, jotta ainesosat eivät roisku. Katso "Nopeuden valintaopas" -kaavio.



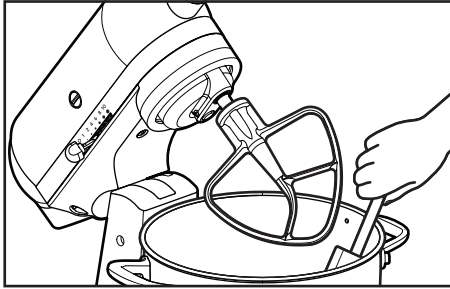
VAROITUS

Loukkaantumisriski

Irrota pistoke pistorasiasta ennen kuin kosketat vatkaimia.

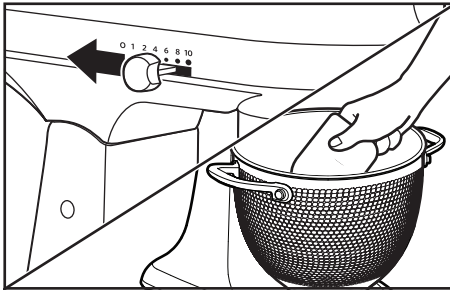
Tämän laiminlyönti voi aiheuttaa luiden rikkoutumisen, haavoja tai ruhjeita.

2. Älä kaavi kulhoa, kun yleiskone on käynnissä. Kulho ja vatkain on suunniteltu antamaan tasainen sekoitustulos ilman säännöllistä kaapimista. Yleensä kulhon kaapiminen kerran tai kahdesti sekoittamisen aikana riittää.



TAIKINAKAAPIMEN KÄYTTÄMINEN

1. Sammuta laite kääntämällä nopeudensäätövipu asentoon 0 ja irrota yleiskoneen pistoke pistorasiasta. Kaavi taikina kulhosta nailonista valmistetulla taikinakaapimella* **



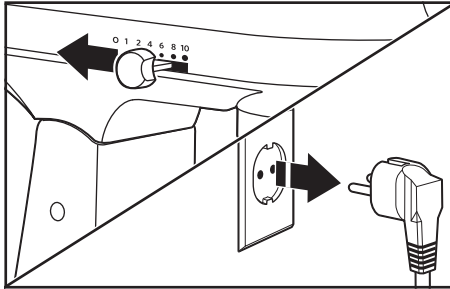
*Saatavana myös valinnaisena lisävarusteena.

**Voidaan käyttää myös kulhon kaavintaan.

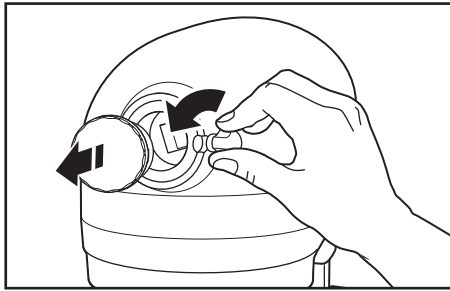
VALINNAISET LISÄVARUSTEET

KitchenAid tarjoaa laajan valikoiman valinnaisia lisävarusteita, kuten vihannes- ja lihapuristimia tai pastakoneita. Ne voidaan kiinnittää yleiskoneen lisävarusteiden virtarunkoon, joka näkyy kuvassa.

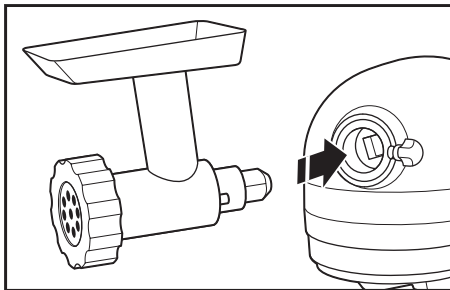
- 1. Kiinnitys:** Sammuta laite kääntämällä nopeudensäätövipu asentoon 0. Irrota yleiskone virtalähteestä.



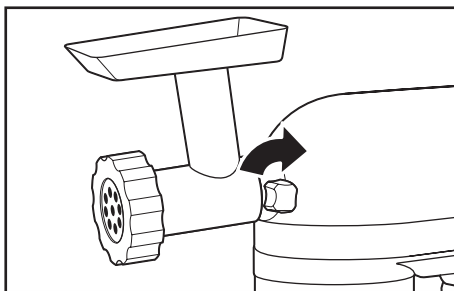
- 2.** Avaa lisävarusteiden kiinnitysnuppia kiertämällä sitä vastapäivään. Poista kiinnityspään kansi.



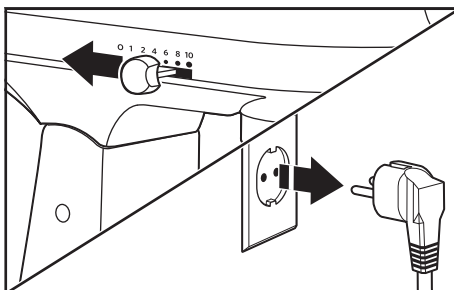
- 3.** Aseta lisävarusteiden kiinnitysrunko kiinnityspäähän ja varmista, että lisävarusteiden kiinnitysrunko sopii lisävarusteiden kiinnityspään neliönmuotoiseen koloon. Lisävarustetta on ehkä käännettävä edestakaisin. Kun lisävaruste on oikeassa asennossa, lisävarusteen tappi sopii kiinnityspään reunassa olevaan koloon.



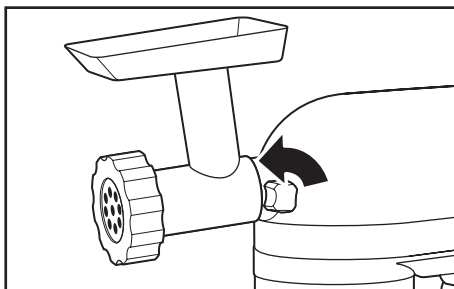
4. Kiristä lisävarusteiden kiinnitysruuvia myötäpäivään kääntämällä, kunnes lisävaruste on kiinnitetty yleiskoneeseen.



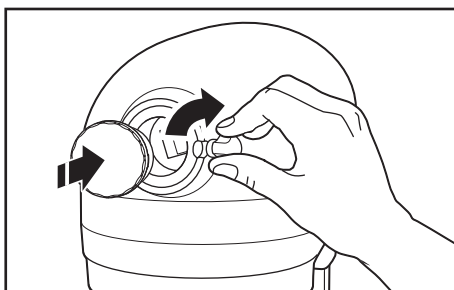
5. Irrottaminen: Sammuta laite kääntämällä nopeudensäätövipu asentoon 0. Irrota yleiskone virtalähteestä.



6. Avaa lisävarusteiden kiinnityspään kiertämällä sitä vastapäivään. Kääntelee lisävarustetta hieman edestakaisin vetäessäsi sitä ulos.



7. Aseta lisävarusteiden kiinnityspään kansi takaisin paikalleen. Kiristä lisävarusteiden kiinnitysruuvia kääntämällä sitä myötäpäivään.

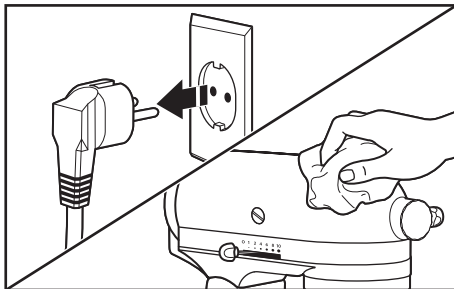


HUOMAUTUS: Katso suositellut nopeusasetukset ja käyttöajat kunkin lisävarusteen käyttö- ja huolto-oppaasta.

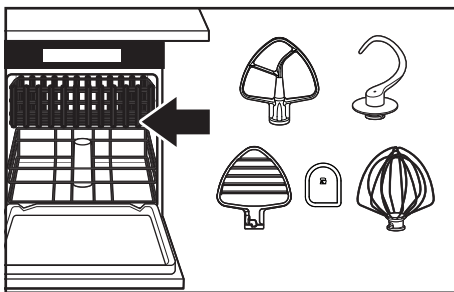
HOITO JA PUHDISTUS

TÄRKEÄÄ: Älä upota yleiskoneen runkoa veteen tai muuhun nesteeseen. Anna laitteen jäähtyä kokonaan ennen kuin asennat tai irrotat osia tai puhdistat laitteen.

1. Irrota yleiskone aina virtalähteestä ennen puhdistamista. Pyyhi yleiskoneen ulkopinta pehmeällä ja kostealla liinalla. Älä käytä kotitalous- tai ammattikäyttöön tarkoitettuja puhdistusaineita. Pyyhi vatkaimen akseli säännöllisesti ja poista kaikki kertyneet jäämät. Älä upota veteen.



2. **Konepesun kestävät osat (vain ylätasolle):** ruostumattomasta teräksestä valmistettu vatkain*, ruostumattomasta teräksestä valmistettu taikinakoukku*, ruostumattomasta teräksestä valmistettu lankavispilä*, ruostumattomasta teräksestä valmistettu taikinasekoitin* ja nailonista valmistettu kaavin** Voit myös puhdistaa ne huolellisesti kuumassa saippuavedessä ja huuhdella ne ennen kuivaamista. Älä säilytä vatkaimia runkoon kiinnitettynä.



HUOMAUTUS: Ruostumattomasta teräksestä valmistetut lisävarusteet ovat konepesun kestäviä.

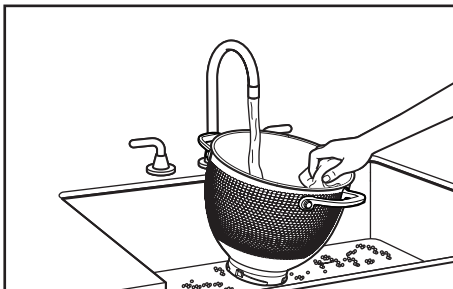
*Saatavana myös valinnaisena lisävarusteena.

**Voidaan käyttää myös kulhon kaavintaan.

KUPARIKULHON PUHDISTAMINEN

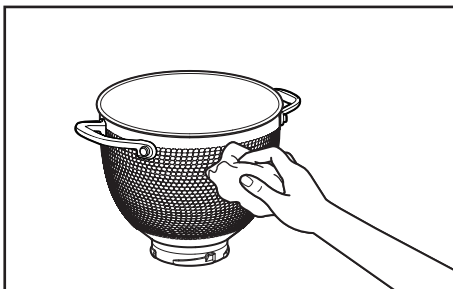
Pese lämpimällä saippuvedellä ennen ensimmäistä käyttökertaa.

- TÄRKEÄÄ:** Älä pese kuparikulhoa astianpesukoneessa. Kuparikulho on pestävä käsin. Puhdista kulho kostealla liinalla ja saippuvedellä. Käytä mietoa saippuaa. Huuhtelee ja kuivaa huolellisesti.



- Kuparikulhon hoito:**

Kuparinen ulkopinta: Kupari on luonnonmateriaali. Väri saattaa vaihdella ajan kuluessa, ja patina vaihtelee kulhoittain. Jos käytät kaupallista kiillotusainetta kuparille, noudata valmistajan ohjeita ja kiillota pehmeällä kuivalla liinalla.



TÄRKEÄÄ:

- Liiallinen hakaus voi vahingoittaa kuparipintaa,
- Vältä voimakkaiden tai hankaavien pesuaineiden käyttöä.
- Älä käytä teräsvillaa tai teräksistä hankaussientä.

VAROITUS

Sähköiskun vaara



Kytke laite maadoitettuun pistorasiaan.

Älä irrota maadoitusnastaa.

Älä käytä sovitinta.

Älä käytä jatkojohtoa.

Näiden ohjeiden noudattamatta jättäminen voi aiheuttaa kuoleman, tulipalon tai sähköiskun.


ONGELMA	RATKAISU
Jos yleiskone kuumenee käytön aikana	Raskaita seoksia tulisi sekoittaa korkeintaan nopeudella 2. Jos kuorma on raskas ja käyttöaika pitkä, yleiskoneen yläosaan ei välttämättä voi koskea. Tämä on normaalia.
Jos yleiskoneesta tulee pistävä hajua	Tämä on yleistä etenkin uusilla sähkömoottoreilla.
Jos vatkein osuu kulhoon	Pysäytä yleiskone. Katso ohje kohdasta "Vatkaimen ja kulhon välinen etäisyys" ja säädä vatkaimen ja kulhon väliä.
Jos yleiskoneesi ei käynnisty, tarkista seuraavat asiat	Onko yleiskone kytketty virtalähteeseen?
Jos yleiskoneesi ei käynnisty, tarkista seuraavat asiat	Onko yleiskoneen virtapiirin sulake toimintakunnossa? Jos virtapiirissä on suojakatkaisin, varmista, että virta on kytketty.
Jos yleiskoneesi ei käynnisty, tarkista seuraavat asiat	Sammuta yleiskone 10–15 minuutin ajaksi ja käynnistä se sitten uudelleen. Jos yleiskone ei vielä käynnisty, anna sen jäähtyä 30 minuutin ajan ennen kuin käynnistät sen uudelleen.
Jos ongelmaa ei saada korjattua	Katso lisätietoja kohdasta "KitchenAid-takuuehdot ("Takuu"). Älä palauta yleiskonetta jälleenmyyjälle, sillä jälleenmyyjällä ei ole huoltopalvelua.

SÄHKÖLAITTEIDEN HÄVITTÄMINEN

PAKKAUSMATERIAALIN HÄVITTÄMINEN

Pakkausmateriaalit ovat kierrätettäviä, ja ne on merkitty kierrätysymbolilla ♻️. Pakkauksen kaikki osat on hävitettävä vastuullisesti ja täysin paikallisten viranomaisten jätehuoltoa koskevien säädösten mukaisesti.

TUOTTEEN KIERRÄTTÄMINEN

- Tämä laite on EU:n ja Yhdistyneen kuningaskunnan sähkö- ja elektroniikkaromua (WEEE) koskevan lainsäädännön mukainen.
- Kun huolehdit tuotteen asianmukaisesta hävittämisestä, ehkäiset osaltasi ympäristö- ja terveyshaittoja, joita tuotteen virheellinen jätekäsittely voisi aiheuttaa.
- Tuotteessa tai sen dokumentaatioissa oleva symboli  on the product or on the accompanying documentation indicates that it should not be treated as domestic waste but must be taken to an appropriate collection centre for the recycling of electrical and electronic equipment. merkitsee, että sitä ei saa käsitellä kotitalousjätteenä vaan se on vietävä asianmukaiseen keräyspisteeseen, jossa kierrätetään sähkö- ja elektroniikkalaitteita.

Lisätietoja tuotteen käsittelystä, talteenotosta ja kierrätyksestä saa kaupungin- tai kunnanvirastosta, paikallisesta jätehuoltoliikkeestä tai liikkeestä, josta tuote ostettiin.

VAATIMUSTENMUKAISUUSLAUSEKE

EUROOPAN UNIONI

Tämän laitteen suunnittelussa, valmistuksessa ja jakelussa on noudatettu seuraavien EY-direktiivien turvallisuusvaatimuksia: pienjännitedirektiivi 2014/35/EU, sähkömagneettista yhteensopivuutta koskeva direktiivi 2014/30/EU, ekologista suunnittelua koskeva direktiivi 2009/125/EC ja RoHS-direktiivi 2011/65/EU sekä niihin tehdyt tarkistukset.

KITCHENAID TAKUUEHDOT (“TAKUU”)

KitchenAid Europa, Inc., jonka osoite on Nijverheidslaan 3, Box 5, 1853 Strombeek-Bever, Belgium (“Takuun antaja”) myöntää loppuasiakkaalle, joka on kuluttaja, seuraavien ehtojen mukaisen Takuun.

Takuu täydentää loppukäyttäjän lakisääteisiä takuuoikeuksia suhteessa tuotteen myyjään eikä rajoita niitä eikä vaikuta niihin, Suomen kuluttajansuojalain mukaisesti (38/1978).

1. TAKUUN LAAJUUS JA EHDOT

- a) Takuun antaja myöntää takuun takuunsaajan tuotteille, jotka on mainittu osassa 1. b) ja jotka kuluttaja on ostanut KitchenAid- Groupiin kuuluvalta myyjältä tai yritykseltä Euroopan talousalueen maassa, Moldovassa, Montenegrossa, Venäjällä, Sveitsissä tai Turkissa.
- b) Takuuaika määräytyy ostetun tuotteen mukaan seuraavasti:
Viiden vuoden täysi takuu ostopäivästä lukien.
 - c) Takuuaika alkaa ostospäivästä eli päivästä, jolloin kuluttaja osti tuotteen KitchenAid-Groupiin kuuluvalta myyjältä tai yritykseltä.
 - d) Takuu kattaa tuotteen virheettömyyden.
 - e) Takuun antaja tarjoaa kuluttajalle tämän Takuun puitteissa seuraavia palveluja takuun antajan valinnan mukaan, jos virhe ilmenee Takuuajan kuluessa:
 - viallisen tuotteen tai tuotteen osan korjaus tai
 - viallisen tuotteen tai tuotteen osan vaihto. Jos tuotetta ei ole enää saatavilla, Takuun antajalla on oikeus vaihtaa tuote arvoltaan vastaavaan tai kalliimpaan.
 - f) Jos kuluttaja haluaa tehdä takuuvaatimuksen, hänen on otettava yhteys maakohtaiseen KitchenAidin asiakaspalvelukeskukseen tai suoraan Takuun antajaan, jonka osoite on KitchenAid Europa, Inc. Nijverheidslaan 3, Box 5, 1853 Strombeek-Bever, Belgium;
sähköpostiosoite: CONSUMERCARE.FI@kitchenaid.eu
puhelin: 00 800 381 040 26
 - g) Takuun antaja vastaa korjauskuluista, kuten varaosista ja virheettömän tuotteen tai tuotteen osan toimituskuluista. Lisäksi Takuun antaja vastaa viallisen tuotteen tai tuotteen osan palautuskuluista, jos Takuun antaja tai maakohtainen KitchenAidasiakaspalvelukeskus on pyytänyt viallisen tuotteen tai tuotteen osan palauttamista.
 - h) Asiakkaan on esitettävä tuotteen ostokuitti tai -lasku voidakseen tehdä takuuvaatimuksen.

2. TAKUUN RAJOITUKSET

- a) Takuu koskee ainoastaan tuotteiden yksityiskäyttöä, ei ammattikäyttöä eikä kaupallista käyttöä.
- b) Takuu ei kata normaalia kulumista, virheellistä käyttöä tai väärinkäyttöä, käyttöohjeiden laiminlyöntiä, tuotteen käyttöä väärällä jännitteellä, asennusta ja käyttöä sovellettavien sähkövaatimusten vastaisesti eikä liiallisen voiman käyttöä (kuten iskuja).
- c) Takuu ei ole voimassa, jos tuotetta on muokattu tai muunnettu esimerkiksi 120 voltin tuotteesta 220–240 voltin tuotteeksi.
- d) Takuuhuollot eivät jatku Takuuajan jälkeen eikä takuuhuollosta ala uusi Takuu aika. Asennettujen varaosien Takuu aika päättyy koko tuotteen Takuuajan päättyessä.

Loppuasiakas voi edelleen esittää kysymyksiä ja pyytää lisätietoja KitchenAid-asiakaspalvelukeskuksista, kun Takuu aika on päättynyt, tai niiden tuotteiden yhteydessä, joita Takuu ei kata. Lisätietoja on myös sivustossamme: www.kitchenaid.eu

TUOTTEEN REKISTERÖINTI

Rekisteröi uusi KitchenAid-laitteesi nyt: <https://www.kitchenaid.fi/asiakaspalveluun/rekisteroi-tuotteesi/>