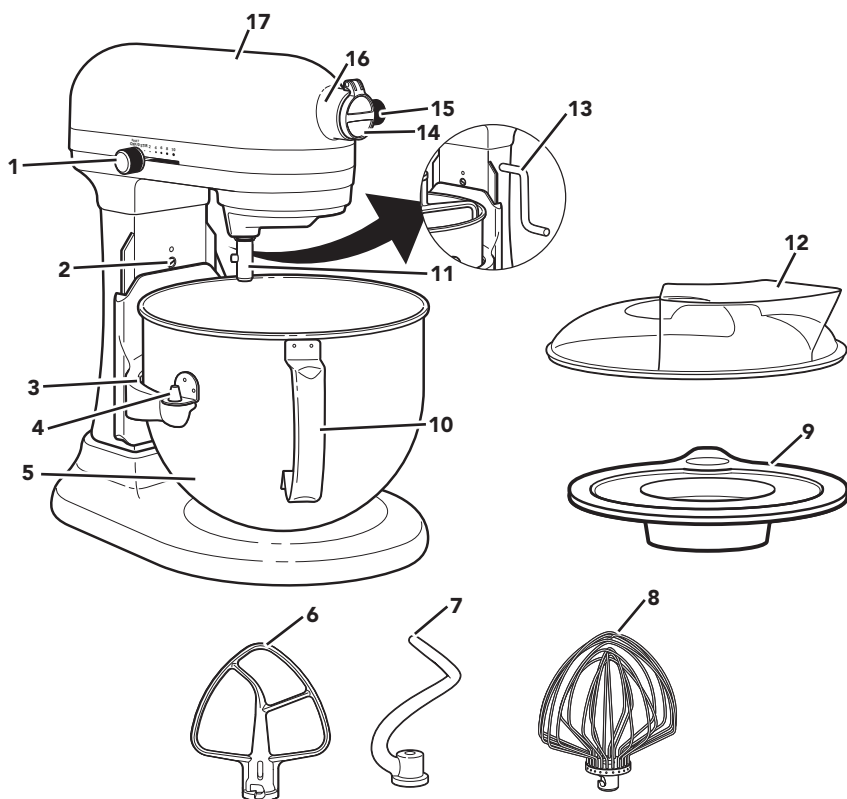




DELAR OCH FUNKTIONER



- | | | | |
|---|------------------------------------|----|------------------------------|
| 1 | Hastighetskontroll | 10 | Handtag |
| 2 | Justeringskruv för blandarens höjd | 11 | Blandaraxel |
| 3 | Skålens stöd | 12 | Stänkskydd** |
| 4 | Styrstift | 13 | Skålens lyftspak |
| 5 | Skål i rostfritt stål* | 14 | Gångjärnsupphängt frontfäste |
| 6 | Flatblandare | 15 | Vred till del |
| 7 | Spiralformad degkrok* | 16 | Fäste till del*** |
| 8 | Ballongvisp | 17 | Motorhuvud |
| 9 | Lock | | |

*Kapacitet och handtagskonstruktion varierar beroende på modell.

**Medföljer endast utvalda modeller. Finns även som tillbehör.

***Se avsnittet "Extra delar".

SVENSK





PRODUKTSÄKERHET

Din och andras säkerhet är mycket viktig.

Vi har lagt in flera säkerhetsföreskrifter i manualen och på din produkt. Läs och följ alla säkerhetsföreskrifter.



Varningssymbolen ser ut så här.

Den uppmärksammar dig på eventuella risker som kan döda eller skada dig och andra.

Alla säkerhetsmeddelanden finns att hitta efter varningssymboler som innehåller antingen ordet "FARA" eller "VARNING". Dessa ord betyder:

 **FARA**

Du kan dödas eller skadas allvarligt om du inte omedelbart följer instruktionerna.

 **VARNING**

Du kan dödas eller skadas allvarligt om du inte följer instruktionerna.

Alla säkerhetsanvisningar kommer att tala om den eventuella risken för dig, tala om hur risken för skada kan minskas och tala om för dig vad som kan hända om instruktionerna inte följs.

VIKTIGA SÄKERHETSFÖRESKRIFTER

Vid användning av elektriska apparater ska alltid grundläggande säkerhetsregler följas bland annat följande:

1. Läs alla instruktioner. Om apparaten används felaktigt kan det leda till personskador.
2. Endast för EU: Den här apparaten får inte användas av barn. Håll apparaten och nätsladden utom räckhåll för barn.
3. Endast för EU: Apparaten kan användas av personer med nedsatt fysisk, sensorisk eller mental kapacitet, och av personer utan erfarenhet och kunskap, om de övervakas eller instrueras om säker användning av apparaten och förstår de faror som kan uppstå. Barn får inte leka med apparaten.
4. Undvik elektriska stötar genom att aldrig lägga köksmaskinen i vatten eller annan vätska.
5. Den här apparaten är inte avsedd att användas av personer (inkl. barn) med reducerad fysisk, känslomässig eller mental förmåga eller bristande erfarenhet och kunskap, såvida de inte fått vägledning eller instruktioner om användningen av apparaten av en person som ansvarar för deras säkerhet.
6. Stäng AV (0) apparaten och koppla sedan loss den från eluttaget när den inte används, före montering eller demontering av delar och före rengöring. Koppla loss den genom att ta tag i stickkontakten och dra ut den ur eluttaget. Dra aldrig i själva nätsladden.
7. Undvik kontakt med rörliga delar. Se till att händer, hår och kläder samt degskrapor och andra redskap inte kommer i närheten av blandaren när den är igång för att minska risken för personskador och/eller skador på köksmaskinen.





PRODUKTSÄKERHET

8. Använd inte en apparat med en skadad nätsladd eller stickkontakt, eller som det uppstått tekniskt fel på, eller efter att den har tappats på marken eller på något annat sätt skadats. Lämna in apparaten till närmaste auktoriserade servicecenter för undersökning och reparation eller elektrisk eller mekanisk justering.
9. Användning av delar som inte rekommenderas eller säljs av KitchenAid kan leda till brand, elektriska stötar eller personskador.
10. Använd inte köksmaskinen utomhus.
11. Låt inte sladden hänga över en bordskant eller liknande.
12. Ta bort flatblandaren, ballongvispen eller degkroken från köksmaskinen innan du diskar.
13. Se till att barn inte leker med apparaten.
14. Om nätsladden är skadad måste den bytas ut av tillverkaren, dennes serviceagent eller annan kvalificerad person för att undvika fara.
15. Lämna aldrig produkten obevakad när den är i drift.
16. För att undvika att produkten skadas ska du inte använda köksmaskinens skålar i områden med hög värme, till exempel i en ugn, mikrovågsugn eller på en spis.
17. I avsnittet "Skötsel och rengöring" finns instruktioner för hur du rengör ytor som varit i kontakt med livsmedel.
18. Den här apparaten är avsedd att användas i hushåll och liknande tillämpningar, till exempel:
 - i personalkök i affärer, på kontor eller i andra arbetsmiljöer
 - på bondgårdar
 - på hotell eller motell och i andra typer av bostadsmiljöer, eller
 - i miljöer av bed and breakfast-typ.

SPARA DE HÄR INSTRUKTIONERNA






PRODUKTSÄKERHET

KRAV PÅ ELEKTRISK UTRUSTNING

⚠ VARNING



Risk för elektriska stötar

Använd jordade eluttag.

Ta inte bort jordningen.

Använd inte en adapter.

Använd inte förlängningssladd.

**Om inte dessa anvisningar följs
kan detta ge upphov till dödsfall,
brand eller elektriska stötar.**

Spänning: 220–240 volt

Frekvens: 50–60 Hz

Effekt: 315 W för modellen 5KPM5
500 W för modellerna
5KSM7580X, 5KSM7591X

Obs! Köksmaskinens märkeffekt
är tryckt på trimbandet eller på
serienummerplåten.

Använd inte en förlängningskabel. Om
nätkabeln är för kort kan du anlita en
kvalificerad elektriker eller servicetekniker
som installerar ett eluttag nära apparaten.


Den maximala märkeffekten är baserad
på delen med högst belastning (effekt).
Andra rekommenderade delar kan dra
betydligt mindre ström.

AVFALLSHANTERING AV ELEKTRISK UTRUSTNING

Kassering av produkten

- Den här produkten är märkt enligt EG-direktivet 2012/19/EU rörande avfall från elektrisk och elektronisk utrustning (Waste Electrical and Electronic Equipment, WEEE).
- Genom att slänga den här produkten på ett korrekt sätt bidrar du till att värna om miljö och hälsa.



- Om symbolen  finns på produkten eller i den medföljande dokumentationen får den inte slängas i hushållssoporna utan måste lämnas till återvinningsstationen och sorteras som elskrot.

Mer detaljerad information om hantering, återvinning och återanvändning av den här produkten kan du få från lokala myndigheter, avfallsentreprenören eller från butiken där du köpte produkten.

FÖRSÄKRAN OM ÖVERENSSTÄMMELSE

Den här apparaten har utformats, konstruerats och distribuerats i enlighet med säkerhetskraven i EG-direktiven 2014/35/EU, 2014/30/EU, 2009/125/EG och 2011/65/EU (RoHS-direktivet).

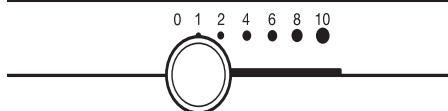




KOM IGÅNG

GUIDE TILL HASTIGHETSKONTROLLEN

Alla hastigheter har en funktion som automatiskt startar köksmaskinen i en lägre hastighet för att undvika att ingredienserna stänker ut och "mjölpuffar" vid start, och sedan ökar den snabbt till vald hastighet för optimal prestanda.



Hastighet	Används för	Tillbehör	Beskrivning
1	Omrörning	Flatblandare	För långsam omrörning, blandning, mosning och i första början med alla blandningar. Använd den här hastigheten när du tillsätter mjöl och torra ingredienser i smet eller när du tillsätter vätskor till torra ingredienser. Använd inte hastighet 1 för att blanda eller knåda jäsdegare.
2	Långsam blandning Knådning	Flatblandare och spiralformad degkrok	Använd den här hastigheten för att blanda långsamt, mosa eller röra om något snabbare. Använd för att blanda och knåda jäsdegare, tjockare smet och karameller, mosa potatis eller andra grönsaker, fördela matfett i mjöl eller blanda tunnare smet som gärna skvätter.
4	Blanda Knåda	Flatblandare och ballongvisp	Använd den här hastigheten vid blandning av halvtjock smet, t.ex. kaksmet. Använd för att blanda socker och matfett samt för att tillsätta socker i äggvitor för att göra maräng. Medelhastighet för kaksmet.
6	Knåda Göra krämer	Flatblandare och ballongvisp	Använd vid medelsnabb vispning (kräm) eller vispning. Används för tårtsmet, munkar och annan smet. Hög hastighet för kaksmet.
8–10	Snabbknådning Vispning Snabbvispning	Ballongvisp	Använd för att vispa grädde, äggvitor eller glasyr och frosting. Använd den här hastigheten för att vispa mindre mängder av grädde eller äggvita eller för att vispa potatismos.

Obs! Använd inte hastighet 2 för att blanda eller knåda jäsdegare. Om du använder någon annan hastighet kan det uppstå problem med köksmaskinen. Degkroken knådar effektivt de flesta jäsdegare på 4 minuter.

TILLBEHÖRSGUIDE

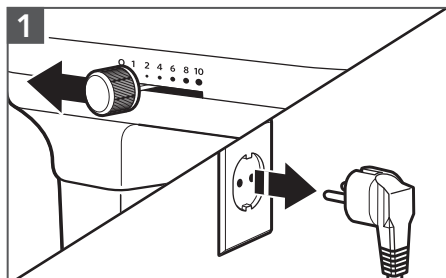
Tillbehör	Använd för att blanda	Beskrivning
Flatblandare*	Normala till tyngre blandningar	Kakor, krämig glasyr, karameller, kakor, biskvier, pajdeg, köttfärslimpa, potatismos.
Spiralformad degkrok*	Blanda och knåda jäsdegare	Bröd, frallor, kaffebröd.
Ballongvisp	Blandningar som behöver få in luft	Ägg, äggvitor, tung grädde, kokt glasyr, sockerkakor, majonnäs, en del karameller.

*Medföljer endast utvalda modeller. Finns även som tillbehör.

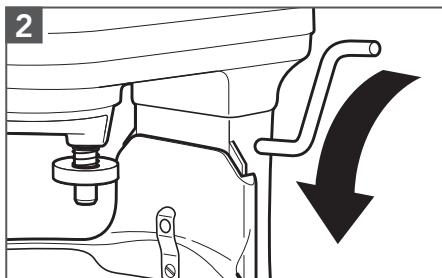




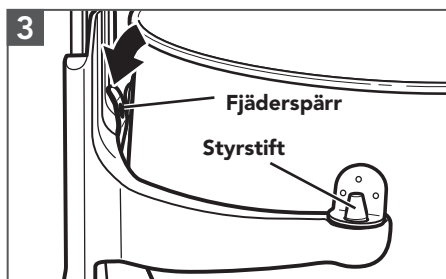
PRODUKTMONTERING



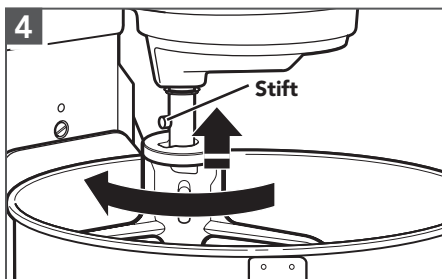
1 Sätt köksmaskinen i läget OFF (0) och dra ut kontakten.



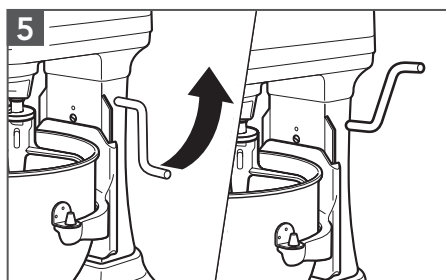
2 Placera skålens lyftspak i nedfällt läge.



3 Så här fäster du skålen: Placera skålens lyftspak i nedfällt läge. Montera skålens stöd över styrstiftet. Tryck ned skålens baksida tills skålens stift fäster med ett snäpp i fjäderspärr.



4 Så här monterar du tillbehöret: Skjut på flatblandaren på blandaraxeln och tryck uppåt så långt som möjligt. Vrid blandaren åt höger och haka fast blandaren över stiftet på axeln.



5 Vrid spaken till läget rakt upp. Vid blandning måste skålen alltid vara i upphöjt, låst läge.

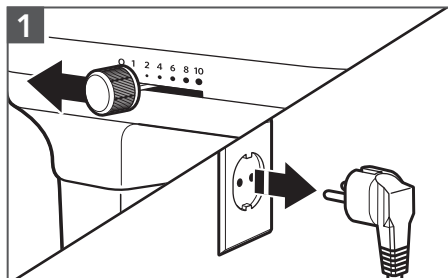




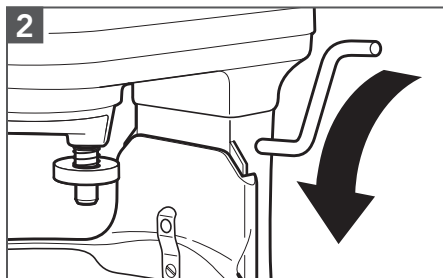
PRODUKTANVÄNDNING

FRITT UTRYMME MELLAN BLANDARE OCH SKÅL

Din köksmaskin justeras på fabriken så att flatblandaren precis går fri från skålens botten. Om flatblandaren av någon anledning slår i skålens botten eller är för långt bort från skålen kan du enkelt korrigera det fria utrymmet.



1 Stäng av köksmaskinen, "0" (Off), och dra ut kontakten.



2 Placera skålens lyftspak i nedfällt läge.



3 Justera så att flatblandaren precis går fri från botten yta i upplyft läge. Det gör du genom att vrida skruven moturs för att höja skålen och medurs för att sänka skålen. Det behövs bara ett litet varv: Skruven (A) roterar inte mer än 1/4 varv (90 grader) i någon riktning. (Hela intervallet för justeringen är 1/2 varv, eller 180 grader.)

Obs! När flatblandaren är korrekt justerad slår den inte mot botten eller sidan av skålen. Om flatblandaren eller ballongvispen är så nära att den slår i skålens botten kan det slita på flatblandaren eller vispen.



PRODUKTANVÄNDNING

ANVÄNDA HASTIGHETSKONTROLLEN

! VARNING



Risk för elektriska stötar

Använd jordade eluttag.

Ta inte bort jordningen.

Använd inte en adapter.

Använd inte förlängningssladd.

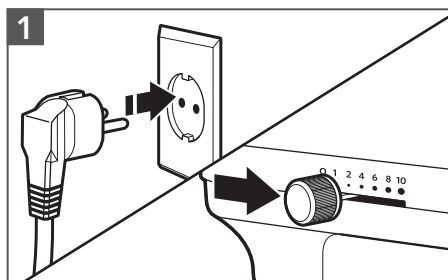
Om inte dessa anvisningar följs kan detta ge upphov till dödsfall, brand eller elektriska stötar.

! VARNING

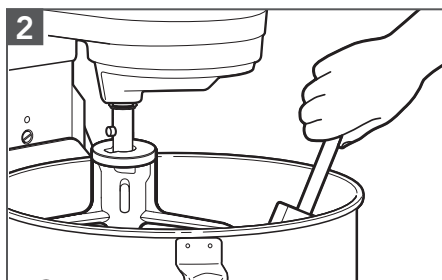
Risk för personskada

Dra ur köksmaskinens sladd innan visparna berörs.

Annars finns risk för brutna ben, skärsår eller blåmärken.



1
Anslut köksmaskinen till ett jordat uttag. Börja med en lägre hastighet för att undvika stänk och öka den gradvis. Se "Guide till hastighetskontrollen".



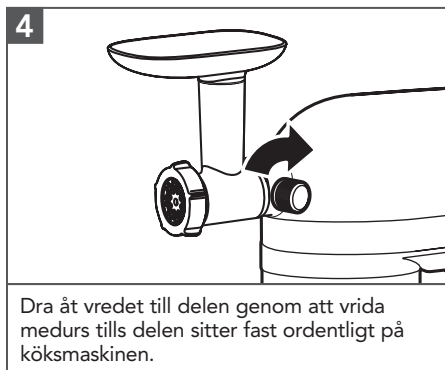
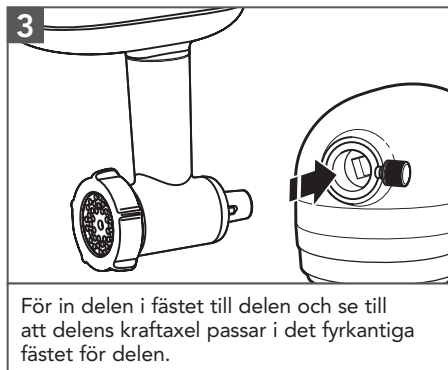
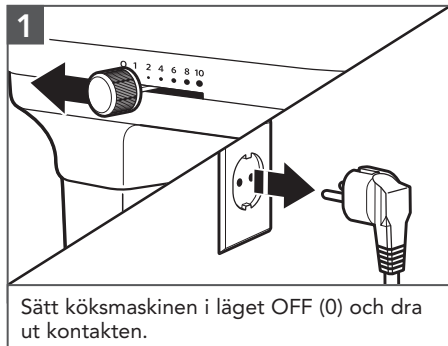
2
Skrapa inte skålen när du använder den. Vanligtvis räcker det att skrapa skålen en eller två gånger under blandning.



PRODUKTANVÄNDNING

EXTRA DELAR

KitchenAid erbjuder ett brett utbud av extra delar, t.ex. grönsakssvarv, pastaskärare eller köttkvarn, som kan monteras på köksmaskinens kraftaxel.



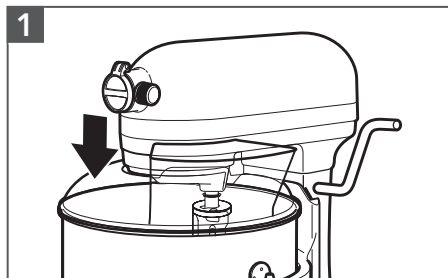
Obs! Mer information finns i bruks- och skötselanvisningarna för respektive del.



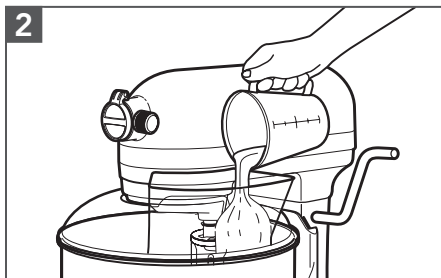
PRODUKTANVÄNDNING

ANVÄNDA STÄNKSKYDDET

Använd stänkskyddet* för att undvika att ingredienser stänker ut ur skålen när du blandar, och för att enkelt hålla ingredienser i skålen när du blandar.



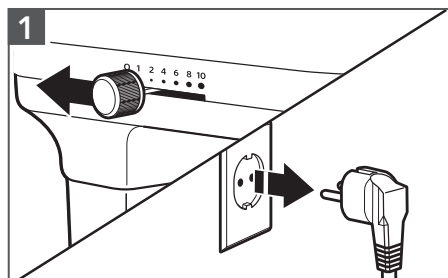
1 Skjut du på stänkskyddet* från framsidan av köksmaskinen över skålen. Den nedre kanten på stänkskyddet* passar inuti skålen.



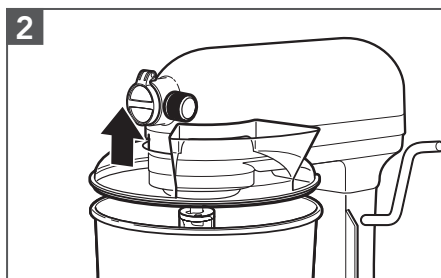
2 Häll ingredienserna i skålen genom hållhjälpmedlet.

*Medföljer endast utvalda modeller. Finns även som tillbehör.

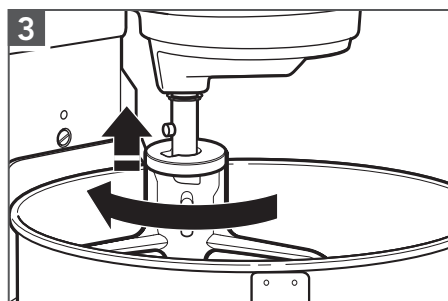
DEMONTERA PRODUKTEN



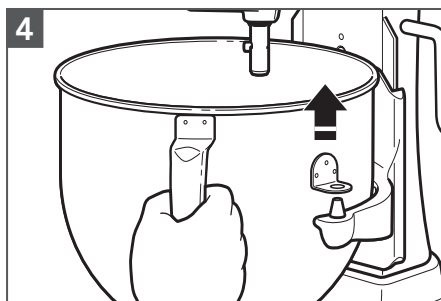
1 Sätt köksmaskinen i läget OFF (0) och dra ut kontakten.



2 Ta bort stänkskyddet*: Lyft upp den främre delen av stänkskyddet* från skålens kant. Dra bort från köksmaskinen.



3 Ta bort tillbehöret: Tryck tillbehöret uppåt och vrid åt vänster. Dra ned tillbehöret från blandaraxeln.



4 För att ta bort skålen: Placera skålens lyftspak i nedfällt läge. Ta tag i skålens handtag och lyft rakt upp och bort från styrstiftet.

*Medföljer endast utvalda modeller. Finns även som tillbehör.

SKÖTSEL OCH RENGÖRING

⚠ VARNING

Risk för elektriska stötar



Koppla till ett jordat uttag.

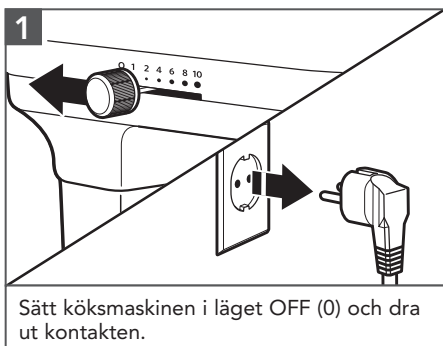
Avlägsna inte jordstiftet.

Använd inte en adapter.

Använd inte förlängningssladd.

Om inte dessa anvisningar följs kan detta ge upphov till dödsfall, brand eller elektriska stötar.

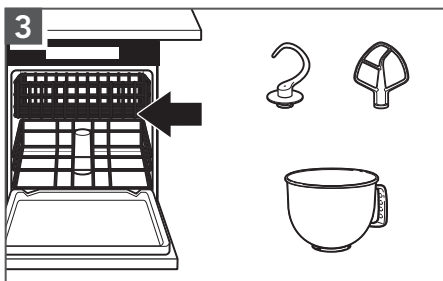
VIKTIGT! Sänk inte ned köksmaskinen i vatten eller andra vätskor.



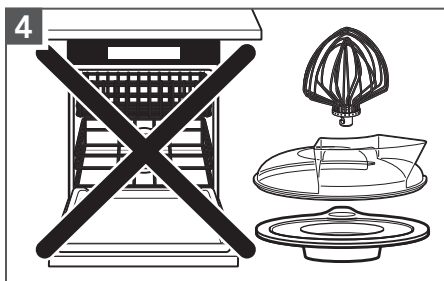
1 Sätt köksmaskinen i läget OFF (0) och dra ut kontakten.



2 Torka av köksmaskinen med en mjuk, fuktig trasa.



3 Den spiralformade degkroken, flatblandaren och skålen i rostfritt stål kan diskas i diskmaskin, eller rengöras noggrant i varmt vatten med diskmedel, och ska sedan sköljas helt före torkning. Förvara inte vispar på blandaraxeln.




4 **VIKTIGT!** Ballongvispen, stänkskyddet och locket tål inte maskindisk. Rengör dem noggrant i varmt vatten med diskmedel och skölj helt före torkning. Förvara inte ballongvispen på blandaraxeln.

*Medföljer endast utvalda modeller. Finns även som tillbehör.

SVENSK

FELSÖKNINGSGUIDE



⚠ VARNING

Risk för elektriska stötar

- Koppla till ett jordat uttag.**
- Avlägsna inte jordstiftet.**
- Använd inte en adapter.**
- Använd inte förlängningssladd.**

Om inte dessa anvisningar följs kan detta ge upphov till dödsfall, brand eller elektriska stötar.

Problem	Lösning
Köksmaskin kan bli varm under användning:	Vid tung belastning med förlängd blandningstid, är det möjligt att det inte är bekvämt att vidröra den övre delen av köksmaskinen. Detta är normalt.
Om köksmaskinen stannar på grund av överbelastning:	Vrid hastighetskontrollen till Off (0). Efter några minuter återställs köksmaskinen automatiskt. Skjut hastighetskontrollen till önskad hastighet och fortsätt blanda.
Köksmaskinen kan avge en kraftig lukt, särskilt när den är ny:	Detta är vanligt med elmotorer.
Om flatblandaren slår i skålen:	Stoppa köksmaskinen. Se avsnittet "Produktmontering".
Om hastighetskontrollen inte rör sig mjukt eller lätt:	För att enkelt kunna flytta hastighetskontrollsspaken, lyft den något uppåt när du rör den över inställningarna i endera riktning.
Om din köksmaskin inte fungerar, ska du kontrollera följande:	Är köksmaskinen inkopplad?
	Fungerar säkringen i kretsen till köksmaskinen? Om du har en strömbrytardosa, se då till att kretsen är stängd.
	Stäng av köksmaskinen i 10–15 sekunder och slå sedan på den igen. Om köksmaskinen fortfarande inte startar låter du den svalna i 30 minuter innan du slår på den igen.
Om du inte kan lösa problemet:	Se avsnittet "Garantivillkor för KitchenAid ("garanti")". Lämna inte in köksmaskinen till återförsäljaren. De tillhandahåller inte service.



GARANTIVILLKOR FÖR KITCHENAID ("GARANTI")

KitchenAid Europa, Inc., Nijverheidslaan 3, Box 5, 1853 Stromik-Bever, Belgien ("garantiutfärdare") beviljar slutkunden, som är konsument, en garanti i enlighet med följande villkor.

Garantin gäller utöver och påverkar inte slutanvändarens lagstadgade garantirättigheter gentemot återförsäljaren av produkten. I korthet gäller Konsumentköpslagen (1990:932) som anger att produkter vid leverans måste vara ändamålsenliga, lämpligt förpackade och av tillfredsställande kvalitet enligt beskrivning. Dina juridiska rättigheter berättigar dig till följande om produkten har några defekter och anses vara felaktig (dvs. inte i enlighet med vad som beskrivs ovan vid tidpunkten för leveransen):

- Upp till sex månader: Eventuella defekter som uppstår inom sex månader antas i allmänhet ha funnits vid leveranstillfället och i de flesta fall har du rätt att få din produkt reparerad, levererad på nytt eller få ersättning för reparation eller upphävande av köpet. Du kan också ha rätt att hålla inne betalningen eller få skadestånd.

- Upp till tre år: När ett fel uppstår måste du meddela säljaren om detta inom rimlig tid och visa att felet fanns när produkten levererades (därför följer att produkten var felaktig). Då har du i de flesta fall rätt att få produkten reparerad, levererad eller få ersättning för reparation eller upphävande av köpet. Du kan också ha rätt att hålla inne betalningen eller få skadestånd.

Dessa rättigheter gäller med vissa undantag. Mer information finns på Konsumentverkets webbplats www.konsumentverket.se eller på 0771-42 33 00.

1) OMFATTNING OCH VILLKOR FÖR GARANTI

a) Garantiutfärdaren beviljar garanti för de produkter som nämns i avsnitt 1.b) som en konsument har köpt från en återförsäljare eller ett företag i KitchenAid Group inom länderna i Europeiska ekonomiska samarbetsområdet, Moldavien, Montenegro, Ryssland, Schweiz eller Turkiet.

b) Garantitiden beror på vilken produkt som köpts och är följande:

5KPM5 5KSM7591X Två års fullständig garanti räknat från inköpsdatum.

5KSM7580X Fem års fullständig garanti räknat från inköpsdatum.

c) Garantiperioden inleds på inköpsdatum, dvs. det datum då en kund köpte produkten från en återförsäljare eller ett företag i KitchenAid-Group.

d) Garantin omfattar produkt utan defekter.

e) Garantiutfärdaren ska tillhandahålla följande tjänster till kunden enligt denna garanti, enligt garantiutfärdarens gottfinnande, om en defekt uppstår under garantiperioden:

- Reparation av den defekta produkten eller produktdelen, eller

- utbyte av den defekta produkten eller produktdelen. Om en produkt inte längre är tillgänglig har garantiutfärdaren rätt att byta ut produkten mot en produkt med samma eller högre värde.

f) Om kunden vill göra anspråk enligt garantin måste kunden kontakta den landsspecifika kundtjänsten för KitchenAid eller garantiutfärdaren direkt på KitchenAid Europa, Inc. Nijverheidslaan 3, Box 5, 1853 Strobeeek-Bever, Belgien, e-postadress: CONSUMERCARE.SE@kitchenaid.eu/ telefonnummer: **00 800 381 040 26**





GARANTIVILLKOR FÖR KITCHENAID ("GARANTI")

g) Kostnaderna för reparation, inklusive reservdelar samt portokostnader för leverans av en felfri produkt eller produktdel ska betalas av garantiutfärdaren. Garantiutfärdaren ska också betala portokostnaderna för retur av den defekta produkten eller produktdelen om den defekta produkten om garantiutfärdaren eller den landsspecifika kundtjänsten för KitchenAid begär att den defekta produkten eller produktdelen returneras. Kunden ska dock betala kostnader för lämplig förpackning för retur av den defekta produkten eller produktdelen.

h) För att kunna göra anspråk enligt garantin måste kunden visa upp kvitto eller faktura för inköp av produkten.

2) BEGRÄNSNINGAR AV GARANTIN

a) Garantin gäller endast produkter som används för privat bruk och inte för yrkesmässiga eller kommersiella ändamål.

b) Garantin gäller inte vid normalt slitage, felaktig eller olämplig användning, underlåtenhet att följa anvisningarna för användning, användning av produkten vid fel elektrisk spänning, installation och drift i strid med gällande elektriska föreskrifter och hårdhänt hantering (t.ex. slag).

c) Garantin gäller inte om produkten har modifierats eller konverterats, t.ex. konvertering av 120 V-produkter till 220–240 V-produkter.

d) Tillhandahållandet av garantitjänster förlänger inte garantiperioden och initierar inte heller början på en ny garantiperiod. Garantiperioden för installerade reservdelar upphör samtidigt som garantiperioden för hela produkten.

Efter att garantiperioden löpt ut eller för produkter där garantin inte gäller är har slutkunden fortfarande tillgång till kundtjänst för KitchenAid vid frågor och för information. Mer information finns även på vår webbplats: www.kitchenaid.eu

PRODUKTREGISTRERING

Registrera din nya KitchenAid-apparat nu: <http://www.kitchenaid.eu/register>

©2020 Alla rättigheter förbehålls.

KITCHENAID och köksmaskinens design är varumärkesskyddade i USA och på andra ställen.

