

KitchenAid

FOOD CHOPPER 5KFC0516 OWNER'S MANUAL

EN	Owner's Manual	2
DE	Bedienungsanleitung	11
FR	Le manuel d'utilisation	21
IT	Manuale del proprietario	32
NL	Gebruikershandleiding	40
ES	El manual del propietario	48
PT	Manual do proprietário	56
EL	Εγχειρίδιο Κατοχού	65
SV	Användarhandbok	74
NO	Brukerhåndbok	82
FI	Omistajan Opas	90
DA	Brugervejledning	98
IS	Notandahandbók	106
PL	Instrukcja Obsługi	114
CS	Uživatelská Příručka	123
TR	Kullanıcı Kilavuzu	131
UA	Посібник з експлуатації	139
AR	دليل المالك	1

SEGURIDAD DEL PRODUCTO

Su seguridad y la seguridad de los demás es muy importante.

En este manual y en el mismo aparato encontrará muchos mensajes de seguridad importantes. Lea y obedezca siempre todos los mensajes de seguridad.



Este es el símbolo de alerta de seguridad.

Este símbolo le avisa de los peligros potenciales que pueden matarle o herirle a usted y a los demás.

Todos los mensajes de seguridad irán acompañados del símbolo de alerta y la palabra "PELIGRO" o "ADVERTENCIA". Estas palabras significan:

⚠ PELIGRO

Puede fallecer o herirse de gravedad si no sigue las instrucciones de inmediato.

⚠ ADVERTENCIA

Puede fallecer o herirse de gravedad si no sigue las instrucciones.

Todos los mensajes de seguridad le indicarán cuáles son los peligros potenciales, cómo reducir la probabilidad de lesiones y qué puede pasar si no sigue las instrucciones.

MEDIDAS DE SEGURIDAD IMPORTANTES

Cuando se utilizan aparatos eléctricos, se deben tomar en todo momento una serie de precauciones de seguridad básicas, entre las que se incluyen las siguientes:

1. Lea todas las instrucciones. El uso indebido del aparato puede provocar lesiones personales.
2. Para evitar el riesgo de descargas eléctricas, no sumerja el aparato en agua ni en ningún otro líquido.
3. Este aparato no se ha diseñado para que lo utilicen personas (incluidos niños) con discapacidad física, sensorial o mental, o con falta de experiencia o de conocimientos, a menos que estén supervisados o reciban instrucciones adecuadas sobre la utilización del aparato por una persona responsable de su seguridad.
4. Solo Unión Europea: Los niños no deben utilizar este aparato. Mantenga el aparato y su cable fuera del alcance de los niños.

SEGURIDAD DEL PRODUCTO (CONTINUACIÓN)

5. Solo Unión Europea: Los aparatos pueden ser utilizados por personas con discapacidad física, sensorial o mental reducida o con falta de experiencia y de conocimientos, siempre que estén supervisados o reciban instrucciones adecuadas sobre la utilización del aparato de forma segura y que entiendan los peligros que conlleva. No permita que los niños jueguen con el aparato.
6. Los niños deben estar supervisados para que no jueguen con el aparato.
7. Apague el aparato y desenchúfelo de la toma de corriente cuando no se esté utilizando antes de montar o desmontar las piezas y de limpiarlo. Para desenchufarlo, agarre el enchufe y tire de la toma de corriente. No tire nunca del cable de alimentación.
8. Evite el contacto con las piezas móviles.
9. No deje nunca el aparato sin supervisión durante su funcionamiento.
10. No utilice el aparato si el cable o el enchufe están dañados, si no funciona correctamente o si se ha caído o presenta algún daño. Devuelva el aparato al centro de servicio técnico autorizado más cercano para que lo examinen o reparen, o realicen los ajustes eléctricos o mecánicos pertinentes.
11. El uso de accesorios no recomendados o no vendidos por KitchenAid puede provocar incendios, descargas eléctricas o lesiones.
12. No utilice el aparato al aire libre.
13. No deje que el cable cuelgue de la mesa o la encimera.
14. Mantenga las manos y otros utensilios alejados de la cuchilla mientras pica los alimentos para reducir el riesgo de lesiones graves a las personas o al aparato. Puede utilizarse un raspador, pero únicamente cuando el aparato no esté en funcionamiento.
15. Si se daña el cable eléctrico, deberá sustituirlo KitchenAid, su agente de servicios o una persona cualificada para evitar peligros.
16. Las cuchillas son afiladas. Extreme el cuidado cuando manipule cuchillas muy afiladas, cuando vacíe el recipiente y durante las tareas de limpieza.

SEGURIDAD DEL PRODUCTO (CONTINUACIÓN)

17. Para reducir el riesgo de lesiones, no coloque nunca la cuchilla en la base sin fijar primero el recipiente correctamente en su lugar.
18. Asegúrese de que la tapa esté bien fijada antes de utilizar la picadora de alimentos.
19. No intente anular el mecanismo de bloqueo de la tapa.
20. Deje que el aparato se enfríe completamente antes de colocar o retirar componentes y antes de limpiarlo.
21. Consulte la sección "Cuidado y limpieza" para obtener instrucciones sobre la limpieza de las superficies que están en contacto con los alimentos.
22. Este aparato ha sido diseñado para aplicaciones domésticas y similares como, por ejemplo:
 - Zonas de cocina en tiendas, oficinas y otros entornos laborales
 - Granjas
 - Por clientes de hoteles, moteles y entornos residenciales de otro tipo
 - Hostales en los que se ofrecen desayunos
23. Tenga cuidado si se vierte líquido caliente en la picadora de alimentos inalámbrica, ya que podría salir despedido del aparato debido a un sobrecalentamiento repentino.

GUARDE ESTAS INSTRUCCIONES

Para obtener información completa sobre el producto, instrucciones y vídeos, incluida la información de la garantía, visite www.KitchenAid.eu. Esto puede ahorrarle el coste de una llamada al servicio técnico. Para recibir una copia impresa gratuita de la información en línea, llame al **00 800 381 040 26**.

REQUISITOS ELÉCTRICOS

Voltios: 220-240 voltios

Frecuencia: 50-60 Hz

NOTA: Si el enchufe no encaja en la toma de corriente, póngase en contacto con un electricista cualificado. No modifique el enchufe de ninguna manera.

No utilice un cable alargador. Si el cable de alimentación es demasiado corto, llame a un electricista o a un técnico cualificado para que instale una toma de corriente cerca del aparato.

Se debe utilizar un cable de alimentación corto (o un cable de alimentación extraíble) para reducir el riesgo de enredarse o tropezar con un cable más largo.

TABLA DE RECOMENDACIONES DEL BATIDOR DE VARILLAS

El batidor de varillas se puede usar para batir huevos, levantar claras a punto de nieve, montar nata, hacer mayonesa, etc. Utilice el recipiente para líquidos y el pico vertedor para preparar fácilmente mayonesa o aderezos.

ALIMENTOS SUGERIDOS	CANTIDAD	TIEMPO DE PROCESAMIENTO	AJUSTE
Huevos y claras de huevo	Hasta 420 ml (1,5 tazas)	70 segundos	Velocidad 1
Nata para montar	Hasta 240 ml (1 taza)	30 segundos	Velocidad 2
Emulsiones (mayonesa, alioli, aderezo de ensalada)	Hasta 350 ml (1,5 tazas)	70 segundos	

TABLA DE RECOMENDACIONES DE LA CUCHILLA MULTIUSOS

Utilice la cuchilla multiuso para triturar frutos secos, frutas y verduras crudas, así como para picar perejil, cebollino o ajo y facilitar la preparación de sus recetas favoritas. Permite pasar a puré frutas y verduras cocinadas para preparar comida para bebés, o utilizarlos como base de sopas o salsas. También es útil para hacer pan rallado o picar carne cruda.

NOTA: Para obtener los mejores resultados, los alimentos de mayor tamaño deben cortarse en dados de aproximadamente 2,5 cm antes de procesarlos. Este paso también permite procesar más cantidad de alimento a la vez.

IMPORTANTE: No use la picadora de alimentos para moler granos de café o especias duras, como la nuez moscada, ya que podría dañarla.

ALIMENTOS SUGERIDOS	CANTIDAD	TIEMPO DE PROCESAMIENTO	AJUSTE
Frutas y verduras frescas	Hasta 350 g (3 tazas)	45 segundos	Velocidad 2
Frutas y verduras cocidas	Hasta 500 g (2,5 tazas)	30 segundos	
Carne	Hasta 217 g (0,5 libras) a la vez		
Hierbas y especias	Hasta 250 g (4 tazas)	25 segundos	
Pan, galletas o galletitas saladas	Hasta 400 g (4 tazas)	20 segundos	
Frutos secos	Hasta 400 g (2,5 tazas)	30 segundos	

SUGERENCIA: Para obtener una mejor consistencia o cortar los alimentos en trozos grandes, utilice la función de impulsos.

MONTAJE DEL PRODUCTO

PREPARACIÓN DE LA PICADORA DE ALIMENTOS PARA SU USO

Antes de utilizarlo por primera vez

Antes de utilizar la picadora de alimentos por primera vez, lave el recipiente de trabajo, la tapa, el batidor de varillas y la cuchilla con agua caliente y detergente. El recipiente de trabajo, la tapa y la cuchilla también se pueden lavar en el compartimento superior de un lavavajillas.

Para un almacenaje cómodo, vuelva a montar la picadora de alimentos después de limpiarla.

MONTAJE Y FUNCIONAMIENTO DE LA PICADORA DE ALIMENTOS

IMPORTANTE: Asegúrese de que la picadora de alimentos está desenchufada antes de montarla.

1. Comience con el asa del recipiente de trabajo orientada hacia delante sobre la base. Gire el asa 90° hacia la izquierda para fijarlo en su sitio. Si se ha montado correctamente, el asa estará orientada hacia el lado derecho.
2. Coloque el adaptador de transmisión sobre el eje del centro del recipiente de trabajo y, a continuación, gírelo y presiónelo hasta que descansa en la parte inferior del recipiente de trabajo.
3. Si se va a usar la cuchilla, colóquela sobre el adaptador de transmisión y, a continuación, gírela y presiónela hasta que descansa en la parte inferior del recipiente de trabajo. Para usar el batidor, consulte la sección "Uso del accesorio para batir".

NOTA: No intente instalar más de un accesorio a la vez. La picadora de alimentos funciona con la cuchilla o con el accesorio para batir, pero no con ambos a la vez.

4. Coloque los ingredientes que se van a procesar dentro del recipiente de trabajo. Para obtener una consistencia uniforme de los alimentos procesados, corte las frutas, verduras y carnes en trozos de 2,5 cm.

IMPORTANTE: No use la picadora de alimentos para moler granos de café o especias duras, como la nuez moscada, ya que podría dañarla.

5. Coloque la tapa en el recipiente de trabajo con el asa orientada hacia delante. Gire la tapa hacia la izquierda hasta que encaje en su sitio. La tapa encajará con un clic cuando esté bien colocada.

NOTA: El recipiente de trabajo y la tapa deben estar bien fijados en su lugar, de lo contrario, la picadora de alimentos no funcionará.

6. Deslice la palanca de selección de velocidad hasta el ajuste deseado. Pulse el botón de impulsos/encendido para iniciar la picadora de alimentos.
7. Para obtener un corte grueso, pulse y suelte rápidamente el botón de impulsos/encendido hasta obtener los resultados deseados.

USO DEL PRODUCTO

USO DEL ACCESORIO PARA BATIR

1. Coloque el accesorio para batir sobre el adaptador de transmisión y, a continuación, gírelo y presiónelo hasta que descansa en la parte inferior del recipiente de trabajo.
2. Coloque los ingredientes que se van a procesar dentro del recipiente de trabajo.
3. Coloque la tapa en el recipiente de trabajo con el asa orientada hacia delante. Gire la tapa hacia la izquierda hasta que encaje en su sitio. La tapa encajará con un clic cuando esté bien colocada.
4. Deslice la palanca de selección de velocidad hasta el ajuste deseado. Mantenga pulsado el botón de impulsos/encendido para iniciar la picadora de alimentos.

USO DEL PRODUCTO (CONTINUACIÓN)

USO DEL RECIPIENTE PARA LÍQUIDOS Y EL PICO VERTEDOR

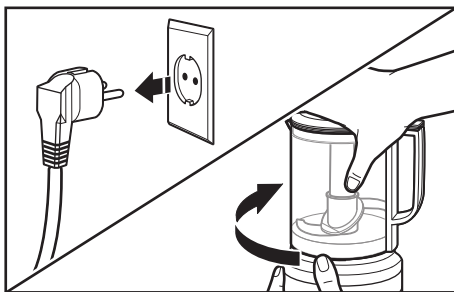
Utilice el recipiente para líquidos para añadir ingredientes líquidos cómodamente mientras procesa aderezos, mayonesas, emulsiones, salsas y mucho más. Utilice el pico vertedor para servir más fácilmente.

1. Coloque los ingredientes que se van a procesar dentro del recipiente de trabajo.
2. Coloque la tapa en el recipiente de trabajo con el asa orientada hacia delante. Gire la tapa hacia la izquierda hasta que encaje en su sitio. La tapa encajará con un clic cuando esté bien colocada.
3. Pulse rápidamente el botón de impulsos/encendido para mover los ingredientes en el recipiente de trabajo.
4. Vierta lentamente los líquidos, como el aceite, en el recipiente para líquidos. El líquido se mezclará completamente con los ingredientes a medida que estos giran dentro del recipiente de trabajo.
5. Una vez finalizado el procesamiento, quite la tapa y la cuchilla para utilizar el pico vertedor.

DESMONTAJE DEL PRODUCTO

DESMONTAJE DE LA PICADORA DE ALIMENTOS

1. Asegúrese de que la picadora de alimentos está desenchufada. Sujete la tapa como se muestra y gírela en el sentido de las agujas del reloj para desbloquearla. A continuación, levante la tapa del recipiente de trabajo.



2. Tire de la cuchilla hacia arriba para extraerla del recipiente de trabajo.
3. Tire del adaptador de transmisión hacia arriba para extraerlo del recipiente de trabajo.
4. Sujete la base firmemente con una mano y utilice la otra mano para girar el recipiente de trabajo en el sentido de las agujas del reloj para desbloquearlo y retirarlo de la base.

CUIDADO Y LIMPIEZA

IMPORTANTE: Asegúrese de que el aparato está desenchufado antes de extraer o montar las piezas y antes de limpiarla. Deje que el aparato se enfríe completamente antes de colocar o retirar componentes y antes de limpiarlo.

1. Retire el recipiente de trabajo, la tapa y los accesorios.
2. El recipiente de trabajo, la tapa, el accesorio para batir y la cuchilla se pueden lavar en el compartimento superior del lavavajillas o bien con el resto de piezas a mano con agua caliente y detergente. Enjuáguelas y séquelas.
3. Limpie la base con un paño húmedo. No utilice limpiadores abrasivos. No sumerja la base en agua.

CUIDADO Y LIMPIEZA (CONTINUACIÓN)

4. Enrolle el cable en el sentido contrario a las agujas del reloj alrededor de la base para guardarlo fácilmente.
- NOTA:** Para un almacenaje cómodo, vuelva a montar la picadora de alimentos después de limpiarla.

DECLARACIÓN DE CONFORMIDAD

PARA LA UNIÓN EUROPEA


Este aparato ha sido diseñado, construido y distribuido de conformidad con los requisitos de seguridad de las siguientes Directivas de la CE: Directiva 2014/35/UE sobre baja tensión, Directiva 2014/30/UE sobre compatibilidad electromagnética, Directiva 2009/125/CE sobre diseño ecológico, Directiva RoHS 2011/65/UE y las siguientes enmiendas.

TRATAMIENTO DE RESIDUOS DE EQUIPOS ELÉCTRICOS

TRATAMIENTO DEL MATERIAL DEL PAQUETE

El material de embalaje es reciclable y está marcado con el símbolo de reciclaje ♻. Por tanto, las distintas piezas del embalaje deben desecharse de forma responsable y de acuerdo con las normativas locales sobre eliminación de residuos.

RECICLAJE DEL PRODUCTO

- Este aparato lleva el marcado CE de conformidad con la legislación de la UE, la cobertura del Reino Unido y del Consejo sobre residuos de aparatos eléctricos y electrónicos (RAEE).
- El reciclaje correcto de este producto evita consecuencias negativas para el medioambiente y la salud.
- El símbolo  en el producto o en la documentación indica que no puede ser tratado como residuo doméstico normal, sino que debe entregarse en el correspondiente punto de recogida de equipos eléctricos y electrónicos.

Para obtener información más detallada sobre el tratamiento, recuperación y reciclaje de este producto, póngase en contacto con el ayuntamiento, con el servicio de eliminación de residuos urbanos o el lugar donde lo adquirió.

CONDICIONES DE GARANTÍA DE KICHENAID (EN LO SUCESIVO, LA “GARANTÍA”)

KitchenAid Europa, Inc., Nijverheidslaan 3, Box 5, 1853 Strombeek-Bever, Bélgica (en lo sucesivo, el “**Garante**”) otorga la Garantía al cliente final, el consumidor, de conformidad con las siguientes condiciones.

La Garantía se aplica junto a los derechos de garantía reglamentarios del consumidor final, sin que esto suponga límite alguno a los mismos ni afecte para nada al vendedor del producto. En resumen, según lo estipulado en Ley General para la Defensa de los Consumidores y Usuarios (2007) los productos deben cumplir lo que se ha estipulado en su descripción, ser adecuados para los fines estipulados y contar con un nivel de calidad satisfactorio. En caso de que el producto sea defectuoso, el consumidor tendrá el derecho legal durante dos años a que su producto sea reparado o sustituido o, llegado el caso, a disfrutar de un descuento con respecto al precio pagado o a “resolver” el contrato, en función de las circunstancias. No obstante, estos derechos están sujetos a ciertas limitaciones.

CONDICIONES DE GARANTÍA DE KITCHENAID (EN LO SUCESIVO, LA “GARANTÍA”) (CONTINUACIÓN)

1. ÁMBITO DE APLICACIÓN Y CONDICIONES DE LA GARANTÍA

- a) El Garante concede la Garantía para los productos mencionados en la sección 1.b) que el consumidor haya adquirido de un vendedor o a una empresa de KitchenAid-Group en alguno de los países del Espacio Económico Europeo, Moldavia, Montenegro, Rusia, Suiza o Turquía.
- b) El periodo de garantía varía en función del producto adquirido, tal y como se indica a continuación:
Dos años de garantía integral a partir de la fecha de compra.
- c) El periodo de garantía comienza en la fecha de compra, es decir, el día en que el consumidor adquirió el producto de un distribuidor o de una empresa de KitchenAid-Group.
- d) La Garantía cubre la naturaleza no defectuosa del producto.
- e) De conformidad con la presente Garantía y a su entera discreción, el Garante proporcionará al consumidor los siguientes servicios en caso de que el defecto se produzca en el periodo de garantía estipulado:
 - Reparación del producto o de la pieza defectuosos
 - Sustitución del producto o de la pieza defectuosos Si un producto ya no está disponible, el Garante podrá cambiar dicho producto por otro de igual o mayor valor.
- f) Si el consumidor quisiera realizar alguna reclamación relacionada con la Garantía, deberá ponerse en contacto con el centro de servicio técnico de KitchenAid del país en cuestión en www.kitchenaid.eu o directamente con el Garante en la dirección postal de KitchenAid Europa, Inc. Nijverheidslaan 3, Box 5, 1853 Strombeek-Bever, Bélgica.
- g) El Garante asumirá los costes de reparación, incluidos los inherentes a las piezas de repuesto, además de los gastos de envío por la entrega de un producto o una pieza sin defectos. Asimismo, deberá asumir los gastos de envío por la devolución del producto o de la pieza defectuosos en caso de que el Garante o el centro de atención al cliente de KitchenAid del país en cuestión soliciten dicha devolución. Aun así, el consumidor asumirá los costes del embalaje adecuado para la devolución del producto o pieza defectuosos.
- h) Para poder realizar una reclamación amparándose en la Garantía, el consumidor debe presentar el recibo o la factura de compra del producto.

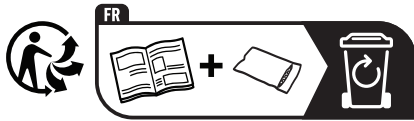
2. LIMITACIONES DE GARANTÍA

- a) La Garantía será únicamente válida para los productos utilizados con fines privados y no con fines profesionales ni comerciales.
- b) La Garantía no es válida en caso de que el defecto sea debido al desgaste normal, al uso inadecuado o abusivo, al incumplimiento de las instrucciones de uso, al uso incorrecto del producto a una tensión eléctrica incorrecta, a la instalación o funcionamiento sin cumplir con las normativas eléctricas aplicables o tras el uso de fuerza (p. ej.: golpes).
- c) La Garantía no es válida si el producto ha sido modificado o transformado en algún modo para su funcionamiento, por ejemplo, si se ha convertido un producto de 120 V a otro de 220-240 V.
- d) La prestación de servicios de Garantía no amplía su duración estipulada ni supone el inicio de uno nuevo. El periodo de garantía de las piezas de repuesto instaladas es el mismo que el del producto en sí.

Tras el vencimiento del periodo de garantía o para aquellos productos para los que la garantía ya no es válida, los centros de atención al cliente de KitchenAid siguen estando a disposición de los consumidores para cualquier pregunta o información adicional. Tiene a su disposición información adicional en nuestro sitio web: www.kitchenaid.eu

REGISTRO DEL PRODUCTO

Registre su nuevo aparato KitchenAid ahora: <http://www.kitchenaid.eu/register>



EAC

KitchenAid

©2022 All rights reserved.