

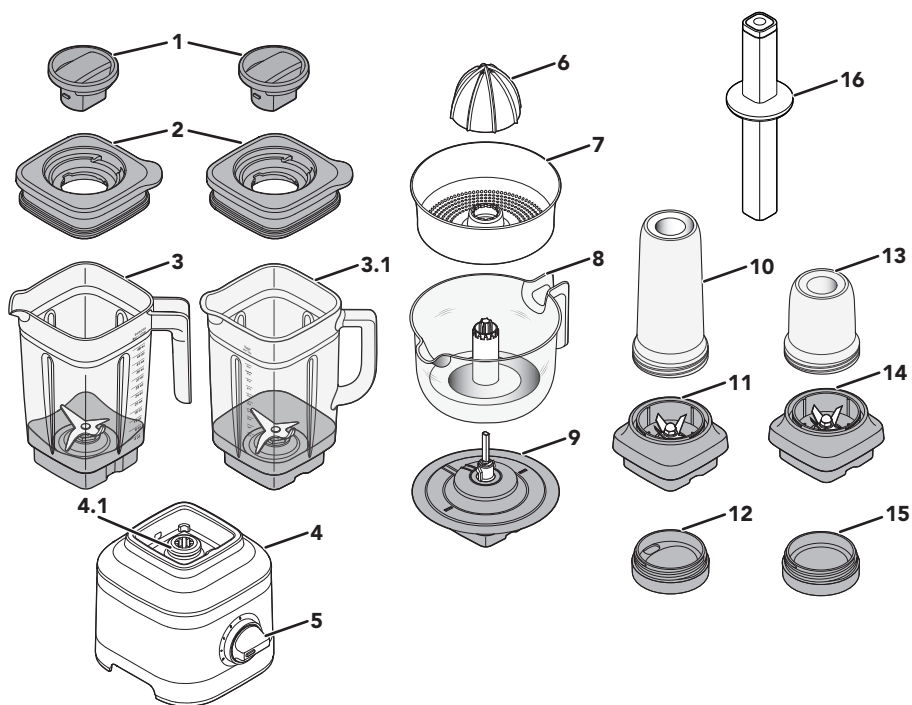
KitchenAid

STAND BLENDER
5KSB1320
PRODUCT GUIDE



W11573856A






ONDERDELEN EN EIGENSCHAPPEN



1. Dop voor deksel
2. Deksel met opening
3. Mengbeker (capaciteit van 1,4 L)
- 3.1 Glazen mengbeker* (capaciteit van 1,4 L)
4. Voet
- 4.1 Vergrendeling
5. Bedieningsknop
6. Perskegel*
7. Zeef/opvangbak voor vruchtvlees*
8. Sapkan* (capaciteit van 1 L)
9. Aandrijfsysteem*
10. Persoonlijke mengbeker* (capaciteit van 0,5 L)
11. Messysteem van persoonlijke mengbeker*
12. Drinkdeksel voor persoonlijke mengbeker*
13. Mengbeker voor kleine hoeveelheden* (capaciteit van 0,2 L)
14. Messysteem van mengbeker voor kleine hoeveelheden*
15. Deksel voor mengbeker voor kleine hoeveelheden*
16. Stamper*

Inhoud kan verschillen

*Accessoires alleen geleverd bij specifieke modellen.

						
	Modelnummer accessoire	N.v.t.	N.v.t.	N.v.t.	5KSB1CPA	KSB4048TPR
	Onderdeelnummers (zie boven)	1 - 2 - 3	1 - 2	10 - 11 - 12	6 - 7 - 8 - 9	16
Inbegrepen bij hoofdmodel	5KSB1320	●	●	-	-	-
	5KSB1325	●	●	-	-	-
	5KSB1330	●	●	●	-	-
	5KSB1350	●	●	-	●	-

PRODUCTVEILIGHEID

Uw veiligheid en die van anderen is erg belangrijk.

We hebben in deze handleiding en op uw toestel tal van belangrijke veiligheidswaarschuwingen aangebracht. Lees deze veiligheidswaarschuwingen en leef ze na.



Dit is het veiligheidsalarmsymbool.

Dit symbool waarschuwt u voor mogelijke gevaren waarbij u of anderen gedood of verwond kunnen worden.

Alle veiligheidswaarschuwingen volgen op het alarmsymbool en de woorden "GEVAAR" of "WAARSCHUWING". Deze woorden betekenen het volgende:

⚠ GEVAAR

U kunt gedood worden of ernstig gewond raken als u de instructies niet onmiddellijk naleeft.

⚠ WAARSCHUWING

U kunt gedood worden of ernstig gewond raken als u de instructies niet naleeft.

Alle veiligheidswaarschuwingen informeren u over het potentiële gevaar, over hoe u het risico op verwondingen kunt verminderen en wat er kan gebeuren als u de instructies niet opvolgt.

BELANGRIJKE VOORZORGSMAATREGELEN

Bij het gebruik van elektrische apparaten moeten steeds basisvoorzorgen worden getroffen, waaronder:

1. Alle instructies lezen. Verkeerd gebruik van het apparaat kan persoonlijke verwondingen veroorzaken.
2. Plaats de blender niet in water of andere vloeistoffen om elektrische schokken te voorkomen.
3. Alleen voor de Europese Unie: Apparaten mogen gebruikt worden door personen met verminderde lichamelijke, zintuiglijke of geestelijke vermogens of gebrek aan ervaring en kennis, mits ze onder toezicht staan of instructies hebben gekregen over het veilige gebruik van het apparaat en de gevaren van het apparaat begrijpen. Kinderen mogen niet spelen met het apparaat.
4. Alleen voor de Europese Unie: Dit apparaat mag niet worden gebruikt door kinderen. Houd dit product en het netsnoer buiten bereik van kinderen.
5. Dit apparaat is niet bedoeld voor gebruik door personen, waaronder kinderen, met verminderde lichamelijke, zintuiglijke of geestelijke vermogens of gebrek aan ervaring en kennis, tenzij ze onder toezicht staan of instructies hebben gekregen over het gebruik van het apparaat van een persoon die verantwoordelijk is voor hun veiligheid.
6. Kinderen mogen het apparaat niet zonder toezicht gebruiken.
7. Zet het apparaat **UIT** en trek de stekker uit het stopcontact als je het apparaat niet gebruikt, voordat je onderdelen plaatst of verwijdert en voordat je het apparaat schoonmaakt. Haal de stekker uit het stopcontact door de stekker vast te pakken en deze uit het stopcontact te halen. Trek nooit aan het netsnoer.
8. Raak geen bewegende onderdelen aan.
9. Gebruik het apparaat niet als het netsnoer of de stekker beschadigd is, of nadat het apparaat een storing heeft gehad, is gevallen of op enigerlei wijze beschadigd is geraakt. Stuur het apparaat naar het dichtstbijzijnde erkende Servicecentrum voor onderzoek, reparatie of elektrische of mechanische afstelling.
10. Niet geschikt voor gebruik buitenshuis.

11. Laat het netsnoer niet over de rand van de tafel of het werkblad hangen.
12. Houd handen en keukengerei tijdens het mengen nooit in de mengbeker om ernstig persoonlijk letsel of schade aan de blender te voorkomen. U kunt een pannelikker gebruiken, maar alleen wanneer de blender niet in werking is.
13. Laat het apparaat nooit onbeheerd achter als het in werking is.
14. De messen zijn scherp. Wees voorzichtig bij het hanteren van de scherpe snijmessen, bij het leegmaken van de mengbeker en tijdens het reinigen.
15. Wees voorzichtig bij het gieten van hete vloeistoffen in de blender. Die kunnen uit het apparaat komen door een plotse stoomstoot.
16. Als het netsnoer beschadigd is, moet dit worden vervangen door de fabrikant, zijn vertegenwoordiger of gekwalificeerd personeel om gevaarlijke situaties te voorkomen.
17. Laat het apparaat volledig afkoelen voordat je onderdelen bevestigt of verwijdert en voordat je het apparaat schoonmaakt.
18. Zie het deel "Onderhoud en reiniging" voor instructies om de oppervlakken die in contact komen met voedsel te reinigen.
19. Gebruik de blender alleen als het deksel geplaatst is.
20. Bij het mengen van hete vloeistoffen of ingrediënten moet de dop in de opening in het deksel zijn geplaatst. Begin altijd op de laagste snelheid en verhoog langzaam naar de gewenste snelheid bij het mengen van hete vloeistoffen of ingrediënten.
21. Meng geen hete vloeistoffen en ingrediënten in de persoonlijke mengbeker of de mengbeker voor kleine hoeveelheden.
22. Om letsel te voorkomen, moet je het messysteem nooit op het apparaat plaatsen zonder dat de persoonlijke mengbeker of mengbeker voor kleine hoeveelheden hier goed op is bevestigd.
23. Het gebruik van accessoires, waaronder mengbekers, die niet door de fabrikant zijn aanbevolen of worden verkocht, kan leiden tot persoonlijk letsel.

24. Dit apparaat is bedoeld voor huishoudelijk en vergelijkbaar gebruik, zoals:

- personeelskeukens in winkels, kantoren en andere werkomgevingen;
- boerderijen;
- door gasten in hotels, motels en andere verblijfsomgevingen;
- bed and breakfasts en vergelijkbare omgevingen.

BEWAAR DEZE INSTRUCTIES

Ga voor volledige productinformatie, instructies, video's en garantie-informatie naar www.KitchenAid.eu. Dit kan de kosten van een telefoontje aan de dienst naverkoop besparen. Bel voor een gratis gedrukt exemplaar van deze online informatie naar onze klantenservice op het nummer **00 800 381 040 26**.

MOTORVERMOGEN

De paardenkracht van de blendermotor werd gemeten met een dynamometer, een machine die geregeld door laboratoria gebruikt wordt om de mechanische kracht van motoren te meten. Met het maximale vermogen van 1,5 paardenkracht (pk) wordt het vermogen van de motor zelf aangegeven en niet de geleverde kracht in de mengbeker. Zoals bij alle blenders is de geleverde kracht in de mengbeker niet gelijk aan het aantal pk's van de motor zelf.

ELEKTRISCHE VEREISTEN

WAARSCHUWING



**Gevaar voor elektrische schokken
In een geaard stopcontact steken.
Verwijder de randaarde niet.
Gebruik geen adapter.
Gebruik geen verlengsnoer.
Het niet opvolgen van deze
instructies kan de dood, brand of
elektrische schokken tot gevolg
hebben.**

Voedingsspanning: 220-240 VAC

Frequentie: 50-60 Hz

Vermogen: 650 Watt

NOTA: als de stekker niet geschikt is voor je stopcontact, neem dan contact op met een gekwalificeerde elektricien. Wijzig nooit de stekker zelf. Gebruik geen adapter.

Gebruik geen verlengsnoer. Als het netsnoer te kort is, laat dan door een gekwalificeerde elektricien of een servicemonteur een stopcontact installeren in de buurt van het apparaat.

Het netsnoer mag niet over de rand van het aanrecht of een tafel hangen om struikelgevaar te vermijden en te voorkomen dat kinderen aan het snoer trekken.

AAN DE SLAG

De blender heeft drie snelheden en een pulsfunctie, zodat je zelf kunt bepalen hoe fijn je je mengsel wilt maken. Recepten kunnen aanzienlijk verschillen en mogelijk bereik je het beste resultaat met een niet voor de hand liggende snelheid. We raden je aan om met de snelheden te experimenteren om tot het beste resultaat te komen bij je favoriete recepten.

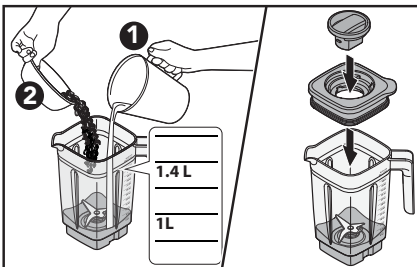
ACCESSOIRES	INHOUD	SNELHEID	GESCHIKT VOOR
Mengbeker	1,4 liter	Snelheid 1, 2, 3 en puls malen	Smoothies, ijsdrankjes, shakes/melkdranken, dips, spreads en meer.
Glazen mengbeker	1,4 liter		Smoothies, ijsdrankjes, shakes/melkdranken voor 1 persoon en recepten voor kleine hoeveelheden.
Persoonlijke mengbeker	0,5 L		Kleine recepten: purees, sauzen, babyvoeding, dressings, marinades, pesto en meer.
Mengbeker voor kleine hoeveelheden	0,2 liter		
Citruspers	1 liter	Snelheid 1	Sinaasappelsap, grapefruitsap en meer.

HET PRODUCT GEBRUIKEN

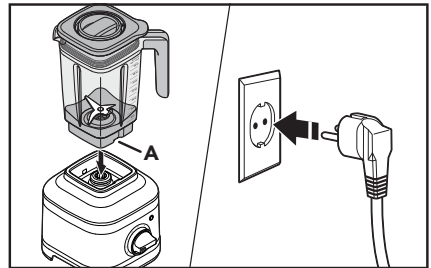
Maak alle onderdelen en accessoires schoon voordat je deze voor het eerst gebruikt (zie het gedeelte 'Onderhoud en reiniging'). Zorg ervoor dat de ondergrond en de oppervlakken rond de blender droog en schoon zijn.

BELANGRIJK: Houd de blender altijd vast bij het apparaat zelf wanneer je het verplaatst. Als je alleen de mengbeker of de handgreep van de mengbeker vastpakt, komt de mengbeker los van het apparaat.

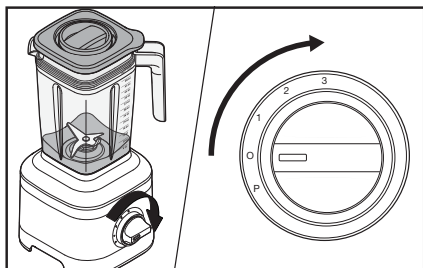
1. Doe ingrediënten in de mengbeker of glazen mengbeker (max. 1,4 L). Bevestig het deksel en de dop.



2. Plaats de mengbeker op het apparaat en zorg er daarbij voor dat de uitsparing (A) zich op de juiste plek bevindt. De handgreep van de mengbeker is naar de bedieningsknop gericht. Steek de stekker in een geaard stopcontact.

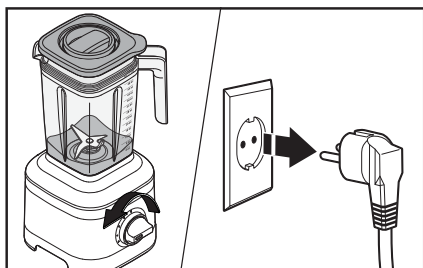


3. Draai de bedieningsknop van (O) naar de gewenste snelheid.



4. Zodra je klaar bent, schakel je de blender uit door de bedieningsknop weer naar (O) te draaien.

Haal de stekker uit het stopcontact voordat je de mengbeker verwijdert.

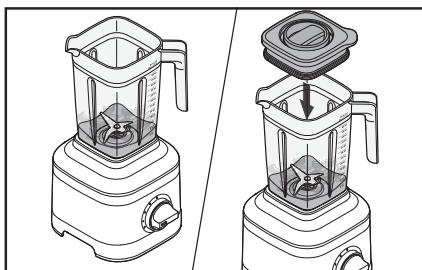


BELANGRIJK: zorg ervoor dat de blender volledig is gestopt voordat je het deksel of de mengbeker verwijdert of je mengsel overgiet uit de mengbeker.

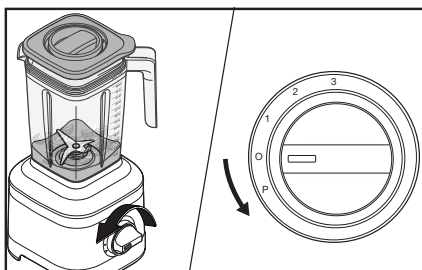
PULSFUNCTIE GEBRUIKEN

De blender heeft een pulsfunctie (P) die langzaam begint om spatten te voorkomen. Het apparaat blijft malen totdat je de bedieningsknop loslaat en de knop terugkeert naar (O).

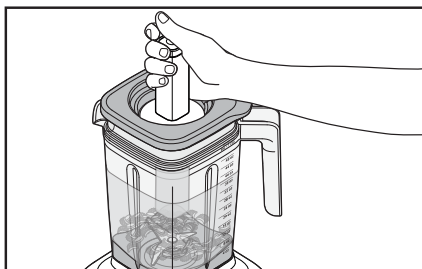
1. Doe ingrediënten in de mengbeker. Zorg dat het deksel en de dop goed op de mengbeker zijn geplaatst.



2. Draai de bedieningsknop van (O) naar (P) en houd hem daar de gewenste tijd vast. Zodra je klaar bent, laat je de bedieningsknop los om de blender te stoppen.



3. **Stamper***: Verwijder alleen de dop in het midden van het deksel. Roer of druk de ingrediënten naar beneden naar het mes toe. Plaats vervolgens de dop terug voordat je verdergaat met mengen.



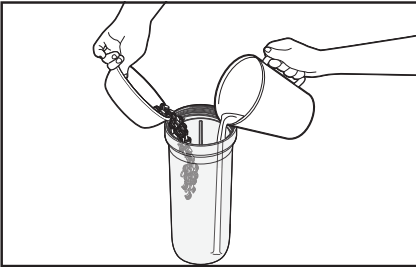
*Accessoires alleen geleverd bij specifieke modellen.

DE PERSOONLIJKE MENGBEKER GEBRUIKEN

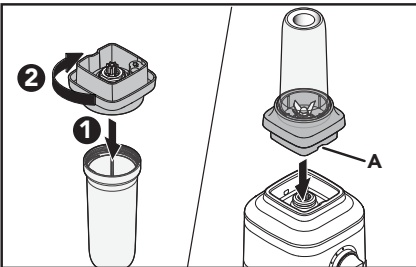
De maat van de persoonlijke mengbeker is geschikt voor eenpersoons porties en kleine hoeveelheden. Je kunt deze mengbeker eenvoudig meenemen voor onderweg. Maak alle onderdelen en accessoires schoon voordat je deze voor het eerst gebruikt (zie het gedeelte 'Onderhoud en reiniging').

BELANGRIJK: Meng geen hete vloeistoffen en ingrediënten in de persoonlijke mengbeker.

1. Voeg ingrediënten toe (max. 0,5 liter). Voeg eerst ijs of bevroren ingrediënten toe, vervolgens bladgroenten, daarna zachte ingrediënten en tenslotte vloeistoffen.

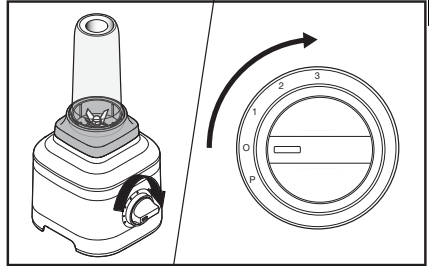


2. Bevestig het messysteem op de persoonlijke mengbeker en draai het systeem met de klok mee tot het goed vastzit. Plaats het geheel op het apparaat.

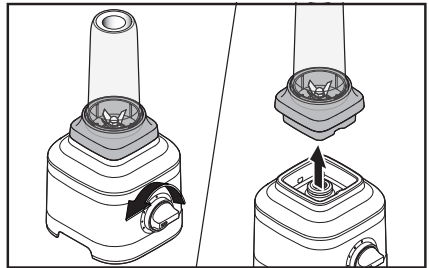


A. Uitsparing

3. Draai de bedieningsknop van (O) naar de gewenste snelheid.



4. Zodra je klaar bent, schakel je de blender uit door de bedieningsknop naar (O) te draaien. Verwijder altijd de persoonlijke mengbeker samen met het messysteem van het apparaat.



DE MENGEBEKER VOOR KLEINE HOEVEELHEDEN GEBRUIKEN

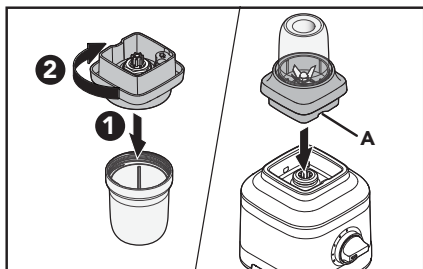
De mengbeker voor kleine hoeveelheden is ideaal voor bijvoorbeeld sauzen, marinades en andere kleine recepten. Maak alle onderdelen en accessoires schoon voordat je deze voor het eerst gebruikt (zie het gedeelte 'Onderhoud en reiniging').

BELANGRIJK: Meng geen hete vloeistoffen en ingrediënten in de mengbeker voor kleine hoeveelheden.

1. Doe ingrediënten in de mengbeker voor kleine hoeveelheden (max. 0,2 liter).

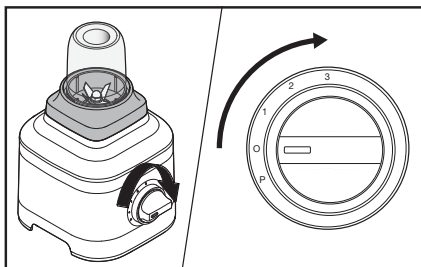


2. Bevestig het messysteem op de mengbeker voor kleine hoeveelheden en draai het systeem met de klok mee tot het goed vastzit. Plaats het geheel op het apparaat.



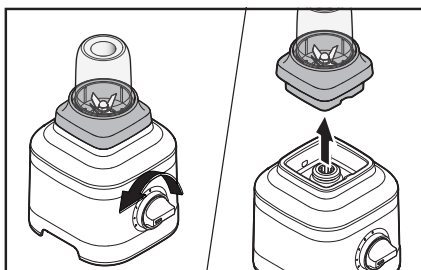
A. Uitsparing

3. Draai de bedieningsknop van (O) naar de gewenste snelheid.



4. Zodra je klaar bent, schakel je de blender uit door de bedieningsknop naar (O) te draaien.

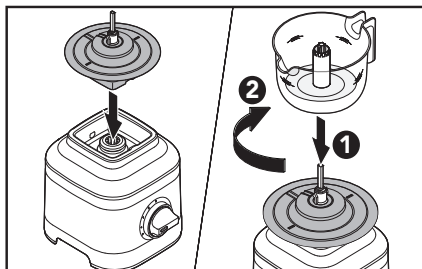
Verwijder altijd de mengbeker voor kleine hoeveelheden samen met het messysteem van het apparaat.



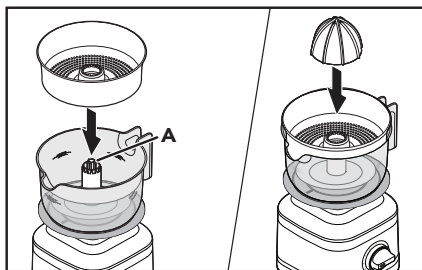
DE CITRUSPERS GEBRUIKEN

Maak alle onderdelen en accessoires schoon voordat je deze voor het eerst gebruikt (zie het gedeelte 'Onderhoud en reiniging').

1. Plaats het aandrijfsysteem op het apparaat. Plaats vervolgens de sapkan op het aandrijfsysteem en draai de kan met de klok mee om deze te vergrendelen.

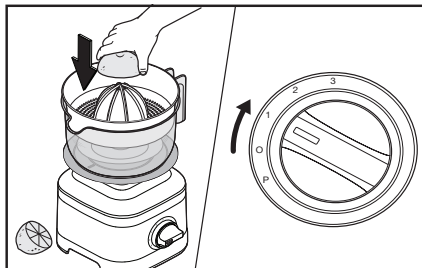


2. Plaats de opvangbak voor vruchtvlees en vervolgens de perskegel op de aandrijfas in de sapkan.



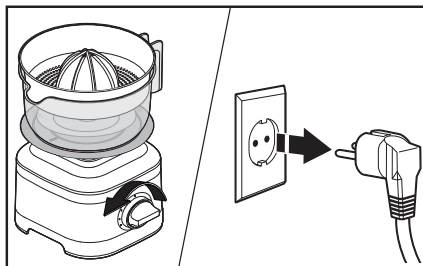
A. Aandrijfas

3. Druk de gehalveerde citrusvrucht op de perskegel. Draai de bedieningsknop van (O) naar snelheid (1) om te beginnen met persen.

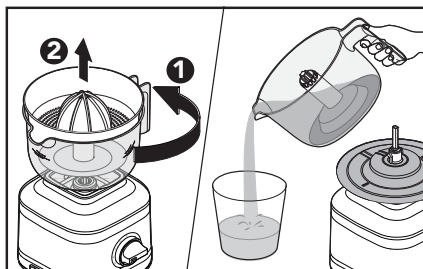


4. Zodra je klaar bent met persen, schakel je de blender uit door de bedieningsknop naar (O) te draaien.

Haal de stekker van de blender uit het stopcontact



5. Draai de sapkan tegen de klok in en til de kan aan de handgreep op. En dan gieten en genieten!

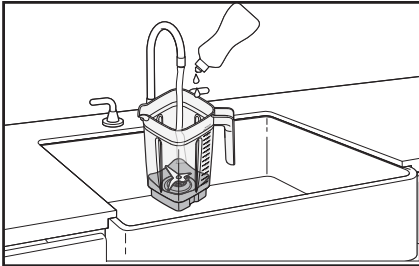


ONDERHOUD EN REINIGING

BELANGRIJK: Laat het apparaat volledig afkoelen voordat je onderdelen bevestigt of verwijdert en voordat je het apparaat schoonmaakt.

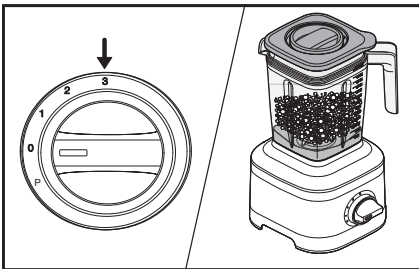
1. Maak de mengbeker leeg. Vul de mengbeker voor de helft met warm water en voeg hieraan een of twee druppels afwasmiddel toe.

Plaats de beker op de voet. Bevestig het deksel en de dop.



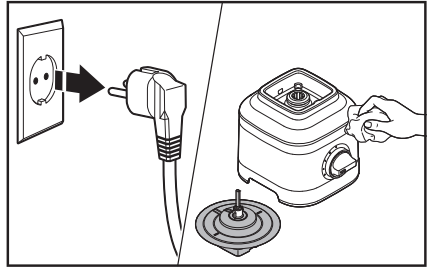
2. Laat de blender vijftien tot twintig seconden draaien op snelheid 3.

Verwijder de mengbeker, maak de mengbeker leeg en spoel deze met warm water uit. Droog de mengbeker vervolgens zorgvuldig af.



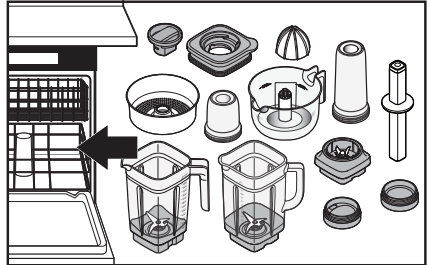
NOTA: Dompel het apparaat en het netsnoer niet onder in water om schade aan de blender te voorkomen. Gebruik geen schurende schoonmaakmiddelen of schuursponsjes om krassen op de blender te voorkomen.

3. Haal de stekker van de blender uit het stopcontact voordat je het apparaat schoonmaakt. Veeg het apparaat, netsnoer en aandrijfsysteem van de citruspers schoon met een warme, vochtige doek en droog af met een zachte doek.



4. **Vaatwasmachinebestendig, alleen op bovenste rek:** Persoonlijke mengbeker, mengbeker voor kleine hoeveelheden, deksels, messysteem, perskegel, stamper, sapkan, opvangbak voor vruchtvlees en dop voor deksel.

De mengbeker en glazen mengbeker zijn ook geschikt voor het onderste rek van de vaatwasser.




PROBLEMEN OPLOSSEN


PROBLEEM	OPLOSSING
De blender start niet.	Controleer of de blender goed is aangesloten op een geaard stopcontact.
	Als je een zekeringskast hebt, zorg er dan voor dat het circuit gesloten is. Haal de stekker uit het stopcontact en sluit deze opnieuw aan op een geaard stopcontact.
De blender stopt tijdens het mengen.	De blender is te zwaar belast of vastgelopen. De blender wordt automatisch uitgeschakeld om schade aan de motor te voorkomen. Haal de stekker uit het stopcontact. Verwijder de mengbeker van het apparaat en verdeel de ingrediënten in de mengbeker opnieuw met een spatel.
	De blender is te zwaar belast. Verdeel de ingrediënten in kleinere porties. Bij sommige recepten kun je de belasting van de blender verlagen door vloeistof toe te voegen.
De blender stopt tijdens het mengen met de persoonlijke mengbeker of de mengbeker voor kleine hoeveelheden.	Haal de stekker uit het stopcontact. Verwijder de persoonlijke mengbeker of de mengbeker voor kleine hoeveelheden samen met het messysteem van het apparaat. Schud de beker een beetje. Plaats de mengbeker terug op het apparaat, doe de stekker weer in het stopcontact en zet de blender weer aan om verder te gaan.
Het probleem kan niet worden opgelost.	Zie het gedeelte "Voorwaarden KitchenAid garantie ('Garantie')". Neem contact op met een erkend servicecentrum voor hulp. Breng/stuur de blender niet terug naar de winkel. De winkel biedt geen service voor reparatie/onderhoud.

AFGEDANKTE ELEKTRISCHE APPARATUUR

AFGEDANKT VERPAKKINGSMATERIAAL

Het verpakkingsmateriaal is recycleerbaar en gemarkeerd met het recyclagesymbool . De verschillende onderdelen van de verpakking moeten daarom op verantwoorde wijze en volledig in overeenstemming met de plaatselijke regelgeving voor afvalverwijdering worden afgevoerd.

PRODUCTRECYCLAGE

- Dit apparaat is voorzien van het merkteken volgens de wetgeving in Europa en het Verenigd Koninkrijk inzake Agedankte Elektrische en Elektronische Apparaten (AEEA).
- Door ervoor te zorgen dat dit product op de juiste manier als afval wordt verwerkt, help je mogelijk negatieve consequenties voor het milieu en de menselijke gezondheid te voorkomen die anders zouden kunnen worden veroorzaakt door onjuiste verwerking van dit product als afval.
- Het symbool  op het product of op de bijbehorende documentatie geeft aan dat dit product niet als huishoudelijk afval mag worden behandeld, maar moet worden afgegeven bij een verzamelpunt voor de recyclage van elektrische en elektronische apparaten.

Voor meer gedetailleerde informatie over de behandeling, terugwinning en recyclage van dit product word je verzocht contact op te nemen met je lokale administratie, je afvalophaaldienst of de winkel waar je het product hebt aangeschaft.

CONFORMITEITSVERKLARING

VOOR DE EUROPESE UNIE

Dit apparaat is ontworpen, gemaakt en gedistribueerd in overeenstemming met de veiligheidseisen van de volgende EC-richtlijnen: Low Voltage Directive 2014/35/EU, Electromagnetic Compatibility Directive 2014/30/EU, Ecodesign Directive 2009/125/EC, RoHS Directive 2011/65/EU en de navolgende amendementen.

VOORWAARDEN KITCHENAID GARANTIE ('GARANTIE')

BELGIË:

KitchenAid Europa, Inc. BUIV, Nijverheidslaan 3, bus 5, 1853 Strombeek-Bever, België, btw BE 0441.626.053 RPR Brussel ('**Garantieverlener**') verleent de eindgebruiker, die consument is, een contractuele garantie (de 'Garantie') overeenkomstig de volgende voorwaarden.

De Garantie is van toepassing in aanvulling op de wettelijke garantierechten van de eindklant jegens de verkoper van het product en houdt geen beperking van deze rechten in. In feite profiteert u, als consument, wettelijk van 2 jaar garantie wettelijke conformiteitsgarantie jegens de verkoper zoals uiteengezet in de nationale wetgeving betreffende de verkoop van consumentengoederen (artikelen 1649 bis t/m 1649 octies van het Belgische Burgerlijk Wetboek), naast de wettelijke garantie met betrekking tot verborgen gebreken (artikelen 1641 t/m 1649 van het Belgische Burgerlijk Wetboek).

NEDERLAND:

KitchenAid Europa, Inc., Nijverheidslaan 3, bus 5, 1853 Strombeek-Bever, België ('**Garantieverlener**') verleent de eindgebruiker, die consument is, een garantie conform de volgende voorwaarden.

De Garantie is van toepassing in aanvulling op de wettelijke garantierechten van de eindklant jegens de verkoper van het product en houdt geen beperking van deze rechten in.

1. OMVANG EN VOORWAARDEN VAN DE GARANTIE

- a) De Garantieverlener verleent de Garantie voor de producten die worden genoemd in Sectie 1.b) die een klant heeft gekocht bij een verkoper of een bedrijf van de KitchenAid-Group in de landen van de Europese Economische Ruimte, Moldavië, Montenegro, Rusland, Zwitserland of Turkije.
- b) De Garantieperiode is afhankelijk van het aangeschafte product en is als volgt:

Twoe jaar volledige garantie vanaf de aankoopdatum.

- c) De Garantieperiode gaat in op de datum van aankoop, d.w.z. de datum waarop een klant het product heeft gekocht bij een dealer of een bedrijf van de KitchenAid-Group.
- d) De Garantie dekt de foutvrije aard van het product.
- e) De Garantieverlener zal de klant de volgende diensten verlenen onder deze Garantie, naar keuze van de Garantieverlener, als er een defect optreedt tijdens de Garantieperiode:
 - Reparatie van het defecte product of productonderdeel, of
 - Vervanging van het defecte product of productonderdeel. Als een product niet meer beschikbaar is, heeft de Garantieverlener het recht om het product te ruilen voor een product van gelijke of hogere waarde.
- f) Als de klant aanspraak wil maken op de Garantie, moet de klant rechtstreeks contact opnemen met de landspecifieke KitchenAid servicecentra of de Garantieverlener bij KitchenAid Europa, Inc., Nijverheidslaan 3, bus 5, 1853 Strombeek-Bever,

België: E-mailadres: CONSUMERCARE.BE@Kitchenaid.eu

Nederland: E-mailadres: CONSUMERCARE.NL@kitchenaid.eu

Telefoonnummer België en Nederland: **00 800 381 040 26**

- g) De reparatiekosten, inclusief reserveonderdelen, en de verzendkosten voor de levering van een niet-defect product of productonderdeel komen voor rekening van de Garantieverlener. De Garantieverlener zal ook de verzendkosten voor het retourneren van het defecte product of productonderdeel vergoeden als de Garantieverlener of het landspecifieke servicecentrum van KitchenAid heeft verzocht het defecte product of het defecte productonderdeel te retourneren. De consument draagt echter wel de kosten van de juiste verpakking voor het retourneren van het defecte product of het defecte productonderdeel.
- h) Om aanspraak te kunnen maken op de Garantie, moet de klant de bon of factuur van de aankoop van het product voorleggen.

2. BEPERKINGEN VAN DE GARANTIE

- a) De Garantie geldt alleen voor producten die voor privédoeleinden worden gebruikt en niet voor producten die voor professionele of commerciële doeleinden worden gebruikt.
- b) De Garantie is niet van toepassing in geval van normale slijtage, onjuist gebruik of misbruik, het niet opvolgen van de gebruiksinstructies, het gebruik van het product bij de verkeerde elektrische spanning, installatie en bediening in strijd met de geldende elektrische voorschriften en het gebruik van kracht of geweld (bijv. slaan).
- c) De Garantie is niet van toepassing als het product is gewijzigd of geconverteerd, bijvoorbeeld wanneer het is geconverteerd van een 120V-product naar een 220-240V-product.
- d) Het verlenen van Garantieservice verlengt de Garantieperiode niet en het start evenmin een nieuwe Garantieperiode. De Garantieperiode voor geïnstalleerde reserveonderdelen eindigt met de Garantieperiode voor het gehele product.

Na afloop van de Garantieperiode of voor producten waarvoor de garantie niet geldt, zijn de klantenservicecentra van KitchenAid nog steeds beschikbaar voor de eindgebruiker voor vragen en informatie. Meer informatie vindt u ook op onze website: www.kitchenaid.eu

PRODUCTREGISTRATIE

Registreer je nieuwe KitchenAid-apparaat: <http://www.kitchenaid.eu/register>

KitchenAid

©2022 All rights reserved.