

KitchenAid

STAND BLENDER

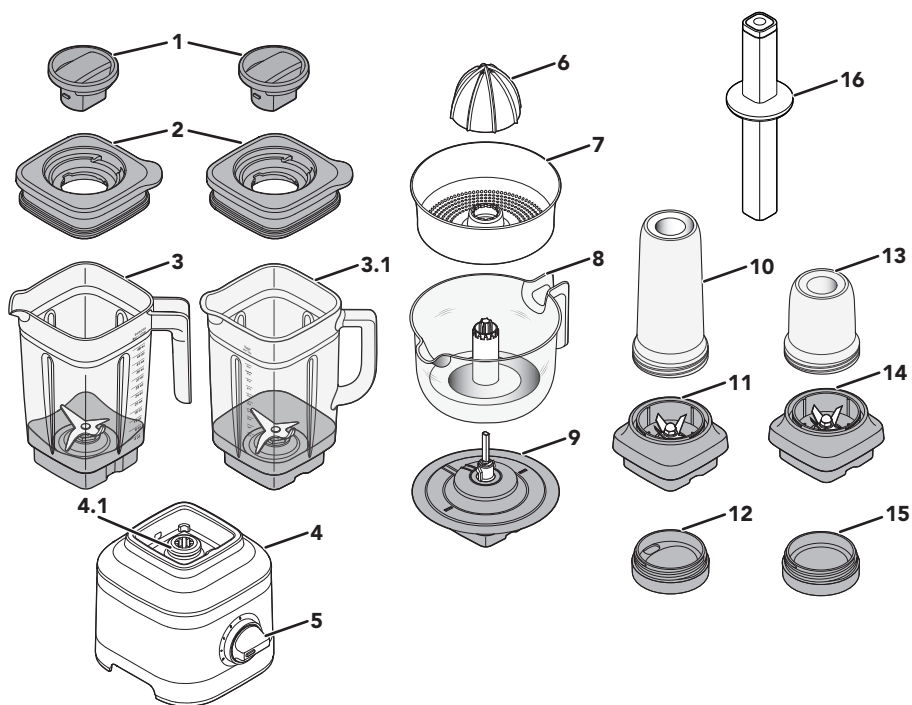
5KSB1320

PRODUCT GUIDE



W11573856A

DELE OG FUNKTIONER








1. Låghætte
2. Låg med ventilationshul
3. Kande (kapacitet 1,4 l)
- 3.1 Glaskande* (Kapacitet 1,4 l)
4. Sokkel
- 4.1 Låsemekanisme
5. Drejeknap til betjening
6. Presser*
7. Frugtkødspresser/kurv*

8. Saftbeholder* (Kapacitet 1 l)
9. Gearenhed*
10. Personlig kande* (Kapacitet 0,5 l)
11. Knivblad til personlig kande*
12. Låg, der er nemt at drikke af til personlig kande*
13. Lille kande* (Kapacitet 0,2 l)
14. Knivblad til lille kande*
15. Låg til lille kande*
16. Stamper*

Indholdet kan variere

*Tilbehør følger kun med visse modeller.

						
	Modelnummer for tilbehørsdel	Ikke gældende	Ikke gældende	Ikke gældende	5KSB1CPA	KSB4048TPR
	Produktdele (se ovenfor)	1 - 2 - 3	1 - 2	10 - 11 - 12	6 - 7 - 8 - 9	16
Følger med hovedmodellen	5KSB1320	●	●	-	-	-
	5KSB1325	●	●	-	-	-
	5KSB1330	●	●	●	-	-
	5KSB1350	●	●	-	●	-

PRODUKTSIKKERHED

Din og andres sikkerhed er meget vigtig.

Der findes mange vigtige sikkerhedsanvisninger i denne vejledning og på apparatet. Læs og følg altid sikkerhedsanvisningerne.



Her vises sikkerhedssymbolet.

Dette symbol advarer om mulige farer, der kan være livsfarlige eller kvæstende dig selv og andre.

Alle sikkerhedsanvisninger vil blive beskrevet efter sikkerhedsadvarselssymbolet samt efter ordet "FARE" eller "ADVARSEL". Disse ord betyder:

▲ FARE

Man kan blive alvorligt skadet hvis man ikke straks følger instruktionerne.

▲ ADVARSEL

Man kan blive alvorligt skadet hvis man ikke følger instruktionerne.

Alle sikkerhedsanvisninger fortæller dig, hvori den potentielle fare består, hvordan den kan reduceres og hvad der kan ske, hvis anvisningerne ikke følges.

VIGTIGE SIKKERHEDSANVISNINGER

Når du bruger elektriske apparater, skal du altid overholde de grundlæggende sikkerhedsanvisninger, herunder:

- 1.** Læs alle instrukser. Misbrug af apparatet kan resultere i personskade.
- 2.** For at undgå risikoen for elektrisk stød må blenderbasen ikke anbringes i vand eller anden væske.
- 3.** Kun EU: Apparaterne kan bruges af personer, der er fysisk, sensorisk eller mentalt funktionshæmmede eller uden forudgående erfaring og viden, hvis de er under opsyn eller har fået den nødvendige oplæring i sikker brug af apparatet samt forstår farerne ved forkert brug. Børn må ikke lege med apparatet.
- 4.** Kun EU: Dette apparat må ikke anvendes af børn. Opbevar apparatet og dets ledning utilgængeligt for børn.
- 5.** Dette apparat må ikke betjenes af personer (herunder børn), som er fysisk, sensorisk eller psykologisk funktionshæmmede, eller som mangler den nødvendige erfaring og viden, medmindre de er under opsyn eller har fået den nødvendige oplæring i sikker brug af den person, der har ansvar for deres sikkerhed.
- 6.** Børn skal overvåges for at sikre, at de ikke leger med apparatet.
- 7.** Sluk for apparatet og tag stikket ud af stikkontakten, når det ikke er i brug, før montering eller afmontering af dele samt før rengøring. Tag fat i stikket og træk det ud af stikkontakten for at frakoble maskinen. Træk aldrig i ledningen.
- 8.** Undgå at komme i berøring med de bevægelige dele.
- 9.** Brug ikke apparatet med hverken ledning eller stik, der er beskadiget, eller efter apparatet har vist fejlfunktion eller har været tabt eller er beskadiget på nogen måde. Returner apparatet til det nærmeste autoriserede servicecenter, så det kan blive undersøgt, repareret eller justeret.
- 10.** Må ikke anvendes udendørs.
- 11.** Lad ikke ledningen hænge ud over kanten af køkkenbordet.

12. Stik ikke hænderne eller køkkenredskaber ned i beholderen, mens blenderen er i gang, da det kan forårsage alvorlig personskade eller beskadige blenderen. Brug ikke en dejskraber, mens blenderen kører.
13. Lad aldrig apparatet være uden opsyn, når det er i brug.
14. Knivbladet er skarpt. Vær forsigtig ved håndtering af skarpe knive, under tømning af glas og under rengøring.
15. Vær forsigtig, når varm væske hældes i blenderen, da det kan sprøjte ud af enheden pga. pludselig damp.
16. Eventuel udskiftning af ledningen skal foretages af en autoriseret tekniker eller af en tilsvarende kvalificeret person, for at undgå fare for personskade.
17. Lad apparatet køle helt af, før du tager dele af eller på, og før du rengør apparatet.
18. Der henvises til afsnittet "Vedligeholdelse og rengøring" vedrørende anvisninger om rengøring af overflader, der kommer i kontakt med levnedsmidler.
19. Anvend kun blenderen med låget på.
20. Låghætten skal være på plads i lågets åbning, når der blendes varme væsker eller ingredienser. Start altid på laveste hastighed og øg langsomt, når der blendes varme væsker eller ingredienser.
21. Blend ikke varme væsker og ingredienser i den personlige eller lille kande.
22. For at undgå skader må du aldrig anbringe knivdelen på basen uden den personlige eller lille kande korrekt fastgjort.
23. Brug af tilbehør, bl.a. påfyldningskander, der ikke anbefales eller sælges af producenten, kan forårsage personskader.
24. Dette apparat er beregnet til husholdningsbrug samt til brug:
 - i personalekøkkener i butikker, på kontorer og andre arbejdspladser
 - i landkøkkener
 - af gæster på hoteller, moteller og i lignende omgivelser
 - på bed and breakfast-lignende steder

GEM DENNE VEJLEDNING

Du kan finde alle oplysninger om produktinformationer, instruktioner og videoer, herunder garantioplysninger, på www.kitchenaid.eu. Dette kan spare dig for omkostningerne ved et serviceopkald. Hvis du vil modtage en gratis trykt kopi af oplysningerne online, skal du ringe til **00 800 381 040 26**.

MOTOREFFEKT

Blendermotorens HK (hestekræfter) blev målt med et dynamometer, en maskine, som bruges i laboratorier til at måle en motors mekaniske kraft. Vores topydelse på 1,5 HK (hestekræfter) for motoren reflekterer selve motorens HK-ydelse og ikke blenderens HK-ydelse i blenderkanden. Som med enhver blender er kandens effektivitet ikke den samme som for selve motorens HK.

ELEKTRISKE KRAV

⚠ ADVARSEL



Fare for elektrisk stød

Sæt stikket i en stikkontakt med jordforbindelse.

Fjern ikke stikben med jordforbindelse.

Brug ikke en adapter.

Brug ikke forlængerledning.

Manglende overholdelse af disse anvisninger kan medføre personskaade, brand eller elektrisk stød.

Spænding: 220-240 VAC

Frekvens: 50-60 Hz

Wattforbrug: 650 W

BEMÆRK: Hvis stikket ikke passer til stikkontakten, skal en kvalificeret elektriker kontaktes. Forsøg ikke at ændre stikket på nogen måde. Brug ikke en adapter.

Brug ikke forlængerledninger. Hvis ledningen er for kort, skal en kvalificeret elektriker eller servicetekniker montere en kontakt i nærheden af apparatet.

Ledningen bør placeres på en sådan måde, så den ikke hænger ud over køkkenbord eller bordplade, hvor børn kan trække i den, eller man kan falde over den.

KOM GODT I GANG

Blenderen har 3 hastigheder samt en pulseringsfunktion, der giver dig mulighed for at tilpasse det, du blander. Opskrifterne kan variere betydeligt og fungerer muligvis bedst med en hastighed, der ikke nødvendigvis er indlysende. Vi opfordrer dig til at eksperimentere for at finde den bedste hastighed til dine yndlingsopskrifter.

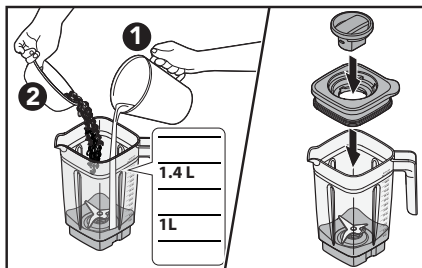
TILBEHØRS-DELE	KAPACITET	HASTIGHED	ANBEFALEDE PRODUKTER, DER KAN BLENDES
Blenderkande	1,4 l	Hastighed 1, 2, 3 og pulsering	Smoothies, isdrikke, shakes/malt, dip, smøreplæg og meget mere.
Blenderglas-kande	1,4 l		Smoothies til en person, isdrikke, shakes/malt og opskrifter i mindre mængder.
Personlig kande	0,5 l		Opskrifter i små mængder – puréer, saucer, babymad, dressinger, marinader, pesto og meget mere.
Lille kande	0,2 l		
Citruspresser	1 l	Hastighed 1	Citrusjuice, grapefrugtjuice og meget mere.

PRODUKTANVENDELSE

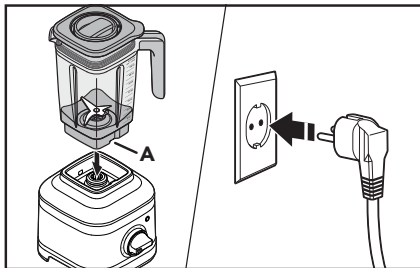
Før første brug skal du rengøre alle dele samt tilbehørsdelene (se afsnittet "Rengøring og vedligeholdelse"). Sørg for, at fladen, som blenderen står på, samt området omkring den, er tørt og rent.

VIGTIGT: Når du flytter din blender, skal du altid støtte/løfte den fra blenderbasen. Basen kan løsne sig fra kanden, hvis blenderen kun bæres i blenderkanden eller håndtaget.

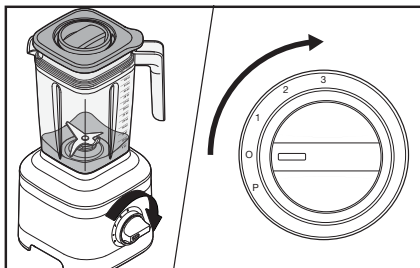
1. Tilsæt ingredienser i blenderkanden ELLER blenderglaskanden (maks. 1,4 liter). Fastgør låget og låghætten.



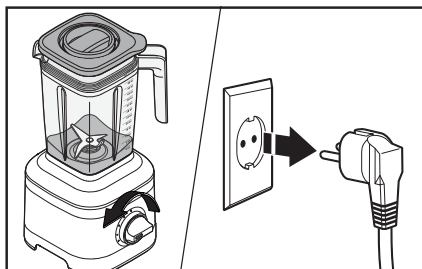
2. Anbring blenderkanden på basen ved at sikre, at den flugter med rillen, så den sidder inde i kandefatningen, og kandens håndtag vender mod drejeknappen. Slut blenderen til et elstik med jordforbindelse.



3. Drej drejeknappen fra (O) til den ønskede hastighed.



4. Når du er færdig, skal du slukke blenderen ved at dreje drejeknappen til (O).
Frakobl blenderen fra stikket, før du tager blenderkanden af.

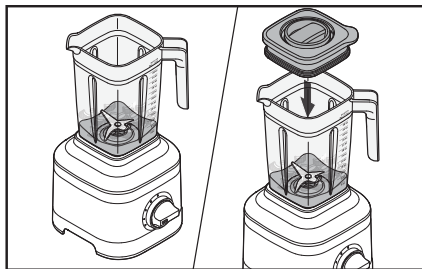


VIGTIGT! Sørg for, at blenderen er standset helt, før du tager låg og kande af eller hælder dine blendede ingredienser ud.

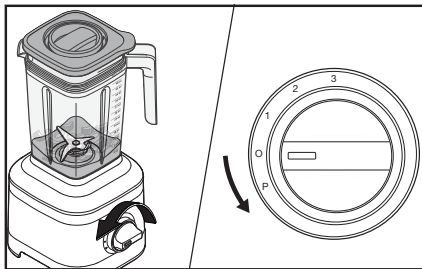
BRUG AF PULSERINGSFUNKTION

Din blender har en "pulseringsfunktion (P)", der starter langsomt for at undgå, at ingredienserne sprøjter. Funktionen fortsætter med at køre, indtil du slipper drejeknappen og drejer den til (O).

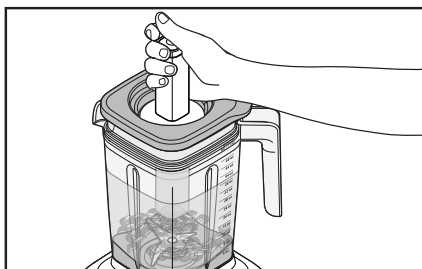
1. Kom ingredienserne ned i blenderkanden. Fastgør låget med låghætten på blenderkanden.



2. Drej drejeknappen fra (O) til (P) og hold den inde i det tidsinterval, du ønsker. Når du er færdig, skal du slippe drejeknappen for at standse blenderen.



3. **Stamper:** Fjern kun låghætten. Omrør eller tryk indholdet ned mod kniven. Sæt derefter låget på igen, før du fortsætter med at blende.



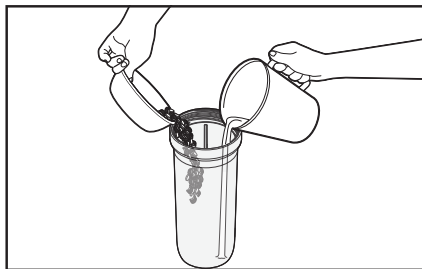
*Tilbehør følger kun med visse modeller.

BRUG AF DEN PERSONLIG KANDE

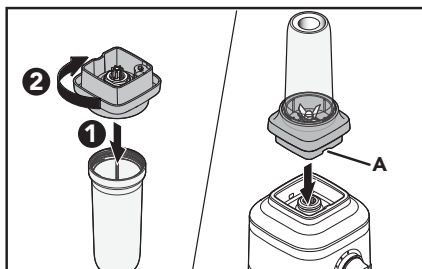
Den personlige kande har den perfekte størrelse til enkeltportioner eller opskrifter med mindre mængder og er praktisk at have med på farten. Før første brug skal du rengøre alle dele samt tilbehørsdelene (se afsnittet "Rengøring og vedligeholdelse").

VIGTIGT: Blend ikke varme væsker og ingredienser i den personlige kande.

1. Tilsæt ingredienser (maks. 0,5 liter). Tilsæt is eller frosne produkter, derefter bladgrøntsager, derefter bløde madvarer og til sidst væske.

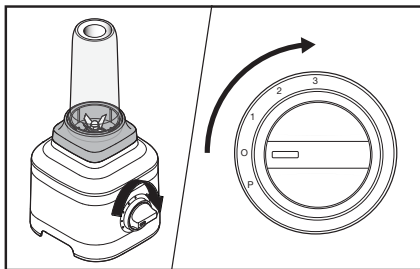


2. Fastgør knivdelen på den personlige kande, og drej den med uret, indtil den sidder fast. Sæt den på blenderbasen.

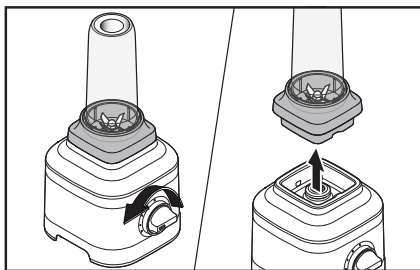


A. Rille

3. Drej drejeknappen fra (O) til den ønskede hastighed.



4. Når du er færdig, skal du slukke blenderen ved at dreje drejeknappen til (O). Tag altid den personlige kande med knivdelen fastgjort af basen.



BRUG AF DEN LILLE KANDE

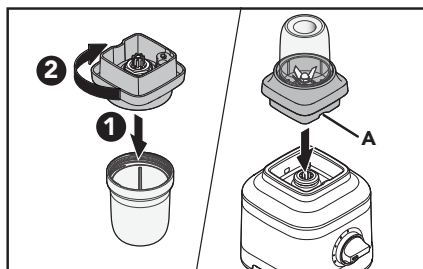
Den lille kande er perfekt til opskrifter med mindre mængder som saucer, dressinger, marinader og meget mere. Før første brug skal du rengøre alle dele samt tilbehørsdelene (se afsnittet "Rengøring og vedligeholdelse").

VIGTIGT: Blend ikke varme væsker og ingredienser i den lille kande.

1. Tilsæt ingredienser i den lille kande (maks. 0,2 liter).

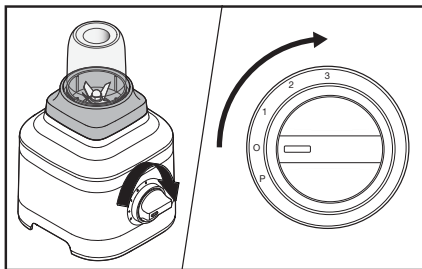


2. Fastgør knivdelen på den lille kande, og drej den med uret, indtil den sidder fast. Sæt den på blenderbasen.

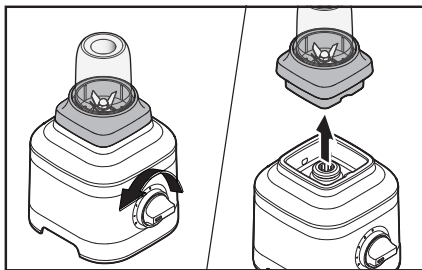


A. Rille

3. Drej drejeknappen fra (O) til den ønskede hastighed.



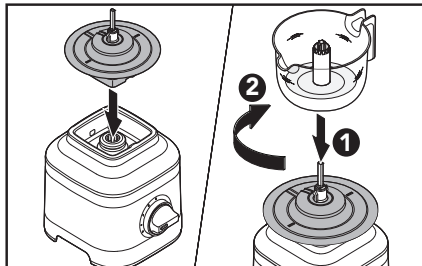
4. Når du er færdig, skal du slukke for blenderen ved at dreje drejeskiven tilbage på (O). Fjern altid den lille kande med knivdelen fra basen.



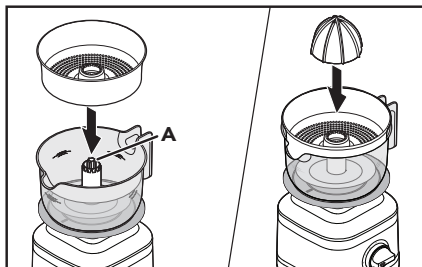
BRUG AF CITRUSPRESSEREN

Før første brug skal du rengøre alle dele samt tilbehørsdelene (se afsnittet "Rengøring og vedligeholdelse").

1. Sæt tandhjulsdelen på basen. Sæt derefter saftbeholderen på tandhjulsdelen, og drej den med uret for at låse den fast.

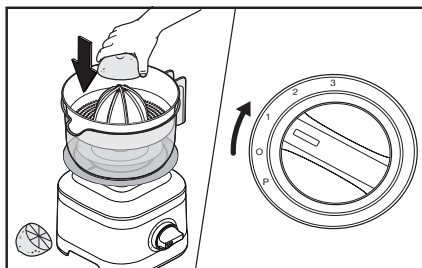


2. Anbring frugtkødskurven og derpå citronpresseren i saftbeholderen, og sørg for, at de flugter med drivakslen (A).

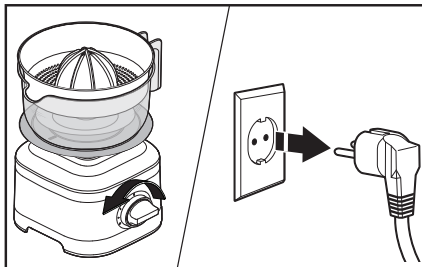


A. Drivaksel

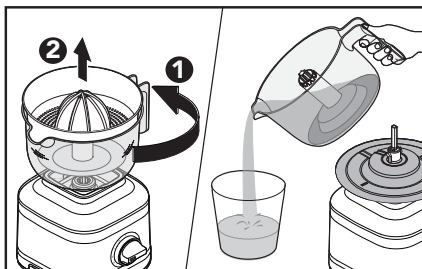
3. Hold den halverede citrusfrugt ned mod presseren. Drej drejeknappen fra (O) til hastighed (1) for at gå i gang med at presse.



4. Når du er færdig med at presse, skal du slukke blenderen ved at dreje drejeknappen til (O). Tag blenderen ud af stikkontakten.



5. Drej saftbeholderen mod uret, og løft den af ved hjælp af håndtaget. Hæld op og nyd saften!

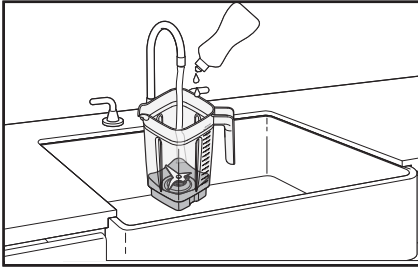


VEDLIGEHOJDELSE OG RENGØRING

VIGTIGT: Lad apparatet køle helt af, før du tager dele af eller på, og før du rengør apparatet.

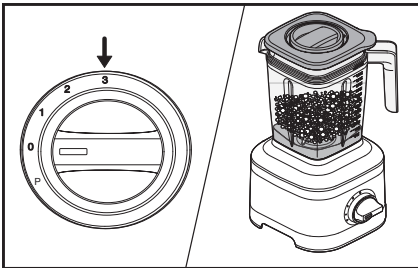
1. Tøm kanden. Fyld halvdelen af kanden med varmt vand, og tilsæt 1-2 dråber opvaskemiddel.

Sæt kanden på basen. Fastgør låget og låghætten.



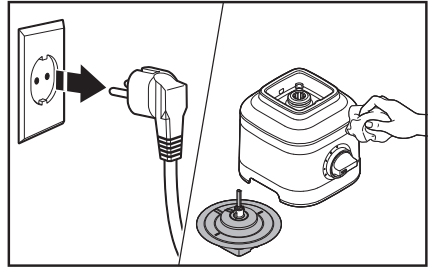
2. Lad blenderen køre i 15-20 sekunder ved hastighed 3.

Tag kanden af, tøm indholdet, skyl efter med varmt vand, og tør grundigt.



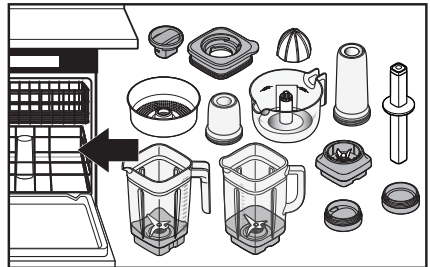
BEMÆRK: Undgå skade på blenderen ved ikke at nedsænke blenderbasen eller ledningen i vand. Brug ikke slibende rengøringsmidler eller skuresvampe for ikke at ridse blenderen.

3. Tag blenderen ud af stikket, før du rengør den. Tør basen, ledningen og tandhjulsdelen i citruspresseren af med en varm, fugtig klud, og tør af med en blød klud.



4. **Tåler opvaskemaskine (kun øverste kurv):** Personlig kande, lille kande, knivblad, frugtpresser, stamper, saftbeholder, frugtkødskurv og låg med venterdæksel.

Blenderkande og blanderglaskande tåler også opvaskemaskine på den nederste hylde.




FEJLFINDINGSVEJLEDNING

PROBLEM	LØSNING
Hvis blenderen ikke starter:	Kontrollér, om blenderen er sikkert tilsluttet et elstik med jordforbindelse. Hvis du har en afbryderboks, skal du sørge for, at kredsløbet er lukket. Prøv at frakoble blenderen fra stikket og derefter tilslutte den igen til et elstik med jordforbindelse.


PROBLEM	LØSNING
Hvis blenderen stopper under blendning:	Blenderen er overfyldt eller blokeret. Den slukker automatisk for at forhindre, at motoren beskadiges. Tag ledningen ud af stikket. Tag blenderkanden af basen, og brug en paletkniv til at flytte rundt på ingredienserne i blenderkanden.
	Blenderen er overfyldt, del indholdet op i mindre portioner. Ved visse opskrifter kan tilsætning af væske i blenderen også reducere belastningen på blenderen.
Hvis blenderen standser under blendning med den personlige kande eller lille kande:	Tag ledningen ud af stikket. Tag den personlige kande eller lille kande af basen med knivbladet fastgjort. Ryst den lidt. Sæt den tilbage på basen, og tænd for blenderen igen for at fortsætte drift.
Hvis problemet ikke kan afhjælpes:	Se afsnittet "Vilkår for KitchenAids garanti ("Garanti")". Kontakt et autoriseret servicecenter for at få hjælp. Returnér ikke blenderen til forhandleren – forhandleren udfører ikke reparationer.

BORTSKAFFELSE AF ELEKTRISKE APPARATER

BORTSKAFFELSE AF INDPAKNINGSMATERIALER

Emballagen er genanvendelig og er mærket med genbrugssymbolet . De forskellige dele af emballagen skal derfor bortskaffes på en ansvarlig måde og i fuld overensstemmelse med de lokale myndigheders regler for bortskaffelse af affald.

GENBRUG AF PRODUKTET

- Dette apparat er markeret som overholdende lovgivning i EU og Storbritannien relateret til affald af elektrisk og elektronisk udstyr (WEEE).
- Ved at sikre at dette produkt bortskaffes korrekt er du med til at undgå de potentielle negative konsekvenser for miljøet og folkesundheden, der kan være resultatet af uhensigtsmæssig bortskaffelse af dette produkt.
- Symbolet  på produktet eller på den medfølgende dokumentation angiver, at det ikke skal behandles som husholdningsaffald, men skal afleveres på et passende indsamlingscenter, hvor elektrisk og elektronisk udstyr genanvendes.

For yderligere oplysninger om håndtering, genvinding og genbrug af dette produkt bedes man kontakte de lokale myndigheder, renovationselskabet eller forretningen, hvor produktet er købt.

OVERENSSTEMMELSESERKLÆRING

FOR DEN EUROPÆISKE UNION

Dette apparat er designet, konstrueret og distribueret i overensstemmelse med sikkerhedskravene i EF-direktiverne: Lavspændingsdirektivet 2014/35/EU, direktivet om elektromagnetisk kompatibilitet 2014/30/EU, direktivet om miljøvenligt design 2009/125/EF, RoHS-direktivet 2011/65/EU og følgende ændringer.

VILKÅR FOR KITCHENAIDS GARANTI ("GARANTI")

KitchenAid Europa, Inc., Nijverheidslaan 3, Box 5, 1853 Strombeek-Bever, Belgien ("Garant") giver slutkunden, som er forbruger, en Garanti i henhold til følgende vilkår.

Garantien gælder ud over og begrænser ikke slutkunders lovbestemte garantirettigheder over for sælgeren af produktet. I henhold til den danske købelov (Lbkg 2014-02-17 nr. 140) og den danske forbrugeraftalelov har forbrugeren ret til inden for en periode på 2 år at give meddelelse om mangler, i hvilket fald forbrugeren har ret til enten at kræve reparation eller udskiftning af et defekt produkt. I de første 6 måneder efter købet anses en defekt for at være eksisterende på købstidspunktet, medmindre sælgeren beviser andet.

1. GARANTIENS OMFANG OG BETINGELSER

- a) Garantien giver garanti for de i sektion 1.b) nævnte produkter, som en forbruger har købt hos en sælger eller et firma i KitchenAid-gruppen i landene i det Europæiske Økonomiske Samarbejdsområde, Moldova, Montenegro, Rusland, Schweiz eller Tyrkiet.
- b) Garantiperioden afhænger af det købte produkt og er som følger:
To års fuld garanti fra købsdatoen.
- c) Garantiperioden begynder på købsdatoen, dvs. den dato, hvor en forbruger købte produktet hos en forhandler eller et firma i KitchenAid-gruppen.
- d) Garantien dækker produktets fejlfrie beskaffenhed.
- e) Garantien skal efter garantigiverens valg yde følgende tjenester for forbrugeren, hvis der opstår en fejl i garantiperioden:
 - Reparation af det defekte produkt eller den defekte produkt-del eller
 - Udskiftning af det defekte produkt eller den defekte produkt-del. Hvis et produkt ikke længere er tilgængeligt, er Garantien berettiget til at ombytte produktet til et produkt af samme eller højere værdi.
- f) Hvis forbrugeren ønsker at fremsætte et krav i henhold til garantien, skal forbrugeren kontakte det landespecifikke KitchenAid-servicecenter eller Garantien direkte på KitchenAid Europa, Inc. Nijverheidslaan 3, boks 5, 1853 Strombeek-Bever, Belgien. E-mail-adresse: CONSUMERCARE.DK@kitchenaid.eu
telefonnummer: **00 800 381 040 26**
- g) Omkostningerne ved reparation, herunder reservedele, og portoomkostningerne ved levering af et mangelfrit produkt eller en mangelfuld produkt-del afholdes af Garantien. Garantien skal også afholde portoomkostningerne ved returnering af det defekte produkt eller den defekte produkt-del, hvis Garantien eller det landespecifikke KitchenAid-kundeservicecenter har anmodet om returnering af det defekte produkt eller den defekte produkt-del. Forbrugeren skal dog afholde omkostningerne ved passende emballage til returnering af det defekte produkt eller den defekte produkt-del.
- h) For at kunne fremsætte et krav i henhold til garantien skal forbrugeren fremvise kvitteringen eller fakturaen for købet af produktet.

2. BEGRÆNSNINGER AF GARANTIEN

- a) Garantien gælder kun for produkter, der anvendes til private formål og ikke til erhvervs-mæssige eller kommercielle formål.
- b) Garantien gælder ikke ved normal slitage, forkert brug eller misbrug, manglende overholdelse af brugsvejledningen, brug af produktet ved forkert elektrisk spænding, installation og drift i strid med gældende elektriske bestemmelser og brug af kraft (f. eks. slag).
- c) Garantien gælder ikke, hvis produktet er blevet ændret eller konverteret, f.eks. fra 120 V-produkter til 220-240 V-produkter.
- d) Tjenesteydelser i henhold til Garantien forlænger ikke garantiperioden og indleder heller ikke en ny garantiperiode. Garantien ophører efter udløbet af den oprindelige garantiperiode. Garantiperioden for installerede reservedele udløber med garantiperioden for hele produktet.

Efter udløbet af garantiperioden eller ved produkter, som garantien ikke gælder for, kan slutbrugeren stadig henvende sig til KitchenAids kundeservicecentre med spørgsmål og oplysninger. Yderligere oplysninger findes også på vores hjemmeside:

www.kitchenaid.eu

PRODUKTREGISTRERING

Registrer dit nye KitchenAid-apparat nu: <http://www.kitchenaid.eu/register>

KitchenAid

©2022 All rights reserved.