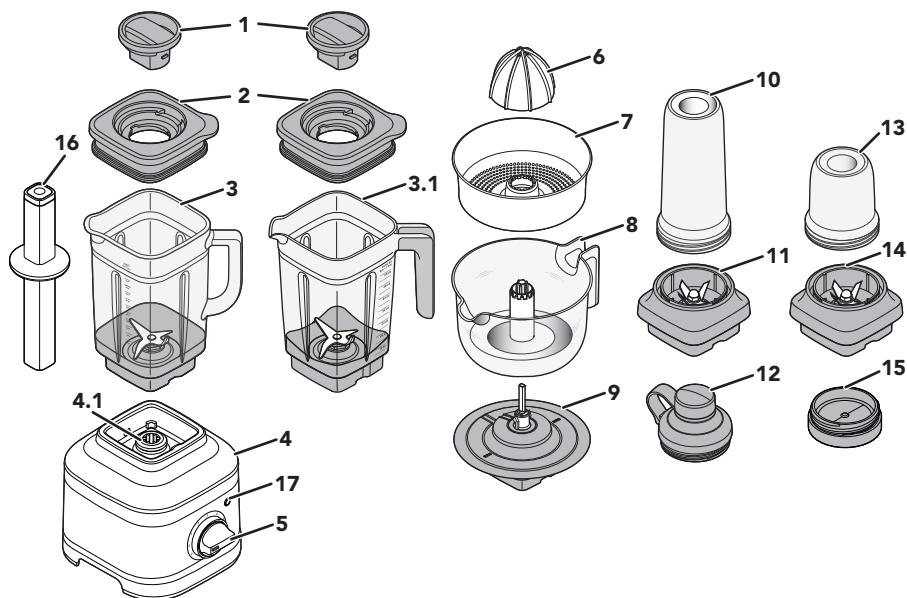


OSAT JA OMINAISUUDET








1. Kannen keskiosa*
2. Kansi, jossa on täyttöaukko
3. Lasikannu (tilavuus 1,4 litraa)
- 3.1 Sekoituspullo** (1,6 litraa)
4. Pohja
- 4.1 Lukitus
5. Säätykytkin
6. Sitruspuristin**
7. Hedelmälihasiivilä/kori**
8. Mehusäiliö** (tilavuus 1 litra)

9. Ratasosa**
10. Sekoituspullo** (tilavuus 0,5 litraa)
11. Sekoituspullon teräosa**
12. Sekoituspullon kansi**
13. Pieni sekoitusastia** (0,2 litraa)
14. Pienen sekoitusastian teräosa**
15. Pienen sekoitusastian kansi**
16. Survin**
17. Käynnistys-/pysäytyspainike, jossa LED-merkkivalo

*Sisältö voi vaihdella

**Lisävarusteet vain tietyissä malleissa.

***Saatavana valinnaisena lisävarusteena.

						
	Lisävarus- teen mallinumero	5KSB2048JG- A	-	5KSB2030- PJB	5KSB1CPA	KSB4048TPR
	Osanumerot (katso yllä)	1 – 2 – 3		10 – 11 – 12	6 – 7 – 8 – 9	16
Sisältyy päämal- liin	5KSB4026	•	•	-	-	-
	5KSB4034	•	•	•	-	-
	5KSB4054	•	•	-	•	-

TUOTTEEN TURVALLISUUS

Sinun ja muiden turvallisuus on erittäin tärkeää.

Tässä käyttöohjeessa ja hankkimassasi laitteessa on monia tärkeitä turvaohjeita. Lue aina kaikki turvaohjeet ja noudata niitä.



Tämä on turvallisuusriskin symboli.

Tämä merkki varoittaa mahdollisista riskeistä, jotka voivat johtaa sinun tai muiden kuolemaan tai loukkaantumiseen.

Kaikissa turvaohjeissa on varoituskolmio ja sana "VAARA" tai "VAROITUS". Nämä sanat tarkoittavat:

⚠ VAARA

Ohjeen noudattamatta jättäminen voi aiheuttaa **välittömästi** kuoleman tai henkilövahingon.

⚠ VAROITUS

Voit kuolla tai loukkaantua vakavasti, jos et noudata ohjeita.

Kaikista turvaohjeista käy ilmi, mikä mahdollinen vaara on, miten voit vähentää loukkaantumisen riskiä ja mitä voi tapahtua, jos ohjeita ei noudateta.

TÄRKEÄT TURVATOIMENPITEET

Sähkölaitteita käytettäessä on aina noudatettava tavallisia turvatoimia, joihin kuuluvat seuraavat:

1. Lue kaikki ohjeet. Laitteen väärinkäyttö voi johtaa henkilövahinkoon.

2. Vain Euroopan unioni: Henkilöt, joiden fyysiset, aistinvaraiset tai henkiset ominaisuudet ovat heikentyneet tai joilta puuttuu kokemusta ja tietoa, saavat käyttää laitteita, jos heitä valvotaan tai heille on opetettu miten laitetta käytetään turvallisesti ja he ymmärtävät mahdolliset vaarat.
3. Vain Euroopan unioni: Tätä laitetta ei ole tarkoitettu lasten käyttöön. Pidä laite ja virtajohto poissa lasten ulottuvilta.
4. Tätä laitetta ei ole tarkoitettu sellaisten henkilöiden käyttöön (lapset mukaan lukien), joiden fyysiset, aistinvaraiset tai henkiset ominaisuudet ovat heikentyneet tai joilta puuttuu kokemusta ja tietoa, ellei heidän turvallisuudestaan vastaava henkilö valvo heitä tai opasta heitä laitteen käytössä.
5. Lapsia on valvottava, jotta he eivät leiki laitteella.
6. Suojaudu sähköiskun vaaralta. Älä upota tehosekoittimen runkoa veteen tai muuhun nesteeseen.
7. Sammuta laite asettamalla se (O)-asentoon ja irrota se virtalähteestä, kun laitetta ei käytetä, ennen osien kokoamista tai purkamista ja ennen puhdistusta. Irrota laite virtalähteestä vetämällä pistokkeesta. Älä koskaan vedä virtajohdosta.
8. Vältä liikkuvien osien koskettamista.
9. Älä käytä mitään sähkölaitetta, jossa on viallinen sähköjohto tai pistoke, tai sen jälkeen, kun laitteeseen on tullut vika tai se on pudonnut tai vaurioitunut. Palauta laite lähimpään valtuutettuun huoltoliikkeeseen tarkistusta, korjausta tai sähköistä tai mekaanista säätöä varten.
10. Älä käytä laitetta ulkotiloissa.
11. Tarkista, ettei johto roiku pöydän tai työtason reunan yli.
12. Henkilövahinkojen ja laitevaurioiden välttämiseksi älä aseta kättä tai työvälineitä kannuun, kun laite on käynnissä. Voit käyttää lastaa, mutta vain silloin, kun tehosekoitin ei ole käynnissä.
13. Älä koskaan jätä toiminnassa olevaa laitetta ilman valvontaa.
14. Koneen terät ovat hyvin teräviä. Ole varovainen käsitellessäsi teräviä leikkuuteriä, tyhjentäessäsi kannua ja puhdistaussasi laitetta.
15. Ole varovainen, jos kuumaa nestettä kaadetaan tehosekoittimeen, sillä se saattaa höyrystyä ja suihkuta äkisti ulos laitteesta.

16. Jos virtajohto on vahingoittunut, vaarojen välttämiseksi sen saa vaihtaa vain KitchenAid, valtuutettu huoltoliike tai vastaava pätevä henkilö.
17. Anna laitteen jäähtyä kokonaan ennen kuin asennat tai irrotat osia tai puhdistat laitteen.
18. Kohdassa Hoito ja puhdistus on ohjeet elintarvikkeiden kanssa kosketuksissa olevien pintojen puhdistamiseen.
19. Aseta laitteen kansi paikalleen aina ennen käyttöä.
20. Kun sekoitat kuumia nesteitä tai muita aineksia, kannen keskiosan on oltava paikoillaan kannen aukon päällä. Aloita aina kuumia aineksia sekoittaessasi alhaisimmalla nopeudella ja lisää nopeutta vähitellen, kunnes se on halutulla tasolla.
21. Älä sekoita kuumia nesteitä ja aineosia sekoituspullossa tai pienessä sekoitusastiassa.
22. Loukkaantumisriskin vähentämiseksi älä koskaan aseta teräyksikköä runkoon ilman sekoituspulloa tai pientä sekoitusastiaa.
23. Tässä laitteessa on maadoitusliitântä vain toiminnallisia tarkoituksia varten.
24. Viilkkuva valo ilmaisee, että laite on käyttövalmis – älä koske teriä tai liikkuvia osia.
25. Muiden kuin KitchenAidin suosittelemien lisävarusteiden käyttö voi aiheuttaa tulipalon, sähköiskun tai henkilövahingon.
26. Tämä laite on tarkoitettu kotitalouksiin ja vastaaviin tarkoituksiin, kuten
 - henkilökunnan keittiöihin kaupoissa, toimistoissa tai muissa työympäristöissä,
 - maatiloilla,
 - hotellien, motellien ja muiden asuinympäristöjen asiakkaiden käyttöön,
 - aamiaismajoituskäyttöön.

SÄILYTÄ NÄMÄ OHJEET

Lisää tuotetietoa, ohjeita ja videoita sekä takuutiedot ovat osoitteessa www.kitchenaid.fi/tuotevinkit, www.kitchenaid.eu.

VAROITUS

Sähköiskun vaara



Kytke laite maadoitettuun pistorasiaan.

Älä irrota maadoitusnastaa.

Älä käytä sovitinta.

Älä käytä jatkojohtoa.

Näiden ohjeiden noudattamatta jättäminen voi aiheuttaa kuoleman, tulipalon tai sähköiskun.

Jännite: 220–240 V~

Taajuus: 50–60 Hz

HUOMAUTUS: Jos pistoke ei sovi pistorasiaan, ota yhteys valtuutettuun sähköasentajaan. Älä tee mitään muutoksia pistokkeeseen. Älä käytä sovitinta.

Älä käytä jatkojohtoa. Jos verkkojohto on liian lyhyt, anna pätevän sähköasentajan asentaa pistorasia lähelle laitetta.

Tehosekoittimen teholuokitus on painettu sarjanumerokilpeen.





Enimmäisluokitus perustuu lisävarusteeseen, joka käyttää suurinta kuormaa (tehoa). Muut suositellut lisävarusteet saattavat kuluttaa huomattavasti vähemmän virtaa.

ALOITUS

TEHOSEKOITTIMEN TOIMINNOT

Sekoitusta voi käyttää eri nopeuksilla (1–5) ja sykäystoiminnolla (P). Lisäksi valmiit reseptiasetukset, kuten jään murskaus (☑), kylmät juomat (☑) ja smoothie (☑), on suunniteltu tuottamaan optimaalisia tuloksia näihin tarkoituksiin. Sekoituksen jälkeen laite on helppo puhdistaa itsepuhdistusohjelmalla (☑). Kokeile eri vaihtoehtoja, niin löydät suosikkireseptillesi parhaiten sopivat nopeudet.

ASETUS	KUVAUS	SEKOITUSAIKA (MINUUTIT: SEKUNNIT)	SEKOITETTAVAT AINEKSET (SUOSITUS)
Sykäys (P)	Sekoituksen kestoa ja tiheyttä voi säätää tarkasti.	Manuaalinen	Salsa, taikinamuru, rouhitut pähkinät, hedelmät tai vihannekset
Säädettävä nopeus (1–5)	Voit säätää tehosekoittimen nopeuden manuaalisesti tarpeen mukaan.	03:00	Hedelmät, keitot, kastikkeet, taikinat, kasvikset, voit, pähkinät, dipit, kylmät jälkiruoat, soseet

ASETUS	KUVAUS	SEKOITUSAIKA (MINUUTIT: SEKUNNIT)	SEKOITETTAVAT AINEKSET (SUOSITUS)
Jäämurska 	Tehosekoitin murskaa jään optimaalisella nopeudella.	00:30	Jään murskaaminen ilman lisättyjä nesteitä
Kylmä juoma 	Kovat ainekset sekoitetaan nostamalla tehoa vähitellen täyteen tehoon.	00:30	Jää, kokonaiset hedelmät ja kasvikset tai jäiset hedelmät. Valmista cocktaileja, kuten margaritoja tai daiquireja, tai jääkahvijuomia.
Smoothie 	Tehosekoitin soseuttaa raaka-aineet huippunopeudella.	00:45	Hedelmät, kasvikset, jäätelö ja jogurtti paksuksi smoothieksi, juomasekoitteet ja pirtelöt
Puhdistus 	Nopeat sykäykset ja suuret nopeudet puhdistavat tehosekoittimen kannun.	00:13	Täytä puolet kannusta lämpimällä vedellä ja lisää 1–2 tippaa astianpesuainetta.

TEHOSEKOITTIMEN LISÄVARUSTEOPAS

LISÄVARUSTEET****	TILAVUUS	NOPEUS	SEKOITETTAVAT AINEKSET (SUOSITUS)
Tehosekoittimen kannu	1,6 l	Kaikki nopeudet, sykäystoiminto ja esiasetetut reseptiohjelmat.	Suuremman määrän reseptit – smoothiet, kylmät juomat, pirtelöt, dippikastikkeet, levitteet jne.
Lasikannu	1,4 l		Yhden hengen smoothiet, kylmät juomat ja pirtelöt sekä pienemmät määrät muita reseptejä
Sekoituspullo	0,5 l	Kaikki nopeudet, sykäystoiminto ja esiasetetut reseptiohjelmat.	Pienemmän määrän reseptit – soseet, kastikkeet, vauvanruoat, salaattikastikkeet, marinadit, pestot jne.
Pieni sekoitusastia	0,2 l	Kaikki nopeudet, sykäystoiminto ja esiasetetut reseptiohjelmat.	Pienemmän määrän reseptit – soseet, kastikkeet, vauvanruoat, salaattikastikkeet, marinadit, pestot jne.
Sitruspuristin	1 l	Nopeus 1	Sitruuna- ja greippimehut jne.

****Saatavana vain tiettyihin malleihin.

TUOTTEEN KÄYTTÄMINEN

Ennen ensimmäistä käyttöä puhdista kaikki osat ja lisävarusteet (katso kohta "Hoito ja puhdistus"). Varmista, että työtaso tehosekoittimen alla ja ympärillä on kuiva ja puhtas.

TÄRKEÄÄ: Kun siirrät tehosekoitinta, tue/nosta sitä aina rungosta. Jos nostat vain kannua, se irtaoo rungosta.

VAROITUS

Sähköiskun vaara



Kytke laite maadoitettuun pistorasiaan.

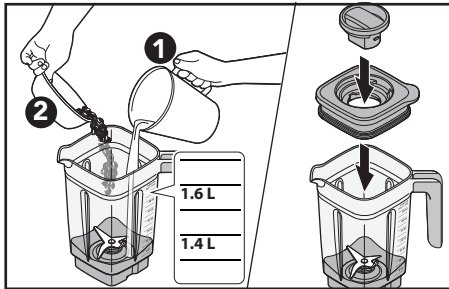
Älä irrota maadoitusnastaa.

Älä käytä sovitinta.

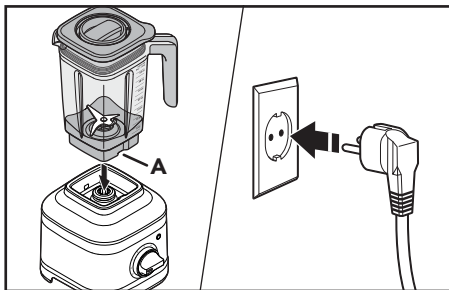
Älä käytä jatkojohtoa.

Näiden ohjeiden noudattamatta jättäminen voi aiheuttaa kuoleman, tulipalon tai sähköiskun.

1. Lisää ainekset kannuun (enintään 1,6 litraa tai 1,4 litraa lasikannuun). Kiinnitä kansi ja sen keskiosa.

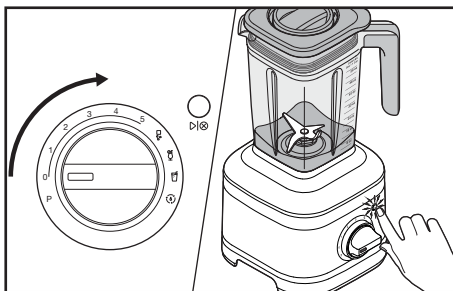


2. Aseta kannu teräyksikön uraan (A) siten, että kannun kahva on kohti säätökytkintä. Kytke tehosekoitin maadoitettuun pistorasiaan.

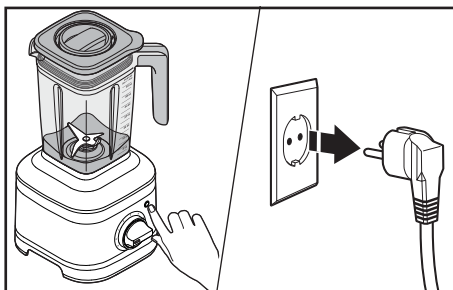


A. Aukko

3. Käännä säätökytkin asennosta (O) haluamasi reseptiohjelman kohdalle. Käynnistä painamalla (▷⊗)-painiketta. Lisätietoja on kohdassa "Tehosekoittimen toiminnot".

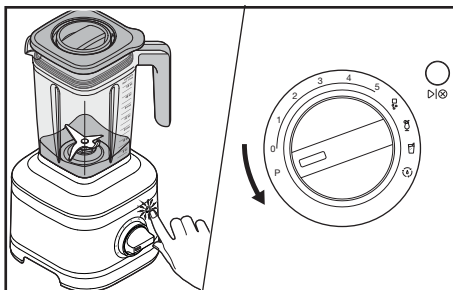


4. Kun olet valmis, pysäytä tehosekoitin painamalla (▷⊗)-painiketta. Irrota tehosekoitin pistorasiasta ennen kuin poistat kannun.

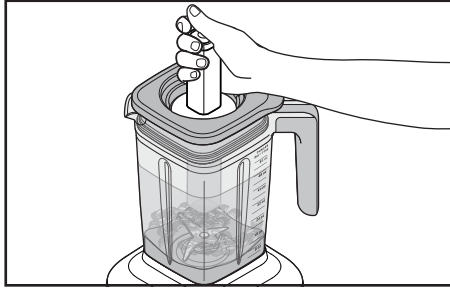


HUOMAUTUS: Jos käytät nopeuksia 1–5, tehosekoitin pysähtyy automaattisesti 3 minuutin käytön jälkeen. Esiasetettuja reseptiohjelmiä käytettäessä tehosekoitin pysähtyy automaattisesti, kun ohjelma on valmis.

5. **Sykäystila:** Paina (▷⊗)-painiketta. Käännä säätökytkin asennosta (O) asentoon (P) ja pidä sitä siinä niin pitkään kuin haluat tehosekoittimen pyöriävän. Kun olet valmis, vapauta säätökytkin niin tehosekoitin pysähtyy.



6. **Survin***:** Poista vain kannen keskiosa. Hämmennä tai paina aineksia alas terää kohti. Aseta kannen keskiosa takaisin paikalleen ennen kuin jatkat sekoittamista.



HUOMAUTUS: Jos sekoitat kuumia nesteitä ja aineksia, aloita pienellä nopeudella ja kasvata nopeutta vähitellen. Käytä säädettävää nopeutta 1–2 minuutin ajan.

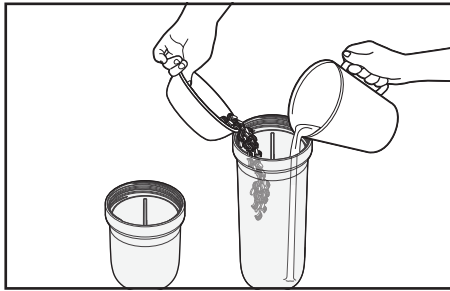
TÄRKEÄÄ: Anna tehosekoittimen pysähtyä kokonaan, ennen kuin poistat kannen tai tehosekoittimen kannun tai kaadat sekoitetut ainekset ulos astiasta.

SEKOITUSPULLON / PIENEN SEKOITUSASTIAN KÄYTTÄMINEN

Sekoituspullo sopii etenkin yhden hengen annoksille ja pienemmille sekoitusmäärille, ja se on helppo ottaa mukaan. Pieni sekoitusastia sopii erinomaisesti pienten määrien valmistukseen, kuten erilaisille kastikkeille ja marinadeille.

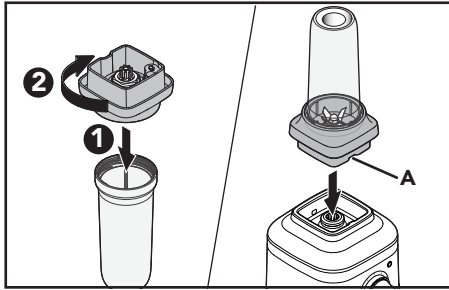
TÄRKEÄÄ: Älä sekoita kuumia nesteitä tai aineksia sekoituspullossa.

1. **Sekoituspullo:** lisää ainekset (enintään 0,5 litraa). Lisää ensin jäiset ainekset, sitten lehtevät kasvikset, sitten pehmeät ainekset ja lopuksi nesteet. **Pieni sekoitusastia:** lisää ainekset (enintään 0,2 litraa).



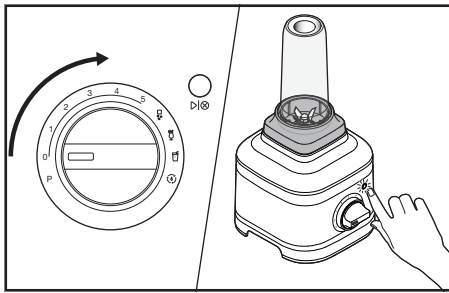
***Saatavana valinnaisena lisävarusteena.

2. Aseta teräosa sekoituspulloon tai pieneen sekoitusastiaan ja kierrä teräosaa myötäpäivään, kunnes se on kireällä. Aseta yhdistelmä runkoon.

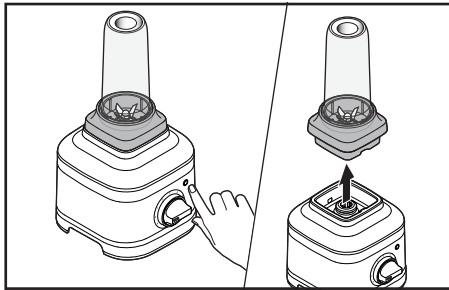


A. Aukko

3. Käännä säätökytkin asennosta (O) haluamasi reseptiohjelman kohdalle. Käynnistä painamalla (▶|⊗)-painiketta. Lisätietoja on kohdassa "Tehosekoittimen toiminnot".



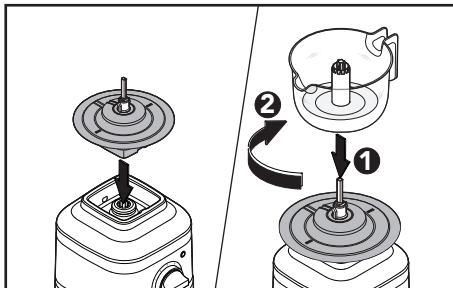
4. Lopeta painamalla (▶|⊗)-painiketta. Irrota sekoituspullo tai pieni sekoitusastia aina rungosta niin, että teräosa on edelleen siinä kiinni.



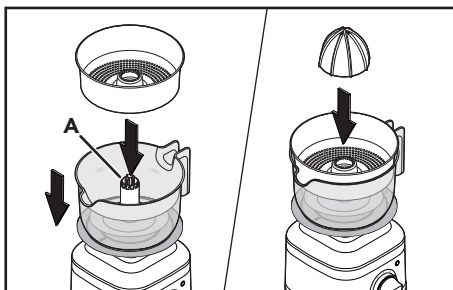
SITRUSPURISTIMEN KÄYTTÄMINEN

Ennen ensimmäistä käyttöä puhdista kaikki osat ja lisävarusteet (katso kohta "Hoito ja puhdistus").

1. Aseta ratasosa runkoon. Aseta mehusiiliö ratasosaan ja lukitse se paikalleen kääntämällä sitä myötäpäivään.

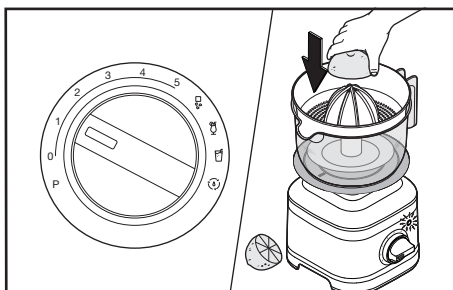


2. Aseta hedelmälihasivilä ja sitruspuristin mehusiiliön sisällä olevaan käyttöakseliin (A).

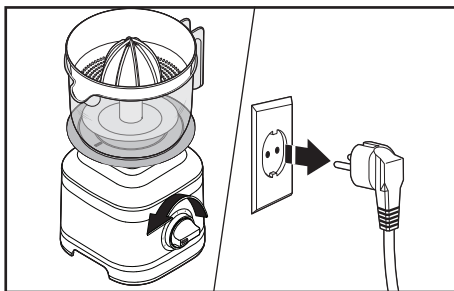


A. Käyttöakseli

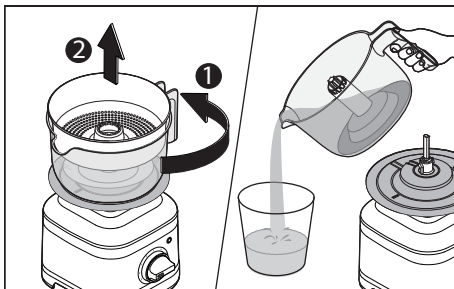
3. Käännä säätökytin asennosta (O) asentoon 1 tai 2. Paina sitruhedelmän puolikasta puristimeen. Käynnistä painamalla (▶|⊙)-painiketta.



4. Lopeta painamalla (▶⊗)-painiketta. Käännä säätökytkin asentoon (O). Irrota tehosekoitin pistorasiasta.



5. Käännä mehusäiliötä vastapäivään ja nosta se ylös kahvasta. Kaada ja nauti!



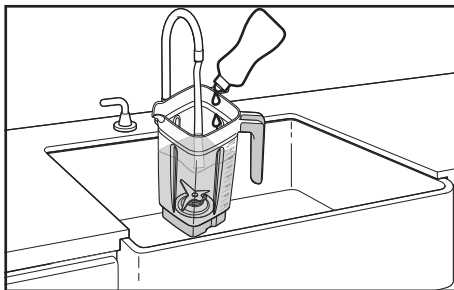
TÄRKEÄÄ: Anna tehosekoittimen pysähtyä kokonaan, ennen kuin poistat sitruspuristimen tai mehusäiliön tai kaadat mehun ulos astiasta.

HOITO JA PUHDISTUS

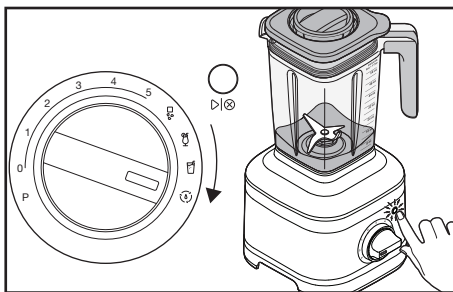
PUHDISTUSTOIMINNON KÄYTTÖ

TÄRKEÄÄ: Anna laitteen jäähtyä kokonaan ennen kuin asennat tai irrotat osia tai puhdistat laitteen.

1. Täytä puolet kannusta lämpimällä vedellä ja lisää 1 tai 2 tippaa astianpesuainetta. Aseta kannu tehosekoittimen runkoon. Kiinnitä kansi ja sen keskiosa.

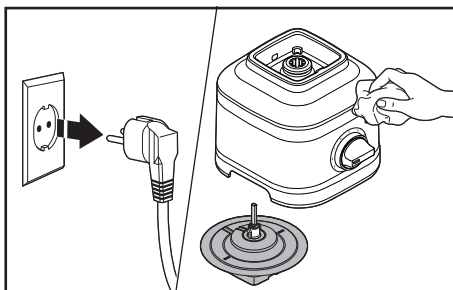


2. Käännä säätökytkin asennosta (O) asentoon (⊙). Käynnistä painamalla (▷⊙)-painiketta. Kun ohjelma päättyy, irrota kannu, tyhjennä se ja huuhtele se lämpimällä vedellä ja kuivaa huolellisesti.

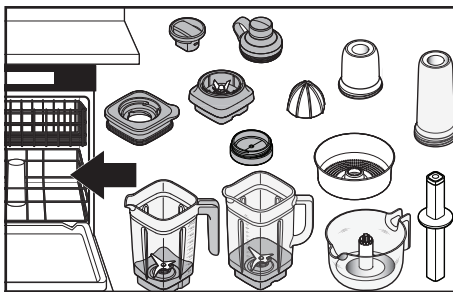


HUOMAUTUS: Tehosekoittimen runkoa tai virtajohtoa ei saa upottaa veteen. Älä käytä hankaavia puhdistusaineita tai -sieniä naarmujen välttämiseksi.

3. Irrota tehosekoitin pistorasiasta ennen puhdistusta. Pyyhi runko, virtajohto ja sitruspuristimen ratasosa puhtaaksi lämpimällä, kostealla liinalla ja kuivaa ne pehmeällä liinalla.



4. **Konepesun kestävä (vain ylätasolle):** Sekoituspullo, pieni sekoitusastia, kannet, teräyksikkö, sitruspuristin, mehusäiliö, hedelmälihasivilä, kannen keskiosa ja survin.***. Tehosekoittimen kannun ja lasikannun voi pestä myös tiskikoneen alaosassa.



***Saatavana valinnaisena lisävarusteena

VAROITUS

Sähköiskun vaara



Kytke laite maadoitettuun pistorasiaan.

Älä irrota maadoitusnastaa.

Älä käytä sovitinta.

Älä käytä jatkojohtoa.

Näiden ohjeiden noudattamatta jättäminen voi aiheuttaa kuoleman, tulipalon tai sähköiskun.

ONGELMA	RATKAISU
Jos tehosekoitin ei käynnisty	Varmista, että tehosekoitin on liitetty kunnolla maadoitettuun pistorasiaan.
	Jos virtapiirissä on suojakatkaisin, varmista, että virta on kytkettynä.
Jos tehosekoitin pysähtyy 3 minuutin käytön jälkeen	Tämä kuuluu tehosekoittimen toimintoihin ja parantaa sen kestävyyttä. Käännä säätökytkin asentoon (O) ja toista toimenpide, kunnes koostumus on sopiva.
Jos tehosekoitin pysähtyy sekoittamisen aikana	Ylikuumentuminen ja juuttuminen pysäyttää laitteen automaattisesti moottorivaurion välttämiseksi. Irrota tehosekoitin pistorasiasta. Irrota kannu ja siirtele aineksia lastalla
	tai jaa ainekset pienempiin eriin. Joidenkin reseptien kohdalla nesteen lisääminen kannuun voi myös vähentää kuormitusta.
Jos ainekset juuttuvat tai eivät sekoitu	Irrota tehosekoitin pistorasiasta. Irrota kannu rungosta ja järjestä kannun sisältö parempaan asentoon lastalla.
Jos tehosekoitin pysähtyy kesken sekoittamisen käytettäessä sekoituspulloa tai pientä sekoitusastiaa	Irrota tehosekoitin pistorasiasta. Irrota sekoituspullo tai pieni sekoitusastia rungosta niin, että teräosa on edelleen siinä kiinni. Ravista hieman. Kiinnitä astia takaisin runkoon, kytke virtajohto takaisin kiinni, käynnistä tehosekoitin ja jatka käyttöä normaalisti.
Jos tehosekoitin pysähtyy kesken toiminnan ja valkoinen LED-merkkivalo vilkkuu nopeasti	Tehosekoitin on havainnut virheen. Pyydä apua valtuutetusta huoltoliikkeestä. Katso lisätietoja kohdasta "KitchenAid-takuuehdot ("Takuu")".


ONGELMA	RATKAISU
Jos valkoinen LED-merkkivalo ei pala	Tehosekoitin siirtyy lepotilaan, kun sitä ei ole käytetty 10 minuuttiin. Herätä tehosekoitin painamalla (▶⊗)-painiketta.
Jos ongelmaa ei saada korjattua	Katso lisätietoja kohdasta "KitchenAid-takuuehdot ("Takuu)". Älä palauta tehosekoitinta jälleenmyyjälle, sillä jälleenmyyjällä ei ole huoltopalvelua.

SÄHKÖLAITTEIDEN HÄVITTÄMINEN

PAKKAUSMATERIAALIN HÄVITTÄMINEN

Pakkausmateriaalit ovat kierrätettäviä, ja ne on merkitty kierrätysymbolilla ♻️. Pakkauksen kaikki osat on hävitettävä vastuullisesti ja täysin paikallisten viranomaisten jätehuolto- ja terveyslaitosten mukaisesti.

TUOTTEEN KIERRÄTTÄMINEN

- Tämä laite on EU:n ja Yhdistyneen kuningaskunnan sähkö- ja elektroniikkaromua (WEEE) koskevan lainsäädännön mukainen.
- Kun huolehdit tuotteen asianmukaisesta hävittämisestä, ehkäiset osaltasi ympäristö- ja terveyshaittoja, joita tuotteen virheellinen jätekäsittely voisi aiheuttaa.
- Tuotteessa tai sen dokumentaatiossa oleva symboli  on the product or on the accompanying documentation indicates that it should not be treated as domestic waste but must be taken to an appropriate collection centre for the recycling of electrical and electronic equipment. merkitsee, että sitä ei saa käsitellä kotitalousjätteenä vaan se on vietävä asianmukaiseen keräyspisteeseen, jossa kierrätetään sähkö- ja elektroniikkalaitteita.

Lisätietoja tuotteen käsittelystä, talteenotosta ja kierrätyksestä saa kaupungin- tai kunnanvirastosta, paikallisesta jätehuoltoilikkeestä tai liikkeestä, josta tuote ostettiin.

VAATIMUSTENMUKAISUUSLAUSEKE

EUROOPAN UNIONI

Tämän laitteen suunnittelussa, valmistuksessa ja jakelussa on noudatettu seuraavien EY-direktiivien turvallisuusvaatimuksia: pienijännittdirektiivi 2014/35/EU, sähkömagneettista yhteensopivuutta koskeva direktiivi 2014/30/EU, ekologista suunnittelua koskeva direktiivi 2009/125/EC ja RoHS-direktiivi 2011/65/EU sekä niihin tehdyt tarkistukset.

KITCHENAID TAKUUEHDOT ("TAKUU")

KitchenAid Europa, Inc., jonka osoite on Nijverheidslaan 3, Box 5, 1853 Strombeek-Bever, Belgium ("Takuun antaja") myöntää loppuasiakkaalle, joka on kuluttaja, seuraavien ehtojen mukaisen Takuun.

Takuu täydentää loppukäyttäjän lakisääteisiä takuuoikeuksia suhteessa tuotteen myyjään eikä rajoita niitä eikä vaikuta niihin, Suomen kuluttajansuojalain mukaisesti (38/1978).

1. TAKUUN LAAJUUS JA EHDOT

- a) Takuun antaja myöntää takuun takuunsaajan tuotteille, jotka on mainittu osassa 1.b) ja jotka kuluttaja on ostanut KitchenAid- Groupiin kuuluvalla myyjältä tai yritykseltä Euroopan talousalueen maassa, Moldovassa, Montenegrossa, Venäjällä, Sveitsissä tai Turkissa.

b) Takuu aika määräytyy ostetun tuotteen mukaan seuraavasti:

Viiden vuoden täysi takuu ostopäivästä lukien.

- c) Takuu aika alkaa ostopäivästä eli päivästä, jolloin kuluttaja osti tuotteen KitchenAid-Groupiin kuuluvalta myyjältä tai yritykseltä.
- d) Takuu kattaa tuotteen virheettömyyden.
- e) Takuun antaja tarjoaa kuluttajalle tämän Takuun puitteissa seuraavia palveluja takuun antajan valinnan mukaan, jos virhe ilmenee Takuuajan kuluessa:
- viallisen tuotteen tai tuotteen osan korjaus tai
 - viallisen tuotteen tai tuotteen osan vaihto. Jos tuotetta ei ole enää saatavilla, Takuun antajalla on oikeus vaihtaa tuote arvoltaan vastaavaan tai kalliimpaan.
- f) Jos kuluttaja haluaa tehdä takuuvaatimuksen, hänen on otettava yhteys maakohtaiseen KitchenAid asiakaspalvelukeskukseen tai suoraan Takuun antajaan, jonka osoite on KitchenAid Europa, Inc. Nijverheidslaan 3, Box 5, 1853 Strombeek-Bever, Belgium; sähköpostiosoite: CONSUMERCARE.FI@kitchenaid.eu puhelin: **00 800 381 040 26**
- g) Takuun antaja vastaa korjauskuluista, kuten varaosista ja virheettömän tuotteen tai tuotteen osan toimituskuluista. Lisäksi Takuun antaja vastaa viallisen tuotteen tai tuotteen osan palautuskuluista, jos Takuun antaja tai maakohtainen KitchenAidasiakaspalvelukeskus on pyytänyt viallisen tuotteen tai tuotteen osan palauttamista.
- h) Asiakkaan on esitettävä tuotteen ostokuitti tai -lasku voidakseen tehdä takuuvaatimuksen.

2. TAKUUN RAJOITUKSET

- a) Takuu koskee ainoastaan tuotteiden yksityiskäyttöä, ei ammattikäyttöä eikä kaupallista käyttöä.
- b) Takuu ei kata normaalia kulumista, virheellistä käyttöä tai väärinkäyttöä, käyttöohjeiden laiminlyöntiä, tuotteen käyttöä väärällä jännitteellä, asennusta ja käyttöä sovellettavien sähkövaatimusten vastaisesti eikä liiallisen voiman käyttöä (kuten iskuja).
- c) Takuu ei ole voimassa, jos tuotetta on muokattu tai muunnettu esimerkiksi 120 voltin tuotteesta 220–240 voltin tuotteeksi.
- d) Takuhuollot eivät jatku Takuuajan jälkeen eikä takuhuollosta ala uusi Takuu aika. Asennettujen varaosien Takuu aika päättyy koko tuotteen Takuuajan päättyessä.

Loppuasiakas voi edelleen esittää kysymyksiä ja pyytää lisätietoja KitchenAid-asiakaspalvelukeskuksista, kun Takuu aika on päättynyt, tai niiden tuotteiden yhteydessä, joita Takuu ei kata. Lisätietoja on myös sivustossamme: www.kitchenaid.eu

TUOTTEEN REKISTERÖINTI

Rekisteröi uusi KitchenAid-laitteesi nyt: www.kitchenaid.eu/register