

INHALTSVERZEICHNIS

SICHERHEITSHINWEISE FÜR HANDRÜHRER	
Wichtige Sicherheitshinweise	6
Elektrische Voraussetzungen	7
Entsorgung von Elektrogeräten	7
TEILE UND ZUBEHÖR	8
Zubehörübersicht	9
VORBEREITEN IHRES HANDRÜHRERS	
Anbringen des Zubehörs	9
Entfernen des Zubehörs	10
VERWENDEN IHRES HANDRÜHRERS	
Verwenden der Geschwindigkeitsregelung	11
Auswählen der richtigen Geschwindigkeit	12
PFLEGE UND REINIGUNG	
Reinigen des Handrührers	13
Reinigen des Zubehörs	13
PROBLEMBEHEBUNG	13
GARANTIE UND KUNDENDIENST	
Garantie für den KitchenAid-Handrührer	14
Kundendienst	14

Ihre Sicherheit und die Sicherheit anderer sind von großer Wichtigkeit.

Im vorliegenden Handbuch und an Ihrem Gerät sind zahlreiche Sicherheitshinweise zu finden. Lesen und beachten Sie bitte immer alle diese Sicherheitshinweise.



Dies ist das Warnzeichen.

Dieses Zeichen weist Sie auf mögliche Gefahren hin, die zum Tode oder zu Verletzungen führen können.

Alle Sicherheitshinweise stehen nach diesem Zeichen oder dem Wort „GEFAHR“ oder „WARNUNG“. Diese Worte bedeuten:

! GEFAHR

Sie können schwer oder tödlich verletzt werden, wenn Sie diese Hinweise nicht unmittelbar beachten.

! WARNUNG

Sie können schwer oder tödlich verletzt werden, wenn Sie diese Hinweise nicht beachten.

Alle Sicherheitshinweise erklären Ihnen die Art der Gefahr und geben Hinweise, wie Sie die Verletzungsfahr verringern können, aber sie informieren Sie auch über die Folgen, wenn Sie diese Hinweise nicht beachten.

WICHTIGE SICHERHEITSHINWEISE

Beim Gebrauch von Elektrogeräten müssen immer folgende grundlegende Sicherheitsmaßnahmen beachtet werden:

1. Lesen Sie alle Hinweise.
2. Zur Vermeidung eines Stromschlags setzen Sie den Handrührer niemals ins Wasser oder andere Flüssigkeiten.
3. Dieses Gerät kann von Kindern ab 8 Jahren und Personen mit eingeschränkten körperlichen, sensorischen oder geistigen Fähigkeiten, aber auch von unerfahrenen und unwissenden Personen verwendet werden, sofern diese das Gerät unter Aufsicht verwenden oder von einer anderen Person über die sichere Verwendung des Gerätes unterwiesen wurden und sich der damit verbundenen Gefahren bewusst sind. Kinder sollten nicht mit dem Gerät spielen. Kinder sollten das Gerät nur unter Aufsicht reinigen und pflegen.
4. Ziehen Sie den Netzstecker aus der Steckdose, wenn der Handrührer nicht benutzt wird und bevor Sie Teile anbringen, abnehmen oder den Handrührer reinigen.
5. Berühren Sie keine sich bewegenden Teile. Halten Sie Hände, Haare, Kleidung sowie Spachtel oder andere Utensilien während des Betriebs von allen Zubehörteilen fern, um das Risiko von Verletzungen oder Schäden zu verringern.
6. Betreiben Sie den Handrührer nicht mit einem beschädigten Kabel oder Stecker oder nachdem er nicht richtig funktioniert hat, fallen gelassen oder anderweitig beschädigt wurde. Bringen Sie den Handrührer zur nächsten KitchenAid-Kundendienststelle zur Prüfung, Reparatur oder elektrischen bzw. mechanischen Nachstellung.
7. Die Verwendung von nicht von KitchenAid empfohlenem Zubehör kann zu einem Brand, Stromschlag oder zu Verletzungen führen.
8. Benutzen Sie den Handrührer nicht im Freien.
9. Das Netzkabel nicht über die Tischkante oder über die Kante der Arbeitsplatte hängen lassen.
10. Das Netzkabel darf nicht in Berührung mit heißen Oberflächen wie beispielsweise dem Herd kommen.
11. Entfernen Sie vor dem Reinigen alle Zubehörteile vom Handrührer.
12. Dieses Produkt ist ausschließlich für die Verwendung im Haushalt vorgesehen.

HEBEN SIE DIESE ANLEITUNG GUT AUF.

Elektrische Voraussetzungen

Spannung: 220–240 Volt
Frequenz: 50/60 Hertz
Leistung: 85 Watt

HINWEIS: Wenn der Stecker nicht in die Steckdose passt, wenden Sie sich an einen qualifizierten Elektriker. Ein Steckertausch sollte nur von einem Fachmann vorgenommen werden. Keinen Adapter benutzen.

Entsorgung von Elektrogeräten


Entsorgen des Verpackungsmaterials

Das Verpackungsmaterial ist zu 100 % wiederverwertbar und mit dem Recycling-Symbol versehen ♻️. Die verschiedenen Komponenten der Verpackung müssen daher verantwortungsvoll und in Übereinstimmung mit den geltenden Gesetzen und Vorschriften zur Abfallentsorgung entsorgt werden.

Entsorgen des Produkts am Ende seiner Lebensdauer

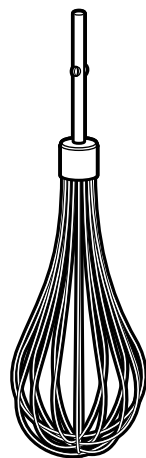
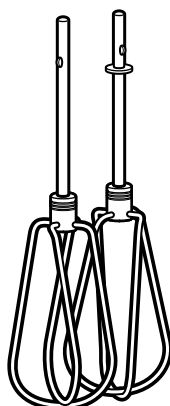
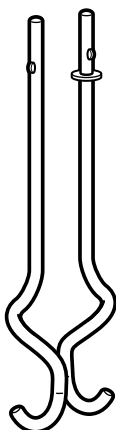
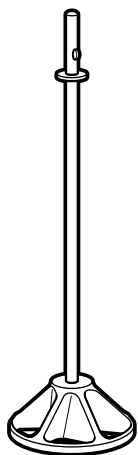
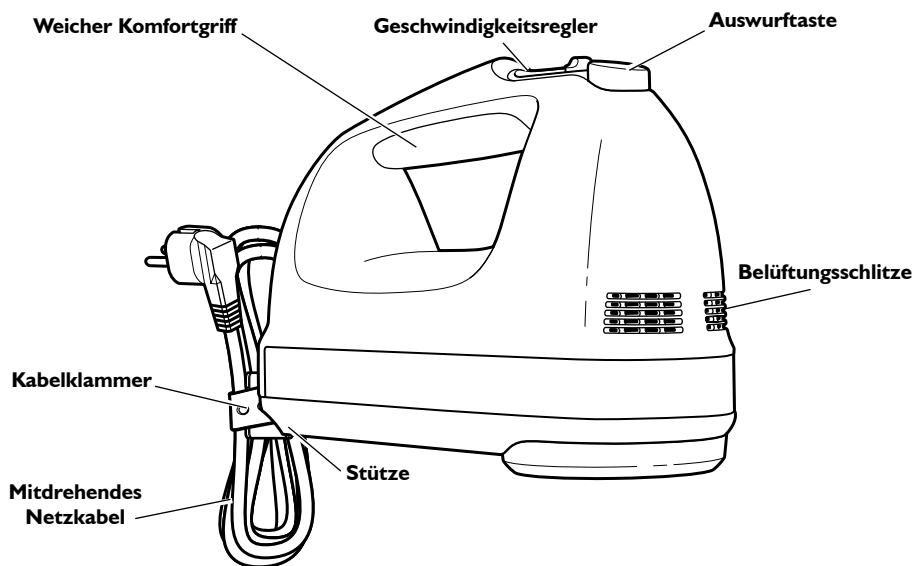
- In Übereinstimmung mit den Anforderungen der EU-Richtlinie 2002/96/EC zu Elektro- und Elektronik-Altgeräten (WEEE) ist dieses Gerät mit einer Markierung versehen.

- Sie leisten einen positiven Beitrag für den Schutz der Umwelt und die Gesundheit des Menschen, wenn Sie dieses Gerät einer gesonderten Abfallsammlung zuführen. Im unsortierten Siedlungsmüll könnte ein solches Gerät durch unsachgemäße Entsorgung negative Konsequenzen nach sich ziehen.

- Das Symbol  am Produkt oder der beiliegenden Dokumentation bedeutet, dass es nicht als Hausmüll entsorgt werden darf, sondern bei einer zuständigen Sammelstelle für die Entsorgung von Elektro- und Elektronikgeräten abgegeben werden muss.

Bitte wenden Sie sich an die zuständigen Behörden Ihrer Gemeindeverwaltung, an den lokalen Recyclinghof für Haushaltsmüll oder an den Händler, bei dem Sie dieses Gerät erworben haben, um weitere Informationen über Behandlung, Verwertung und Wiederverwendung dieses Produkts zu erhalten.

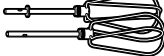
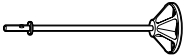
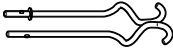


TEILE UND ZUBEHÖR



Aufbewahrungsbeutel



Zubehörübersicht

Zubehör	Verwendung
 <p>Turbo-Rührbesen</p>	Plätzchenteig Kuchenteig
 <p>Mixerstab</p>	Smoothies Milchshakes Soßen Salatdressing
 <p>Knethaken</p>	Hefeteig (Brot)
 <p>Schneebeesen mit 16 Drähten</p>	Schlagsahne Schlagen von Eiweiß Soßen Pudding
 <p>Aufbewahrungsbeutel</p>	Aufbewahren des Zubehörs

VORBEREITEN IHRES HANDRÜHRERS

Anbringen des Zubehörs

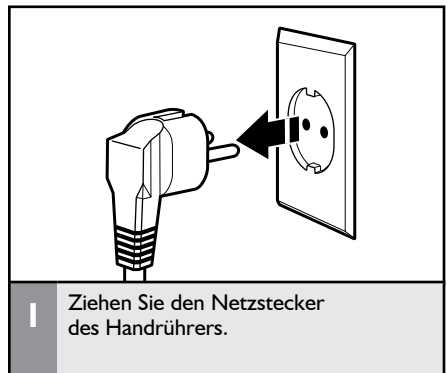
⚠️ WARNUNG

Verletzungsgefahr

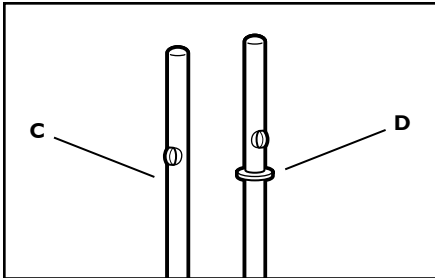
Vor dem Berühren des Zubehörs grundsätzlich den Stecker ziehen.

Andernfalls können Knochenbrüche, Schnitt- oder andere Verletzungen verursacht werden.

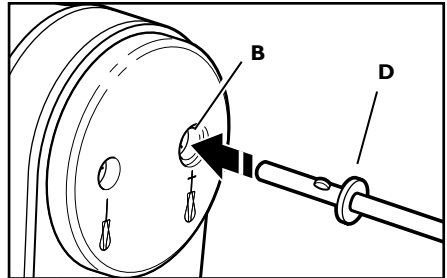
WICHTIG: Lesen und befolgen Sie die Anleitungen zur korrekten Verwendung des Handrührers.



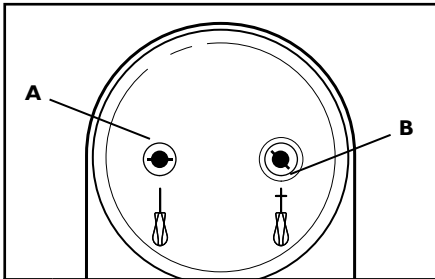
VORBEREITEN IHRES HANDRÜHRERS



Doppelzubehör wie Turbo-Rührbesen oder Kneithaken weisen an jeweils einem Werkzeug einen Ring auf (D). Das andere Werkzeug ist praktisch glatt (C). Einzelzubehör gibt es mit Ring (D) (Mixerstab) und ohne Ring (C) (Schneebeesen).



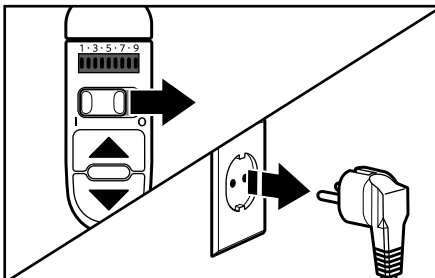
2 Setzen Sie den Stiel mit dem Ring (D) in die größere Öffnung (B) des Handrührers ein. Richten Sie die Nase am Stiel an den Schlitz in der Öffnung aus. Drücken Sie das Werkzeug hinein, bis es einrastet.



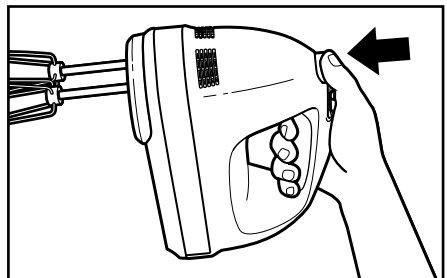
3 Setzen Sie das Werkzeug ohne Ring (C) in die kleinere Öffnung (A) ein. Richten Sie es aus und drücken Sie es hinein, bis es einrastet.

HINWEIS: Ein Werkzeugstiel ohne Ring kann in jeder der Öffnungen (A oder B) verwendet werden. Stiele mit Ring dürfen nur in die größere Öffnung (B) eingesetzt werden.

Entfernen des Zubehörs



1 Schalten Sie den Handrührer zuerst aus, indem Sie den Netzschalter in die Stellung AUS (0) bringen. Ziehen Sie den Netzstecker des Handrührers.



2 Drücken Sie die Auswurfaste, um das Zubehör freizugeben. Ziehen Sie es aus den Öffnungen des Handrührers heraus.

Verwenden der Geschwindigkeitsregelung

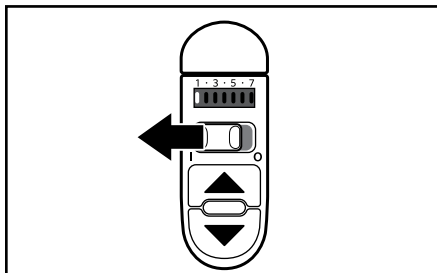
Dieser KitchenAid-Handrührer rührt schneller und gründlicher als die meisten anderen elektrischen Handrührer. Daher müssen Sie die Rührdauer der meisten Rezepte anpassen, um die jeweilige Mischung nicht zu stark zu rühren. Die Rührdauer verkürzt sich aufgrund der größeren Rührbesen. Sie erkennen die ideale Rührdauer daran, dass der Teig oder die Mischung die gewünschte Konsistenz bzw. das gewünschte Aussehen gemäß der Rezeptvorgabe erreicht, zum Beispiel „glatt und cremig“. Im Abschnitt „Auswählen der richtigen Geschwindigkeit“ finden Sie Tipps zur Rührgeschwindigkeit.

! WARNUNG

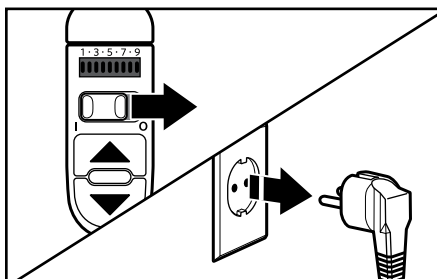
Verletzungsgefahr

Vor dem Berühren des Zubehörs grundsätzlich den Stecker ziehen.

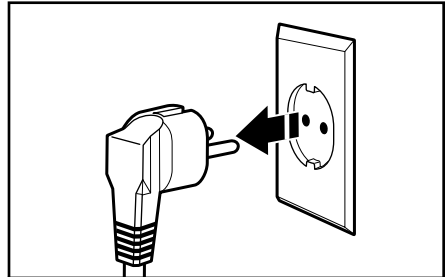
Andernfalls können Knochenbrüche, Schnitt- oder andere Verletzungen verursacht werden.



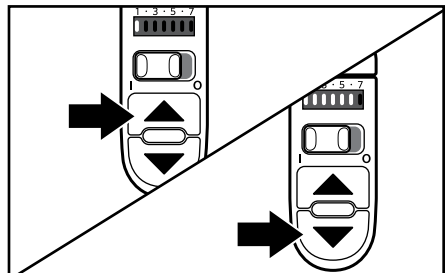
- 2** Bringen Sie den Netzschalter in die Position EIN (I). Der Motor läuft automatisch auf Stufe 1 an; die „1“ auf der Geschwindigkeitsanzeige leuchtet auf.



- 4** Bringen Sie den Netzschalter am Ende des Rührvorgangs in Stellung AUS (O). Ziehen Sie den Netzstecker des Handrührers, bevor Sie das Zubehör entfernen.



- 1** Stecken Sie den Netzstecker des Handrührers in eine Steckdose.

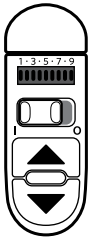


- 3** Verwenden Sie die Taste mit dem Aufwärtspfeil, um die Rührgeschwindigkeit zu erhöhen. Die Taste mit dem Abwärtspfeil reduziert die Rührgeschwindigkeit. Unter „Auswählen der richtigen Geschwindigkeit“ finden Sie weitere Hinweise.

HINWEIS: Der Handrührer läuft bei jedem Einschalten automatisch auf Stufe 1 an, auch wenn beim Ausschalten eine höhere Geschwindigkeitsstufe gewählt war.

VERWENDEN IHRES HANDRÜHRERS

Auswählen der richtigen Geschwindigkeit



Der Handrührer bietet 9 Geschwindigkeitsstufen, startet aber jeweils mit der niedrigsten Geschwindigkeit (Stufe 1). Wechseln Sie in eine höhere Stufe; die gewählte Geschwindigkeit leuchtet auf.

Geschwindigkeit	Zubehör	Beschreibung
1		Zum langsamen Rühren, Vermischen und Einleiten aller Rühr- und Mixvorgänge. Auf dieser Stufe können Sie Nüsse, Schokoladenstückchen, geriebenen Käse, Zwiebeln, Oliven und andere Stückchen unterrühren.
2	 	Zum Vermengen von Mehl und anderen trockenen Zutaten mit Flüssigkeiten oder feuchten Mischungen. Zum Kneten von Hefeteig (Brot, Pizza) mit den Knethaken.
3		Zum Vermengen von flüssigen Teigen, beispielsweise für Pfannkuchen oder Waffeln.
4		Zum Vermengen schwerer Mischungen wie Plätzchen- oder Keksteig.
5		Zum Rühren dicker Teige, beispielsweise für Muffins oder Kuchen. Zum Zerkleinern von Kartoffeln oder Kürbis.
6		Zum Mixen von Butter und Zucker. Zum Mixen von Kuchenguss.
7		Am Ende des Mixens von Kuchenteig und anderen Teigen.
8	 	Zum Schlagen von Sahne und Mousse-mischungen. Zum Vermengen flüssiger Mischungen (Milchshakes, Soßen) sowie zum Emulgieren von Salatdressings.
9	 	Zum Schlagen von Eiweiß und Baiser-Massen. Zum Vermengen flüssiger Mischungen (Milchshakes, Soßen) sowie zum Emulgieren von Salatdressings.

HINWEIS: Verwenden Sie zum Rühren oder Kneten von Brotteig ausschließlich die Knethaken. Die Turbo-Rührbesen sind hierfür nicht geeignet.

Reinigen des Handrührers

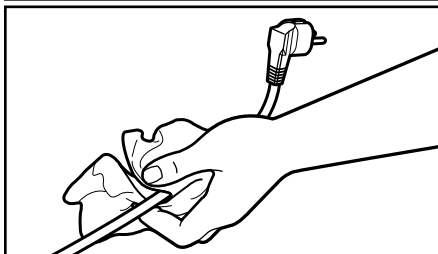
⚠️ WARNUNG



Stromschlaggefahr

Tauchen Sie das Gerät nicht ins Wasser.

Nichtbeachtung kann zum Stromschlag oder Tod führen.



- 1 Ziehen Sie vor dem Reinigen des Handrührers stets den Netzstecker. Säubern Sie das Netzkabel und die Kabelklammer mit einem feuchten Tuch. Trocknen Sie das Gerät mit einem weichen Tuch ab.

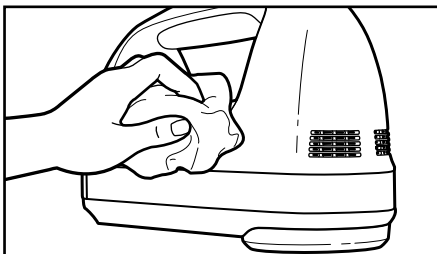
⚠️ WARNUNG

Verletzungsgefahr

Vor dem Berühren des Zubehörs grundsätzlich den Stecker ziehen.

Andernfalls können Knochenbrüche, Schnitt- oder andere Verletzungen verursacht werden.

HINWEIS: Tauchen Sie den Handrührer nicht ins Wasser.



- 2 Reinigen Sie den Handrührer mit einem feuchten Tuch. Trocknen Sie das Gerät mit einem weichen Tuch ab.

Reinigen des Zubehörs



Entfernen Sie vor dem Reinigen alle Zubehöreile vom Handrührer. Sie können das Zubehör in der Geschirrspülmaschine oder von Hand in warmem Seifenwasser reinigen. Spülen und trocknen Sie die Teile.

PROBLEMBEBEHUNG

Falls der Handrührer nicht funktioniert, können die folgenden Tipps helfen.

Bevor Sie einen kostenpflichtigen Service in Anspruch nehmen, prüfen Sie die folgenden Punkte:

1. Ist der Handrührer mit dem Stromnetz verbunden?
2. Ist die Sicherung im Stromkreis des Handrührers in Ordnung? Wenn Sie einen Stromunterbrechungsschalter haben, überzeugen Sie sich davon, dass der Stromkreis geschlossen ist.

3. Trennen Sie den Handrührer vom Stromnetz; warten Sie einen Moment und stecken Sie ihn wieder ein.

Wenn die hier genannten Schritte die Störung nicht beseitigen, wenden Sie sich an eine Kundendienststelle (siehe „Garantie und Kundendienst“).

GARANTIE UND KUNDENDIENST

Garantie für den KitchenAid-Handrührer

Garantiedauer:	KitchenAid erstattet die Kosten für:	KitchenAid übernimmt keine Kosten für:
Europa, Naher Osten und Afrika: Für Modell 5KFP5KHM9212: Zwei Jahre Komplettgarantie ab dem Kaufdatum	Ersatzteile und Arbeitskosten, um Materialschäden und Fertigungsfehler zu beheben. Die Reparatur muss von einem anerkannten KitchenAid-Kundendienstzentrum vorgenommen werden.	A. Reparaturen an Handrührern, die für andere Zwecke als für die normale Speisezubereitung eingesetzt werden. B. Reparaturen von Schäden, die durch Unfälle, Abänderungen, falsche bzw. missbräuchliche Verwendung und Installation und Betrieb unter Verletzung der geltenden elektrischen Vorschriften verursacht wurden.

KITCHENAID ÜBERNIMMT KEINERLEI GARANTIE FÜR NEBEN- UND FOLGEKOSTEN.

Kundendienst

Wenn Sie Fragen haben oder ein KitchenAid-Kundendienstzentrum suchen, wenden Sie sich bitte an die folgenden Kontakte.

HINWEIS : Alle Reparatur- und Wartungsarbeiten sollten lokal von einem anerkannten KitchenAid-Kundendienstzentrum ausgeführt werden.

Für Deutschland:

Hotline:

Gebührenfreie Telefonberatung unter: 0800 5035005

E-Mail-Kontakt

Besuchen Sie www.Kitchenaid.de und klicken Sie unten auf der Seite auf „Kontakt“.

Adresse:

KitchenAid Europa, Inc.
Postfach 19
B-2018 ANTWERPEN II
BELGIEN

Für die Schweiz:

Tel: 032 475 10 10

Fax: 032 475 10 19

Postanschrift:

Novissa Haushaltgeräte AG
Bernstrasse 18
CH-2555 BRÜGG

www.KitchenAid.eu

© 2013. Alle Rechte vorbehalten.

Spezifikationen können ohne vorherige Ankündigung geändert werden.