

# KitchenAid

## 13 CUP FOOD PROCESSORS 5KFP1318\*, 5KFP1319\* OWNER'S MANUAL

EN	Owner's Manual	2
DE	Bedienungsanleitung	13
FR	Le manuel d'utilisation	25
IT	Manuale del proprietario	38
NL	Gebruikershandleiding	49
ES	El manual del propietario	60
PT	Manual do proprietário	71
EL	Εγχειρίδιο Κατοχού	82
SV	Användarhandbok	94
NO	Brukerhåndbok	104
FI	Omistajan Opas	114
DA	Brugervejledning	124
IS	Notandahandbók	134
RU	Руководство Пользователя	144
PL	Instrukcja Obsługi	161
CS	Uživatelská Příručka	172
TR	Kullanıcı Kilavuzu	182
UA	Посібник з експлуатації	193
AR	دليل المالك	1

# TUOTTEEN TURVALLISUUS

## Sinun ja muiden turvallisuus on erittäin tärkeää.

Tässä käyttöohjeessa ja hankkimassasi laitteessa on monia tärkeitä turvaohjeita. Lue aina kaikki turvaohjeet ja noudata niitä.



Tämä on turvallisuusriskin symboli.

Tämä merkki varoittaa mahdollisista riskeistä, jotka voivat johtaa sinun tai muiden kuolemaan tai loukkaantumiseen.

Kaikissa turvaohjeissa on varoituskolmio ja sana "VAARA" tai "VAROITUS". Nämä sanat tarkoittavat:

 **VAARA**

Ohjeen noudattamatta jättäminen voi aiheuttaa välittömästi kuoleman tai henkilövahingon.

 **VAROITUS**

Voit kuolla tai loukkaantua vakavasti, jos et noudata ohjeita.

Kaikista turvaohjeista käy ilmi, mikä mahdollinen vaara on, miten voit vähentää loukkaantumisen riskiä ja mitä voi tapahtua, jos ohjeita ei noudateta.

## TÄRKEÄT TURVATOIMENPITEET

Sähkölaitteita käytettäessä on aina noudatettava tavallisia turvatoimia, joihin kuuluvat seuraavat:

1. Lue kaikki ohjeet. Laitteen väärinkäyttö voi johtaa henkilövahinkoon.
2. Sähköiskun välttämiseksi älä upota monitoimikonetta veteen tai muuhun nesteeseen.
3. Vain Euroopan unioni: Tätä laitetta ei ole tarkoitettu lasten käyttöön. Pidä laite ja virtajohto poissa lasten ulottuvilta.
4. Vain Euroopan unioni: Henkilöt, joiden fyysiset, aistinvaraiset tai henkiset ominaisuudet ovat heikentyneet tai joilta puuttuu kokemusta ja tietoa, saavat käyttää laitteita, jos heitä valvotaan tai heille on opetettu miten laitetta käytetään turvallisesti ja he ymmärtävät mahdolliset vaarat. Lapset eivät saa leikkiä laitteella.
5. Tätä laitetta ei ole tarkoitettu sellaisten henkilöiden (lapset mukaan lukien) käyttöön, joiden fyysiset, aistinvaraiset tai henkiset ominaisuudet ovat heikentyneet tai joilta puuttuu kokemusta tai tietoa, ellei heidän turvallisuudestaan vastaava henkilö valvo heitä tai opasta heitä laitteen käytössä.

## TUOTTEEN TURVALLISUUS (JATKUI)

6. Katkaise laitteen virta ja irrota se virtalähteestä, kun laitetta ei käytetä, ennen osien kokoamista tai purkamista ja ennen puhdistusta. Irrota laite virtalähteestä vetämällä pistokkeesta. Älä koskaan vedä virtajohdosta.
7. Vältä liikkuvien osien koskettamista.
8. Älä käytä mitään sähkölaitetta, jossa on viallinen sähköjohto tai pistoke, tai sen jälkeen, kun laitteeseen on tullut vika tai se on pudonnut tai vaurioitunut. Palauta laite lähimpään valtuutettuun huoltoliikkeeseen tarkistusta, korjausta tai sähköistä tai mekaanista säätöä varten.
9. Lapsia on valvottava, jotta he eivät leiki laitteella. Lapset eivät saa käyttää laitetta. Laite ja virtajohto tulee pitää poissa lasten ulottuvilta. Lapset eivät saa puhdistaa tai huoltaa laitetta ilman valvontaa.
10. Muiden kuin KitchenAidin suosittelemien tai myymien lisävarusteiden käyttö voi aiheuttaa tulipalon, sähköiskun tai henkilövahingon.
11. Älä käytä laitetta ulkona.
12. Tarkista, ettei johto roiku pöydän tai työtason reunan yli.
13. Pidä kädet ja ruokailuvälineet etäällä liikkuvista teristä ja levyistä ruoan käsittelyn aikana vakavien henkilövahinkojen tai monitoimikoneen vahingoittumisen välttämiseksi. Voit käyttää lastaa, mutta vain silloin, kun monitoimikone ei ole käynnissä.
14. Koneen terät ovat hyvin teräviä. Käsiteltävä varoen. Ole varovainen käsitellessäsi teräviä leikkuuteriä, tyhjentäessäsi kulhoa ja puhdistaussasi laitetta.
15. Loukkaantumisriskin vähentämiseksi älä koskaan aseta leikkuuterää tai levyjä runkoon ilman, että asetat ensin kulhon kunnolla paikalleen.
16. Varmista, että kansi on lukittu kunnolla paikalleen ennen monitoimikoneen käyttämistä.
17. Älä koskaan syötä ruokaa käsin. Käytä aina syöttöpaininta.
18. Älä yritä avata kannen lukitusmekanismia voimalla.
19. Älä täytä kulhoa enimmäistäyttömäärän osoittavan viivan yli, jotta kannen tai kulhon vahingoittuminen ei aiheuttaisi loukkaantumisriskiä.
20. Älä koskaan jätä toiminnassa olevaa laitetta ilman valvontaa.

## TUOTTEEN TURVALLISUUS (JATKUI)

21. Jos virtajohto on vahingoittunut, vaarojen välttämiseksi sen saa vaihtaa vain valmistaja, huoltoliike tai vastaava pätevä henkilö.
22. Ole varovainen, jos kuumaa nestettä kaadetaan monitoimikoneeseen, sillä se saattaa höyrystyä ja suihkuta äkisti ulos laitteesta.
23. Anna laitteen jäähtyä kokonaan ennen kuin asennat tai irrotat osia tai puhdistat laitteen.
24. Kohdassa Hoito ja puhdistus on ohjeet elintarvikkeiden kanssa kosketuksissa olevien pintojen puhdistamiseen.
25. Tämä laite on tarkoitettu kotitalouksiin ja vastaaviin tarkoituksiin, kuten
  - henkilökunnan keittiöihin kaupoissa, toimistoissa ja muissa työympäristöissä,
  - maataloilla,
  - hotellien, motellien ja muiden asuinympäristöjen asiakkaiden käyttöön,
  - aamiaismajoituskäyttöön.

## SÄÄSTÄ NÄMÄ OHJEET

Lisää tuotetietoa, ohjeita ja videoita sekä takuutiedot ovat osoitteessa [www.kitchenaid.eu](http://www.kitchenaid.eu). Vieraillemalla sivustolla voit välttää palvelunumeroon soittamisen kustannukset. Jos haluat saada maksuttoman tulostetun kopion verkossa olevista tiedoista, soita numeroon **00 800 381 040 26**.

### SÄHKÖVAATIMUKSET

---

**Jännite:** 220–240 V~

**Taajuus:** 50–60 Hz

**HUOMAUTUS:** Älä tee mitään muutoksia pistokkeeseen.

# LISÄVARUSTEOPAS

## LISÄVARUSTETAULUKKO

LISÄVARUSTE	SISÄLTYVÄT MALLIIN	
	5KFP1319*	5KFP1318*
Ulkoa säädettävä viipalointi	●	
Säilytyskehikko	●	
Leveä suuaukko	●	
3-in-1-syöttösuppilo	●	
Monitoimiterä	●	
Taikinakoukku	●	
Hieno ja keskikarkea raaste	●	
Säilytyskansi	●	
Kuutiointisarja	●	

## LISÄVARUSTEIDEN VALINTA

TOIMINTO	ASETUS	RUOKA	LISÄVARUSTE
Pilko	1 tai Pulse (sykäys)	Juusto* Suklaa* Hedelmät Tuoreet yrtit Pähkinät* Tofu Vihannekset Naudanliha**	Ruostumattomasta teräksestä valmistettu monitoimiterä
Jauha tai soseuta	2 tai Pulse (sykäys)		
Vatkaa	1	Pastakastike Pesto Salsa Kastikkeet Taikinat	
Viipaloit (ohut-paksu)	1	Hedelmät (pehmeät) Perunat Tomaatit Vihannekset (pehmeät)	Ulkoa säädettävä viipalointilevy
	2	Juusto Hedelmät (kovat) Vihannekset (kovat)	

\*Näitä aineksia ei ole suositeltavaa käsitellä kerralla yli 500 g:n määriä (1/4 työkulhon tilavuudesta) ruostumattomasta teräksestä valmistetulla monitoimiterällä.

\*\*Älä käsittele kerralla yli 225 g:n määrää, pilko liha 1 cm:n kuutioiksi ennen kulhoon lisäämistä.

# LISÄVARUSTEOPAS (JATKUI)

TOIMINTO	ASETUS	RUOKA	LISÄVARUSTE
Raasta (hieno- keskikar- kea)	1	Perunat Vihannekset (pehmeät)	Käännettävä raastinlevy, hieno/ keskikarkea
	2	Kaali Juusto Suklaa Hedelmät (kovat) Vihannekset (kovat)	
Kuutioi	1	Perunat Vihannekset Hedelmät Juusto	Kuutiointisarja
Vaivaa	1	Hiiva*** Taikina***	Taikinakoukku

**HUOMAUTUS:** Laitetta saa käyttää enintään 3 minuuttia kerrallaan. Anna laitteen jäähtyä 3 minuutin käytön jälkeen, jotta se ei ylikuumene.

## TUOTTEEN KOKOAMINEN

### Ennen ensimmäistä käyttökertaa

Ennen monitoimikoneen ensimmäistä käyttökertaa pese kaikki osat ja lisätarvikkeet joko käsin tai astianpesukoneessa (lisätietoja kohdassa Hoito ja puhdistus).

**HUOMAUTUS:** Kaikkia lisävarusteita voidaan säilyttää monitoimikoneen työkulhossa.

1. Avaa kannen lukitus nostamalla kannen salpa ylös. Kallista työkulhon kansi taakse ja nosta sitä suoraan ylös niin, että kannen sarana irtoaa kahvan saranasta.
2. Irrota kaikki työkulhon osat ja lisätarvikkeet, ja työnnä syöttöpainin sitten ulos syöttösuppilosta.

**TÄRKEÄÄ:** Aseta monitoimikone kuivalle keittiötasolle säätimet itseäsi kohti. Älä kytke monitoimikonetta verkkovirtaan, ennen kuin se on täysin koottu.

3. Aseta työkulho runkoon. Kohdista kahva rungon oikealla puolella olevaan kohoumaan. Kulho napsahtaa paikalleen. Oikein kohdistettu kulho asettuu samaan tasoon rungon kanssa.
4. Aseta voimansiirtosovitin työkulhoon ja laske se käyttöakselille.

**HUOMAUTUS:** Voit helpottaa laitteen kokoamista kiinnittämällä haluamasi terän tai levyn ennen työkulhon kantta.

5. Asenna työkulhon kansi painamalla työkulhon kannen sarana kahvan saranaan ja sulkemalla kansi.
6. Kun työkulhon kansi on suljettu, kannen salpa lukittuu paikalleen.

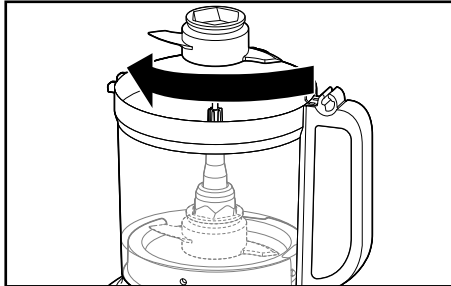
**HUOMAUTUS:** Monitoimikone ei toimi, jos työkulhon kansi ei ole täysin kiinni, jos suuri syöttöpainin on pois paikaltaan tai jos työkulho ei ole kunnolla kiinni rungossa.

\*\*\*Näitä aineksia ei ole suositeltavaa käsitellä kerralla yli 384 g:n määriä.

# TUOTTEEN KOKOAMINEN (JATKUI)

## MONITOIMITERÄN TAI TAIKINAKOUKUN ASENTAMINEN

1. Asenna alempi voimansiirtosovitin ylempään voimansiirtosovittimeen. Aseta terä voimansiirtosovittimelle. Käännä terää niin, että se laskeutuu sovittimen alaosaan.



2. Asenna työkulhon kansi ja varmista, että kannen salpa painautuu lukitusasentoon.

## ULKOA SÄÄDETTÄVÄN VIIPALOINTITERÄN KIINNITTÄMINEN

1. Laske viipalointiterä voimansiirtosovittimen päälle pitäen kiinni sormikahvoista.
2. Asenna työkulhon kansi painamalla työkulhon kannen sarana kahvan saranaan ja sulkemalla kansi.

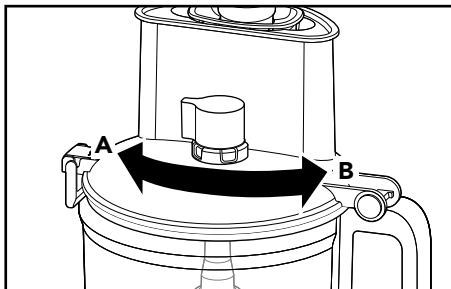
**VINKKI:** Voit joutua säätämään voimansiirtosovittinta kääntämällä käyttöakselia hieman, kunnes sovitin putoaa paikalleen. Asennus on helpointa, kun säätönappi on asennossa 0.

3. Kun työkulhon kansi on suljettu, kannen salpa lukittuu paikalleen.

**HUOMAUTUS:** Monitoimikone ei toimi, jos työkulhon kansi ei ole täysin kiinni tai jos työkulho ei ole kunnolla kiinni rungossa.

## VIIPALEIDEN PAKSUUDEN SÄÄTÄMINEN

1. Valitse haluamasi paksuus kääntämällä säätönappia vasemmalle, jos haluat viipaleista ohuempia, tai oikealle, jos haluat niistä paksumpia.



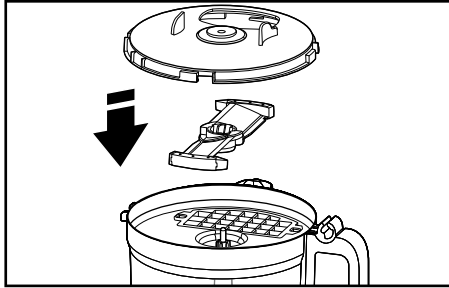
A. Ohuempi  
B. Paksumpi

**HUOMAUTUS:** Säätönappi toimii vain ulkoa säädettävän viipalointiterän kanssa. Paksuusasetusten muuttamisella ei ole vaikutusta, kun käytössä on muita levyjä tai teriä.

# TUOTTEEN KOKOAMINEN (JATKUI)

## KUUTIOINTISARJAN ASENTAMINEN

1. Kun työkuhlo on irrotettu rungosta, aseta kuutiointisarjan alusta, terä (tekstipuoli ylöspäin) ja kansi työkuhluun.



2. Kohdista kuutiointisarjan kansi leveään suuaukkoon.
3. Aseta työkuhlon kansi työkuhlon päälle. Irrota pieni ja/tai keskikokoinen syöttöputki. Syötä kuutioitavat ainekset laitteeseen.
4. Kun kuutiointi on valmis, irrota työkuhlon kansi, kuutiointisarjan kansi ja kuutiointiterä. Työnnä sitten kuutiointisarjan puhdistin kuutiointisarjan alustaan ja työnnä mahdolliset jäämät ritilän läpi.

## TUOTTEEN KÄYTTÖ

Ennen kuin käytät monitoimikonetta, varmista, että työkuhlo, terät/levyt ja työkuhlon kansi on koottu rungolle oikein (lisätietoja osiossa Tuotteen kokoaminen).

	<b>VAROITUS</b>
	<p><b>Pyörivät terät aiheuttavat vaaran.</b></p> <p><b>Syötä aina ruoka-aineet painikkeen avulla.</b></p> <p><b>Älä laita sormia aukkoihin.</b></p> <p><b>Pidä laite poissa lasten ulottuvilta.</b></p> <p><b>Laiminlyönti saattaa aiheuttaa leikkautumisia ja viiltoja.</b></p>

1. Käynnistä monitoimikone painamalla 1 tai 2. Monitoimikone käynnistyy ja merkkivalo syttyy.  
Voit sammuttaa monitoimikoneen painamalla uudestaan 1 tai 2 tai painamalla O/Pulse-painiketta.
2. **Sykäystoiminnon (Pulse) käyttö:** O/Pulse-painikkeen painaminen tuottaa lyhyen sykäyksen. Voit jatkaa sykäystä pitämällä painiketta painettuna. Sykäystoiminto toimii ainoastaan nopeudella 2. Monitoimikone sammuu, kun O/Pulse-painike vapautetaan.
3. Kun olet valmis, paina O/Pulse-painiketta. Merkkivalo sammuu ja terä tai levy pysähtyy.
4. Anna terän tai levyn pysähtyä, ennen kuin irrotat työkuhlon kannen. Sammuta monitoimikone ennen työkuhlon kannen irrottamista tai virtajohdon irrottamista pistorasiasta.



# TUOTTEEN KÄYTTÖ (JATKUI)

## 3-IN-1-SYÖTTÖSUPPILON KÄYTTÖ

3-in-1-syöttösuppilossa on kolmeosainen syöttöpainin.

Käytä suurikokoisten kappaleiden käsittelemiseen koko syöttösuppiloa ja suurta syöttöpaininta.

**HUOMAUTUS:** Laite ei käynnisty, jos ainekset ylittävät suuren syöttöputken enimmäistäyttörajan.

Käytä pienempien kappaleiden käsittelemiseen syöttösuppilon keskikokoista syöttöpaininta.

Käytä pientä syöttöpaininta pienimpien, ohuimpien kappaleiden viipalointiin tai raastamiseen.

Voit kaataa pieniä määriä öljyä tai muita nestemäisiä ainesosia työkulhoon pienessä syöttöpainimessa olevan kaatoreian kautta.

## TUOTTEEN PURKAMINEN

### KÄSITELTYJEN AINESTEN POISTAMINEN

- 1. Monitoimikoneen sammutus:** Paina O/Pulse-painiketta ja irrota monitoimikoneen virtajohto pistorasiasta ennen laitteen purkamista.
- 2.** Avaa työkulhon kannen lukitus nostamalla kannen salpaa ja nosta kansi sitten irti.
- 3.** Jos käytit levyä, irrota se ennen kulhon irrottamista. Tartu levyn sormireikiin ja nosta levy suoraan ylös.
- 4.** Irrota voimansiirtosovitin ja monitoimiterä, jos käytit niitä. Monitoimiterä tai taikinakoukku pysyy kiinni voimansiirtosovittimessa, kun irrotat sovitimen.
- 5.** Nosta työkulho irti rungosta, jotta voit poistaa ruoan lastalla.

## HOITO JA PUHDISTUS

**TÄRKEÄÄ:** BPA-vapaata kulhoa on käsiteltävä varoen. Jos peset työkulhon astianpesukoneessa, noudata seuraava ohjeita:

- 1.** Paina O/Pulse-painiketta ja irrota monitoimikoneen virtajohto pistorasiasta ennen puhdistamista.  
**HUOMAUTUS:** Anna laitteen jäähtyä kokonaan ennen kuin asennat tai irrotat osia tai puhdistat laitteen.
- 2.** Pyyhi runko ja johto puhtaaksi lämpimällä, kostealla liinalla. Kuivaa lopuksi huolellisesti pehmeällä liinalla. Älä käytä hankaavia puhdistusaineita tai -sieniä. Älä upota runkoa veteen tai muuhun nesteeseen.
- 3.** Kaikki osat kestävät konepesun ylätasolla. Älä aseta kulhoa kyljelleen. Kuivaa kaikki osat huolellisesti pesun jälkeen. Käytä vakio-ohjelmaa tai muuta hellävaraista pesuohjelmaa. Älä käytä kuumaa pesuohjelmaa.
- 4.** Säilytyskehikon avulla voit säilyttää kahta terää, kolmea levyä ja voimansiirtosovitinta työkulhossa, kun monitoimikone ei ole käytössä. Kierrä virtajohto rungon alaosassa olevaan säilytyspaikkaan ja napsauta pistoke omalle paikalleen.  
**HUOMAUTUS:** Älä käytä hankaavia puhdistusaineita tai -sieniä monitoimikoneen osien käsinpesuun. Ne saattavat naarmuttaa tai samentaa työkulhoa tai sen kantta.

# SÄHKÖLAITTEIDEN HÄVITTÄMINEN


## PAKKAUSMATERIAALIN HÄVITTÄMINEN

---

Pakkausmateriaalit ovat kierrätettäviä, ja ne on merkitty kierrätysymbolilla ♻️. Pakkauksen kaikki osat on hävitettävä vastuullisesti ja täysin paikallisten viranomaisten jätehuolto- ja koskevien säädösten mukaisesti.

## TUOTTEEN KIERRÄTTÄMINEN

---

- Tämä laite on EU:n ja Yhdistyneen kuningaskunnan sähkö- ja elektroniikkaromua (WEEE) koskevan lainsäädännön mukainen.
- Kun huolehdit tuotteen asianmukaisesta hävittämisestä, ehkäiset osaltasi ympäristö- ja terveyshaittoja, joita tuotteen virheellinen jätekäsittely voisi aiheuttaa.
- Tuotteessa tai sen dokumentaatioissa oleva symboli  merkitsee, että sitä ei saa käsitellä kotitalousjätteenä vaan se on vietävä asianmukaiseen keräyspisteeseen, jossa kierrätetään sähkö- ja elektroniikkalaitteita.

Lisätietoja tuotteen käsittelystä, talteenotosta ja kierrätyksestä saa kaupungin- tai kunnanvirastosta, paikallisesta jätehuoltoliikkeestä tai liikkeestä, josta tuote ostettiin.

# VAATIMUSTENMUKAISUUSLAUSEKE

## EUROOPAN UNIONI

---

Tämän laitteen suunnittelussa, valmistuksessa ja jakelussa on noudatettu seuraavien EY-direktiivien turvallisuusvaatimuksia: pienijännittdirektiivi 2014/35/EU, sähkömagneettista yhteensopivuutta koskeva direktiivi 2014/30/EU, ekologista suunnittelua koskeva direktiivi 2009/125/EC ja RoHS-direktiivi 2011/65/EU sekä niihin tehdyt tarkistukset.

# KITCHENAID TAKUUEHDOT (“TAKUU”)

KitchenAid Europa, Inc., jonka osoite on Nijverheidslaan 3, Box 5, 1853 Strombeek-Bever, Belgium (“Takuun antaja”) myöntää loppuasiakkaalle, joka on kuluttaja, seuraavien ehtojen mukaisen Takuun.

Takuu täydentää loppukäyttäjän lakisäätöisiä takuuoikeuksia suhteessa tuotteen myyjään eikä rajoita niitä eikä vaikuta niihin, Suomen kuluttajansuojalain mukaisesti (38/1978).

### 1. TAKUUN LAAJUUS JA EHDOT

a) Takuun antaja myöntää takuun takuunsaajan tuotteille, jotka on mainittu osassa 1. b) ja jotka kuluttaja on ostanut KitchenAid-Groupiin kuuluvalla myyjältä tai yritykseltä Euroopan talousalueen maassa, Moldovassa, Montenegrossa, Venäjällä, Sveitsissä tai Turkissa.

b) Takuuaika määräytyy ostetun tuotteen mukaan seuraavasti:

**Kahden vuoden täysi takuu ostopäivästä lukien.**

c) Takuuaika alkaa ostopäivästä eli päivästä, jolloin kuluttaja osti tuotteen KitchenAid-Groupiin kuuluvalla myyjältä tai yritykseltä.

d) Takuu kattaa tuotteen virheettömyyden.

e) Takuun antaja tarjoaa kuluttajalle tämän Takuun puitteissa seuraavia palveluja takuun antajan valinnan mukaan, jos virhe ilmenee Takuuajan kuluessa:

- viallisen tuotteen tai tuotteen osan korjaus tai
- viallisen tuotteen tai tuotteen osan vaihto. Jos tuotetta ei ole enää saatavilla, Takuun antajalla on oikeus vaihtaa tuote arvoltaan vastaavaan tai kalliimpaan.

f) Jos kuluttaja haluaa tehdä takuuvaihtimuksen, hänen on otettava yhteys maakohtaiseen KitchenAidin asiakaspalvelukeskukseen tai suoraan Takuun antajaan, jonka osoite on KitchenAid Europa, Inc. Nijverheidslaan 3, Box 5, 1853 Strombeek-Bever, Belgium;

sähköpostiosoite: [CONSUMERCARE.FI@kitchenaid.eu](mailto:CONSUMERCARE.FI@kitchenaid.eu)

puhelin: 00 800 381 040 26

g) Takuun antaja vastaa korjauskuluista, kuten varaosista ja virheettömän tuotteen tai tuotteen osan toimituskuluista. Lisäksi Takuun antaja vastaa viallisen tuotteen tai tuotteen osan palautuskuluista, jos Takuun antaja tai maakohtainen KitchenAidasiakaspalvelukeskus on pyytänyt viallisen tuotteen tai tuotteen osan palauttamista.

# KITCHENAID TAKUUEHDOT (“TAKUU”) (JATKUI)

h) Asiakkaan on esitettävä tuotteen ostokuitti tai -lasku voidakseen tehdä takuuvaatimuksen.

## 2. TAKUUN RAJOITUKSET

- a) Takuu koskee ainoastaan tuotteiden yksityiskäyttöä, ei ammattikäyttöä eikä kaupallista käyttöä.
- b) Takuu ei kata normaalia kulumista, virheellistä käyttöä tai väärinkäyttöä, käyttöohjeiden laiminlyöntiä, tuotteen käyttöä väärällä jännitteellä, asennusta ja käyttöä sovellettavien sähkövaatimusten vastaisesti eikä liiallisen voiman käyttöä (kuten iskuja).
- c) Takuu ei ole voimassa, jos tuotetta on muokattu tai muunneltu esimerkiksi 120 voltin tuotteesta 220–240 voltin tuotteeksi.
- d) Takuuhuollot eivät jatku Takuuajan jälkeen eikä takuhuollosta ala uusi Takuu aika. Asennettujen varaosien Takuu aika päättyy koko tuotteen Takuuajan päättyessä.

Loppuasiakas voi edelleen esittää kysymyksiä ja pyytää lisätietoja KitchenAid-asiakaspalvelukeskuksista, kun Takuu aika on päättynyt, tai niiden tuotteiden yhteydessä, joita Takuu ei kata. Lisätietoja on myös sivustossamme: [www.kitchenaid.eu](http://www.kitchenaid.eu)

## TUOTTEEN REKISTERÖINTI

Rekisteröi uusi KitchenAid-tuotteesi nyt: <http://www.kitchenaid.eu/register>

# **KitchenAid**

©2022 All rights reserved.