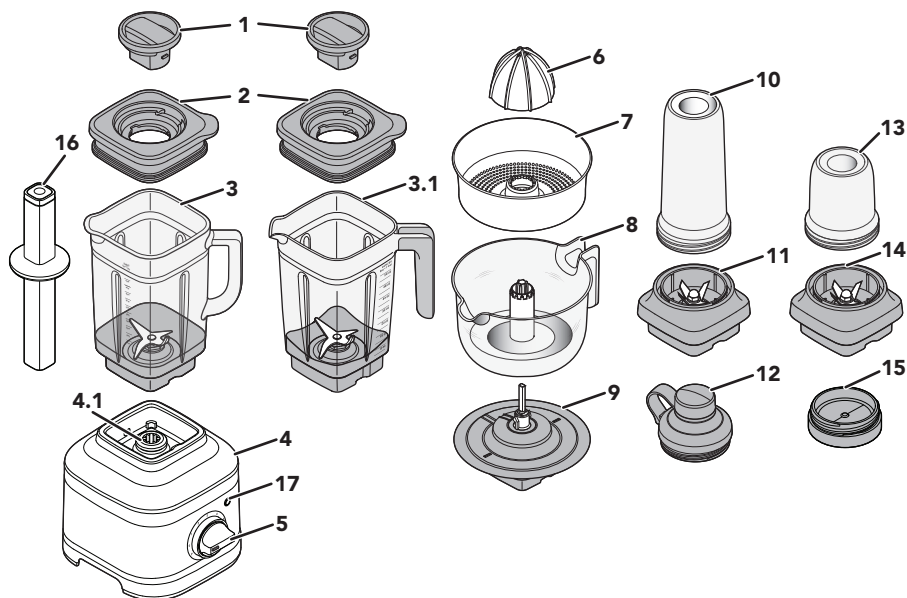


DELAR OCH FUNKTIONER








1. Lockförslutning*
2. Lock med ventilationshål
3. Glasillbringare (kapacitet 1,4 l)
- 3.1 Tillbringare** (Kapacitet 1,6 l)
4. Motordel
- 4.1 Spärr
5. Kontrollratt
6. Press **
7. Fruktköttsil/korg**
8. Juicebägare** (1 l kapacitet)
9. Växelenhet**
10. Personlig behållare** (0,5 l kapacitet)
11. Knivenhet till personlig behållare**
12. Personlig behållare med lock som det är lätt att dricka ur**
13. Liten behållare** (Kapacitet 0,2 l)
14. Knivenhet till liten behållare**
15. Lock till liten behållare**
16. Packare***
17. START/STOPP-knapp med LED-ring

*Innehållet kan variera

**Tillbehör ingår endast till vissa modeller.

***Tillbehör medföljer endast vissa modeller.

***Tillgänglig som valfritt tillbehör.

						
	Modellnummer för tillbehör	5KSB2048JG-A	Ej tillgängligt	5KSB2030-PJB	5KSB1CPA	KSB4048TPR
	Artikelnummer (se ovan)	1 - 2 - 3		10 - 11 - 12	6 - 7 - 8 - 9	16
Ingår i huvudmodellen	5KSB4026	•	•	-	-	-
	5KSB4034	•	•	•	-	-
	5KSB4054	•	•	-	•	-

PRODUKTSÄKERHET

Din och andras säkerhet är mycket viktig.

Vi har lagt in era säkerhetsföreskrifter i manualen och på din produkt. Läs och följ alla säkerhetsföreskrifter.



Varningssymbolen ser ut så här.

Den uppmärksammar dig på eventuella risker som kan döda eller skada dig och andra.

Alla säkerhetsmeddelanden nns att hitta efter varningssymboler som innehåller antingen ordet "FARA" eller "VARNING". Dessa ord betyder:

 **FARA**

Om du inte omedelbart följer instruktionerna kan det leda till allvarlig skada eller död.

 **VARNING**

Om du inte följer instruktionerna kan det leda till allvarlig skada eller död.

Alla säkerhetsanvisningar kommer att tala om den eventuella risken för dig, tala om hur risken för skada kan minskas och tala om för dig vad som kan hända om instruktionerna inte följs.

VIKTIGA SÄKERHETSFÖRESKRIFTER

Vid användning av elektriska apparater ska alltid grundläggande säkerhetsregler följas, bland annat följande:

- 1.** Läs alla instruktioner. Om apparaten används felaktigt kan det leda till personskador.
- 2.** Endast EU: Apparaten kan användas av personer med nedsatt fysisk, sensorisk eller mental kapacitet, och av personer utan erfarenhet och kunskap, om de övervakas eller instrueras i en säker användning av apparaten och förstår de faror som kan uppstå.
- 3.** Endast EU: Den här apparaten får inte användas av barn. Håll apparaten och nätsladden utom räckhåll för barn.
- 4.** Den här apparaten är inte avsedd att användas av personer (inklusive barn) med reducerad fysisk, känslomässig eller mental förmåga eller med bristande erfarenhet och kunskap, såvida de inte får vägledning eller instruktioner om användningen av apparaten av en person som ansvarar för deras säkerhet.
- 5.** Se till att barn inte leker med apparaten.
- 6.** Undvik elektriska stötar genom att aldrig lägga motordelen till den stående mixern i vatten eller annan vätska.
- 7.** Stäng av apparaten (O) och koppla sedan ur den från eluttaget när den inte används, före montering, vid demontering av delar och före rengöring. Koppla loss den genom att ta tag i stickkontakten och dra ut den ur eluttaget. Dra aldrig i själva nätsladden.
- 8.** Undvik kontakt med rörliga delar.
- 9.** Använd aldrig en apparat med skadad nätsladd eller stickkontakt, som inte fungerar korrekt eller som har tappats eller har skadats på något sätt. Returnera apparaten till närmaste auktoriserade servicecenter för undersökning eller reparation eller elektrisk eller mekanisk justering.
- 10.** Använd inte apparaten utomhus.
- 11.** Låt inte sladden hänga över en bordskant eller liknande.
- 12.** För inte ned händerna eller redskap i tillbringaren vid mixning. Det kan orsaka allvarliga personskador eller skador på mixern. En slickepott eller liknande redskap kan användas, men endast när mixern inte är igång.

13. Lämna aldrig produkten obevakad när den är i drift.
14. Knivbladen är vassa. Var försiktig när du hanterar de vassa knivbladen, när du tömmer tillbringaren och när du rengör mixern.
15. Var försiktig när du häller het vätska i blendern. Det kan bildas ånga och het vätska kan pressas ut.
16. Om nätsladden är skadad måste den bytas ut av KitchenAid, dess serviceagent eller annan kvalificerad person för att undvika fara.
17. Låt apparaten svalna helt innan du sätter på eller tar av delar och innan du rengör den.
18. I avsnittet "Skötsel och rengöring" finns instruktioner för hur du rengör ytor som varit i kontakt med livsmedel.
19. Ha alltid locket på när mixern används.
20. När du mixar heta vätskor eller andra ingredienser ska lockförslutningen sitta på plats över locköppningen. Starta alltid på lägsta hastigheten och öka sakta till önskad hastighet när du mixar heta vätskor eller andra livsmedel.
21. Blanda inte heta vätskor och ingredienser i den personliga behållaren eller behållaren för liten mängd.
22. För att minska skaderisken ska du aldrig placera knivenheten på motordelen utan att ha monterat den personliga behållaren eller den lilla behållaren på rätt sätt.
23. Den här apparaten har en jordanslutning endast för funktionsändamål.
24. En lampa som blinkar betyder att apparaten är klar att användas – undvik kontakt med knivarna eller delar som rör sig.
25. Användning av tillbehör och delar som inte rekommenderas av KitchenAid kan leda till brand, elektriska stötar eller personskador.
26. Den här apparaten är avsedd att användas i hushåll och liknande tillämpningar, till exempel:
 - i personalkök i butiker, på kontor eller i andra arbetsmiljöer
 - på bondgårdar
 - på hotell eller motell och i andra typer av bostadsmiljöer eller
 - i miljöer av bed and breakfast-typ.

SPARA DE HÄR INSTRUKTIONERNA

Fullständig information om produktinformation, instruktioner och videor, inklusive garantiinformation finns

www.kitchenaid.se/produkttips, www.KitchenAid.eu.

KRAV PÅ ELEKTRISK UTRUSTNING

⚠ VARNING

Risk för elektriska stötar



Anslut till ett jordat uttag.

Ta inte bort jordstiftet.

Använd inte en adapter.

Använd inte en förlängningskabel.

Underlåtenhet att följa dessa instruktioner kan resultera i dödsfall, brand eller elektriska stötar.

Spänning: 220–240 V~

Frekvens: 50–60 Hz

OBS: Kontakta en behörig elektriker om stickkontakten inte passar i vägguttaget. Modifiera inte stickkontakten på något sätt. Använd inte en adapter.

Använd inte en förlängningskabel. Om nätkabeln är för kort kan du anlita en behörig elektriker eller servicetekniker som installerar ett eluttag nära apparaten.

Stavmixerns märkeffekt är tryckt på serieplåten.





Den maximala märkeffekten är baserad på delen med högst belastning (effekt). Andra rekommenderade delar kan dra betydligt mindre ström.

KOM IGÅNG

BLENDERNS FUNKTIONER

Den har variabel hastighet (från 1 till 5) och pulsfunction (P) för att anpassa mixningen. Den har även förprogrammerade receptinställningar som iscrossning (☑) isdryck (☑) och smoothie (☑) som är utformade för att ge optimala resultat. Du kan använda självrengöringscykeln (☑) efter mixningen för enkel rengöring. Vi uppmanar dig att experimentera för att hitta bästa hastigheten för dina favoritrecept.

INSTÄLLNING	BESKRIVNING	MIXNINGSTID (MINUTER: SEKUNDER)	EXEMPEL PÅ INGREDIENSER SOM DU KAN MIXA
Puls (P)	Ger exakt reglering av körningstid och frekvens för mixning.	Manuell	Salsa, smulfyllning, hackade nötter, frukt eller grönsaker med mera.
Variabel hastighet (1–5)	De manuella hastigheterna ger dig bästa möjliga kontroll över blendern.	03:00	Frukt, soppor, såser, degar, grönsaker, smör, nötter, dipsåser, frysta desserter, puréer.

INSTÄLLNING	BESKRIVNING	MIXNINGSTID (MINUTER: SEKUNDER)	EXEMPEL PÅ INGREDIENSER SOM DU KAN MIXA
Iskrossning 	Mixern körs med optimal hastighet för att krossa is.	00:30	Krossa eller hacka is utan att tillsätta några flytande ingredienser.
Icy Drink 	Öka gradvis till full effekt för att blanda hårda livsmedel.	00:30	Is, hela frukter eller grönsaker eller fryst frukt. Använd för drinkar som margarita, daiquiri och blandade iskaffedrinkar.
Smoothie 	Blendern arbetar i hög hastighet för att mosa ingredienserna.	00:45	Frukt, grönsaker, glass och yoghurt i tjocka smoothier, blandade drycker, milkshake med mera.
Clean 	Använd snabba pulser och hög hastighet för att rengöra tillbringaren.	00:13	Fyll halva tillbringaren med varmt vatten och tillsätt 1–2 droppar diskmedel..

GUIDE TILL MIXERTILLBEHÖR

TILLBEHÖR****	KAPACITET	HASTIGHET	EXEMPEL PÅ INGREDIENSER SOM DU KAN MIXA
Blendertillbringare	1,6 l	Alla hastigheter, puls och förinställda recept.	Hela recept med smoothier, isdrycker, shaker, dippsåser, pålägg med mera.
Blendertillbringare i glas	1,4 l		Enstaka smoothier, isdrycker, shaker och recept med mindre volym.
Personlig behållare	0,5 l		Recept för små volymer: puréer, såser, barmat, dressing, marinader, pesto med mera.
Liten behållare	0,2 l	Alla hastigheter, puls och förinställda recept.	Recept för små volymer: puréer, såser, barmat, dressing, marinader, pesto med mera.
Citruspress	1 l	Hastighet 1	Citrusjuice, grapefruktjuice med mera.

****Medföljer endast utvalda modeller.

PRODUKTANVÄNDNING

Rengör alla delar och tillbehör före första användning (se avsnittet "Skötsel och rengöring"). Kontrollera att arbetsytan som blendern står på och omgivande ytor är torra och rena.

VIKTIGT: När du flyttar blendern måste du stöda/lyfta motordelen. Motordelen kan lossna från blenderillbringaren om du bara håller i tillbringaren eller dess handtag.

⚠ VARNING

Risk för elektriska stötar



Anslut till ett jordat uttag.

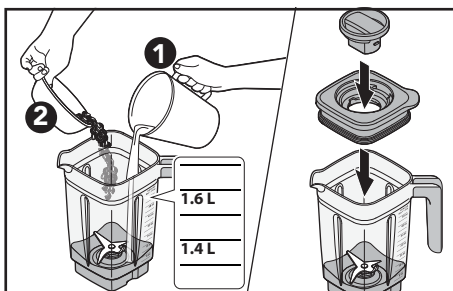
Ta inte bort jordstiftet.

Använd inte en adapter.

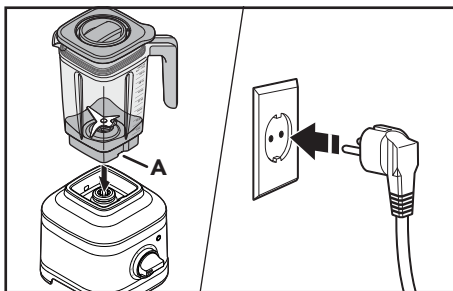
Använd inte en förlängningskabel.

Underlåtenhet att följa dessa instruktioner kan resultera i dödsfall, brand eller elektriska stötar.

1. Tillsätt ingredienserna i behållaren (max 1,6 l eller 1,4 l för glastillbringaren). Fäst locket och lockförslutningen.

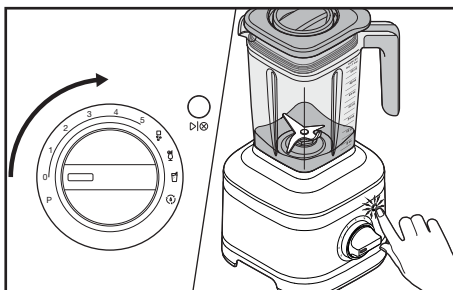


2. Placera och rikta in tillbringaren mot öppningen (A) i tillbringarsockeln. Handtaget ska vara vänt mot kontrollratten. Anslut sedan blendern till ett jordat uttag.

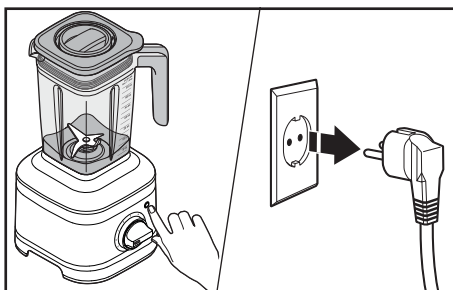


A. Fack

3. Vrid från (O) till önskad hastighet eller det förinställda receptprogrammet. Tryck på (▷|⊗) för att starta. Mer information finns i "Mixerfunktioner".

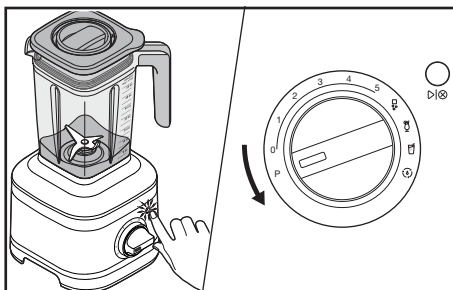


4. När du är klar trycker du på (▷|⊗) för att stoppa. Dra ur sladden innan du tar bort tillbringaren.

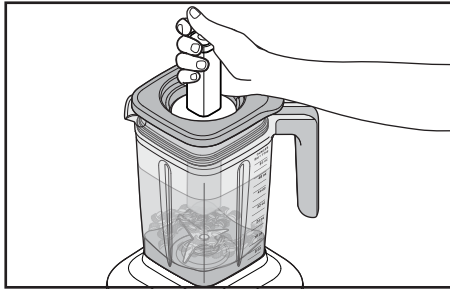


OBS! När du använder variabel hastighet (1 till 5) stannar blendern automatiskt efter tre minuters körtid. När du använder förinställda receptprogram stannar mixern automatiskt när cykeln är slutförd.

5. **Pulsäge:** Tryck på (▷|⊗). Vrid kontrollratten från (O) till (P) i det önskade tidsintervallet. När du är klar släpper du kontrollratten för att stoppa.



6. **Packare*****: Ta endast bort lockförslutningen. Rör ned eller pressa ned innehållet mot knivbladen. Sätt tillbaka lockförslutningen innan du fortsätter mixa.



OBS: Om du blandar varma vätskor eller ingredienser börjar du med låg hastighet och ökar sedan till önskad hastighet. Använd variabel hastighet och kör i 1–2 minuter.

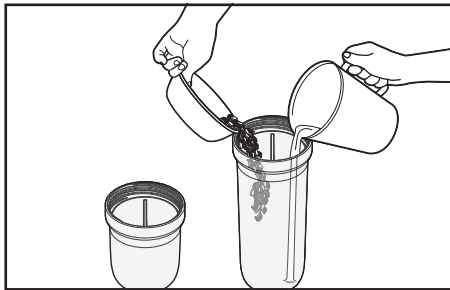
VIKTIGT: Låt blendern stanna helt innan du tar bort locket eller tillbringaren i glas, eller häller ut de mixade ingredienserna.

ANVÄNDA DEN PERSONLIGA BEHÅLLAREN/LILLA BEHÅLLAREN

Den personliga behållaren är perfekt för enstaka portioner eller recept i mindre mängd och är praktisk att ta med när du går ut. Den lilla behållaren är perfekt för mindre recept som såser, dressingar, marinader med mera.

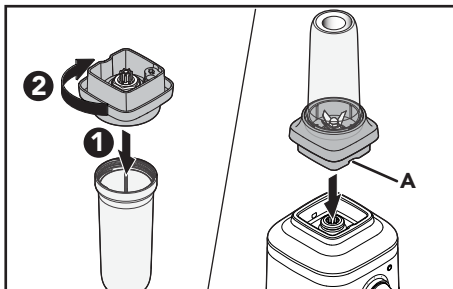
VIKTIGT: Blanda inte heta vätskor och ingredienser i den personliga behållaren.

1. **Personlig behållare** Tillsätt ingredienserna (max 0,5 l). Tillsätt is eller frysta ingredienser, sedan gröna blad och sist mjuka ingredienser och vätskor. **Liten behållare** Tillsätt ingredienserna (max 0,2 l).



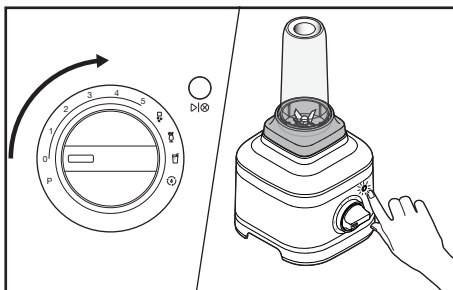
***Tillgänglig som valfritt tillbehör.

2. Fäst knivenheten på behållaren och vrid den medurs tills den sitter fast. Placera den på motordelen.

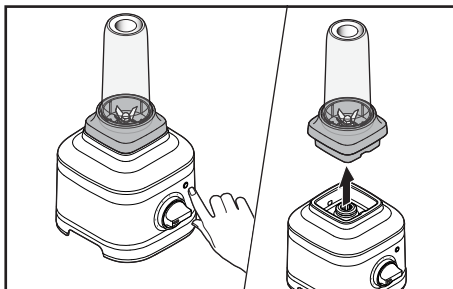


A. Fack

3. Vrid från (O) till önskad hastighet eller det förinställda receptprogrammet. Tryck på (▶|⊗) för att starta. Mer information finns i "Mixerfunktioner".



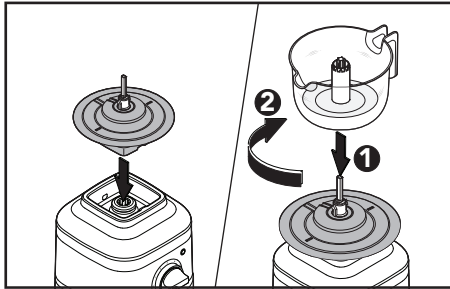
4. Tryck på (▶|⊗) för att stoppa. Ta alltid bort den personliga behållare eller den lilla behållaren med knivenheten från motordelen.



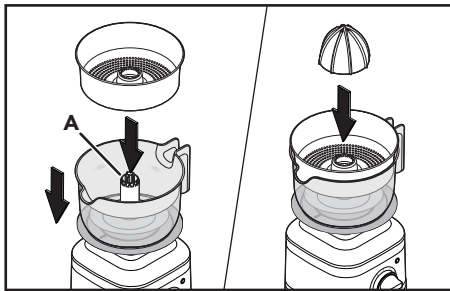
ANVÄNDA CITRUSPRESSEN

Rengör alla delar och tillbehör före första användning (se avsnittet "Skötsel och rengöring").

1. Placera växelenheten på motordelen. Placera juicebägaren på växelenheten och vrid medurs för att låsa fast den.

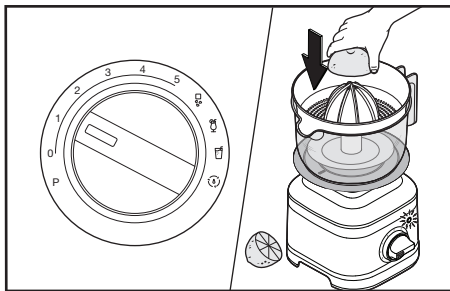


2. Placera fruktköttskorgen och sedan pressen i juicebägaren genom att rikta in dem mot drivaxeln (A).

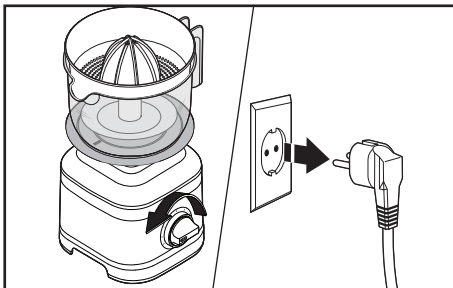


A. Drivaxel

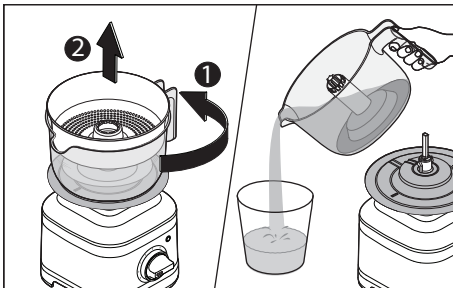
3. Vrid från (O) till hastighet 1 eller 2. Håll den halverade citrusfrukten mot pressen. Tryck på (▶⊙) för att starta.



4. Tryck på (▶) för att stoppa. Vrid kontrollratten till (O). Dra ut kontakten till vägguttaget.



5. Vrid juicebägaren moturs och lyft den i handtaget. Håll upp och njut!



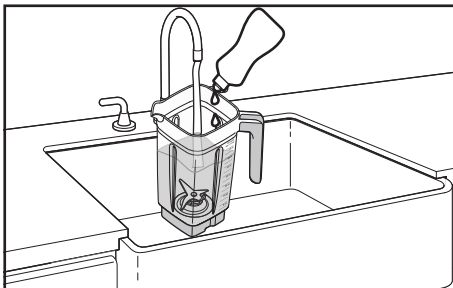
VIKTIGT! Låt blendern stanna helt innan du tar bort pressen, juicebägaren, eller häller ut juicen.

SKÖTSEL OCH RENGÖRING

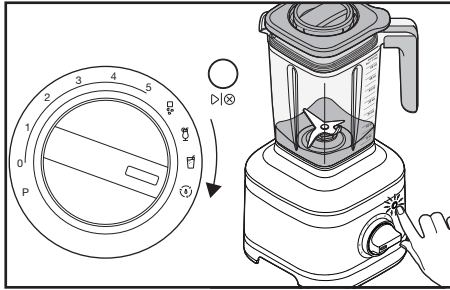
ANVÄNDA RENGÖRINGSFUNKTIONEN

VIKTIGT! Låt apparaten svalna helt innan du sätter på eller tar av delar och innan du rengör den.

1. Fyll halva tillbringaren med varmt vatten och tillsätt 1 eller 2 droppar diskmedel. Placera behållaren på basenheten. Fäst locket och lockförslutningen.

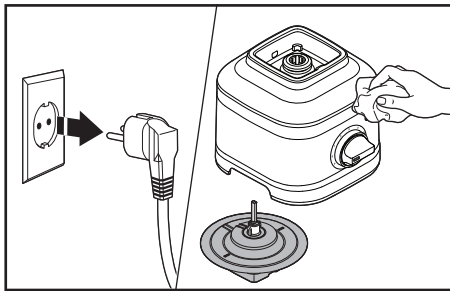


2. Vrid från (O) till (☉). Tryck på (▷|⊗) för att starta. När cykeln är avslutad tar du bort tillbringaren, tömmer ur innehållet, sköljer den med varmt vatten och torkar den noga.

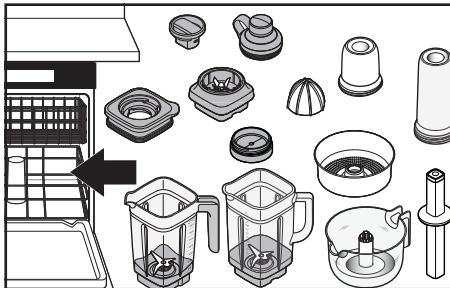


OBS: Sänk inte ned blenderns basenhet eller sladd i vatten. Använd inte diskmedel med slipmedel eller skursvampar för att undvika repor.

3. Dra ur kontakten till blendern innan du rengör den. Torka rent motordelen, strömsladden och citruspressens växelenhet med en varm, fuktig trasa och torka med en mjuk trasa.



4. **Diskmaskinssäker, endast i det övre stället:** Take away-mugg, liten behållare, lock, knivbladsenhet, press, juicebägare, fruktköttskorg och lockförlutning, packare***
Du kan även diska tillbringaren och glastillbringaren på den nedre hyllan.



***Tillgänglig som tillval.

⚠ VARNING

Risk för elektriska stötar



Anslut till ett jordat uttag.

Ta inte bort jordstiftet.

Använd inte en adapter.

Använd inte en förlängningskabel.

Underlåtenhet att följa dessa instruktioner kan resultera i dödsfall, brand eller elektriska stötar.

PROBLEM	LÖSNING
Om blendern inte startar	Kontrollera att blendern är ordentligt ansluten till ett jordat uttag.
	Om du har en strömbrytardosa ser du till att kretsen är sluten.
Om blendern stannar efter tre minuter	Det är del av mixerfunktionerna för att se till att den håller länge. Vrid kontrollratten till (O) och upprepa tills du har uppnått önskad konsistens.
Om blendern stannar medan den mixar	Om mixern blir överbelastad eller fastnar stängs den av automatiskt för att förhindra att motorn blir skadad. Dra ut kontakten till vägguttaget. Ta bort tillbringaren och använd en slickepott till att röra om i ingredienserna.
	Du kan även dela upp innehållet i mindre satser. För vissa recept kan du minska belastningen på mixern genom att fylla på vätska i tillbringaren.
Om ingredienser fastnar eller inte mixas	Dra ut kontakten till vägguttaget. Ta bort tillbringaren från motordelen och använd en slickepott för att röra om bland ingredienserna i tillbringaren.
Om blendern stannar när du mixar med en personlig behållare eller liten behållare	Dra ut kontakten till vägguttaget. Ta bort den personliga behållaren eller den lilla behållaren med knivblad från motordelen. Skaka den lite grann. Sätt tillbaka den på motordelen, sätt i sladden och slå på blendern igen för att fortsätta med normal användning.
Om blendern stannar när du mixar och den vita LED-ringen blinkar snabbt	Ett fel har upptäckts i mixern. Kontakta ett auktoriserat servicecenter för att få hjälp. Se avsnittet "Garantivillkor för KitchenAid ("garanti")".

PROBLEM	LÖSNING
Om den vita LED-ringen inte lyser	Efter tio minuter utan aktivitet går blendern över i viloläget. Om du vill aktivera blendern igen trycker du på knappen (▷ ⊙).
Om problemet inte kan lösas	Se avsnittet "Garantivillkor för KitchenAid ("garanti)". Lämna inte tillbaka mixern till återförsäljaren. Återförsäljare tillhandahåller inte service.

AVFALLSHANTERING AV ELEKTRISK UTRUSTNING

SOPSORTERING AV FÖRPACKNINGSMATERIAL

Förpackningsmaterialet är återvinningsbart och märkt med symbolen för återvinning ♻️. De olika delarna av förpackningen måste därför kasseras på ett ansvarsfullt sätt och i enlighet med de lokala myndighetsbestämmelserna som reglerar avfallshantering.

ÅTERVINNING AV PRODUKTEN

- Den här produkten är märkt i enlighet med EU-direktivet rörande avfall från elektrisk och elektronisk utrustning (Waste Electrical and Electronic Equipment, WEEE).
- Genom att kassera den här produkten på ett korrekt sätt bidrar du till att värna om miljö och hälsa.
- Symbolen ♻️ på produkten eller i den medföljande dokumentationen indikerar att den inte får slängas i hushållssoporna utan måste lämnas till återvinningsstationen och sorteras som eskrot.

Mer detaljerad information om hantering, återvinning och återanvändning av den här produkten kan du få från lokala myndigheter, avfallsentreprenören eller från butiken där du köpte produkten.

FÖRSÄKRAN OM ÖVERENSSTÄMMELSE

FÖR EU

Den här apparaten har designats, tillverkats och distribuerats i enlighet med säkerhetskraven i EU-direktiven: Lågspänningsdirektivet 2014/35/EU, EMC-direktivet 2014/30/EU, Ecodesign-direktivet 2009/125/EG, RoHS-direktivet 2011/65/EU och följande ändringar.

GARANTIVILLKOR FÖR KITCHENAID ("GARANTI")

KitchenAid Europa, Inc., Nijverheidslaan 3, Box 5, 1853 Stromik-Bever, Belgien ("garantiutfärdare") beviljar slutkunden, som är konsument, en garanti i enlighet med följande villkor.

Garantin gäller utöver och påverkar inte slutanvändarens lagstadgade garantirättigheter gentemot återförsäljaren av produkten. I korhet gäller Konsumentköpslagen (1990:932) som anger att produkter vid leverans måste vara ändamålsenliga, lämpligt förpackade och av tillfredsställande kvalitet enligt beskrivning. Dina juridiska rättigheter berättigar dig till följande om produkten har några defekter och anses vara felaktig (dvs. inte i enlighet med vad som beskrivs ovan vid tidpunkten för leveransen):

- Upp till sex månader: Eventuella defekter som uppstår inom sex månader antas i allmänhet ha funnits vid leveranstillfället och i de flesta fall har du rätt att få din produkt reparerad, levererad på nytt eller få ersättning för reparation eller upphävande av köpet. Du kan också ha rätt att hålla inne betalningen eller få skadestånd.
- Upp till tre år: När ett fel uppstår måste du meddela säljaren om detta inom rimlig tid och visa att felet fanns när produkten levererades (däruv följer att produkten var felaktig). Då har du i de flesta fall rätt att få produkten reparerad, levererad eller få ersättning för reparation eller upphävande av köpet. Du kan också ha rätt att hålla inne betalningen eller få skadestånd.

Dessa rättigheter gäller med vissa undantag. Mer information finns på Konsumentverkets webbplats www.konsumentverket.se eller på 0771-42 33 00.

1. OMFATTNING OCH VILLKOR FÖR GARANTI

- a) Garantiutfärdaren beviljar garanti för de produkter som nämns i avsnitt 1. b) som en konsument har köpt från en återförsäljare eller ett företag i KitchenAid Group inom länderna i Europeiska ekonomiska samarbetsområdet, Moldavien, Montenegro, Ryssland, Schweiz eller Turkiet.
- b) Garantitiden beror på vilken produkt som köpts och är följande:

Fem års fullständig garanti från inköpsdatumet.

- c) Garantiperioden inleds på inköpsdatum, dvs. det datum då en kund köpte produkten från en återförsäljare eller ett företag i KitchenAid-Group.
- d) Garantin omfattar produkt utan defekter.
- e) Garantiutfärdaren ska tillhandahålla följande tjänster till kunden enligt denna garanti, enligt garantiutfärdarens gottfinnande, om en defekt uppstår under garantiperioden:
 - Reparation av den defekta produkten eller produktdelen, eller
 - utbyte av den defekta produkten eller produktdelen. Om en produkt inte längre är tillgänglig har garantiutfärdaren rätt att byta ut produkten mot en produkt med samma eller högre värde.
- f) Om kunden vill göra anspråk enligt garantin måste kunden kontakta den landsspecifika kundtjänsten för KitchenAid eller garantiutfärdaren direkt på KitchenAid Europa, Inc. Nijverheidslaan 3, Box 5, 1853 Strobeeek-Bever, Belgien, e-postadress: CONSUMERCARE.SE@kitchenaid.eu telefonnummer: **00 800 381 040 26**
- g) Kostnaderna för reparation, inklusive reservdelar samt portokostnader för leverans av en felfri produkt eller produkt del ska betalas av garantiutfärdaren. Garantiutfärdaren ska också betala portokostnaderna för retur av den defekta produkten eller produktdelen om den defekta produkten om garantiutfärdaren eller den landsspecifika kundtjänsten för KitchenAid begär att den defekta produkten eller produktdelen returneras. Kunden ska dock betala kostnader för lämplig förpackning för retur av den defekta produkten eller produktdelen.
- h) För att kunna göra anspråk enligt garantin måste kunden visa upp kvitto eller faktura för inköp av produkten.

2. BEGRÄNSNINGAR AV GARANTIN

- a) Garantin gäller endast produkter som används för privat bruk och inte för yrkesmässiga eller kommersiella ändamål.
- b) Garantin gäller inte vid normalt slitage, felaktig eller olämplig användning, underlåtenhet att följa anvisningar för användning, användning av produkten vid fel elektrisk spänning, installation och drift i strid med gällande elektriska föreskrifter och hårdhant hantering (t.ex. slag).
- c) Garantin gäller inte om produkten har modifierats eller konverterats, t.ex. konvertering av 120 V-produkter till 220–240 V-produkter.
- d) Tillhandahållandet av garanti-tjänster förlänger inte garantiperioden och initierar inte heller början på en ny garantiperiod. Garanti-tjänster för installerade reservdelar upphör samtidigt som garantiperioden för hela produkten.

Efter att garantiperioden löpt ut eller för produkter där garantin inte gäller är har slutkunden fortfarande tillgång till kundtjänst för KitchenAid vid frågor och för information. Mer information finns även på vår webbplats: www.kitchenaid.eu

PRODUKTREGISTRERING

Registrera din nya KitchenAid-apparat nu: www.kitchenaid.eu/register