

KitchenAid

13 CUP FOOD PROCESSORS 5KFP1318*, 5KFP1319* OWNER'S MANUAL

EN	Owner's Manual	2
DE	Bedienungsanleitung	13
FR	Le manuel d'utilisation	25
IT	Manuale del proprietario	38
NL	Gebruikershandleiding	49
ES	El manual del propietario	60
PT	Manual do proprietário	71
EL	Εγχειρίδιο Κατοχού	82
SV	Användarhandbok	94
NO	Brukerhåndbok	104
FI	Omistajan Opas	114
DA	Brugervejledning	124
IS	Notandahandbók	134
RU	Руководство Пользователя	144
PL	Instrukcja Obsługi	161
CS	Uživatelská Příručka	172
TR	Kullanıcı Kilavuzu	182
UA	Посібник з експлуатації	193
AR	دليل المالك	1

PRODUKTSIKKERHED

Din og andres sikkerhed er meget vigtig.

Der findes mange vigtige sikkerhedsanvisninger i denne vejledning og på apparatet. Læs og følg altid sikkerhedsanvisningerne.



Her vises sikkerhedssymbolet.

Dette symbol advarer om mulige farer, der kan være livsfarlige eller kvæste dig selv og andre.

Alle sikkerhedsanvisninger vil blive beskrevet efter sikkerhedsadvarsels- symbolet samt efter ordet "FARE" eller "ADVARSEL". Disse ord betyder:

 **FARE**

Man kan blive alvorligt skadet hvis man ikke straks følger instruktionerne.

 **ADVARSEL**

Man kan blive alvorligt skadet hvis man ikke følger instruktionerne.

Alle sikkerhedsanvisninger fortæller dig, hvori den potentielle fare består, hvordan den kan reduceres og hvad der kan ske, hvis anvisningerne ikke følges.

VIGTIGE SIKKERHEDSANVISNINGER

Når du bruger elektriske apparater, skal du altid overholde de grundlæggende sikkerhedsanvisninger, herunder:

1. Læs alle instrukser. Misbrug af apparatet kan resultere i personskade.
2. For at beskytte mod risikoen for elektrisk stød må foodprocessoreren ikke placeres i vand eller anden væske.
3. Kun EU: Dette apparat må ikke anvendes af børn. Opbevar apparatet og dets ledning utilgængeligt for børn.
4. Kun EU: Apparaterne kan bruges af personer, der er fysisk, sensorisk eller mentalt funktionshæmmede eller uden forudgående erfaring og viden, hvis de er under opsyn eller har fået den nødvendige oplæring i sikker brug af apparatet samt forstår farerne ved forkert brug. Børn må ikke lege med apparatet.

PRODUKTSIKKERHED (FORTSATTE)

5. Dette apparat må ikke betjenes af personer (herunder børn), som er fysisk, sensorisk eller psykologisk funktionshæmmede, eller som mangler den nødvendige erfaring og viden, medmindre de er under opsyn eller har fået den nødvendige oplæring i sikker brug af den person, der har ansvar for deres sikkerhed.
6. Sluk for apparatet og tag stikket ud af stikkontakten, når det ikke er i brug, før montering eller afmontering af dele samt før rengøring. Tag fat i stikket og træk det ud af stikkontakten for at frakoble maskinen. Træk aldrig i ledningen.
7. Undgå at komme i berøring med de bevægelige dele.
8. Brug ikke apparatet med en beskadiget ledning eller stik, eller efter at apparatet har vist fejlfunktion, eller har været tabt eller er beskadiget på nogen måde. Returner apparatet til det nærmeste autoriserede servicecenter, så det kan blive undersøgt, repareret eller justeret.
9. Børn skal overvåges for at sikre, at de ikke leger med apparatet. Apparatet må ikke bruges af børn. Apparatet og dets ledning bør opbevares utilgængeligt for børn. Børn må ikke rengøre eller udføre brugervedligeholdelse på apparatet uden opsyn.
10. Brug af tilbehør, der ikke er anbefalet eller sælges af KitchenAid, kan medføre brand, elektrisk stød eller personskade.
11. Må ikke anvendes udendørs.
12. Lad ikke ledningen hænge ud over kanten af køkkenbordet.
13. Hold hænder og køkkenredskaber væk fra de roterende knivblade eller jern, mens tilberedningen er i gang, da det kan forårsage alvorlig personskade eller beskadige foodprocessoren. Brug ikke en dejskraber, mens foodprocessoren kører.
14. Knivbladet er skarpt. Håndter forsigtigt. Vær forsigtig ved håndtering af skarpe blade, tømning af skål og under rengøring.
15. For at undgå skader må du aldrig montere knivblade eller snitte- og rivejern uden først at sætte skålen korrekt på plads.
16. Sørg for, at dækslet er sikkert låst på plads, før du betjener foodprocessoren.
17. Tilsæt aldrig mad med hånden. Brug altid en nedskubber.

PRODUKTSIKKERHED (FORTSATTE)

18. Forsøg ikke at omgå dækslets låsemekanisme.
19. Fyld ikke skålen over den markerede maksimale påfyldningslinje for at undgå risiko for skade som følge af beskadigelse af låget eller skålen.
20. Lad aldrig apparatet være uden opsyn, når det er i brug.
21. Eventuel udskiftning af ledningen skal foretages af en autoriseret tekniker eller af en tilsvarende kvalificeret person, for at undgå fare for personskade.
22. Vær forsigtig, når varm væske hældes i foodprocessoren, da det kan sprøjte ud af enheden pga. pludselig damp.
23. Lad apparatet køle helt af, før du tager dele af eller på, og før du rengør apparatet.
24. Der henvises til afsnittet "Vedligeholdelse og rengøring" vedrørende anvisninger om rengøring af overflader, der kommer i kontakt med levnedsmidler.
25. Dette apparat er beregnet til husholdningsbrug samt til brug:
 - i personalekøkkener i butikker, på kontorer og andre arbejdspladser
 - i landkøkkener
 - af gæster på hoteller, moteller og i lignende omgivelser
 - på bed and breakfast-lignende steder

GEM DENNE VEJLEDNING

Du kan finde alle oplysninger om produktinformationer, instruktioner og videoer, herunder garantioplysninger, på www.kitchenaid.eu. Dette kan spare dig for omkostningerne ved et serviceopkald. Hvis du vil modtage en gratis trykt kopi af oplysningerne online, skal du ringe til **00 800 381 040 26**.

ELEKTRISKE KRAV

Spænding: 220-240 V ~

Frekvens: 50-60 Hz

BEMÆRK: Forsøg ikke at ændre stikket på nogen måde.

TILBEHØRSVEJLEDNING

OVERSIGT OVER TILBEHØRSDELE

DA

TILBEHØRSDEL	INKLUDERET MED MODELLEN	
	5KFP1319*	5KFP1318*
Eksternt justerbart snittejern		●
Opbevaringsbeholder		●
Bred åbning		●
3 i 1-påfyldningstragt		●
Universalknivblad		●
Dejkrog		●
Tyndt og medium rivejern		●
Opbevaringslåg	●	
Ternudskæringssæt	●	

VEJLEDNING TIL VALG AF TILBEHØR

HANDLING	INDSTILLING	FØDEVARE	TILBEHØRSDEL
Hak	1 eller Pulsering	Ost* Chokolade* Frugt	Multifunktionelt knivblad i rustfrit stål
Hakning eller purering	2 eller Pulsering	Friske krydderurter Nødder* Tofu Grøntsager Oksekød**	
Bland	1	Pastasauce Pesto Salsa Saucer Dejblandinger	
Udskæring (tynd til tyk)	1	Frugter (bløde) Kartofler Tomater Grøntsager (bløde)	Eksternt justerbart snittejern
	2	Ost Frugter (hårde) Grøntsager (hårde)	

*Med disse ingredienser anbefales det ikke at tilberede større mængder end 500 g (1/4 af arbejdsskålen) med universalkniven i rustfrit stål.

**Brug ikke mere end 225 g, skær oksekød i tern på 1 cm, før det kommes i skålen.

TILBEHØRSVEJLEDNING (FORTSATTE)

HANDLING	INDSTILLING	FØDEVARE	TILBEHØRSDEL
Rivning (fint til medium)	1	Kartofler Grøntsager (bløde)	Vendbart fin/medium rivejern
	2	Kål Ost Chokolade Frugter (hårde) Grøntsager (hårde)	
Terning	1	Kartofler Grøntsager Frukt Ost	Ternudskæringsæt
Ælt	1	Gær*** Dej***	Dejkrog

BEMÆRK: Brug ikke apparatet i mere end 3 minutter. Efter 3 minutter skal apparatet køle ned for at undgå overophedning.

SAMLING AF PRODUKTET

Før første brug

Før du bruger foodprocessoren første gang, skal du vaske alle dele og alt tilbehør i hånden eller i opvaskemaskinen (se afsnittet "Vedligeholdelse og rengøring").

BEMÆRK: Din foodprocessor er designet, så alle tilbehørsdele kan opbevares i arbejdsskålen.

- Løft lågets haspe for at låse låget op. Vip arbejdsskålens låg tilbage, og løft det lige op, så lågets hængsel frigøres fra håndtagets hængsel.
- Fjern alle dele og tilbehør fra arbejdsskålen, og løft nedskubberen ud af påfyldningstragten.

VIGTIGT: Anbring foodprocessoren på en tør, plan bordplade med knapperne vendt fremad. Tilslut ikke foodprocessoren, før den er færdigsamlet.

- Anbring arbejdsskålen på soklen, så håndtaget flugter med den løftede knap på højre side af soklen. Skålen klikker på plads og skal flugte med soklen, når den er korrekt justeret.
- Sæt drivadapteren i arbejdsskålen, og sænk den ned på drivstiften.

BEMÆRK: For at gøre monteringen lettere skal du montere den ønskede kniv eller det ønskede jern, før du sætter arbejdsskålens låg på.

- Sæt arbejdsskålens låg på ved at skubbe lågets hængsel ind i håndtagets hængsel på arbejdsskålen og lukke låget.
- Når arbejdsskålens låg er lukket, låses lågets haspe på plads.

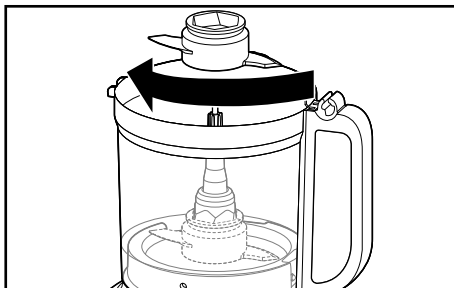
BEMÆRK: Din foodprocessor fungerer ikke, medmindre arbejdsskålens låg er helt lukket, og arbejdsskålen sidder korrekt på soklen.

***Med disse ingredienser anbefales det ikke at tilberede større mængder end 384 g.

SAMLING AF PRODUKTET (FORTSATTE)

MONTERING AF UNIVERSALKNIVBLADET ELLER DEJKROGEN

1. Monter den nederste drivadapter på den øverste drivadapter. Placer knivbladet på drivadapteren. Drej knivbladet, så det falder ned på adapterens bund.



2. Monter arbejdsskålens låg, og sørg for, at lågets haspe er trykket ned til låst position.

MONTERING AF DET EKSTERNE JUSTERBARE SNITTEJERN

1. Hold snittejernet i fingergrebene, og sænk det ned på drivadapteren.
2. Sæt arbejdsskålens låg på ved at skubbe lågets hængsel ind i håndtagets hængsel på arbejdsskålen og lukke låget.

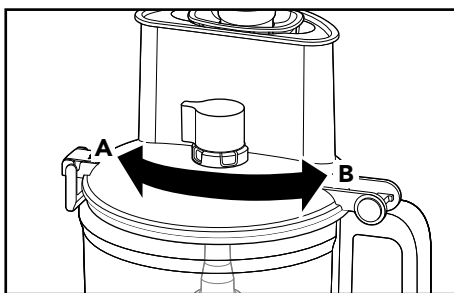
TIP: Det kan være nødvendigt at justere drivadapteren med en lille drejning på drivakslen, indtil den falder på plads. For at gøre installationen nemmere skal du sørge for, at justeringsknappen er i positionen "0".

3. Når arbejdsskålens låg er lukket, låses lågets haspe på plads.

BEMÆRK: Din foodprocessor fungerer ikke, medmindre arbejdsskålens låg er helt lukket, og arbejdsskålen sidder korrekt på soklen.

JUSTERING AF SNITTETYKKELSEN

1. Indstil den ønskede tykkelse ved at flytte håndtaget til venstre for at få tyndere skiver eller til højre for at få tykkere skiver.



A. Tyndere

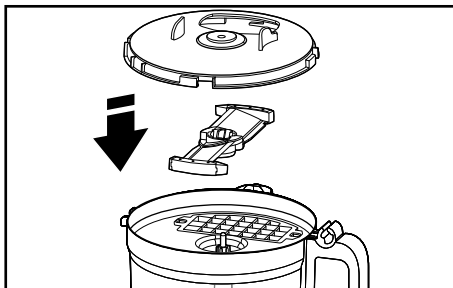
B. Tykkere

BEMÆRK: Knappen fungerer kun sammen med det eksterne justerbare snittejern. Ændring af indstillinger for tykkelsen med andre jern eller knivblade monteret vil ikke have nogen indflydelse på driften.

SAMLING AF PRODUKTET (FORTSATTE)

MONTERING AF TERNUDSKÆRINGSSÆTTET

1. Når arbejdsskålen er fjernet fra soklen, skal du placere ternudskæringssættet, knivbladet (tekstside op) og dæksel i arbejdsskålen.



2. Juster dækslet til ternudskæringssættet i forhold til den brede påfyldningstragt.
3. Sæt dækslet til arbejdsskålen på arbejdsskålen. Tag en lille og/eller medium påfyldningstragt frem. Kom mad i ternudskæringssættet.
4. Når du har skåret i tern, skal du fjerne dækslet til arbejdsskålen, dækslet til ternudskæringssættet og knivbladet og derefter indsætte rensesættet til ternudskæringssættets bund og skubbe eventuel ekstra mad gennem gitteret.

PRODUKTANVENDELSE

Før du betjener foodprocessoren, skal du sikre dig, at arbejdsskålen, knivbladene/jernene og arbejdsskålens låg er korrekt monteret på soklen (se afsnittet "Samling af produktet").

⚠ ADVARSEL

Fare. Roterende kniv



Brug altid nedskubberen.

Hold fingrene væk fra åbningerne.

Hold uden for børns rækkevidde.

Der er risiko for amputationer og snitsår.

1. Tryk på 1 eller 2 for at tænde. Foodprocessoren kører konstant, og kontrollampen lyser. Tryk på 1 eller 2 igen for at slukke, eller tryk på O/Pulse.
2. **Sådan bruges funktionen Pulsering:** Tryk på O/Pulse for korte serier, eller tryk og hold nede for længere serier. Pulseringsfunktionen kører kun ved hastighed 2. Foodprocessoren slukkes, når O/Pulse-knappen slippes.
3. Tryk på knappen O/Pulse, når du er færdig. Indikatorlyset slukker, og knivbladet eller jernet vil miste fart og stoppe.
4. Vent, indtil knivbladet eller pladen er helt standset, før du fjerner arbejdsskålens låg. Sørg for at slukke foodprocessoren, før du fjerner arbejdsskålens låg eller tager foodprocessoren ud af stikket.

SÅDAN BRUGER DU 3-I-1-PÅFYLDNINGSTRAGTEN

3-i-1-påfyldningstragten har en tredelt nedskubber.

Brug hele påfyldningstragten og den store nedskubber for at tilberede store stykker.

PRODUKTANVENDELSE (FORTSATTE)

BEMÆRK: Enheden starter ikke, hvis der er påfyldt mad i den store påfyldningstragt over mærket for maks. påfyldning.

Brug den mellemstore nedskubber i påfyldningstragten til at tilberede mindre stykker.

Brug den lille nedskubber til at skære eller rive de mindste, tyndeste stykker.

Brug hullet i den lille nedskubber til langsomt at dryppe olie eller andre flydende ingredienser ned i arbejdsskålen.

SÅDAN SKILLES PRODUKTET AD

SÅDAN FJERNER DU TILBEREDTE FØDEVARER

1. **Sluk for foodprocessoren:** Tryk på O/Pulsering, og tag derefter foodprocessorens stik ud af stikkontakten, før du skiller den ad.
2. Løft lågets haspe for at låse arbejdsskålens låg op, og løft derefter låget for at fjerne det.
3. Hvis du bruger et rive/snittejern, skal du fjerne det, før du fjerner skålen. Hold jernet i de to fingre, og løft det lige op.
4. Fjern drivadapteren og universalknivbladet, hvis du bruger det. Knivbladet forbliver på plads på drivadapteren, når du fjerner adapteren.
5. Løft arbejdsskålen af soklen for at fjerne madvarer fra skålen med en spatel.

VEDLIGEHOLDELSE OG RENGØRING

VIGTIGT: Den BPA-fri skål kræver særlig håndtering. Hvis du vælger at bruge opvaskemaskine i stedet for opvask i hånden, skal du følge disse retningslinjer.

1. Tryk på O/Pulsering-knappen, og tag derefter foodprocessorens stik ud af stikkontakten før rengøring.
BEMÆRK: Lad apparatet køle helt af, før du tager dele af eller på, og før du rengør apparatet.
2. Tør soklen og ledningen af med en varm, fugtig klud. Tør grundigt med en blød klud. Brug ikke slibende rengøringsmidler eller skuresvampe. Nedsænk aldrig soklen i vand eller anden væske.
3. Alle dele tåler opvaskemaskine i den øverste kurv. Undgå at lægge skålen på siden. Tør alle dele grundigt efter opvask. Brug skånsomme opvaskeprogrammer som f.eks. normal. Undgå programmer med høj temperatur.
4. Du kan opbevare op til to knivblade, tre jern og drivadapteren inde i arbejdsskålen ved hjælp af skålens opbevaringsbeholder, når foodprocessoren ikke er i brug. Rul strømkablet rundt om ledningsopbevaringen i bunden af soklen, og fastgør derefter stikket ved at sætte det fast på kabinettet.
BEMÆRK: Hvis du vasker foodprocessorens tilbehørsdele op i hånden, skal du undgå brug af slibende rengøringsmidler eller skuresvampe. De kan ridse arbejdsskålen og låget eller gøre dem uklare.


BORTSKAFFELSE AF ELEKTRISKE APPARATER

BORTSKAFFELSE AF INDPAKNINGSMATERIALER

Emballagen er genanvendelig og er mærket med genbrugssymbolet ♻️. De forskellige dele af emballagen skal derfor bortskaffes på en ansvarlig måde og i fuld overensstemmelse med de lokale myndigheders regler for bortskaffelse af affald.

BORTSKAFFELSE AF ELEKTRISKE APPARATER (FORTSATTE)

GENBRUG AF PRODUKTET

- Dette apparat er markeret som overholdende lovgivning i EU og Storbritannien relateret til affald af elektrisk og elektronisk udstyr (WEEE).
- Ved at sikre at dette produkt bortskaffes korrekt er du med til at undgå de potentielle negative konsekvenser for miljøet og folkesundheden, der kan være resultatet af u hensigtsmæssig bortskaffelse af dette produkt.
- Symbolet  på produktet eller på den medfølgende dokumentation angiver, at det ikke skal behandles som husholdningsaffald, men skal afleveres på et passende indsamlingscenter, hvor elektrisk og elektronisk udstyr genanvendes.

For yderligere oplysninger om håndtering, genvinding og genbrug af dette produkt bedes man kontakte de lokale myndigheder, renovationselskabet eller forretningen, hvor produktet er købt.

OVERENSSTEMMELSESERKLÆRING

FOR DEN EUROPÆISKE UNION

Dette apparat er designet, konstrueret og distribueret i overensstemmelse med sikkerhedskravene i EF-direktiverne: Lavspændingsdirektivet 2014/35/EU, direktivet om elektromagnetisk kompatibilitet 2014/30/EU, direktivet om miljøvenligt design 2009/125/EF, RoHS-direktivet 2011/65/EU og følgende ændringer.

VILKÅR FOR KITCHENAIDS GARANTI (“GARANTI”)

KitchenAid Europa, Inc., Nijverheidslaan 3, Box 5, 1853 Strombeek-Bever, Belgien (“**Garant**”) giver slutkunden, som er forbruger, en Garanti i henhold til følgende vilkår.

Garantien gælder ud over og begrænser ikke slutkundens lovbestemte garantirettigheder over for sælgeren af produktet. I henhold til den danske købelov (Lbkg 2014-02-17 nr. 140) og den danske forbrugeraftalelov har forbrugeren ret til inden for en periode på 2 år at give meddelelse om mangler, i hvilket fald forbrugeren har ret til enten at kræve reparation eller udskiftning af et defekt produkt. I de første 6 måneder efter købet anses en defekt for at være eksisterende på købstidspunktet, medmindre sælgeren beviser andet.

1. GARANTIENS OMFANG OG BETINGELSER

- Garanten giver garanti for de i sektion 1. b) nævnte produkter, som en forbruger har købt hos en sælger eller et firma i KitchenAid-gruppen i landene i det Europæiske Økonomiske Samarbejdsområde, Moldova, Montenegro, Rusland, Schweiz eller Tyrkiet.
- Garantiperioden afhænger af det købte produkt og er som følger:

To års fuld garanti fra købsdatoen.

- Garantiperioden begynder på købsdatoen, dvs. den dato, hvor en forbruger købte produktet hos en forhandler eller et firma i KitchenAid-gruppen.
- Garantien dækker produktets fejlfrie beskaffenhed.
- Garanten skal efter garantigiverens valg yde følgende tjenester for forbrugeren, hvis der opstår en fejl i garantiperioden:
 - Reparation af det defekte produkt eller den defekte produkt del eller
 - Udskiftning af det defekte produkt eller den defekte produkt del. Hvis et produkt ikke længere er tilgængeligt, er Garantien berettiget til at ombytte produktet til et produkt af samme eller højere værdi.
- Hvis forbrugeren ønsker at fremsætte et krav i henhold til garantien, skal forbrugeren kontakte det landespecifikke KitchenAid-servicecenter eller Garantien direkte på KitchenAid Europa, Inc. Nijverheidslaan 3, boks 5, 1853 Strombeek-Bever, Belgien. E-mail-adresse: CONSUMERCARE.DK@kitchenaid.eu

telefonnummer: 00 800 381 040 26

VILKÅR FOR KITCHENAIDS GARANTI ("GARANTI") (FORTSATTE)

- g) Omkostningerne ved reparation, herunder reservedele, og portoomkostningerne ved levering af et mangelfrit produkt eller en mangelfuld produkt del afholdes af Garanten. Garanten skal også afholde portoomkostningerne ved returnering af det defekte produkt eller den defekte produkt del, hvis Garanten eller det landespecifikke KitchenAid-kundeservicecenter har anmodet om returnering af det defekte produkt eller den defekte produkt del. Forbrugeren skal dog afholde omkostningerne ved passende emballage til returnering af det defekte produkt eller den defekte produkt del.
- h) For at kunne fremsætte et krav i henhold til garantien skal forbrugeren fremvise kvitteringen eller fakturaen for købet af produktet.

2. BEGRÆNSNINGER AF GARANTIEN

- a) Garantien gælder kun for produkter, der anvendes til private formål og ikke til erhvervsmæssige eller kommercielle formål.
- b) Garantien gælder ikke ved normal slitage, forkert brug eller misbrug, manglende overholdelse af brugsvejledningen, brug af produktet ved forkert elektrisk spænding, installation og drift i strid med gældende elektriske bestemmelser og brug af kraft (f. eks. slag).
- c) Garantien gælder ikke, hvis produktet er blevet ændret eller konverteret, f.eks. fra 120 V-produkter til 220-240 V-produkter.
- d) Tjenesteydelser i henhold til Garantien forlænger ikke garantiperioden og indleder heller ikke en ny garantiperiode. Garantien ophører efter udløbet af den oprindelige garantiperiode. Garantiperioden for installerede reservedele udløber med garantiperioden for hele produktet.

Efter udløbet af garantiperioden eller ved produkter, som garantien ikke gælder for, kan slutbrugeren stadig henvende sig til KitchenAids kundeservicecentre med spørgsmål og oplysninger. Yderligere oplysninger findes også på vores hjemmeside:

www.kitchenaid.eu

PRODUKTREGISTRERING

Registrer dit nye KitchenAid-apparat nu: <http://www.kitchenaid.eu/register>

KitchenAid

©2022 All rights reserved.