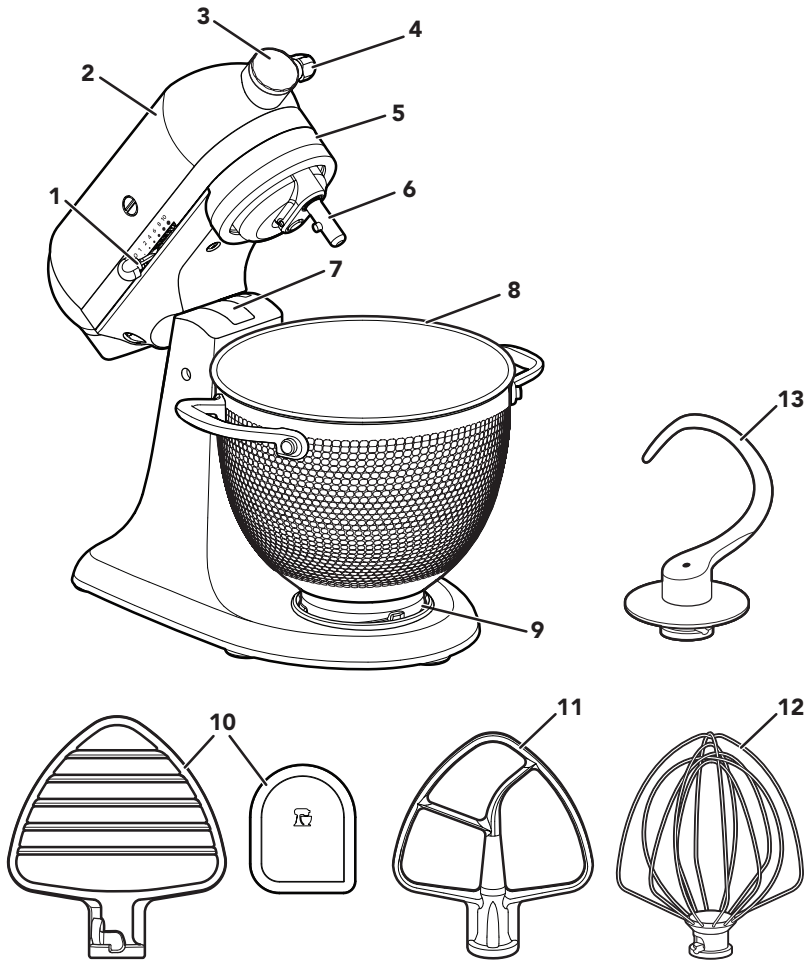


# ONDERDELEN EN EIGENSCHAPPEN



- 1. Snelheidshendel
- 2. Motorkop
- 3. Hulpstuknaaf
- 4. Hulpstukknop
- 5. Vergrendelingshendel motorkop (niet afgebeeld)
- 6. As van menghaak
- 7. Bijstellingsschroef voor hoogteafstelling van menghaak (niet afgebeeld)

- 8. Kom
- 9. Klemplaat voor kom
- 10. Roestvrijstalen deeghaak\*, Nylon schraper\*\*
- 11. Roestvrijstalen platte menghaak\*
- 12. Roestvrijstalen draadgarde\*
- 13. Roestvrijstalen kneedhaak\*

\*Ook verkrijgbaar als optioneel accessoire.

\*\*Kan ook worden gebruikt om je kom te schrapen.

# PRODUCTVEILIGHEID

## Uw veiligheid en die van anderen is erg belangrijk.

We hebben in deze handleiding en op uw toestel tal van belangrijke veiligheidswaarschuwingen aangebracht. Lees deze veiligheidswaarschuwingen en leef ze na.



Dit is het veiligheidsalarmsymbool.

Dit symbool waarschuwt u voor mogelijke gevaren waarbij u of anderen gedood of verwond kunnen worden.

Alle veiligheidswaarschuwingen volgen op het alarmsymbool en de woorden "GEVAAR" of "WAARSCHUWING". Deze woorden betekenen het volgende:

 **GEVAAR**

**U kunt gedood worden of ernstig gewond raken als u de instructies niet onmiddellijk naleeft.**

 **WAARSCHUWING**

**U kunt gedood worden of ernstig gewond raken als u de instructies niet naleeft.**

Alle veiligheidswaarschuwingen informeren u over het potentiële gevaar, over hoe u het risico op verwondingen kunt verminderen en wat er kan gebeuren als u de instructies niet opvolgt.

## BELANGRIJKE VOORZORGSMATREGELEN

**Bij het gebruik van elektrische apparaten moeten steeds basisvoorzorgen worden getroffen, waaronder:**

1. Alle instructies lezen. Verkeerd gebruik van het apparaat kan persoonlijke verwondingen veroorzaken.
2. Plaats de mixer niet in water of andere vloeistoffen om elektrische schokken te voorkomen.
3. Alleen voor de Europese Unie: Dit apparaat mag niet worden gebruikt door kinderen. Houd dit product en het netsnoer buiten bereik van kinderen.

4. Alleen voor de Europese Unie: Apparaten mogen gebruikt worden door personen met verminderde lichamelijke, zintuiglijke of geestelijke vermogens of gebrek aan ervaring en kennis, mits ze onder toezicht staan of instructies hebben gekregen over het veilige gebruik van het apparaat en de gevaren van het apparaat begrijpen.
5. De Europese Unie en andere landen vereisen IEC-standaarden: Kinderen mogen niet spelen met het apparaat. Kinderen mogen het apparaat niet zonder toezicht gebruiken.
6. Dit apparaat is niet bedoeld voor gebruik door personen, waaronder kinderen, met verminderde lichamelijke, zintuiglijke of geestelijke vermogens of gebrek aan ervaring en kennis, tenzij ze onder toezicht staan of instructies hebben gekregen over het gebruik van het apparaat van een persoon die verantwoordelijk is voor hun veiligheid.
7. Zet het apparaat uit (0) en trek de stekker uit het stopcontact als je het apparaat niet gebruikt, voordat je onderdelen plaatst of verwijdert en voordat je het apparaat schoonmaakt. Haal de stekker uit het stopcontact door de stekker vast te pakken en deze uit het stopcontact te halen. Trek nooit aan het netsnoer.
8. Raak geen bewegende onderdelen aan. Houd handen, haar, kleding en spatels of ander gerei uit de buurt van de menghaak wanneer het apparaat in werking is. Zo verklein je de kans op persoonlijk letsel en/of schade aan de mixer.
9. Gebruik het apparaat niet als het netsnoer of de stekker beschadigd is, of nadat het apparaat een storing heeft gehad, is gevallen of op enigerlei wijze beschadigd is geraakt. Stuur het apparaat naar het dichtstbijzijnde erkende Servicecentrum voor onderzoek, reparatie of elektrische of mechanische afstelling.
10. Het gebruik van accessoires die niet door KitchenAid worden aanbevolen of verkocht, kan brand, elektrische schokken of letsels veroorzaken.
11. Gebruik het apparaat niet buiten.
12. Laat het netsnoer niet over de rand van de tafel of het werkblad hangen.
13. Laat het snoer niet in contact komen met hete oppervlakken, zoals het fornuis.
14. Verwijder vóór het afwassen de platte menghaak, draadgarde of kneedhaak uit de mixer.

15. Als het netsnoer beschadigd raakt, moet dit worden vervangen door KitchenAid, zijn vertegenwoordiger of gekwalificeerd personeel om gevaarlijke situaties te voorkomen.
16. Laat het apparaat nooit onbeheerd achter als het in werking is.
17. Om schade aan het product te voorkomen mag je de kom van de mixer niet gebruiken in warme omgevingen, zoals een oven, magnetron of boven op een fornuis/kookplaat.
18. Laat het apparaat volledig afkoelen voordat je onderdelen bevestigt of verwijdert en voordat je het apparaat schoonmaakt.
19. Zie het gedeelte “Onderhoud en reiniging” voor instructies om de oppervlakken die in contact komen met voedsel te reinigen.
20. Dit apparaat is bedoeld voor huishoudelijk en vergelijkbaar gebruik, zoals:
  - personeelskeukens in winkels, kantoren en andere werkomgevingen;
  - boerderijen;
  - door gasten in hotels, motels en andere verblijfsomgevingen;
  - bed and breakfasts en vergelijkbare omgevingen.

## BEWAAR DEZE INSTRUCTIES

Ga voor volledige productinformatie, instructies, video's en garantie-informatie naar [www.KitchenAid.eu](http://www.KitchenAid.eu).

### ELEKTRISCHE VEREISTEN

	<b>⚠ WAARSCHUWING</b>
	<b>Gevaar voor elektrische schokken</b>
	<b>Steek de stekker in een geaard stopcontact.</b>
	<b>Verwijder de aardpen niet.</b>
	<b>Gebruik geen adapter.</b>
	<b>Gebruik geen verlengsnoer.</b>
	<b>Het niet opvolgen van deze instructies kan leiden tot de dood, brand of elektrische schokken.</b>

**Vermogen:** 300 W voor model 5KSM180

**Voedingsspanning:** 220 - 240 V~

**Frequentie:** 50-60 Hz

**NOTA:** Als de stekker niet geschikt is voor je stopcontact, neem dan contact op met een gekwalificeerde elektricien. Wijzig nooit de stekker zelf. Gebruik geen adapter.



Gebruik geen verlengsnoer. Als het netsnoer te kort is, laat dan door een gekwalificeerde elektricien of een servicemonteur een stopcontact installeren in de buurt van het apparaat.

**NOTA:** De graanmolen (5KGM) is niet compatibel met de mixers met kantelbare kop voor de seriemodellen 5KSM180.

## RICHTLIJNEN VOOR SNELHEIDSINSTELLINGEN

SNELHEID	ACTIE	ACCESSOIRE	BESCHRIJVING
1	Roeren	Platte menghaak*	Om langzaam te roeren, te mengen, te pureren en alle mixmethoden te beginnen. Gebruik om bloem en droge ingrediënten aan het beslag toe te voegen en om vloeistoffen aan droge ingrediënten toe te voegen. Gebruik snelheid 1 niet om gistdeeg te mixen of te kneden.
2	Langzaam mengen	Platte menghaak*, Kneedhaak*	Om langzaam te mengen, te pureren en sneller te roeren. Gebruik deze snelheid om gistdeeg, zwaar beslag en suikergoed te mengen en te kneden, om aardappelen of andere groenten te pureren, om bakvet in het meel te versnijden en om dun of spattend beslag te mixen.
	Roeren	Deeghaak*	Meng boter door bloem om deeg te maken; pureer fruit en groenten.
4	Mengen, kloppen	Platte menghaak*, Draadgarde*	Om halfzwaar beslag, zoals dat van koekjes, te mixen. Gebruik deze snelheid om suiker en bakvet te mengen en om suiker toe te voegen aan eiwitten voor schuimgebakjes. Middelmatische snelheid voor cakemengsels.
		Deeghaak*	Voor het malen van vlees.
6	Kloppen, opschuimen	Platte menghaak*, Draadgarde*	Voor matig snel kloppen (schuimen) of stijfslaan. Gebruik deze snelheid om cake-, donut- en ander beslag te mengen. Hoge snelheid voor cakemengsels.
8	Op hoge snelheid stijfkloppen, kloppen	Draadgarde*	Om room, eiwitten en gekookt suikerglazuur stijf te slaan.
10	Snel stijfkloppen		Om kleine hoeveelheden room of eiwitten stijf te slaan of aardappelpuree op het einde stijf te slaan.

**NOTA:** De snelheidshendel kan worden ingesteld op de snelheden die in bovenstaande tabel staan vermeld om tot de snelheden 3, 5, 7 en 9 te komen als een fijnere instelling nodig is. Om de snelheidshendel makkelijk te kunnen bewegen, til je hem licht op terwijl je de hendel in een willekeurige richting beweegt.

\*Ook verkrijgbaar als optioneel accessoire.

**BELANGRIJK:** Overschrijd snelheid 2 niet als je gistdegen bereidt, omdat de mixer hierdoor beschadigd kan raken.

## ACCESSOIREGIDS

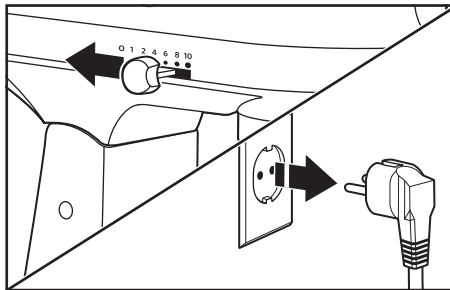
ACCESSOIRE	OM TE MENGEN	GESCHIKT
Platte menghaak*	Normale tot zware mengsels	Cakes, geschuimd suikerglazuur, snoepgoed, koekjes, taartdeeg, zachte ronde koekjes, zoete broodjes, gehaktbrood, aardappelpuree.
Draadgarde*	Mengsels waarin lucht moet worden opgenomen	Eieren, eiwitten, slagroom, gekookt suikerglazuur, luchtig biscuitgebak, mayonaise, bepaald suikergoed.
Kneedhaak*	Om gistdeeg te mengen en te kneden	Broden, broodjes, pizzadeeg, koffiebroodjes.
Deeghaak*	Boter door bloem mengen	Voor taartdeeg, koekjes en ander gebak, het pureren van fruit en groenten, en het malen van vlees.

**NOTA:** Nylon schraper\*\* gebruiken om de deeghaak schoon te maken\*. De schraper is ook handig om ingrediënten uit de kom te schraperen.

## HET PRODUCT IN ELKAAR ZETTEN

### DE KOM BEVESTIGEN/VERWIJDEREN

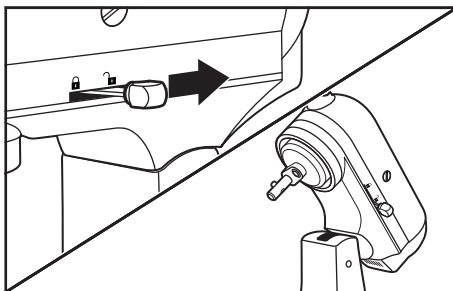
- Een kom bevestigen:** Zet de snelheidshendel uit (0). Trek de stekker van de mixer uit het stopcontact.



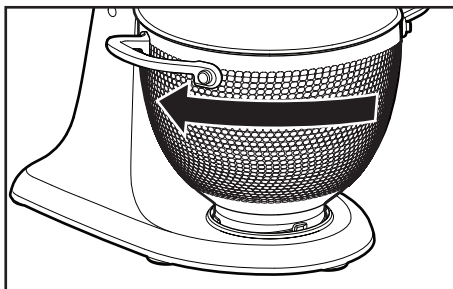
\*Ook verkrijgbaar als optioneel accessoire.

\*\*Kan ook worden gebruikt om je kom te schraperen.

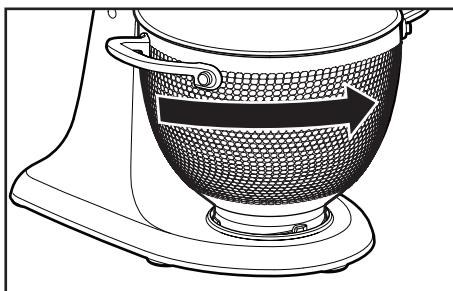
2. Ontgrendel de motorkop en klap hem omhoog. Vergrendel\*\*\* de kop vervolgens om hem omhoog te houden.



3. Zet de kom op de klemplaat voor de kom. Draai de kom voorzichtig naar rechts.



4. **De kom verwijderen:** Herhaal stap 1 en 2. Draai de kom voorzichtig naar links.

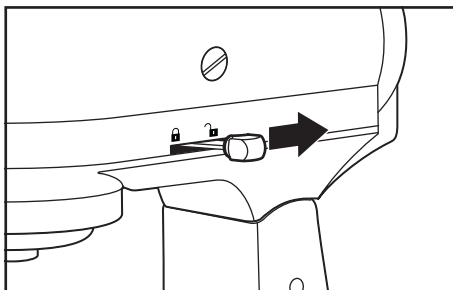


**NOTA:** De motorkop moet tijdens het gebruik van de mixer altijd in de vergrendelde stand staan.

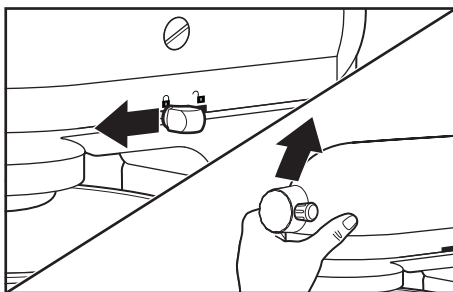
\*\*\*De vergrendelingsoptie is beschikbaar op geselecteerde modellen.

## DE MOTORKOP OPTILLEN/NEERLATEN

1. **De motorkop optillen:** Duw de vergrendelingshendel in de stand ontgrendelen en til de kop op. Nadat de motorkop is opgetild, zal de hendel automatisch terugkeren naar de stand vergrendelen\*\*\* om de motorkop omhoog te laten staan.



2. **De motorkop neerlaten:** Duw de vergrendelingshendel naar ontgrendelen en klap de motorkop voorzichtig omlaag. De vergrendelingshendel zal automatisch terugkeren naar de stand vergrendelen\*\*\* als de motorkop is neergelaten. Controleer vóór het mengen de vergrendeling door te proberen de motorkop op te tillen.



**NOTA:** De motorkop moet tijdens het gebruik van de mixer altijd in de vergrendelde stand staan.

\*\*\*De vergrendelingsoptie is beschikbaar op geselecteerde modellen.

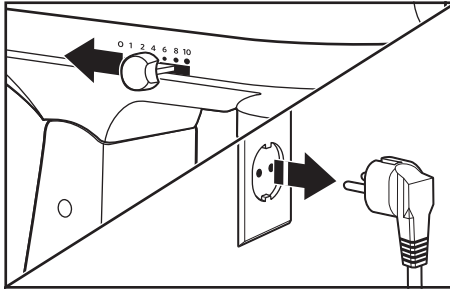
## ⚠ WAARSCHUWING

### Gevaar voor verwondingen

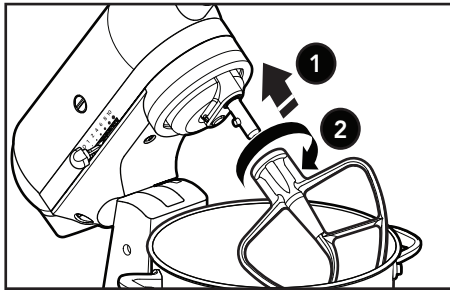
Haal de stekker uit het stopcontact voordat u de gardes aanraakt.

Als u dit niet doet, kan dit leiden tot botbreuken, snijwonden of kneuzingen.

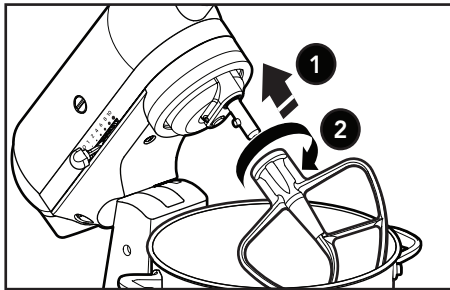
1. Een accessoire bevestigen: Zet de snelheidshendel uit (0). Trek de stekker van de mixer uit het stopcontact.



2. Ontgrendel de motorkop en klap hem omhoog. Vergrendel\*\*\* de kop vervolgens om hem omhoog te houden.

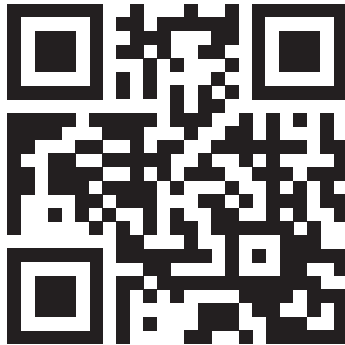
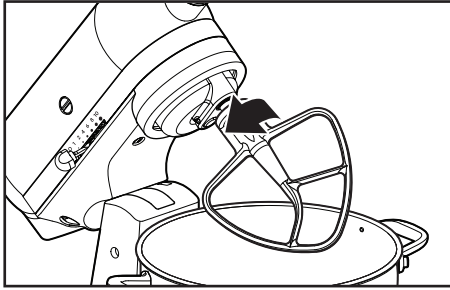


3. Schuif het accessoire op de as van de menghaak en druk het zo ver mogelijk omhoog. Draai het accessoire daarna naar rechts zodat het via de pen op de as wordt vastgehaakt.



\*\*\*De vergrendelingsoptie is beschikbaar op geselecteerde modellen.

4. **Een accessoire verwijderen:** Herhaal stap 1 en 2. Druk het accessoire zo ver mogelijk naar voren en draai het naar links. Trek het accessoire daarna van de as van de menghaak.

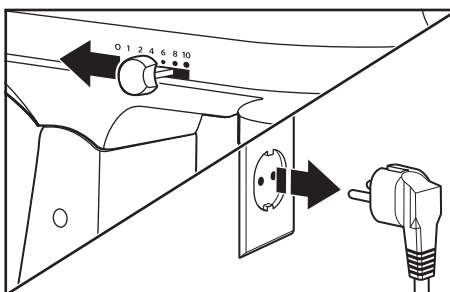


**Scan de code voor meer informatie**

## VRIJE RUIMTE TUSSEN MENGHAAK EN KOM

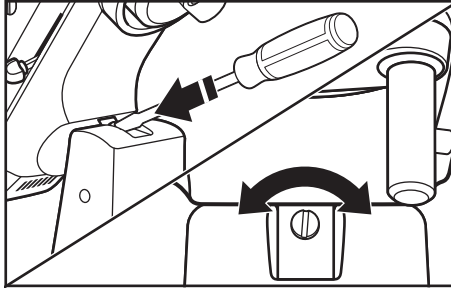
Je mixer is afgesteld in de fabriek, zodat de platte menghaak\* net boven de bodem van de kom hangt. Als de platte menghaak om één of andere reden\* de bodem van de kom raakt of te hoog boven de bodem hangt, kun je de vrije ruimte makkelijk corrigeren.

1. Zet de snelheidshendel uit (0). Trek de stekker van de mixer uit het stopcontact.



\*Ook verkrijgbaar als optioneel accessoire.

2. Til de motorkop op. Draai de schroef licht tegen de wijzers van de klok in (links) om de platte menghaak op te heffen\* of met de wijzers van de klok mee (rechts) om de platte menghaak te laten zakken\*. Stel zodanig af dat de platte menghaak\* net boven de bodem van de kom hangt. De schroef te ver draaien, kan ertoe leiden dat de vergrendelingshendel van de kom niet vastklikt.



**NOTA:** Een naar behoren afgestelde platte menghaak\* zal de bodem of de zijkant van de kom niet raken. Als de platte menghaak\* of de draadgarde\* echter zo dicht hangt dat deze de bodem van de kom raakt, dan kan de deklaag van de menghaak wegslijten of kunnen de draden op de garde afslijten.

\*Ook verkrijgbaar als optioneel accessoire.

# HET PRODUCT GEBRUIKEN

## DE SNELHEIDSHENDEL BEDIENEN

**NOTA:** De mixer kan opwarmen tijdens het gebruik. Bij een zware belasting en een langere mixtijd kan de bovenkant van de mixer/keukenrobot heet worden. Dit is normaal.

### **⚠ WAARSCHUWING**

#### **Gevaar voor elektrische schokken**



**Steek de stekker in een geaard stopcontact.**

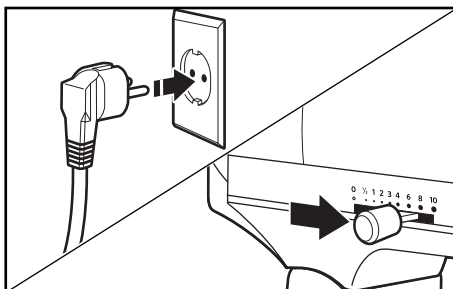
**Verwijder de aardpen niet.**

**Gebruik geen adapter.**

**Gebruik geen verlengsnoer.**

**Het niet opvolgen van deze instructies kan leiden tot de dood, brand of elektrische schokken.**

1. Steek de stekker van de mixer in een geschikt stopcontact. Zet in het begin de snelheidshendel altijd op de laagste snelheid en verhoog de snelheid daarna geleidelijk om rondspatten van ingrediënten te voorkomen. Zie de grafiek 'Richtlijnen voor snelheidsinstellingen'.





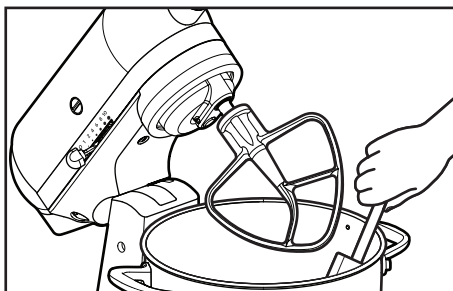
# ⚠ WAARSCHUWING

## Gevaar voor verwondingen

Haal de stekker uit het stopcontact voordat u de gardes aanraakt.

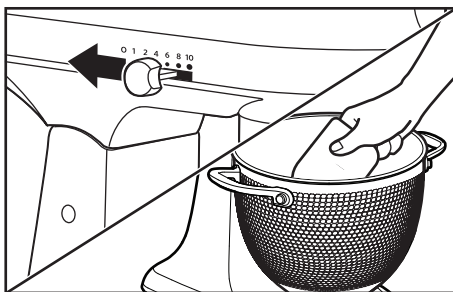
Als u dit niet doet, kan dit leiden tot botbreuken, snijwonden of kneuzingen.

2. Schraap de kom niet leeg terwijl de mixer in werking is. De kom en de menghaak zijn ontworpen om grondig te mixen zonder regelmatig te moeten schrapen. Tijdens het mixen is de kom één of twee keer schrapen meestal voldoende.



## DE SCHRAPER GEBRUIKEN

1. Zet de snelheidshendel uit (0) en haal de stekker van de mixer uit het stopcontact. Haal het deeg uit de kom met behulp van de nylon schraper\* \*\*.



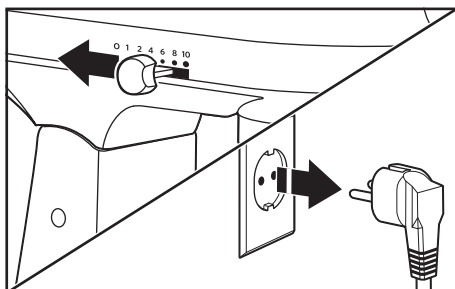
\*Ook verkrijgbaar als optioneel accessoire.

\*\*Kan ook worden gebruikt om je kom te schrapen.

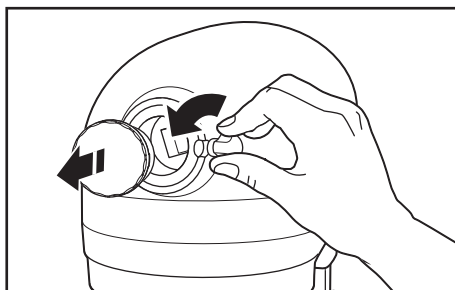
## OPTIONELE ACCESSOIRES

KitchenAid biedt een breed assortiment optionele accessoires, zoals voedselmolens en pastamakers. Deze kunnen aan de accessoirevoedingsas worden bevestigd, zoals hier wordt weergegeven.

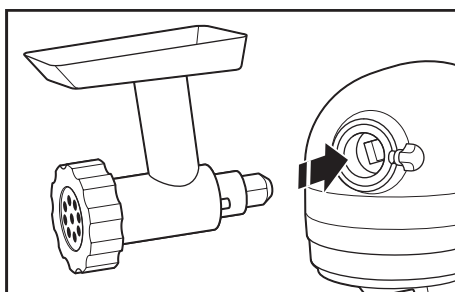
- 1. Om te bevestigen:** Zet de snelheidsregelaar op uit (0). Trek de stekker van de mixer uit het stopcontact.



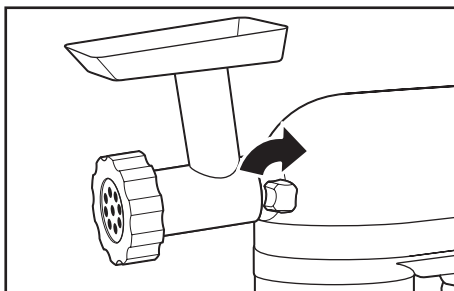
- 2.** Maak de accessoireknop los door er tegen de wijzers van de klok in aan te draaien. Verwijder het deksel van de accessoirenaaf.



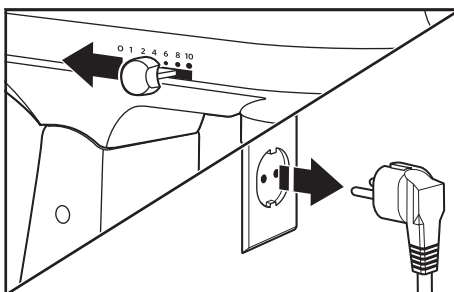
- 3.** Plaats het accessoire in de accessoirenaaf en zorg ervoor dat de accessoirevoedingsas in de vierkante accessoirenaafbus past. Het kan nodig zijn om het accessoire wat heen en weer te draaien. Wanneer het accessoire in de juiste positie staat, past de pen op het accessoire in de uitsparing op de naafrand.



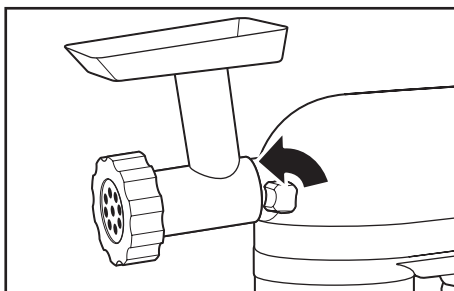
4. Draai de accessoireknop vast door er met de wijzers van de klok mee aan te draaien tot het accessoire aan de mixer bevestigd is.



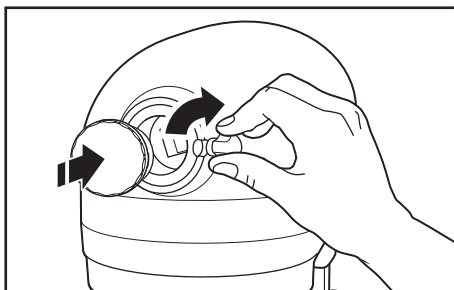
5. Om te verwijderen: Zet de snelheidshendel uit (0). Trek de stekker van de mixer uit het stopcontact.



6. Maak de accessoireknop los door er tegen de wijzers van de klok in aan te draaien. Draai het accessoire lichtjes heen en weer, terwijl je eraan trekt.



7. Plaats het deksel van de accessoirenaaf terug. Draai de accessoireknop vast door er met de wijzers van de klok mee aan te draaien.

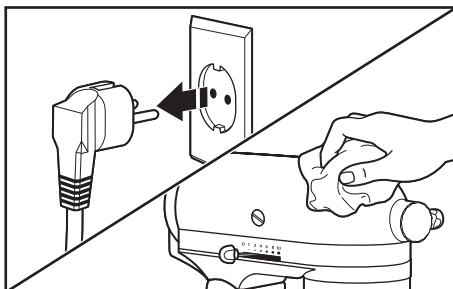


**NOTA:** Zie de Gebruiks- en onderhoudshandleiding van elk specifiek accessoire voor de aanbevolen snelheidsinstellingen en gebruikstijden.

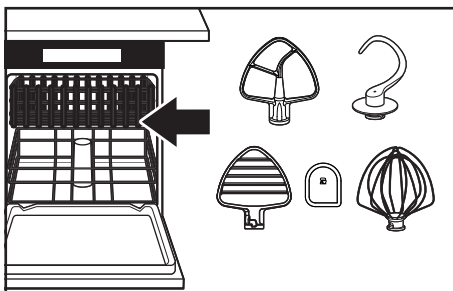
# ONDERHOUD EN REINIGING

**BELANGRIJK:** Dompel de mixer niet onder in water of andere vloeistoffen. Laat het apparaat volledig afkoelen voordat je onderdelen bevestigt of verwijdert en voordat je het apparaat schoonmaakt.

1. Trek de stekker van de mixer vóór reiniging altijd uit het stopcontact. Veeg de mixer schoon met een zachte, vochtige doek. Gebruik geen huishoudelijke/commerciële schoonmaakmiddelen. Veeg de as van de menghaak regelmatig schoon en verwijder daarbij alle resten die zich kunnen ophopen. Niet in water onderdompelen.



2. **Vaatwasserbestendige onderdelen, alleen bovenste rek:** Roestvrijstalen platte menghaak\*, roestvrijstalen kneedhaak\*, roestvrijstalen draadgarde\*, roestvrijstalen deeghaak\* en nylon schraper\*\*. Je kunt ze ook grondig in heet schuimend water schoonmaken en goed afspoelen om ze vervolgens af te drogen. Laat de menghaak niet op de as zitten.



**NOTA:** Roestvrijstalen accessoires zijn vaatwasserbestendig.

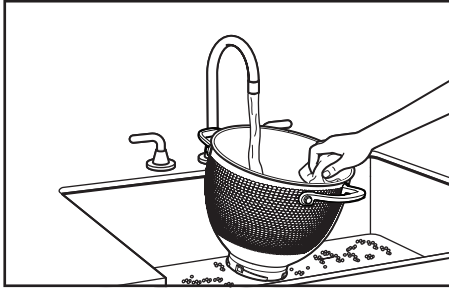
\*Ook verkrijgbaar als optioneel accessoire.

\*\*Kan ook worden gebruikt om je kom te schrapen.

## DE KOM VAN GEBORSTELD KOPER SCHOONMAKEN

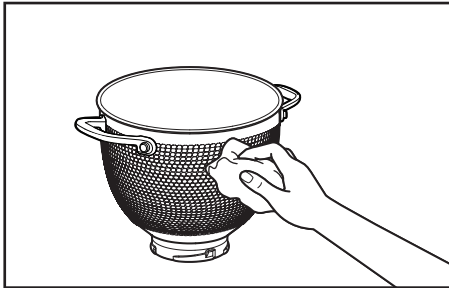
Wassen met warm zeepsop vóór het eerste gebruik.

1. **BELANGRIJK:** De kom van geborsteld koper mag niet in de vaatwasser. De kom van geborsteld koper kan alleen met de hand worden afgewassen. Was de kom van geborsteld koper met een vochtige doek en een warm sopje. Gebruik hiervoor een mild reinigingsmiddel. Spoel af en droog grondig.



2. **Onderhoud kom van geborsteld koper:**

**Buitenkant geborsteld koper:** Geborsteld koper is een natuurlijk materiaal. De kleur kan na gebruik variëren, en deze patina-afwerking zal voor elke kom verschillend zijn. Als je een poetsmiddel voor geborsteld koper uit de winkel gebruikt, volg dan de aanwijzingen van de fabrikant en poets met een zachte droge doek.



### **BELANGRIJK:**

- Te hard schrobben kan krassen in de koperafwerking veroorzaken.
- Vermijd agressieve of schurende reinigingsmiddelen.
- Gebruik geen staalwol of stalen schuursponsjes.

# PROBLEEMOPLOSSING

## **⚠️ WAARSCHUWING**



### **Gevaar voor elektrische schokken**

**Steek de stekker in een geaard stopcontact.**

**Verwijder de aardpen niet.**

**Gebruik geen adapter.**

**Gebruik geen verlengsnoer.**

**Het niet opvolgen van deze instructies kan leiden tot de dood, brand of elektrische schokken.**


<b>PROBLEEM</b>	<b>OPLOSSING</b>
Als de mixer opwarmt tijdens het gebruik	Zware taken mogen op niet hoger dan snelheid 2 worden gedaan. Bij een zware belasting en een langere mixtijd is het mogelijk dat je de bovenkant van de mixer/keukenrobot niet comfortabel kunt aanraken. Dit is normaal.
Als de mixer een doordringende geur afgeeft	Dat is normaal bij elektrische motoren, vooral als ze nieuw zijn.
Als de platte menghaak de kom raakt	Schakel de mixer uit. Zie hoofdstuk 'Vrije ruimte tussen menghaak en kom' en pas de vrije ruimte tussen menghaak en kom aan.
Als de mixer slecht werkt of niet werkt, controleer dan het volgende	Zit de stekker van de mixer in het stopcontact?
Als de mixer slecht werkt of niet werkt, controleer dan het volgende	Is de zekering in de stroomkring naar de mixer in orde? Als je een zekeringskast hebt, zorg er dan voor dat het circuit gesloten is.
Als de mixer slecht werkt of niet werkt, controleer dan het volgende	Schakel de mixer gedurende 10-15 seconden uit en schakel hem vervolgens weer in. Start de mixer nog steeds niet op? Laat hem dan gedurende 30 minuten afkoelen alvorens hem opnieuw aan te zetten.
Het probleem kan niet worden opgelost.	Zie "Voorwaarden KitchenAid garantie ('Garantie')". Breng/stuur de mixer niet terug naar de winkel, omdat deze zelf geen onderhoudsservice aanbiedt.

## AFGEDANKTE ELEKTRISCHE APPARATUUR

### AFGEDANKT VERPAKKINGSMATERIAAL

Het verpakkingsmateriaal is recycleerbaar en gemarkeerd met het recyclagesymbool ♻️. De verschillende onderdelen van de verpakking moeten daarom op verantwoorde wijze en volledig in overeenstemming met de plaatselijke regelgeving voor afvalverwijdering worden afgevoerd.

## PRODUCTRECYCLAGE

- Dit apparaat is voorzien van het merkteken volgens de wetgeving in Europa en het Verenigd Koninkrijk inzake Afgedankte Elektrische en Elektronische Apparaten (AEEA).
- Door ervoor te zorgen dat dit product op de juiste manier als afval wordt verwerkt, help je mogelijk negatieve consequenties voor het milieu en de menselijke gezondheid te voorkomen die anders zouden kunnen worden veroorzaakt door onjuiste verwerking van dit product als afval.
- Het symbool  op het product of op de bijbehorende documentatie geeft aan dat dit product niet als huishoudelijk afval mag worden behandeld, maar moet worden afgegeven bij een verzamelpunt voor de recyclage van elektrische en elektronische apparaten.

Voor meer gedetailleerde informatie over de behandeling, terugwinning en recyclage van dit product word je verzocht contact op te nemen met je lokale administratie, je afvalophaaldienst of de winkel waar je het product hebt aangeschaft.

## CONFORMITEITSVERKLARING

### VOOR DE EUROPESE UNIE

Dit apparaat is ontworpen, gemaakt en gedistribueerd in overeenstemming met de veiligheidseisen van de volgende EC-richtlijnen: Low Voltage Directive 2014/35/EU, Electromagnetic Compatibility Directive 2014/30/EU, Ecodesign Directive 2009/125/EC, RoHS Directive 2011/65/EU en de navolgende amendementen.

## VOORWAARDEN KITCHENAID GARANTIE ('GARANTIE')

### BELGIË:

KitchenAid Europa, Inc. BUIV, Nijverheidslaan 3, bus 5, 1853 Strombeek-Bever, België, btw BE 0441.626.053 RPR Brussel ('Garantieverlener') verleent de eindgebruiker, die consument is, een contractuele garantie (de 'Garantie') overeenkomstig de volgende voorwaarden.

**De Garantie is van toepassing in aanvulling op de wettelijke garantierechten van de eindklant jegens de verkoper van het product en houdt geen beperking van deze rechten in. In feite profiteert u, als consument, wettelijk van 2 jaar garantie wettelijke conformiteitsgarantie jegens de verkoper zoals uiteengezet in de nationale wetgeving betreffende de verkoop van consumentengoederen (artikelen 1649 bis t/m 1649 octies van het Belgische Burgerlijk Wetboek), naast de wettelijke garantie met betrekking tot verborgen gebreken (artikelen 1641 t/m 1649 van het Belgische Burgerlijk Wetboek).**

### NEDERLAND:

KitchenAid Europa, Inc., Nijverheidslaan 3, bus 5, 1853 Strombeek-Bever, België ('Garantieverlener') verleent de eindgebruiker, die consument is, een garantie conform de volgende voorwaarden.

**De Garantie is van toepassing in aanvulling op de wettelijke garantierechten van de eindklant jegens de verkoper van het product en houdt geen beperking van deze rechten in.**

### 1. OMVANG EN VOORWAARDEN VAN DE GARANTIE

- a) De Garantieverlener verleent de Garantie voor de producten die worden genoemd in Sectie 1.b) die een klant heeft gekocht bij een verkoper of een bedrijf van de KitchenAid-Group in de landen van de Europese Economische Ruimte, Moldavië, Montenegro, Rusland, Zwitserland of Turkije.
- b) De Garantieperiode is afhankelijk van het aangeschafte product en is als volgt:

**Vijf jaar volledige garantie vanaf de aankoopdatum.**

- c) De Garantieperiode gaat in op de datum van aankoop, d.w.z. de datum waarop een klant het product heeft gekocht bij een dealer of een bedrijf van de KitchenAid-Group.
- d) De Garantie dekt de foutvrije aard van het product.
- e) De Garantieverlener zal de klant de volgende diensten verlenen onder deze Garantie, naar keuze van de Garantieverlener, als er een defect optreedt tijdens de Garantieperiode:
  - Reparatie van het defecte product of productonderdeel, of
  - Vervanging van het defecte product of productonderdeel. Als een product niet meer beschikbaar is, heeft de Garantieverlener het recht om het product te ruilen voor een product van gelijke of hogere waarde.

- f) Als de klant aanspraak wil maken op de Garantie, moet de klant rechtstreeks contact opnemen met de landspecifieke KitchenAid servicecentra of de Garantieverlener bij KitchenAid Europa, Inc., Nijverheidslaan 3, bus 5, 1853 Strombeek-Bever,
- België: E-mailadres: [CONSUMERCARE.BE@Kitchenaid.eu](mailto:CONSUMERCARE.BE@Kitchenaid.eu)
- Nederland: E-mailadres: [CONSUMERCARE.NL@kitchenaid.eu](mailto:CONSUMERCARE.NL@kitchenaid.eu)
- Telefoonnummer België en Nederland: **00 800 381 040 26**
- g) De reparatiekosten, inclusief reserveonderdelen, en de verzendkosten voor de levering van een niet-defect product of productonderdeel komen voor rekening van de Garantieverlener. De Garantieverlener zal ook de verzendkosten voor het retourneren van het defecte product of productonderdeel vergoeden als de Garantieverlener of het landspecifieke servicecentrum van KitchenAid heeft verzocht het defecte product of het defecte productonderdeel te retourneren. De consument draagt echter wel de kosten van de juiste verpakking voor het retourneren van het defecte product of het defecte productonderdeel.
- h) Om aanspraak te kunnen maken op de Garantie, moet de klant de bon of factuur van de aankoop van het product voorleggen.

## 2. BEPERKINGEN VAN DE GARANTIE

- a) De Garantie geldt alleen voor producten die voor privédoeleinden worden gebruikt en niet voor producten die voor professionele of commerciële doeleinden worden gebruikt.
- b) De Garantie is niet van toepassing in geval van normale slijtage, onjuist gebruik of misbruik, het niet opvolgen van de gebruiksinstructies, het gebruik van het product bij de verkeerde elektrische spanning, installatie en bediening in strijd met de geldende elektrische voorschriften en het gebruik van kracht of geweld (bijv. slaan).
- c) De Garantie is niet van toepassing als het product is gewijzigd of geconverteerd, bijvoorbeeld wanneer het is geconverteerd van een 120V-product naar een 220-240V-product.
- d) Het verlenen van Garantieservice verlengt de Garantieperiode niet en het start evenmin een nieuwe Garantieperiode. De Garantieperiode voor geïnstalleerde reserveonderdelen eindigt met de Garantieperiode voor het gehele product.

Na afloop van de Garantieperiode of voor producten waarvoor de garantie niet geldt, zijn de klantenservicecentra van KitchenAid nog steeds beschikbaar voor de eindgebruiker voor vragen en informatie. Meer informatie vindt u ook op onze website: [www.kitchenaid.eu](http://www.kitchenaid.eu)

# PRODUCTREGISTRATIE

Registreer nu je nieuwe KitchenAid apparaat: <http://www.kitchenaid.eu/register>