



# KitchenAid

## Stand Mixer 5K45 Series, 5KSM45 - 5KSM200 Series



<b>EN</b>	Use and Care manual	2	<b>FI</b>	Käyttö- ja huolto-opas	122
<b>DE</b>	Gebrauchs- und Pflegeanleitung	14	<b>DA</b>	Vejledning til anvendelse og vedligehold	132
<b>FR</b>	Manuel d'utilisation et d'entretien	27	<b>IS</b>	Notenda & Meðhöndlunar handbók	143
<b>IT</b>	Manuale d'uso e manutenzione	41	<b>RU</b>	Руководство по эксплуатации и уходу	153
<b>NL</b>	Gebruiks- en onderhoudshandleiding	53	<b>PL</b>	Instrukcja obsługi i konserwacji	167
<b>ES</b>	Manual de uso y cuidado	65	<b>CS</b>	Návod k použití a údržbě	178
<b>PT</b>	Manual de utilização e manutenção	77	<b>TR</b>	Kullanım ve Bakım kılavuzu	188
<b>EL</b>	Εγχειρίδιο Χρήσης και Φροντίδας	89	<b>UA</b>	Посібник із використання й догляду	198
<b>SV</b>	Handbok för skötsel och användning	101	<b>AR</b>	دليل الاستخدام والعناية	1
<b>NO</b>	Håndbok for bruk og vedlikehold	112			





## OSAT JA OMINAISUUDET



- |   |   |    |                                    |
|---|---|----|------------------------------------|
| 1 | Nopeudensäätövipu                               | 8  | Kulhon pidikelaatta                |
| 2 | Moottoripää                                     | 9  | Kulho**                            |
| 3 | Lisävarusteiden kiinnityspää                    | 10 | Roiskesuoja*                       |
| 4 | Lisävarusteiden kiinnitysnappi                  | 11 | 2,8 litran ruostumaton teräskulho* |
| 5 | Moottoripään lukitusvipu<br>(ei näkyvässä)      | 12 | Taikinakoukku                      |
| 6 | Vatkaimen runko                                 | 13 | Lankavispilä                       |
| 7 | Vatkaimen korkeudensäätöruuvi<br>(ei näkyvässä) | 14 | Silikonireunainen vatkain*         |
|   |   | 15 | Vatkain*                           |
|   |   | 16 | Taikinavatkain* ja lasta*** *      |

\*Vain tietyissä malleissa. Saatavana myös valinnaisena lisävarusteena.

\*\*Kulhon malli, koko ja materiaali riippuvat yleiskoneen mallista.

\*\*\* Voidaan käyttää myös kulhon kaavintaan.

122



# TUOTTEEN TURVALLISUUS

## Sinun ja muiden turvallisuus on erittäin tärkeää.

Tässä käyttöohjeessa ja hankkimassasi laitteessa on monia tärkeitä turvaohjeita. Lue aina kaikki turvaohjeet ja noudata niitä.



Tämä on turvallisuusrisikin symboli.

Tämä merkki varoittaa mahdollisista riskeistä, jotka voivat johtaa sinun tai muiden kuolemaan tai loukkaantumiseen.

Kaikissa turvaohjeissa on varoituskolmio ja sana ”VAARA” tai ”VAROITUS”. Nämä sanat tarkoittavat:



**Ohjeen noudattamatta jättäminen voi aiheuttaa välittömästi kuoleman tai henkilövahingon.**



**Voit kuolla tai loukkaantua vakavasti, jos et noudata ohjeita.**

Kaikista turvaohjeista käy ilmi, mikä mahdollinen vaara on, miten voit vähentää loukkaantumisen riskiä ja mitä voi tapahtua, jos ohjeita ei noudateta.

SUOMI

## TÄRKEÄT TURVATOIMENPITEET

**Sähkölaitteita käytettäessä on aina noudatettava tavallisia turvatoimia, joihin kuuluvat seuraavat:**

1. Lue kaikki ohjeet. Laitteen väärinkäyttö voi johtaa henkilövahinkoon.
2. Suojaudu sähköiskuilta. Älä upota yleiskonetta veteen tai muuhun nesteeseen.
3. Tätä laitetta ei ole tarkoitettu sellaisten henkilöiden käyttöön (lapset mukaan lukien), joiden fyysiset, aistinvaraiset tai henkiset ominaisuudet ovat heikentyneet tai joilta puuttuu kokemusta ja tietoa, ellei heidän turvallisuudestaan vastaava henkilö valvo heitä tai opasta heitä laitteen käytössä.
4. Vain Euroopan unioni: Henkilöt, joiden fyysiset, aistinvaraiset tai henkiset ominaisuudet ovat heikentyneet tai joilta puuttuu kokemusta ja tietoa, saavat käyttää laitteita, jos heitä valvotaan tai heille on opetettu miten laitetta käytetään turvallisesti ja he ymmärtävät mahdolliset vaarat. Lapset eivät saa leikkiä laitteella.
5. Vain Euroopan unioni: Tätä laitetta ei ole tarkoitettu lasten käyttöön. Pidä laite ja virtajohto poissa lasten ulottuvilta.
6. Aseta laite OFF-/0-asentoon ja irrota se virtalähteestä, kun laitetta ei käytetä, ennen osien kokoamista tai purkamista ja ennen puhdistusta. Irrota laite virtalähteestä vetämällä pistokkeesta. Älä koskaan vedä virtajohdosta.



## TUOTTEEN TURVALLISUUS

7. Vältä liikkuvien osien koskettamista. Pidä kädet, hiukset, vaatteet ja lastat sekä muut työvälineet kaukana vatkaimesta käytön aikana, jotta vältät henkilövahingot ja yleiskoneen vahingoittumisen.
8. Älä käytä mitään sähkölaitetta, jossa on viallinen sähköjohto tai pistoke, tai sen jälkeen, kun laitteeseen on tullut vika tai se on pudonnut tai vaurioitunut. Palauta laite lähimpään valtuutettuun huoltoliikkeeseen tarkistusta, korjausta tai sähköistä tai mekaanista säätöä varten.
9. Muiden kuin KitchenAid-yhtiön suosittelemien tai myymien lisävarusteiden käyttö voi aiheuttaa tulipalon, sähköiskun tai henkilövahingon.
10. Älä käytä yleiskonetta ulkona.
11. Tarkista, ettei johto roiku pöydän tai työtason reunan yli.
12. Älä anna johdon koskettaa kuumia pintoja, kuten hellaa.
13. Irrota vatkain, silikonireunainen vatkain, lankavispilä, taikinakoukku tai taikinavatkain yleiskoneesta ennen pesua.
14. Lapsia on valvottava, jotta he eivät leiki laitteella.
15. Jos virtajohto on vahingoittunut, vaarojen välttämiseksi sen saa vaihtaa vain valmistaja, huoltoliike tai vastaava pätevä henkilö.
16. Älä koskaan jätä toiminnassa olevaa laitetta ilman valvontaa.
17. Tuotteen vahinkojen välttämiseksi älä käytä yleiskoneen kulhoja uunissa, mikroaaltouunissa tai liedellä lämmittämiseen.
18. Anna laitteen jäähtyä kokonaan ennen kuin asennat tai irrotat osia tai puhdistat laitteen.
19. Kohdassa Hoito ja puhdistus on ohjeet elintarvikkeiden kanssa kosketuksissa olevien pintojen puhdistamiseen.
20. Tämä laite on tarkoitettu kotitalouksiin ja vastaaviin tarkoituksiin, kuten
  - henkilökunnan keittiöihin kaupoissa, toimistoissa ja muissa työympäristöissä
  - maataloille
  - hotellien, motellien ja muiden asuin ympäristöjen asiakkaiden käyttöön
  - aamiaismajoituskäyttöön.

## SÄÄSTÄ NÄMÄ OHJEET

Ohjeet ovat saatavana osoitteessa:

[www.KitchenAid.eu](http://www.KitchenAid.eu)



# TUOTTEEN TURVALLISUUS

## SÄHKÖVAATIMUKSET

### VAROITUS



#### Sähköiskun vaara

**Kytke laite maadoitettuun pistorasiaan.**

**Älä irrota maadoitusjohdinta.**

**Älä käytä sovitinta.**

**Älä käytä jatkojohtoa.**

**Näiden ohjeiden laiminlyöminen voi johtaa kuolemaan, tulipaloon tai sähköiskuun.**

#### Teho:

300 W  
5KSM125–5KSM200-sarjat

275 W  
5K45, 5KSM45–5KSM100-sarjat

**Jännite:** 220–240 V~

**Taajuus:** 50–60 Hz

**HUOM:** Jos pistoke ei sovi pistorasiaan, ota yhteys valtuutettuun sähköasentajaan. Älä tee mitään muutoksia pistokkeeseen. Älä käytä sovitinta.

SUOMI

## PAKKAUSMATERIAALIEN HÄVITTÄMINEN


Pakkausmateriaalit ovat kierrätettäviä, ja ne on merkitty kierrätysymbolilla (♻️). Pakkauksen kaikki osat on hävitettävä vastuullisesti ja täysin paikallisten viranomaisten jätehuoltoa koskevien säädösten mukaisesti.

## SÄHKÖLAITTEIDEN HÄVITTÄMINEN

### Tuotteen kierrättäminen

– Tämä laite on merkitty EU:n ja Yhdistyneen kuningaskunnan lakien sekä sähkö- ja elektroniikkalaiteromudirektiivin (WEEE) mukaisesti.

– Kun huolehdit tuotteen asianmukaisesta hävittämisestä, ehkäiset osaltasi ympäristö- ja terveyshaittoja, joita tuotteen virheellinen jätekäsittely voisi aiheuttaa.

Tuotteessa tai sen dokumentaatiossa oleva symboli  merkitsee, että sitä ei saa käsitellä kotitalousjätteenä vaan se on vietävä asianmukaiseen keräyspisteeseen, jossa kierrätetään sähkö- ja elektroniikkalaitteita.

Lisätietoja tuotteen käsittelystä, talteenotosta ja kierrätyksestä saa kaupungin- tai kunnanvirastosta, paikallisesta jätehuoltoliikkeestä tai liikkeestä, josta tuote ostettiin.

## VAATIMUSTENMUKAISUUSVAKUUTUS (EU)

Tämän laitteen suunnittelussa, valmistuksessa ja jakelussa on noudatettu seuraavien EYdirektiivien turvallisuusvaatimuksia: pienjännitedirektiivi 2014/35/EU, sähkömagneettista yhteensopivuutta koskeva direktiivi 2014/30/EU, ekosuunnitteludirektiivi 2009/125/EC ja RoHS-direktiivi 2011/65/EU sekä niihin tehdyt tarkistukset.

# TUOTTEEN KÄYTTÖ

## NOPEUDEN VALINTAOPAS

Nopeus	Toiminto	Lisävaruste	Kuvaus
1	Sekoitus	Vatkain* Silikonireunainen vatkain*	Hitaaseen hämmentämiseen, aineiden yhdistämiseen, soseuttamiseen ja kaiken sekoittamisen aloittamiseen. Käytä jauhojen ja kuivien aineiden lisäämiseen taikinaan ja nesteiden lisäämiseen kuiviin aineisiin. Älä käytä nopeutta 1 hiivataikinoiden sekoittamiseen tai vaivaamiseen.
2	Hidas Sekoittaminen Sekoitus	Vatkain* Silikonireunainen vatkain* Taikinakoukku Taikinavatkain*	Hitaaseen sekoittamiseen, soseuttamiseen, nopeampaan hämmentämiseen. Käytä hiivataikinoiden, paksujen taikinoiden tai karkkimassan sekoittamiseen ja vaivaamiseen, alkuvaiheessa perunoiden ja muiden vihannesten soseuttamiseen, rasvan ja jauhon sekoittamiseen ja ohuiden ja roiskuvien taikinoiden sekoittamiseen. Sekoita kylmä voi jauhoihin; soseuta hedelmiä ja vihanneksia.
4	Sekoittaminen, vatkaaminen	Vatkain* Silikonireunainen vatkain* Lankavispilä Taikinavatkain*	Keskipaksujen taikinoiden, kuten keksitaikinoiden, sekoittamiseen. Käytä sokerin ja rasvan sekoittamiseen ja sokerin lisäämiseen munanvalkuaisiin marenkia valmistaessasi. Keskinopeus kakkutaikinoihin. Lihan raastaminen.
6	Vatkaaminen, vaahdottaminen		Keskinopeaan vatkaamiseen (vaahdottamiseen) tai vispaamiseen. Käytä kakku-, munkki- tai muiden taikinoiden viimeistelyyn. Suuri nopeus kakkutaikinoihin.
8	Nopea vatkaaminen, vispaaminen		Kerman, munanvalkuaisien ja italialaisen marengin vispaamiseen.
10	Nopea Vispaaminen	Lankavispilä	Pienten kerma- ja munanvalkuaismäärien vispaamiseen tai perunamuusin viimeistelyyn.

**HUOMAUTUS:** Nopeudensäätövipu voidaan säätää edellä esiteltyjen nopeussäätöjen väliin nopeuksien 3, 5, 7 ja 9 säätämiseksi, jos tarkempi säätö on tarpeen. Jotta nopeudensäätövipu liikkuu helposti, nosta sitä hieman samalla kun kierrät sitä jompaankumpaan suuntaan.

**TÄRKEÄÄ:** Älä käytä nopeutta 2 suurempaa säätöä hiivataikinoiden valmistamiseen, sillä se voi vaurioittaa yleiskonetta.

\*Vain tietyissä malleissa. Saatavana myös valinnaisena lisävarusteena.



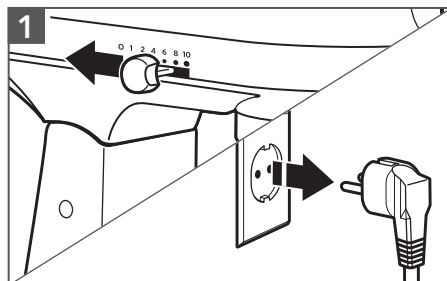
# TUOTTEEN KÄYTTÖ

## LISÄVARUSTEOPAS

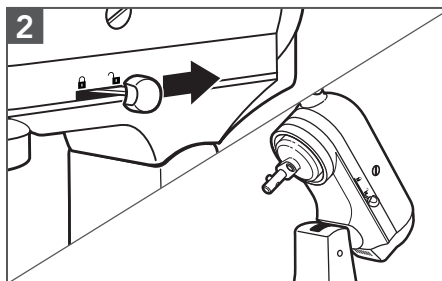
Lisävaruste	Käyttökohde	Esimerkkejä
Vatkain* Silikonireunainen vatkain*	Normaalit ja paksut seokset:	Kakut, kermakuorrutteen, makeiset, keksit, piirakkataikina, lihan raastaminen, teelevät, lihamureke, perunamuusi.
Lankavispilä	Seokset, joihin tarvitaan ilmaa:	Kananmunat, munanvalkuaiset, vispikerma, italialainen marenki, sokerikakkupohja, majoneesi ja jotkin karkit.
Taikinakoukku	Hiivataikinan sekoittaminen ja vaivaaminen:	Leivät, sämpylät, pizzataikina, kahvilleivät, pullat.
Taikinavatkain*	Kylmän voin sekoittaminen jauhoihin:	Piirakkataikinat, teelevät ja muut leivonnaiset; hedelmien ja vihannesten soseuttaminen ja lihan raastaminen.

**HUOMAUTUS:** Lasta auttaa taikinavatkaimen puhdistamisessa. Se voi olla hyödyllinen myös raaka-aineiden kaapimisessa kulhosta.

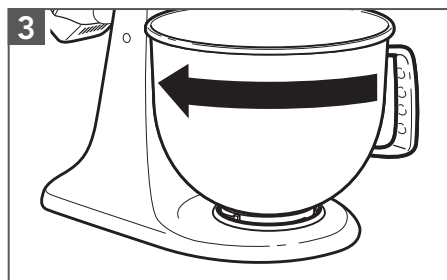
## KULHON KIINNITTÄMINEN/IRROTTAMINEN



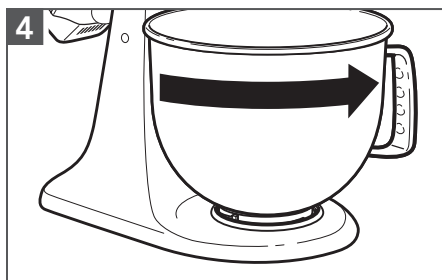
**1**  
**Kulhon kiinnittäminen:** Käännä nopeudensäädin asentoon "0". Irrota yleiskone virtalähteestä.



**2**  
Avaa moottoripään lukitus ja nosta moottoripäätä. Lukitus\*\* kytkeytyy automaattisesti, jotta pää pysyy lukittuna paikalleen.



**3**  
Aseta kulho sen pidikelaatalle. Kierrä kulhoa varovasti myötäpäivään.



**4**  
**Kulhon irrottaminen:** Toista vaiheet 1 ja 2. Käännä kulhoa varovasti vastapäivään.

**HUOMAUTUS:** Moottoripään on oltava aina lukitussa asennossa yleiskonetta käytettäessä.

\*Vain tietyissä malleissa. Saatavana myös valinnaisena lisävarusteena.

\*\*Lukitustoiminto on saatavilla valikoituihin malleihin.



# TUOTTEEN KÄYTTÖ

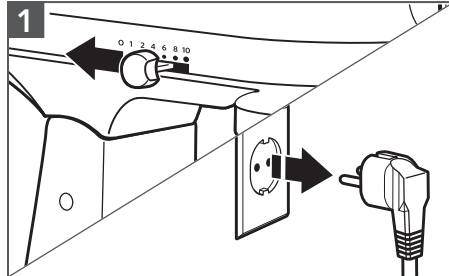
VATKAIMEN, SILIKONIREUNAISEN VATKAIMEN\*, LANKAVISPILÄN, TAIKINAVATKAIMEN\* TAI TAIKINAKOUKUN KINNITTÄMINEN/IRROTTAMINEN

## VAROITUS

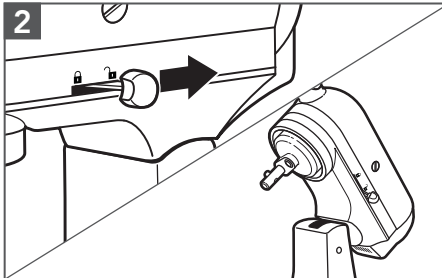
### Loukkaantumisriski

Irrota pistoke pistorasiasta ennen kuin kosketat vatkaimia.

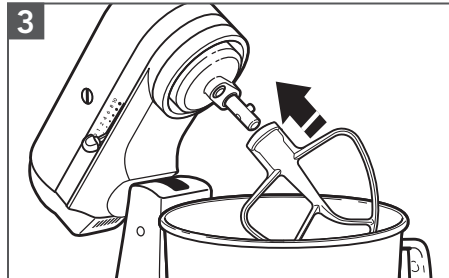
Tämän laiminlyönti voi aiheuttaa luiden rikkoutumisen, haavoja tai ruhjeita.



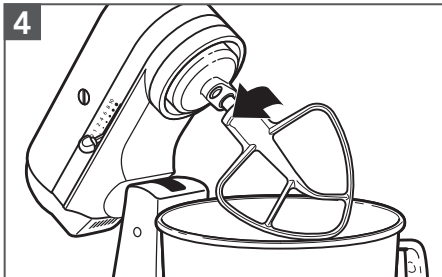
**Lisävarusteen kiinnittäminen:** Käännä nopeudensäädin asentoon "0". Irrota yleiskone virtalähteestä.



Avaa moottoripään lukitus ja nosta moottoripäätä. Lukitus\*\* kytkeytyy automaattisesti, jotta pää pysyy lukittuna paikalleen.



Liu'uta lisävaruste yleiskoneen runkoon ja paina mahdollisimman pitkälle ylös. Käännä sitten lisävarustetta oikealle, jotta lisävaruste kiinnittyy rungon tappiin.



**Lisävarusteen irrottaminen:** Toista vaiheet 1 ja 2. Paina lisävarustetta mahdollisimman pitkälle ylös ja käännä vasemmalle. Vedä lisävaruste irti yleiskoneen rungosta.



Katso lisätietoja skannaamalla koodi

\*Vain tietyissä malleissa. Saatavana myös valinnaisena lisävarusteena.

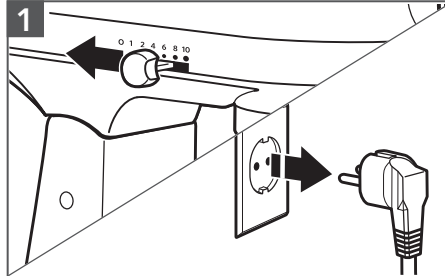
\*\*Lukitustoiminto on käytettävissä tietyissä malleissa.



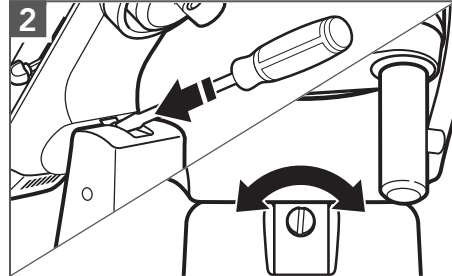
# TUOTTEEN KÄYTTÖ

## VATKAIMEN JA KULHON VÄLINEN ETÄISYYS

Yleiskone on säädetty tehtaalla siten, että vatkain jää hieman irti kulhon pohjasta. Jos jostain syystä vatkain osuu kulhon pohjaan tai jää liian kauas kulhosta, voit helposti korjata etäisyyttä.



Käännä nopeudensäädin asentoon "0". Irrota yleiskone virtalähteestä.

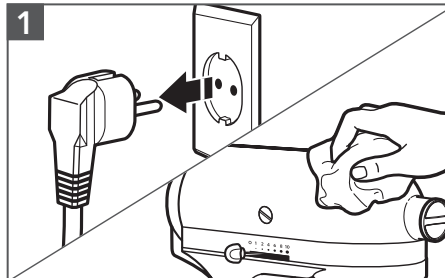


Nosta moottoripää. Käännä ruuvia hieman vastapäivään (vasemmalle) nostaaksesi vatkainta tai myötäpäivään (oikealle) laskeaksesi vatkainta. Säädiä vatkainta siten, että se jää hieman irti kulhon pohjasta. Jos säädät ruuvia liian paljon, kulhon lukitusvipu ei välttämättä lukitu paikalleen.

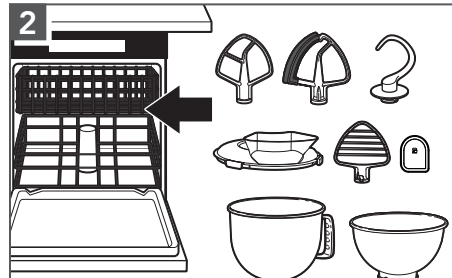
**HUOMAUTUS:** Oikein säädettyinä vatkain ei osu kulhon pohjaan tai sivuihin. Jos vatkain tai lankavisipilä osuu kulhon pohjaan, vatkaimen pinnoitus tai vispilän langat voivat kulua.

## HOITO JA PUHDISTUS

**TÄRKEÄÄ:** Anna laitteen jäähtyä kokonaan ennen kuin asennat tai irrotat osia tai puhdistat laitteen.



Irrota yleiskone aina virtalähteestä ennen puhdistamista. Pyyhi yleiskoneen ulkopinta pehmeällä ja kostealla liinalla. Älä käytä kotitalous- tai ammattikäyttöön tarkoitettuja puhdistusaineita. Pyyhi vatkaimen runko säännöllisesti ja poista kaikki kertyneet jäämät. Älä upota veteen.

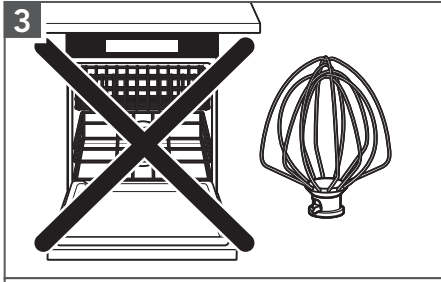


Kulhot, roiskesuojat\*, vatkain\*, silikonireunainen vatkain\*, taikinavatkain\* ja lasta\*\* ja taikinakoukku voidaan pestä astianpesukoneen yläkorissa. Voit myös puhdistaa ne huolellisesti kuumassa saippuavedessä ja huuhdella ne ennen kuivaamista. Älä säilytä vatkaimia runkoon kiinnitettyinä.

\*Vain tietyissä malleissa. Saatavana myös valinnaisena lisävarusteena.

\*\*Voidaan käyttää myös kulhon kaavintaan.

## HOITO JA PUHDISTUS



**TÄRKEÄÄ:** Vain mallien 5KSM200, 5KSM180, 5KSM185 ja 5KSM193 lankavispilä on konepesun kestävä. Kaikki muut mallit: Pese lankavispilä kuumalla saippuavedellä ja huuhtelee huolellisesti ennen kuivaamista. Älä säilytä lankavispilää runkoon kiinnitettynä.

## VIANETSINTÄ

### VAROITUS

#### Sähköiskun vaara



Laita pistoke maadoitettuun pistorasiaan.

Älä poista maadoitusliitintä.

Älä käytä muuntajaa.

Älä käytä jatkojohtoa.

Näiden ohjeiden laiminlyöminen voi johtaa kuolemaan, tulipaloon tai sähköiskuun.

Ongelma	Ratkaisu
Jos yleiskone kuumenee käytön aikana:	Raskaita seoksia tulisi sekoittaa korkeintaan nopeudella 2. Jos kuorma on raskas ja käyttöaika pitkä, yksikön yläosaa ei välttämättä voi koskea. Tämä on normaalia.
Yleiskoneesta tulee pistävä haju:	Tämän on yleistä etenkin uusilla sähkömoottoreilla.
Jos vatkain osuu kulhoon:	Pysäytä yleiskone. Katso ohje kohdasta "Vatkaimen ja kulhon välinen etäisyys" ja säädä vatkaimen ja kulhon väliä.
Jos yleiskoneesi ei käynnisty, tarkista seuraavat asiat:	Onko yleiskone kytketty virtalähteeseen?
	Onko yleiskoneen virtapiirin sulake toimintakunnossa? Jos virtapiirissä on suojakatkaisin, varmista, että virta on kytketty.
	Sammuta yleiskone 10–15 minuutin ajaksi ja käynnistä se sitten uudelleen. Jos yleiskone ei vielä käynnisty, anna sen jäähtyä 20 minuutin ennen kuin käynnistät sen uudelleen.
Jos ongelmaa ei saada korjattua:	Katso lisätietoja kohdasta "KitchenAid-takuuehdot ("Takuu"). Älä palauta yleiskonetta jälleenmyyjälle, sillä jälleenmyyjällä ei ole huoltopalvelua.



# KITCHENAID TAKUUEHDOT ("TAKUU")

KitchenAid Europa, Inc., jonka osoite on Nijverheidslaan 3, Box 5, 1853 Strombeek-Bever, Belgium ("Takuun antaja") myöntää loppuasiakkaalle, joka on kuluttaja, seuraavien ehtojen mukaisen Takuun.

Takuu täydentää loppukäyttäjän lakisääteisiä takuuoikeuksia suhteessa tuotteen myyntiin eikä rajoita niitä eikä vaikuta niihin, Suomen kuluttajansuojalain mukaisesti (38/1978).

## 1) TAKUUN LAAJUUS JA EHDOT

a) Takuun antaja myöntää takuun takuunsaajan tuotteille, jotka on mainittu osassa 1.b) ja jotka kuluttaja on ostanut KitchenAid-Groupiin kuuluvasta myyjältä tai yritykseltä Euroopan talousalueen maassa, Moldovassa, Montenegrossa, Venäjällä, Sveitsissä tai Turkissa.

b) Takuuaika määräytyy ostetun tuotteen mukaan seuraavasti:

- **5KSM125 - 5KSM200 Viiden vuoden täysi takuu ostopäivästä lukien.**

- **5K45, 5KSM45 - 5KSM100 Kahden vuoden täysi takuu ostopäivästä lukien.**

c) Takuuaika alkaa ostopäivästä eli päivästä, jolloin kuluttaja osti tuotteen KitchenAid-Groupiin kuuluvasta myyjältä tai yritykseltä.

d) Takuu kattaa tuotteen virheettömyyden.

e) Takuun antaja tarjoaa kuluttajalle tämän Takuun puitteissa seuraavia palveluja takuun antajan valinnan mukaan, jos virhe ilmenee Takuuajan kuluessa:

- viollisen tuotteen tai tuotteen osan korjaus tai

- viollisen tuotteen tai tuotteen osan vaihto. Jos tuotetta ei ole enää saatavilla, Takuun antajalla on oikeus vaihtaa tuote arvoltaan vastaavaan tai kalliimpaan.

f) Jos kuluttaja haluaa tehdä takuuvaatimuksen, hänen on otettava yhteys maakohtaiseen KitchenAidin asiakaspalvelukeskukseen tai suoraan Takuun antajaan, jonka osoite on KitchenAid Europa, Inc. Nijverheidslaan 3, Box 5, 1853 Strombeek-Bever, Belgium; sähköpostiosoite: [CONSUMERCARE.FI@kitchenaid.eu](mailto:CONSUMERCARE.FI@kitchenaid.eu) / puhelin: **00 800 381 040 26**

g) Takuun antaja vastaa korjauskuluista, kuten varaosista ja virheettömän tuotteen tai tuotteen osan toimituskuluista. Lisäksi Takuun antaja vastaa viollisen tuotteen tai tuotteen osan palautuskuluista, jos Takuun antaja tai maakohtainen KitchenAid-asiakaspalvelukeskus on pyytänyt viollisen tuotteen tai tuotteen osan palauttamista.

h) Asiakkaan on esitettävä tuotteen ostokuitti tai -lasku voidakseen tehdä takuuvaatimuksen.

## 2) TAKUUN RAJOITUKSET

a) Takuu koskee ainoastaan tuotteiden yksityiskäyttöä, ei ammattikäyttöä eikä kaupallista käyttöä.

b) Takuu ei kata normaalia kulumista, virheellistä käyttöä tai väärinkäyttöä, käyttöohjeiden laiminlyöntiä, tuotteen käyttöä väärällä jännitteellä, asennusta ja käyttöä sovellettavien sähkövaatimusten vastaisesti eikä liiallisen voiman käyttöä (kuten iskuja).

c) Takuu ei ole voimassa, jos tuotetta on muokattu tai muunnettu esimerkiksi 120 voltin tuotteesta 220–240 voltin tuotteeksi.

d) Takuuhuollot eivät jatku Takuuajan jälkeen eikä takuuhuollosta ala uusi Takuuaika. Asennettujen varaosien Takuuaika päättyy koko tuotteen Takuuajan päättyessä.

Loppuasiakas voi edelleen esittää kysymyksiä ja pyytää lisätietoja KitchenAid-asiakaspalvelukeskusta, kun Takuuaika on päättynyt, tai niiden tuotteiden yhteydessä, joita Takuu ei kata. Lisätietoja on myös sivustossamme:

[www.kitchenaid.eu](http://www.kitchenaid.eu)

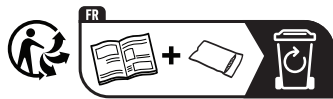
# TUOTTEEN REKISTERÖINTI

Rekisteröi uusi KitchenAid-tuotteesi nyt: <http://www.kitchenaid.eu/register>

©2022 Kaikki oikeudet pidätetään.

KITCHENAID ja yleiskoneen muotoilu ovat tavaramerkkejä USA:ssa ja muualla.





**EAC**

# **KitchenAid**

©2022 All rights reserved.  
KITCHENAID and the design of the stand mixer are trademarks in the U.S. and elsewhere.

