



KitchenAid

Stand Mixer
5K45 Series,
5KSM45 - 5KSM200 Series



EN	Use and Care manual	2	FI	Käyttö- ja huolto-opas	122
DE	Gebrauchs- und Pflegeanleitung	14	DA	Vejledning til anvendelse og vedligehold	132
FR	Manuel d'utilisation et d'entretien	27	IS	Notenda & Meðhöndlunar handbók	143
IT	Manuale d'uso e manutenzione	41	RU	Руководство по эксплуатации и уходу	153
NL	Gebruiks- en onderhoudshandleiding	53	PL	Instrukcja obsługi i konserwacji	167
ES	Manual de uso y cuidado	65	CS	Návod k použití a údržbě	178
PT	Manual de utilização e manutenção	77	TR	Kullanım ve Bakım kılavuzu	188
EL	Εγχειρίδιο Χρήσης και Φροντίδας	89	UA	Посібник із використання й догляду	198
SV	Handbok för skötsel och användning	101	AR	دليل الاستخدام والعناية	1
NO	Håndbok for bruk og vedlikehold	112			





DELE OG FUNKTIONER



- | | | | |
|---|---|----|---------------------------------|
| 1 | Hastighedsreguleringsgreb | 8 | Spændeplade til skål |
| 2 | Motorhoved | 9 | Skål** |
| 3 | Tilbehørsmuffe | 10 | Plastskærm* |
| 4 | Tilbehørsknap | 11 | 2,8 l skål i rustfrit stål* |
| 5 | Låsearm til motorhoved
(ikke vist) | 12 | Dejkrog |
| 6 | Piskerisets aksel | 13 | Trådpiskeris |
| 7 | Justeringskrue til piskerisets højde
(ikke vist) | 14 | Fladpisker med fleksibel kant* |
| | | 15 | Fladpisker* |
| | | 16 | Mørdejspisker* og -skraber*** * |

* Kun inkluderet med udvalgte modeller. Fås også som valgfrit tilbehør.

**Skålens design, størrelse og materiale afhænger af køkkenmaskinemodellen.

*** Kan også bruges til at skrabe skålen.





PRODUKTSIKKERHED

Din og andres sikkerhed er meget vigtig.

Der findes mange vigtige sikkerhedsanvisninger i denne vejledning og på apparatet. Læs og følg altid sikkerhedsanvisningerne.



Her vises sikkerhedssymbolet.

Dette symbol advarer om mulige farer, der kan være livsfarlige eller kvæste dig selv og andre.

Alle sikkerhedsanvisninger vil blive beskrevet efter sikkerhedsadvarsels-symbolet samt efter ordet "FARE" eller "ADVARSEL". Disse ord betyder:

 **FARE**

Man kan blive alvorligt skadet hvis man ikke straks følger instruktionerne.

 **ADVARSEL**

Man kan blive alvorligt skadet hvis man ikke følger instruktionerne

Alle sikkerhedsanvisninger fortæller dig, hvori den potentielle fare består, hvordan den kan reduceres og hvad der kan ske, hvis anvisningerne ikke følges.

DANSK

VIGTIGE SIKKERHEDSANVISNINGER

Når du bruger elektroniske apparater, skal du altid overholde de grundlæggende sikkerhedsanvisninger, herunder:

1. Læs alle instrukser. Misbrug af apparatet kan resultere i personskade.
2. For at beskytte mod risikoen for elektrisk stød må køkkenmaskinen ikke anbringes i vand eller anden væske.
3. Dette apparat må ikke betjenes af personer (herunder børn), som er fysisk, sensorisk eller psykologisk funktionshæmmede, eller som mangler den nødvendige erfaring og viden, medmindre de er under opsyn eller har fået den nødvendige oplæring i sikker brug af den person, der har ansvar for deres sikkerhed.
4. Kun EU: Apparatene kan bruges af personer, der er fysisk, sensorisk eller mentalt funktionshæmmede eller uden forudgående erfaring og viden, hvis de er under opsyn eller har fået den nødvendige oplæring i sikker brug af apparatet samt forstår farerne ved forkert brug. Børn må ikke lege med apparatet.
5. Kun EU: Dette apparat må ikke anvendes af børn. Opbevar apparatet og dets ledning utilgængeligt for børn.





PRODUKTSIKKERHED

6. Sluk for apparatet "OFF/0" og tag stikket ud af stikkontakten, når det ikke er i brug, før montering eller afmontering af dele samt før rengøring. Tag fat i stikket og træk det ud af stikkontakten for at frakoble maskinen. Træk aldrig i ledningen.
7. Undgå at komme i berøring med de bevægelige dele. Sørg for at holde hænder, hår, tøj samt grydeskeer og andre redskaber i god afstand af piskeriset under brugen for at minimere risikoen for personskade og/eller beskadigelse af køkkenmaskinen.
8. Brug ikke apparatet med hverken ledning eller stik, der er beskadiget, eller efter apparatet har vist fejlfunktion eller har været tabt eller er beskadiget på nogen måde. Returner apparatet til det nærmeste autoriserede servicecenter, så det kan blive undersøgt, repareret eller justeret.
9. Brug af tilbehør, der ikke er anbefalet eller sælges af KitchenAid, kan medføre brand, elektrisk stød eller personskade.
10. Brug ikke køkkenmaskinen udendørs.
11. Lad ikke ledningen hænge ud over kanten af køkkenbordet.
12. Lad ikke ledningen komme i kontakt med varme overflader, f.eks. komfuret.
13. Fjern fladpisker, fladpisker med fleksibel kant, trådpiskeris, dejkrog eller mørdejspisker fra køkkenmaskinen, før de vaskes.
14. Børn skal overvåges for at sikre, at de ikke leger med apparatet.
15. Eventuel udskiftning af ledningen skal foretages af en autoriseret tekniker eller af en tilsvarende kvalificeret person for at undgå fare for personskade.
16. Lad aldrig apparatet være uden opsyn, når det er i brug.
17. For at undgå produktskade må du ikke bruge køkkenmaskinens blandingsskåle i områder med høj varme som f.eks. i en ovn eller mikroovn eller på et komfur.
18. Lad apparatet køle helt af, før du tager dele af eller på, og før du rengør apparatet.
19. Der henvises til afsnittet "Vedligeholdelse og rengøring" vedrørende anvisninger om rengøring af overflader, der kommer i kontakt med levnedsmidler.





PRODUKTSIKKERHED

20. Dette apparat er beregnet til husholdningsbrug samt til brug:
- i personalekøkkener i butikker, på kontorer eller andre arbejdspladser
 - i landkøkkener
 - af gæster på hoteller, moteller og i lignende omgivelser
 - på bed and breakfast-lignende steder.

GEM DENNE VEJLEDNING

Vejledning er også tilgængelig online. Gå til vores website på:
www.KitchenAid.eu

DANSK

ELEKTRISKE KRAV

ADVARSEL



Fare for elektrisk stød

Sæt stikket i en stikkontakt med jordforbindelse.

Fjern ikke stikben med jordforbindelse.

Brug ikke en adapter.

Brug ikke forlængerledning.

Manglende overholdelse af disse anvisninger kan medføre personskade, brand eller elektrisk stød.

Wattforbrug:

300 W

For serierne 5KSM125 – 5KSM200

275 W

For serierne 5K45, 5KSM45 – 5KSM100

Spænding: 220-240 V~

Frekvens: 50-60 Hz

BEMÆRK: Hvis stikket ikke passer til stikkontakten, skal en kvalificeret elektriker kontaktes.

Forsøg ikke at ændre stikket på nogen måde.

Brug ikke en adapter.



PRODUKTSIKKERHED

BORTSKAFFELSE AF INDPAKNINGSMATERIALER

Indpakningsmaterialet er genanvendeligt og er mærket med genbrugssymbolet (♻). De forskellige indpakningsdele skal derfor bortskaffes på forsvarlig vis og i fuld overensstemmelse med lokale miljøregler for bortskaffelse af affald.


BORTSKAFFELSE AF ELEKTRISKE APPARATER

Genbrug af produktet

– Dette apparat er mærket i overensstemmelse med lovgivningen i EU og Storbritannien om affald fra elektrisk og elektronisk udstyr (WEEE).

– Ved at sikre at dette produkt bortskaffes korrekt er du med til at undgå de potentielle negative konsekvenser for miljøet og folkesundheden, der kan være resultatet af u hensigtsmæssig bortskaffelse af dette produkt.



– Symbolet  på produktet eller på den medfølgende dokumentation angiver, at det ikke skal behandles som husholdningsaffald, men skal afleveres på et passende indsamlingscenter, hvor elektrisk og elektronisk udstyr genanvendes.

For yderligere oplysninger om håndtering, gevinding og genbrug af dette produkt bedes man kontakte de lokale myndigheder, renovationsselskabet eller forretningen, hvor produktet er købt.

OVERENSSTEMMELSESERKLÆRING (EU)

Dette apparat er designet, konstrueret og distribueret i overensstemmelse med sikkerhedskravene i EU-direktiverne: Lavspændingsdirektiv 2014/35/EU, elektromagnetisk kompatibilitet – direktiv 2014/30/EU, miljørigtigt design – direktiv 2009/125/EC, RoHS-direktiv 2011/65/EU og følgende ændringer.





PRODUKTANVENDELSE

VEJLEDNING TIL HASTIGHEDSSTYRING

Hastighed	Handling	Tilbehør	Beskrivelse
1	Omrøring	Fladpisker* Fladpisker med fleksibel kant*	Til langsom omrøring, sammenblanding, mosning og start af alle blandingsprocedurer. Bruges til at tilsætte mel og tørre ingredienser til dej samt til at tilsætte væsker til tørre ingredienser. Brug ikke Hastighed 1 til at blande eller ælte gærdej.
2	Langsom Blanding Omrøring	Fladpisker* Fladpisker med fleksibel kant* Dejkrog Mørdejspisker*	Til langsom blanding, mosning og hurtigere omrøring. Brug til blanding og æltning af gærdej, tung dej og søde sager, start af mosning af kartofler eller andre grøntsager, iblanding af fedtstof i mel og blanding af tynd eller stænkende dej. Bland smør i mel for at lave kagemørdej; mos frugt og grøntsager.
4	Blanding, piskning	Fladpisker* Fladpisker med fleksibel kant* Trådpiskeris Mørdejspisker*	Til blanding af halvtung dej, f.eks. til småkager. Brug til at blande sukker og fedtstof og til at tilsætte sukker til æggehvinder til marengs. Medium hastighed til kageblandinger. Til rivning af kød.
6	Piskning, oppiskning	Trådpiskeris Mørdejspisker*	Til mellemhurtig piskning (oppiskning) eller sammenpiskning. Bruges til at færdiggøre blanding af kagedej, doughnutdej og andre slags dej. Høj hastighed til kageblandinger.
8	Hurtig piskning, sammenpiskning	Trådpiskeris	Til piskning af fløde, æggehvinder og kogt glasur.
10	Hurtig Sammenpiskning		Til piskning af små mængder fløde, æggehvinder eller til færdigpiskning af kartoffelmos.

DANSK

BEMÆRK: Hastighedsreguleringen kan indstilles mellem de hastigheder, der er angivet i ovenstående skema, for at opnå hastighed 3, 5, 7 og 9, hvis der er behov for en finere justering. For at flytte hastighedsreguleringsgrebet skal du løfte det lidt op, mens du bevæger det hen over indstillingerne i begge retninger.

VIGTIGT: Overskrid ikke hastighed 2 ved tilberedning af gærdej, da dette kan beskadige køkkenmaskinen.

* Kun inkluderet med udvalgte modeller. Fås også som valgfrit tilbehør.





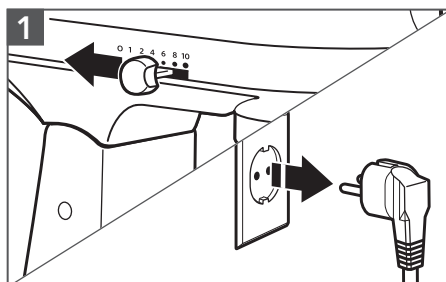
PRODUKTANVENDELSE

TILBEHØRSVEJLEDNING

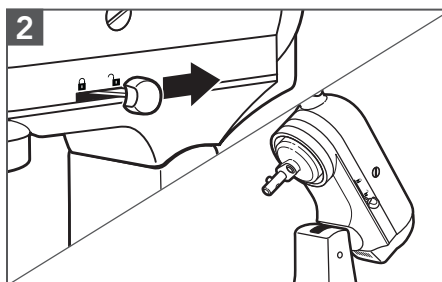
Tilbehør	Bruges til at blande	Anbefalede produkter
Fladpisker* Fladpisker med fleksibel kant*	Normale eller tunge blandinger:	Kager, cremet glasur, bolsjer, småkager, tærtedej, kødstrimler, kiks, farsbrød, kartoffelmos.
Trådpiskeris	Blandinger, der kræver indarbejdning af luft:	Æg, æggevider, fløde, kogt glasur, kagebunde, mayonnaise, visse typer søde sager.
Dejkrog	Til blanding og æltning af gærdej:	Brød, boller, pizzadej, kaffekager, boller.
Mørdejspisker*	Bland smør i mel:	Til tærtedej, kiks og andet bagværk, mosning af frugt og grøntsager samt rivning af kød.

BEMÆRK: Skraberen hjælper med rengøring af mørdejspiskeren. Den kan også være nyttigt til at skrabe ingredienser ud af skålen.

MONTERING/AFMONTERING AF SKÅLEN



1
Sådan monteres skålen: Drej hastighedskontrollen til "0". Tag stikket til køkkenmaskinen ud.



2
Lås motorhovedet op, og løft det. Låsen** aktiveres automatisk for at låse hovedet på plads.



3
Sæt skålen på skålens spændepåse. Drej skålen forsigtigt med uret.



4
Sådan fjernes skålen: Gentag trin 1 og 2. Drej skålen forsigtigt mod uret.

BEMÆRK: Motorhovedet skal altid være i låst position, når du bruger køkkenmaskinen.

* Kun inkluderet med udvalgte modeller. Fås også som valgfrit tilbehør.

**Udvalgte modeller fås med låsemekanisme.





PRODUKTANVENDELSE

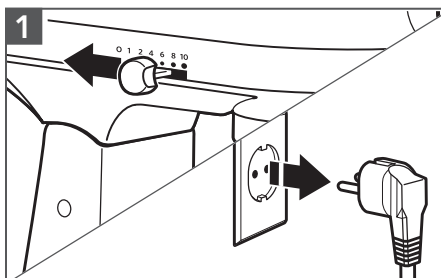
MONTERING/AFMONTERING AF FLADPISKER, FLADPISKER MED FLEKSIBEL KANT*, TRÅDPISKERIS, MØRDEJSPISKER* ELLER DEJKROG

⚠ ADVARSEL

Risiko for kvæstelser

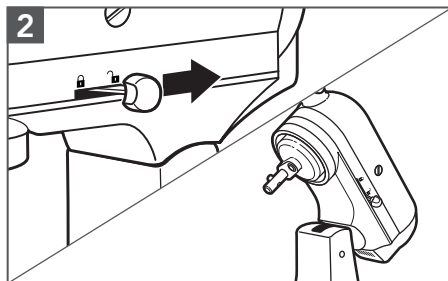
Træk stikket ud af stikkontakten, før du rører ved piskerisene.

I modsat fald, kan det resultere i knoglebrud, snitsår eller blå mærker.

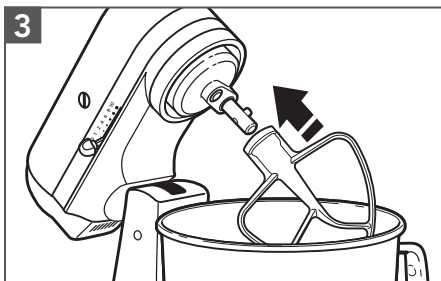


Sådan monteres tilbehør: Drej hastighedskontrollen til "0". Tag stikket til køkkenmaskinen ud.

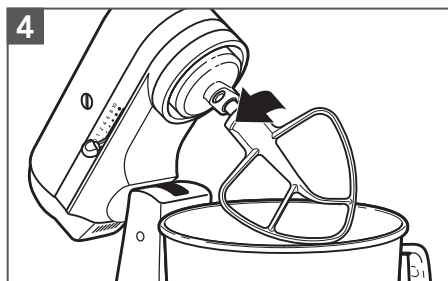
DANSK



Lås motorhovedet op, og løft det. Låsen** aktiveres automatisk for at låse hovedet på plads.



Sæt tilbehøret på piskerisets aksel, og tryk det så langt opad som muligt. Drej derefter tilbehøret mod højre, og fastgør tilbehøret over stiften på akslen.



Sådan fjernes tilbehør: Gentag trin 1 og 2. Tryk tilbehøret så langt opad som muligt, og drej det til venstre. Træk derefter tilbehøret af piskerisets aksel.



Scan kode for at få flere oplysninger

* Kun inkluderet med udvalgte modeller. Fås også som valgfrit tilbehør.

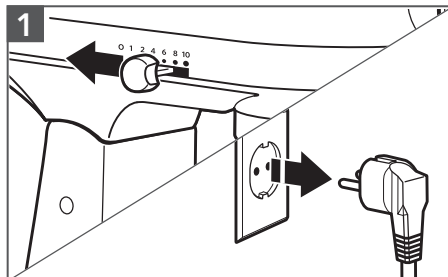
**Udvalgte modeller fås med låsemekanisme.



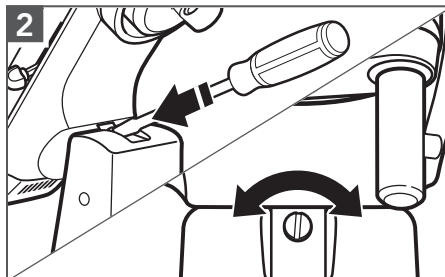
PRODUKTANVENDELSE

AFSTAND MELLEM PISKERIS OG SKÅL

Din køkkenmaskine er justeret fra fabrikken, så fladpiskeren lige akkurat ikke rører skålens bund. Hvis fladpiskeren af en eller anden grund rammer bunden af skålen eller er for langt væk fra skålen, kan du nemt korrigerer afstanden.



Drej hastighedskontrollen til "0". Tag stikket til køkkenmaskinen ud.

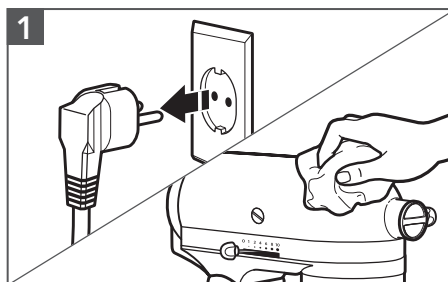


Løft motorhovedet. Drej skruen en smule mod uret (venstre) for at hæve fladpiskeren eller med uret (højre) for at sænke fladpiskeren. Juster fladpiskeren, så den lige akkurat ikke rører skålens overflade. Hvis du overjusterer skruen, låses skålens låsegreb muligvis ikke på plads.

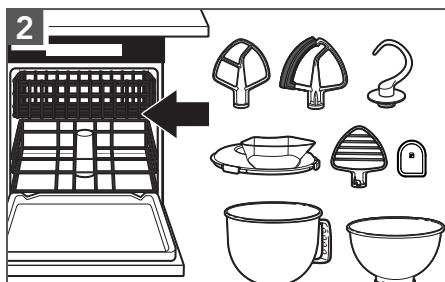
BEMÆRK: Når fladpiskeren er korrekt justeret, slår den ikke mod bunden eller siden af skålen. Hvis fladpiskeren eller trådpiskeriset er så tæt på, at de rammer bunden af skålen, kan det medføre slitage på fladpiskerens belægning eller trådpiskeriset.

VEDLIGEHOLDELSE OG RENGØRING

VIGTIGT: Lad apparatet køle helt af, før du tager dele af eller på, og før du rengør apparatet.



Sørg altid for at frakoble køkkenmaskinen før rengøring. Tør køkkenmaskinen af med en fugtig, blød klud. Brug ikke rengøringsmidler til husholdningsbrug/ erhvervsbrug. Tør piskerisets aksel af med jævne mellemrum, og fjern eventuelle rester, der måtte samle sig. Må ikke nedsænkes i vand.



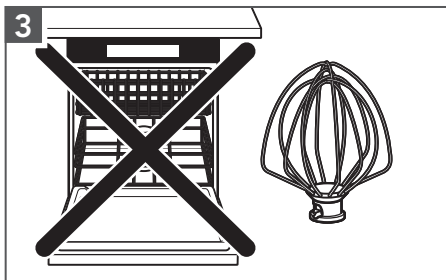
Skåle, plastskærm**, fladpisker*, fladpisker med fleksibel kant*, mørdejspisker* og -skraber** og dejkrog kan vaskes i opvaskemaskine på det øverste stativ. Eller rengør dem grundigt i varmt sæbevand, og skyl dem grundigt, før de tørrer. Opbevar ikke piskeris på akslen.

* Kun inkluderet med udvalgte modeller. Fås også som valgfrit tilbehør.

** Kan også bruges til at skrabe skålen.



VEDLIGEHOELDELSE OG RENGØRING



3

VIGTIGT: Trådpiskeriset tåler kun opvaskemaskine på modellerne 5KSM200, 5KSM180, 5KSM185 og 5KSM193. For alle andre modeller gælder: Rengør grundigt i varmt vand med opvaskemiddel, og skyl grundigt før tørring. Opbevar ikke trådpiskeriset på akslen.

DANSK

FEJLFINDING

! ADVARSEL

Fare for elektrisk stød



Skal sluttes til en stikkontakt med jordforbindelse.

Jordforbindelsesstikket må ikke fjernes.

Brug ikke en adapter.

Brug ikke forlængerledning.

Manglende overholdelse af disse anvisninger kan medføre personskade, brand eller elektrisk stød.

Problem	Løsning
Hvis køkkenmaskinen bliver varm under brug:	Tunge belastninger må ikke overstige hastighed 2. Under tunge belastninger med længere blandingstid kan du muligvis ikke røre ved toppen af enheden. Dette er normalt.
Køkkenmaskinen afgiver en skarp lugt:	Dette er almindeligt med elektriske motorer, især når de er nye.
Hvis fladpiskeren rammer skålen:	Stop køkkenmaskinen. Se afsnittet "Afstand mellem piskeris og skål", og juster afstanden mellem piskeris og skål.
Hvis din køkkenmaskine ikke fungerer, skal du kontrollere følgende:	Er køkkenmaskinen tilsluttet?
	Fungerer sikringen i kredsløbet til køkkenmaskinen? Hvis du har en afbryderboks, skal du sørge for, at kredsløbet er lukket.
	Sluk for køkkenmaskinen i 10-15 sekunder, og tænd den derefter igen. Hvis køkkenmaskinen stadig ikke starter, skal du lade den køle af i 30 minutter, før du tænder den igen.
Hvis problemet ikke kan afhjælpes:	Se afsnittet "Vilkår for KitchenAids garanti ("Garanti")". Send ikke køkkenmaskinen retur til forhandleren. Forhandlere udfører ingen reparationer.





VILKÅR FOR KITCHENAIDS GARANTI ("GARANTI")

KitchenAid Europa, Inc., Nijverheidslaan 3, Box 5, 1853 Strombeek-Bever, Belgien ("**Garant**") giver slutkunden, som er forbruger, en Garanti i henhold til følgende vilkår.

Garantien gælder ud over og begrænser ikke slutkunders lovbestemte garantirettigheder over for sælgeren af produktet. I henhold til den danske købelov (Lbkg 2014-02-17 nr. 140) og den danske forbrugeraftalelov har forbrugeren ret til inden for en periode på 2 år at give meddelelse om mangler, i hvilket fald forbrugeren har ret til enten at kræve reparation eller udskiftning af et defekt produkt. I de første 6 måneder efter købet anses en defekt for at være eksisterende på købstidspunktet, medmindre sælgeren beviser andet.

1) GARANTIENS OMFANG OG BETINGELSER

- a) Garantien giver garanti for de i sektion 1.b) nævnte produkter, som en forbruger har købt hos en sælger eller et firma i KitchenAid-gruppen i landene i det Europæiske Økonomiske Samarbejdsområde, Moldova, Montenegro, Rusland, Schweiz eller Tyrkiet.
- b) Garantiperioden afhænger af det købte produkt og er som følger:
- **5KSM125 - 5KSM200 Fem års fuld garant fra købsdatoen.**
- **5K45, 5KSM45 - 5KSM100 To års fuld garanti fra købsdatoen.**
- c) Garantiperioden begynder på købsdatoen, dvs. den dato, hvor en forbruger købte produktet hos en forhandler eller et firma i KitchenAid-gruppen.
- d) Garantien dækker produktets fejlfrie beskaffenhed.
- e) Garantien skal efter garantigiverens valg yde følgende tjenester for forbrugeren, hvis der opstår en fejl i garantiperioden:
- Reparation af det defekte produkt eller den defekte produkt del eller
- Udskiftning af det defekte produkt eller den defekte produkt del. Hvis et produkt ikke længere er tilgængeligt, er Garantien berettiget til at ombytte produktet til et produkt af samme eller højere værdi.
- f) Hvis forbrugeren ønsker at fremsætte et krav i henhold til garantien, skal forbrugeren kontakte det landespecifikke KitchenAid-servicecenter eller Garantien direkte på KitchenAid Europa, Inc. Nijverheidslaan 3, boks 5, 1853 Strombeek-Bever, Belgien. E-mail-adresse: CONSUMERCARE.DK@kitchenaid.eu/
telefonnummer: **00 800 381 040 26**
- g) Omkostningerne ved reparation, herunder reservedele, og portoomkostningerne ved levering af et mangelfrit produkt eller en mangelfuld produkt del afholdes af Garantien. Garantien skal også afholde portoomkostningerne ved returnering af det defekte produkt eller den defekte produkt del, hvis Garantien eller det landespecifikke KitchenAid-kundeservicecenter har anmodet om returnering af det defekte produkt eller den defekte produkt del. Forbrugeren skal dog afholde omkostningerne ved passende emballage til returnering af det defekte produkt eller den defekte produkt del.
- h) For at kunne fremsætte et krav i henhold til garantien skal forbrugeren fremvise kvitteringen eller fakturaen for købet af produktet.

2) BEGRÆNSNINGER AF GARANTIEN

- a) Garantien gælder kun for produkter, der anvendes til private formål og ikke til erhvervmæssige eller kommercielle formål.
- b) Garantien gælder ikke ved normal slitage, forkert brug eller misbrug, manglende overholdelse af brugsvejledningen, brug af produktet ved forkert elektrisk spænding, installation og drift i strid med gældende elektriske bestemmelser og brug af kraft (f.eks. slag).
- c) Garantien gælder ikke, hvis produktet er blevet ændret eller konverteret, f.eks. fra 120 V-produkter til 220-240 V-produkter.
- d) Tjenesteydelser i henhold til Garantien forlænger ikke garantiperioden og indleder heller ikke en ny garantiperiode. Garantien ophører efter udløbet af den oprindelige garantiperiode. Garantiperioden for installerede reservedele udløber med garantiperioden for hele produktet.

Efter udløbet af garantiperioden eller ved produkter, som garantien ikke gælder for, kan slutbrugeren stadig henvende sig til KitchenAids kundeservicecentre med spørgsmål og oplysninger. Yderligere oplysninger findes også på vores hjemmeside: www.kitchenaid.eu

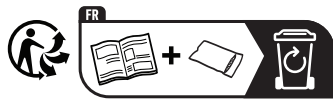
PRODUKTREGISTRERING

Registrer dit nye KitchenAid-apparat nu: <http://www.kitchenaid.eu/register>

©2022 Alle rettigheder forbeholdes.

KITCHENAID og køkkenmaskinens design er varemærker i USA og andre lande.





EAC

KitchenAid

©2022 All rights reserved.
KITCHENAID and the design of the stand mixer are trademarks in the U.S. and elsewhere.

