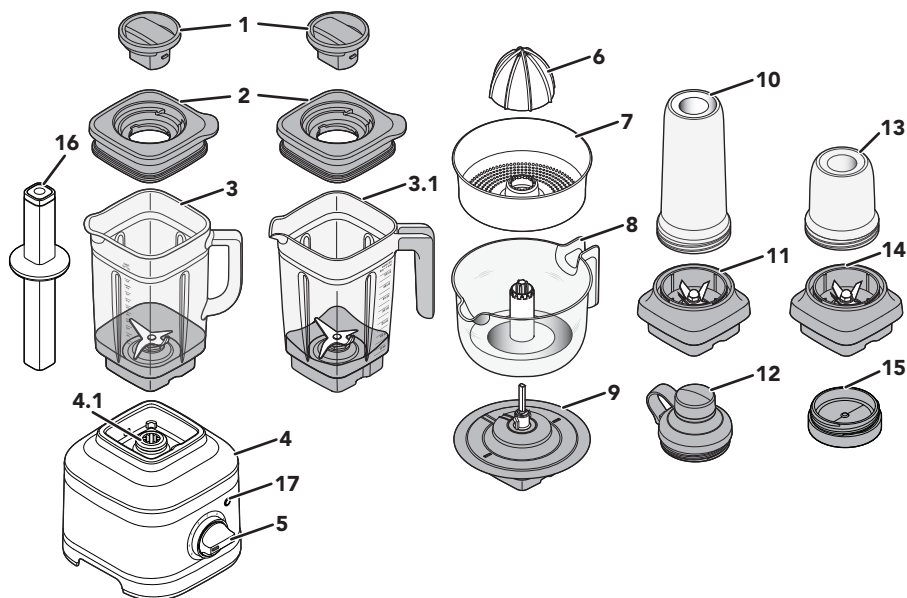


# ONDERDELEN EN EIGENSCHAPPEN








1. Dop voor deksel\*
2. Deksel met opening
3. Glazen kan (capaciteit van 1,4 L)
- 3.1 Mengbeker\*\* (capaciteit van 1,6 L)
4. Voet
- 4.1 Vergrendeling
5. Bedieningsknop
6. Perskegel\*\*
7. Zeef/opvangbak voor vruchtvlies\*\*
8. Sapkan\*\* (Capaciteit van 1 L)
9. Aandrijfsysteem\*\*
10. Persoonlijke mengbeker\*\* (capaciteit van 0,5 L)
11. Messysteem van persoonlijke mengbeker\*\*
12. Drinkdeksel voor persoonlijke mengbeker\*\*
13. Mengbeker voor kleine hoeveelheden\*\* (capaciteit van 0,2 L)
14. Messysteem van mengbeker voor kleine hoeveelheden\*\*
15. Deksel voor mengbeker voor kleine hoeveelheden\*\*
16. Stamper\*\*\*
17. START/STOP-knop met led-ring

\*Inhoud kan verschillen

\*\*Accessoires alleen geleverd bij specifieke modellen.

\*\*\*Verkrijgbaar als optioneel accessoire.

						
	Modelnummer accessoire	5KSB2048JG-A	N.v.t.	5KSB2030-PJB	5KSB1CPA	KSB4048TPR
	Onderdeelnummers (zie boven)	1 - 2 - 3		10 - 11 - 12	6 - 7 - 8 - 9	16
Inbegrepen bij hoofdmodel	5KSB4026	•	•	-	-	-
	5KSB4034	•	•	•	-	-
	5KSB4054	•	•	-	•	-

## PRODUCTVEILIGHEID

### Uw veiligheid en die van anderen is erg belangrijk.

We hebben in deze handleiding en op uw toestel tal van belangrijke veiligheidswaarschuwingen aangebracht. Lees deze veiligheidswaarschuwingen en leef ze na.



Dit is het veiligheidsalarmsymbool.

Dit symbool waarschuwt u voor mogelijke gevaren waarbij u of anderen gedood of verwond kunnen worden.

Alle veiligheidswaarschuwingen volgen op het alarmsymbool en de woorden "GEVAAR" of "WAARSCHUWING". Deze woorden betekenen het volgende:

**⚠ GEVAAR**

**U kunt gedood worden of ernstig gewond raken als u de instructies niet onmiddellijk naleeft.**

**⚠ WAARSCHUWING**

**U kunt gedood worden of ernstig gewond raken als u de instructies niet naleeft.**

Alle veiligheidswaarschuwingen informeren u over het potentiële gevaar, over hoe u het risico op verwondingen kunt verminderen en wat er kan gebeuren als u de instructies niet opvolgt.

# BELANGRIJKE VOORZORGSMAATREGELEN

**Bij het gebruik van elektrische apparaten moeten steeds basisvoorzorgen worden getroffen, waaronder:**

1. Alle instructies lezen. Verkeerd gebruik van het apparaat kan persoonlijke verwondingen veroorzaken.
2. Alleen voor de Europese Unie: Apparaten mogen gebruikt worden door personen met verminderde lichamelijke, zintuiglijke of geestelijke vermogens of gebrek aan ervaring en kennis, mits ze onder toezicht staan of instructies hebben gekregen over het veilige gebruik van het apparaat en de gevaren van het apparaat begrijpen.
3. Alleen voor de Europese Unie: Dit apparaat mag niet worden gebruikt door kinderen. Houd dit product en het netsnoer buiten bereik van kinderen.
4. Dit apparaat is niet bedoeld voor gebruik door personen, waaronder kinderen, met verminderde lichamelijke, zintuiglijke of geestelijke vermogens of gebrek aan ervaring en kennis, tenzij ze onder toezicht staan of instructies hebben gekregen over het gebruik van het apparaat van een persoon die verantwoordelijk is voor hun veiligheid.
5. Kinderen mogen het apparaat niet zonder toezicht gebruiken.
6. Plaats de blender niet in water of andere vloeistoffen om elektrische schokken te voorkomen.
7. Zet het apparaat uit (O) en trek de stekker uit het stopcontact als je het apparaat niet gebruikt, voordat je onderdelen plaatst of verwijdert en voordat je het apparaat schoonmaakt. Haal de stekker uit het stopcontact door de stekker vast te pakken en deze uit het stopcontact te halen. Trek nooit aan het netsnoer.
8. Raak geen bewegende onderdelen aan.
9. Gebruik het apparaat niet als het netsnoer of de stekker beschadigd is, of nadat het apparaat een storing heeft gehad, is gevallen of op enigerlei wijze beschadigd is geraakt. Stuur het apparaat naar het dichtstbijzijnde erkende Servicecentrum voor onderzoek, reparatie of elektrische of mechanische afstelling.
10. Gebruik het apparaat niet buiten.
11. Laat het netsnoer niet over de rand van de tafel of het werkblad hangen.

- 12.** Houd handen en keukengerei tijdens het mengen nooit in de mengbeker om ernstig persoonlijk letsel of schade aan de blender te voorkomen. Je kunt een pannelikker gebruiken, maar alleen wanneer de blender niet in werking is.
- 13.** Laat het apparaat nooit onbeheerd achter als het in werking is.
- 14.** De messen zijn scherp. Wees voorzichtig bij het hanteren van de scherpe snijmessen, bij het leegmaken van de mengbeker en tijdens het reinigen.
- 15.** Wees voorzichtig bij het gieten van hete vloeistoffen in de blender. Die kunnen uit het apparaat komen door een plotse stoomstoot.
- 16.** Als het netsnoer beschadigd raakt, moet dit worden vervangen door KitchenAid, zijn vertegenwoordiger of gekwalificeerd personeel om gevaarlijke situaties te voorkomen.
- 17.** Laat het apparaat volledig afkoelen voordat je onderdelen bevestigt of verwijdert en voordat je het apparaat schoonmaakt.
- 18.** Zie het gedeelte “Onderhoud en reiniging” voor instructies om de oppervlakken die in contact komen met voedsel te reinigen.
- 19.** Gebruik de blender alleen als het deksel geplaatst is.
- 20.** Bij het mengen van hete vloeistoffen of ingrediënten moet de dop in de opening in het deksel zijn geplaatst. Begin altijd op de laagste snelheid en verhoog langzaam naar de gewenste snelheid bij het mengen van hete vloeistoffen of ingrediënten.
- 21.** Meng geen hete vloeistoffen en ingrediënten in de persoonlijke mengbeker of de mengbeker voor kleine hoeveelheden.
- 22.** Om letsel te voorkomen, moet je het messysteem nooit op het apparaat plaatsen zonder dat de persoonlijke mengbeker of mengbeker voor kleine hoeveelheden hier goed op is bevestigd.
- 23.** Dit apparaat heeft alleen voor functionele doeleinden een aardaansluiting.
- 24.** Een knipperend lampje geeft aan 'klaar voor gebruik'; vermijd elk contact met de messen en bewegende onderdelen.
- 25.** Het gebruik van accessoires/toebehoren die niet door KitchenAid worden aanbevolen, kan brand, elektrische schokken of verwondingen veroorzaken.

**26.** Dit apparaat is bedoeld voor huishoudelijk en vergelijkbaar gebruik, zoals:

- personeelskeukens in winkels, kantoren en andere werkomgevingen;
- boerderijen;
- door gasten in hotels, motels en andere verblijfsomgevingen;
- bed and breakfasts en vergelijkbare omgevingen.

## BEWAAR DEZE INSTRUCTIES

Ga voor volledige productinformatie, instructies, video's en garantie-informatie naar **www.KitchenAid.eu**.

### ELEKTRISCHE VEREISTEN

	<b>⚠ WAARSCHUWING</b>
	<b>Gevaar voor elektrische schokken</b>
	<b>Steek de stekker in een geaard stopcontact.</b>
	<b>Verwijder de aardpen niet.</b>
	<b>Gebruik geen adapter.</b>
	<b>Gebruik geen verlengsnoer.</b>
	<b>Het niet opvolgen van deze instructies kan leiden tot de dood, brand of elektrische schokken.</b>

**Voedingsspanning:** 220 - 240 V~

**Frequentie:** 50-60 Hz

**NOTA:** als de stekker niet geschikt is voor je stopcontact, neem dan contact op met een gekwalificeerde elektricien. Wijzig nooit de stekker zelf. Gebruik geen adapter.

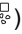



Gebruik geen verlengsnoer. Als het netsnoer te kort is, laat dan door een gekwalificeerde elektricien of een servicemonteur een stopcontact installeren in de buurt van het apparaat.





Het vermogen van de blender is vermeld op het serienummerplaatje.

De maximale waarde is gebaseerd op het hulpstuk dat het apparaat het zwaarst belast. Andere aanbevolen hulpstukken kunnen aanzienlijk minder stroom verbruiken.

# AAN DE SLAG

## OVERZICHT BLENDERFUNCTIES

Het apparaat beschikt over variabele snelheden (van 1 tot 5) en een pulsfunctie (P) om het mengproces aan te passen. De vooraf ingestelde programma's zoals, ijs malen() , ijsdrankjes () en smoothie () helpen optimale resultaten te behalen. Gebruik na het mengen de zelfreinigingscyclus () voor eenvoudig schoonmaken. We raden je aan om met de snelheden te experimenteren om tot het beste resultaat te komen bij je favoriete recepten.

INSTELLING	BESCHRIJVING	BLENDTIJD (MINUTEN: SECONDEN)	GESCHIKT VOOR
<b>Pulseren (P)</b>	Zorgt ervoor dat de duur en frequentie van het mengen nauwkeurig kunnen worden gestuurd.	Handmatig	Salsa, kruimellaag, gehakte noten, fruit of groenten en meer.
<b>Variabele snelheid (1-5)</b>	Bij handmatige snelheden heb je de ultieme controle over de blender.	3:00	Fruit, soep, sauzen, deeg, groenten, boter, noten, dips, ijsdesserts, purees.
<b>IJs malen</b> 	De blender werkt op de optimale snelheid om ijs te vermalen.	00:30	IJs malen en hakken zonder vloeibare ingrediënten toe te voegen.
<b>Ijsdrankjes</b> 	De snelheid wordt geleidelijk verhoogd tot vol vermogen om harde ingrediënten te mengen.	00:30	IJs, hele vruchten of groenten of bevroren fruit. Voor drankjes als margarita's, daiquiri's en ijskoffie.
<b>Smoothies</b> 	De blender werkt op hoge snelheid om ingrediënten te pureren.	00:45	Fruit, groenten, ijs en yoghurt voor dikke smoothies, gemengde dranken, milkshakes, enz.
<b>Reinigen</b> 	Korte pulsen op hoog vermogen en hoge snelheid om de mengbeker schoon te maken.	00:13	Vul de kan voor de helft met warm water en voeg hieraan een of twee druppels afwasmiddel toe.

## BLENDERACCESSOIRESGIDS

ACCESSOIRES****	INHOUD	SNELHEID	GESCHIKT VOOR
<b>Mengbeker</b>	1,6 liter	Alle snelheden, pulse en vooraf ingestelde programma's.	Smoothies, ijsdrankjes, shakes/melkdranken, dips, spreads en meer.
<b>Glazen mengbeker</b>	1,4 liter		Smoothies, ijsdrankjes, shakes/melkdranken voor 1 persoon en kleine hoeveelheden.
<b>Persoonlijke mengbeker</b>	0,5 liter	Alle snelheden, pulse en vooraf ingestelde programma's.	Kleine recepten: purees, sauzen, babyvoeding, dressings, marinades, pesto en meer.
<b>Mengbeker voor kleine hoeveelheden</b>	0,2 liter	Alle snelheden, pulse en vooraf ingestelde programma's.	Kleine recepten: purees, sauzen, babyvoeding, dressings, marinades, pesto en meer.
<b>Citruspers</b>	1 liter	Snelheid 1	Sinaasappelsap, grapefruitsap en meer.

\*\*\*\*Alleen verkrijgbaar bij bepaalde modellen.

# HET PRODUCT GEBRUIKEN

Maak alle onderdelen en accessoires schoon voordat je deze voor het eerst gebruikt (zie het gedeelte 'Onderhoud en reiniging'). Zorg ervoor dat de ondergrond en de oppervlakken rond de blender droog en schoon zijn.

**BELANGRIJK:** Houd de blender altijd vast bij het apparaat zelf wanneer je het verplaatst. Als je alleen de mengbeker of de handgreep van de mengbeker vastpakt, komt de mengbeker los van het apparaat.

## **⚠ WAARSCHUWING**

**Gevaar voor elektrische schokken**

**Steek de stekker in een geaard stopcontact.**

**Verwijder de aardpen niet.**

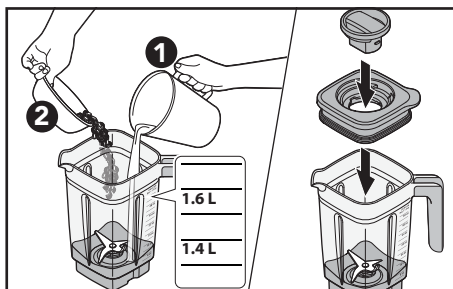
**Gebruik geen adapter.**

**Gebruik geen verlengsnoer.**

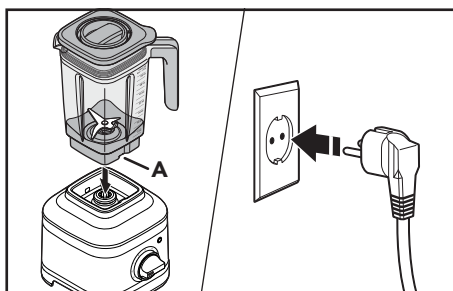
**Het niet opvolgen van deze instructies kan leiden tot de dood, brand of elektrische schokken.**



1. Doe ingrediënten in de kan (maximaal 1,6 liter of 1,4 liter voor glazen kan). Bevestig het deksel en de dop.



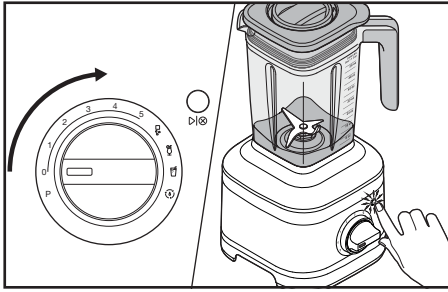
2. Plaats de kan op het apparaat en zorg er daarbij voor dat de uitsparing (A) zich op de juiste plek bevindt. De handgreep van de kan is naar de bedieningsknop gericht. Steek de stekker in een geaard stopcontact.



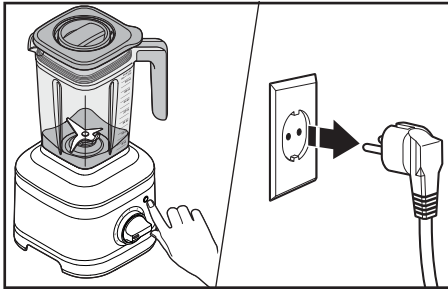
*A. Uitsparing*



3. Draai van (O) naar de gewenste snelheid of het vooraf ingestelde programma. Druk op (▶⊗) om te starten. Zie 'Overzicht blenderfuncties' voor meer informatie.

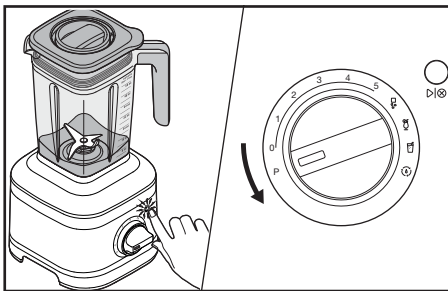


4. Als je klaar bent, druk je op (▶⊗) om te stoppen. Haal de stekker uit het stopcontact voordat je de mengbeker verwijdert.

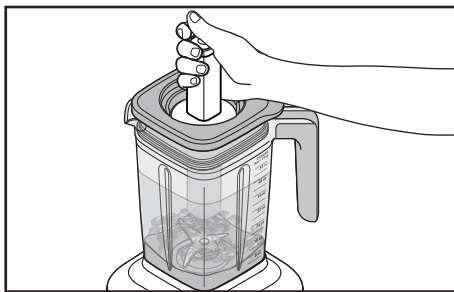


**NOTA:** Bij variabele snelheden (1 tot 5) stopt de blender automatisch na drie minuten. Bij vooraf ingestelde programma's stopt de blender automatisch met mengen zodra de cyclus is voltooid.

5. **Pulsstand:** Druk op (▶⊗). Draai de bedieningsknop van (O) naar (P) en houd hem daar de gewenste tijd vast. Laat de bedieningsknop los om de blender te stoppen zodra het mengsel klaar is.



6. **Stamper\*\*\***: Verwijder alleen de dop in het midden van het deksel. Roer of druk de ingrediënten naar beneden naar het mes toe. Plaats de dop terug voordat je de blender weer inschakelt.



**NOTA:** Kies bij het mengen van hete vloeistoffen eerst een lage snelheid en verhoog de snelheid daarna tot de gewenste snelheid. Gebruik een variabele snelheid en laat de blender gedurende 1-2 minuten draaien.

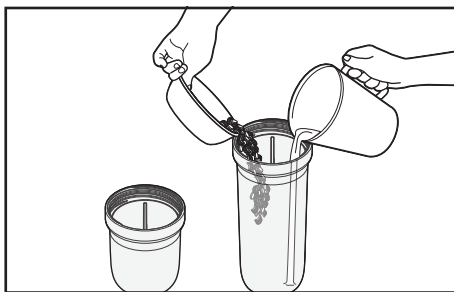
**BELANGRIJK:** Zorg dat de blender volledig is gestopt voordat je het deksel of de mengbeker verwijdert of je mengsel overgiet uit de mengbeker.

## DE PERSOONLIJKE MENGBEKER/MENGBEKER VOOR KLEINE HOEVEELHEDEN GEBRUIKEN

De maat van de persoonlijke mengbeker is geschikt voor eenpersoons porties en kleine hoeveelheden. Je kunt deze mengbeker eenvoudig meenemen voor onderweg. De mengbeker voor kleine hoeveelheden is ideaal voor bijvoorbeeld sauzen, dressings, marinades en andere kleine recepten.

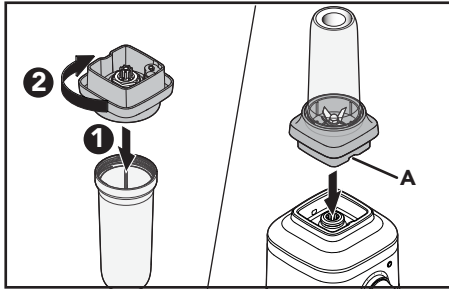
**BELANGRIJK:** Meng geen hete vloeistoffen en ingrediënten in de persoonlijke mengbeker.

1. **Persoonlijke mengbeker:** Voeg ingrediënten toe (maximaal 0,5 liter). Voeg eerst ijs of bevroren ingrediënten toe, vervolgens bladgroenten, daarna zachte ingrediënten en tenslotte vloeistoffen. **Mengbeker voor kleine hoeveelheden:** Voeg ingrediënten toe (maximaal 0,2 liter).



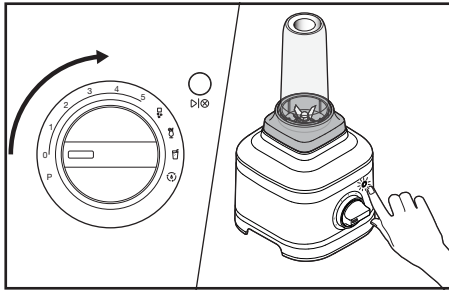
\*\*\*Verkrijgbaar als optioneel accessoire.

2. Bevestig het messysteem in de mengbeker en draai het systeem met de klok mee tot het goed vastzit. Plaats het geheel op het apparaat.

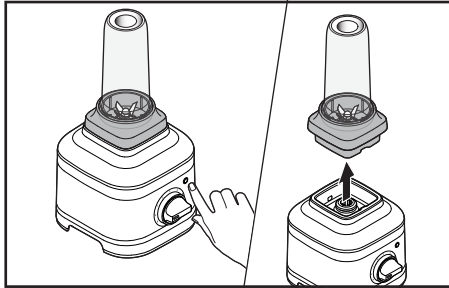


### A. Uitsparing

3. Draai van (O) naar de gewenste snelheid of het vooraf ingestelde programma. Druk op (▶|⊗) om te starten. Zie 'Overzicht blenderfuncties' voor meer informatie.



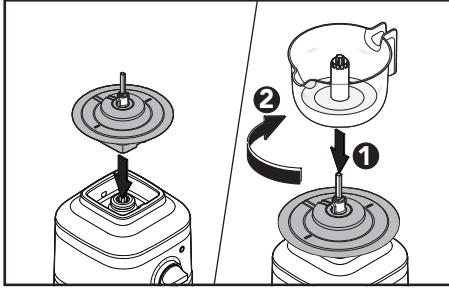
4. Druk op (▶|⊗) om te stoppen. Verwijder de persoonlijke mengbeker of mengbeker voor kleine hoeveelheden altijd samen met het messysteem van het apparaat.



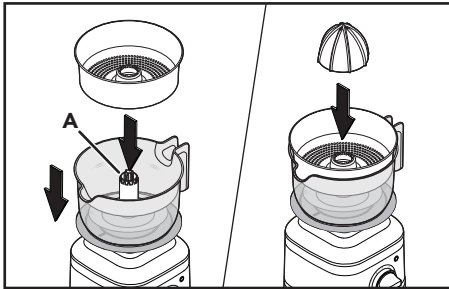
## DE CITRUSPERS GEBRUIKEN

Maak alle onderdelen en accessoires schoon voordat je deze voor het eerst gebruikt (zie het gedeelte 'Onderhoud en reiniging').

1. Plaats het aandrijfsysteem op het apparaat. Plaats de sapkan op het aandrijfsysteem en draai de kan met de klok mee om deze te vergrendelen.

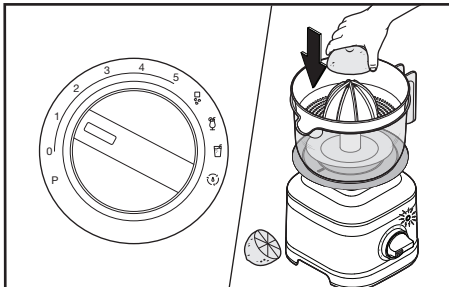


2. Plaats de opvangbak voor vruchtvlees en vervolgens de perskegel op de aandrijfas in de sapkan.

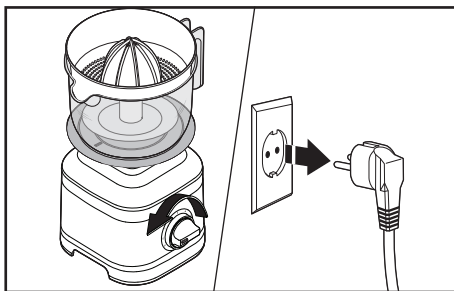


### A. Aandrijfas

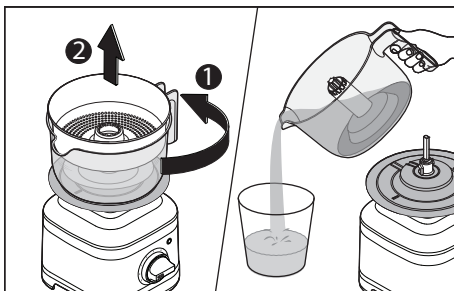
3. Draai van (O) naar snelheid 1 of 2. Druk de gehalveerde citrusvrucht op de perskegel. Druk op (▶) om te starten.



4. Druk op de knop (▶|⊙) om te stoppen. Draai de bedieningsknop naar (O). Haal de stekker van de blender uit het stopcontact.



5. Draai de sapkan tegen de klok in en til de kan aan de handgreep op. En dan gieten en genieten!



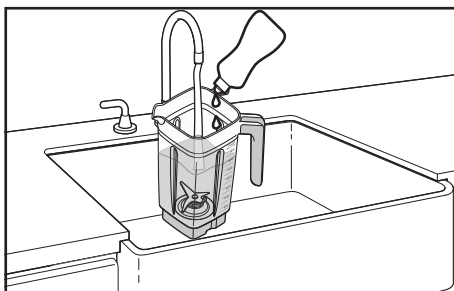
**BELANGRIJK:** Zorg dat de blender volledig is gestopt voordat je de perskegel of sapkan verwijdert, of het sap overgiet.

## ONDERHOUD EN REINIGING

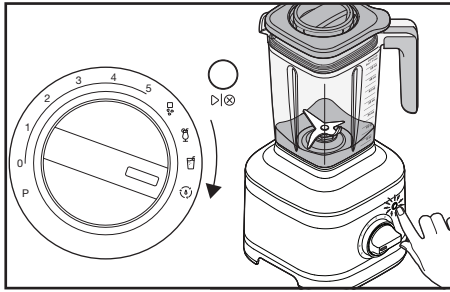
### DE REINIGINGSFUNCTIE GEBRUIKEN

**BELANGRIJK:** Laat het apparaat volledig afkoelen voordat je onderdelen bevestigt of verwijdert en voordat je het apparaat schoonmaakt.

1. Vul de mengbeker voor de helft met warm water en voeg hieraan een of twee druppels afwasmiddel toe. Plaats de beker op de voet. Bevestig het deksel en de dop.

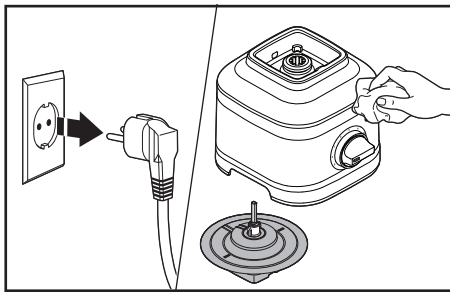


2. Draai van (O) naar (⊙). Druk op (▷⊗) om te starten. Verwijder aan het einde van de cyclus de mengbeker, maak de mengbeker leeg en spoel deze met warm water uit. Droog de mengbeker vervolgens zorgvuldig af.



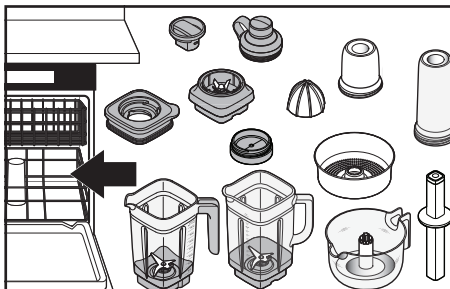
**NOTA:** Dompel het apparaat en het netsnoer niet onder in water. Gebruik geen schurende schoonmaakmiddelen of schuursponsjes om krassen te voorkomen.

3. Haal de stekker van de blender uit het stopcontact voordat je het apparaat schoonmaakt. Veeg het apparaat, netsnoer en aandrijfsysteem van de citruspers schoon met een warme, vochtige doek en droog af met een zachte doek.



4. **Vaatwasserbestendig, alleen op bovenste rek:** Persoonlijke mengbeker, mengbeker voor kleine hoeveelheden, deksels, messysteem, zeef/opvangbak voor vrucht vlees en sapkan, perskegel, dop voor deksel en stamper\*\*\*.

De mengbeker en glazen mengbeker zijn ook geschikt voor het onderste rek van de vaatwasser.



\*\*\*Verkrijgbaar als optioneel accessoire.

## **⚠ WAARSCHUWING**



### **Gevaar voor elektrische schokken**

**Steek de stekker in een geaard stopcontact.**

**Verwijder de aardpen niet.**

**Gebruik geen adapter.**

**Gebruik geen verlengsnoer.**

**Het niet opvolgen van deze instructies kan leiden tot de dood, brand of elektrische schokken.**

PROBLEEM	OPLOSSING
De blender start niet	Controleer of de blender goed is aangesloten op een geaard stopcontact.
	Als je een zekeringskast hebt, zorg er dan voor dat het circuit gesloten is.
Als de blender na drie minuten stopt	Zo wordt voorkomen dat de blender overbelast raakt. Draai de bedieningsknop naar (O) en herhaal het proces tot de gewenste consistentie is bereikt.
De blender stopt tijdens het mengen	Als de motor overbelast of vastgelopen is, wordt de blender automatisch uitgeschakeld om schade aan de motor te voorkomen. Haal de stekker van de blender uit het stopcontact. Verwijder de mengbeker en gebruik een spatel om de ingrediënten opnieuw te verdelen.
	Je kunt ook kleinere porties tegelijk in de blender doen. Bij sommige recepten kun je de belasting verlagen door vloeistof toe te voegen.
Als ingrediënten vastzitten of niet mengen	Haal de stekker van de blender uit het stopcontact. Verwijder de mengbeker van het apparaat en verdeel de ingrediënten in de mengbeker opnieuw met een spatel.
De blender stopt tijdens het mengen met de persoonlijke mengbeker of de mengbeker voor kleine hoeveelheden	Haal de stekker van de blender uit het stopcontact. Verwijder de persoonlijke mengbeker of mengbeker voor kleine hoeveelheden samen met het messysteem van het apparaat. Schud de beker een beetje. Plaats de mengbeker terug op het apparaat, doe de stekker weer in het stopcontact en zet de blender weer aan om verder te gaan.


PROBLEEM	OPLOSSING
Als de blender tijdens het mengen stopt en de witte led-ring snel knippert	Er is een fout gedetecteerd in de blender. Neem contact op met een erkend servicecentrum voor hulp. Zie "Voorwaarden KitchenAid garantie ('Garantie')".
Als de witte led-ring uit is	Als de blender 10 minuten niet is gebruikt, wordt de slaapstand geactiveerd. Druk op de knop (> ⊗) om de blender uit de slaapstand te halen.
Het probleem kan niet worden opgelost.	Zie "Voorwaarden KitchenAid garantie ('Garantie')". Breng de blender niet terug naar de winkel. Winkels bieden geen service.

## AFGEDANKTE ELEKTRISCHE APPARATUUR

### AFGEDANKT VERPAKKINGSMATERIAAL

Het verpakkingsmateriaal is recycleerbaar en gemarkeerd met het recyclagesymbool ♻️. De verschillende onderdelen van de verpakking moeten daarom op verantwoorde wijze en volledig in overeenstemming met de plaatselijke regelgeving voor afvalverwijdering worden afgevoerd.

### PRODUCTRECYCLAGE

- Dit apparaat is voorzien van het merkteken volgens de wetgeving in Europa en het Verenigd Koninkrijk inzake Afgedankte Elektrische en Elektronische Apparaten (AEEA).
- Door ervoor te zorgen dat dit product op de juiste manier als afval wordt verwerkt, help je mogelijk negatieve consequenties voor het milieu en de menselijke gezondheid te voorkomen die anders zouden kunnen worden veroorzaakt door onjuiste verwerking van dit product als afval.
- Het symbool  op het product of op de bijbehorende documentatie geeft aan dat dit product niet als huishoudelijk afval mag worden behandeld, maar moet worden afgegeven bij een verzamelpunt voor de recyclage van elektrische en elektronische apparaten.

Voor meer gedetailleerde informatie over de behandeling, terugwinning en recyclage van dit product word je verzocht contact op te nemen met je lokale administratie, je afvalophaaldienst of de winkel waar je het product hebt aangeschaft.

## CONFORMITEITSVERKLARING

### VOOR DE EUROPESE UNIE

Dit apparaat is ontworpen, gemaakt en gedistribueerd in overeenstemming met de veiligheidseisen van de volgende EC-richtlijnen: Low Voltage Directive 2014/35/EU, Electromagnetic Compatibility Directive 2014/30/EU, Ecodesign Directive 2009/125/EC, RoHS Directive 2011/65/EU en de navolgende amendementen.



# VOORWAARDEN KITCHENAID GARANTIE ('GARANTIE')

## BELGIË:

KitchenAid Europa, Inc. BUIV, Nijverheidslaan 3, bus 5, 1853 Strombeek-Bever, België, btw BE 0441.626.053 RPR Brussel ('**Garantieverlener**') verleent de eindgebruiker, die consument is, een contractuele garantie (de 'Garantie') overeenkomstig de volgende voorwaarden.

**De Garantie is van toepassing in aanvulling op de wettelijke garantierechten van de eindklant jegens de verkoper van het product en houdt geen beperking van deze rechten in. In feite profiteert u, als consument, wettelijk van 2 jaar garantie wettelijke conformiteitsgarantie jegens de verkoper zoals uiteengezet in de nationale wetgeving betreffende de verkoop van consumentengoederen (artikelen 1649 bis t/m 1649 octies van het Belgische Burgerlijk Wetboek), naast de wettelijke garantie met betrekking tot verborgen gebreken (artikelen 1641 t/m 1649 van het Belgische Burgerlijk Wetboek).**

## NEDERLAND:

KitchenAid Europa, Inc., Nijverheidslaan 3, bus 5, 1853 Strombeek-Bever, België ('**Garantieverlener**') verleent de eindgebruiker, die consument is, een garantie conform de volgende voorwaarden.

**De Garantie is van toepassing in aanvulling op de wettelijke garantierechten van de eindklant jegens de verkoper van het product en houdt geen beperking van deze rechten in.**

### 1. OMVANG EN VOORWAARDEN VAN DE GARANTIE

- a) De Garantieverlener verleent de Garantie voor de producten die worden genoemd in Sectie 1.b) die een klant heeft gekocht bij een verkoper of een bedrijf van de KitchenAid-Group in de landen van de Europese Economische Ruimte, Moldavië, Montenegro, Rusland, Zwitserland of Turkije.
- b) De Garantieperiode is afhankelijk van het aangeschafte product en is als volgt:

#### Vijf jaar volledige garantie vanaf de aankoopdatum.

- c) De Garantieperiode gaat in op de datum van aankoop, d.w.z. de datum waarop een klant het product heeft gekocht bij een dealer of een bedrijf van de KitchenAid-Group.
- d) De Garantie dekt de foutvrije aard van het product.
- e) De Garantieverlener zal de klant de volgende diensten verlenen onder deze Garantie, naar keuze van de Garantieverlener, als er een defect optreedt tijdens de Garantieperiode:
  - Reparatie van het defecte product of productonderdeel, of
  - Vervanging van het defecte product of productonderdeel. Als een product niet meer beschikbaar is, heeft de Garantieverlener het recht om het product te ruilen voor een product van gelijke of hogere waarde.
- f) Als de klant aanspraak wil maken op de Garantie, moet de klant rechtstreeks contact opnemen met de landspecifieke KitchenAid servicecentra of de Garantieverlener bij KitchenAid Europa, Inc., Nijverheidslaan 3, bus 5, 1853 Strombeek-Bever,

België: E-mailadres: [CONSUMERCARE.BE@Kitchenaid.eu](mailto:CONSUMERCARE.BE@Kitchenaid.eu)

Nederland: E-mailadres: [CONSUMERCARE.NL@kitchenaid.eu](mailto:CONSUMERCARE.NL@kitchenaid.eu)

Telefoonnummer België en Nederland: **00 800 381 040 26**

- g) De reparatiekosten, inclusief reserveonderdelen, en de verzendkosten voor de levering van een niet-defect product of productonderdeel komen voor rekening van de Garantieverlener. De Garantieverlener zal ook de verzendkosten voor het retourneren van het defecte product of productonderdeel vergoeden als de Garantieverlener of het landspecifieke servicecentrum van KitchenAid heeft verzocht het defecte product of het defecte productonderdeel te retourneren. De consument draagt echter wel de kosten van de juiste verpakking voor het retourneren van het defecte product of het defecte productonderdeel.
- h) Om aanspraak te kunnen maken op de Garantie, moet de klant de bon of factuur van de aankoop van het product voorleggen.

### 2. BEPERKINGEN VAN DE GARANTIE

- a) De Garantie geldt alleen voor producten die voor privédoeleinden worden gebruikt en niet voor producten die voor professionele of commerciële doeleinden worden gebruikt.
- b) De Garantie is niet van toepassing in geval van normale slijtage, onjuist gebruik of misbruik, het niet opvolgen van de gebruiksinstructies, het gebruik van het product bij de verkeerde elektrische spanning, installatie en bediening in strijd met de geldende elektrische voorschriften en het gebruik van kracht of geweld (bijv. slaan).
- c) De Garantie is niet van toepassing als het product is gewijzigd of geconverteerd, bijvoorbeeld wanneer het is geconverteerd van een 120V-product naar een 220-240V-product.
- d) Het verlenen van Garantieservice verlengt de Garantieperiode niet en het start evenmin een nieuwe Garantieperiode. De Garantieperiode voor geïnstalleerde reserveonderdelen eindigt met de Garantieperiode voor het gehele product.

Na afloop van de Garantieperiode of voor producten waarvoor de garantie niet geldt, zijn de klantenservicecentra van KitchenAid nog steeds beschikbaar voor de eindgebruiker voor vragen en informatie. Meer informatie vindt u ook op onze website: [www.kitchenaid.eu](http://www.kitchenaid.eu)

# PRODUCTREGISTRATIE

Registreer nu je nieuwe KitchenAid apparaat: [www.kitchenaid.eu/register](http://www.kitchenaid.eu/register)