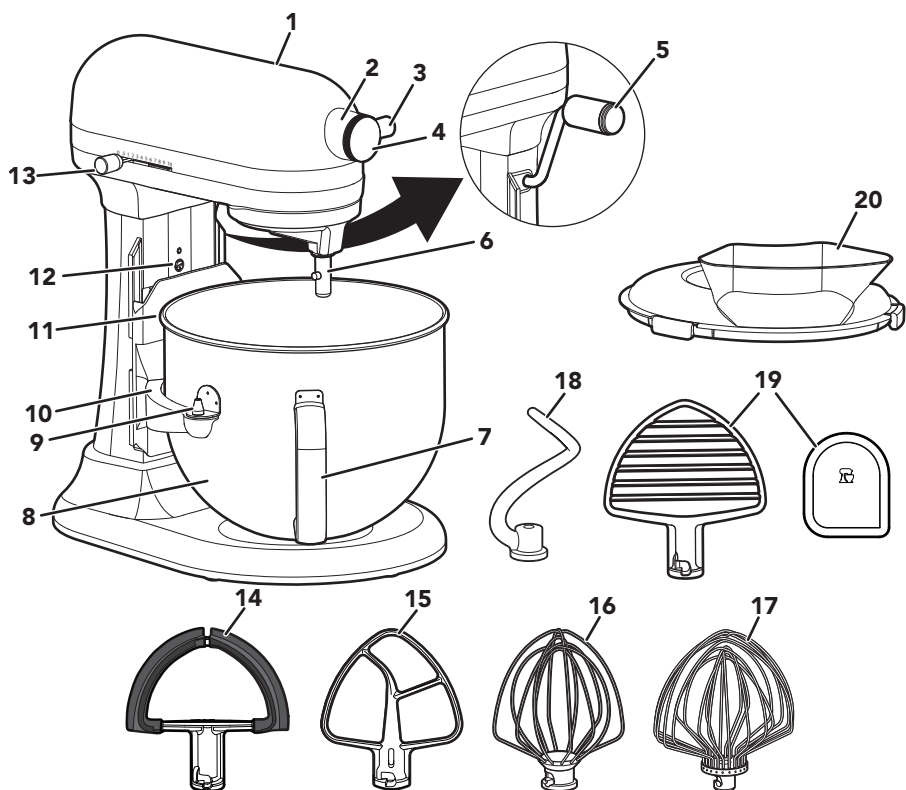


# DELAR OCH FUNKTIONER



1. Motorhuvud
2. Frontfäste till delar
3. Vred till delar
4. Frontfäste
5. Skålens lyftspak
6. Blandaraxel
7. Skålens handtag\*
8. Skål\*
9. Styrstift
10. Skålens stöd
11. Fjäderspärr och stift (visas inte)
12. Justeringsskruv för blandarens höjd
13. Hastighetsreglage
14. Dubbel flatblandare\*\*
15. Flatblandare
16. Ballongvisp med sex trådar\*\*
17. Ballongvisp med 11 trådar i rostfritt stål\*\*
18. Spiralformad degkrok
19. Degblandare\*\* och slickepott\*\* \*\*\*
20. Stänkskydd\*\*

\*Typ av skål kan variera. Skålarna kan även köpas som separata tillbehör.

\*\*Finns endast för utvalda modeller och endast som separat tillbehör.

\*\*\*Kan även användas till att skrapa skålen.

## Din och andras säkerhet är mycket viktig.

Vi har lagt in era säkerhetsföreskrifter i manualen och på din produkt. Läs och följ alla säkerhetsföreskrifter.



Varningssymbolen ser ut så här.

Den uppmärksammar dig på eventuella risker som kan döda eller skada dig och andra.

Alla säkerhetsmeddelanden nns att hitta efter varningssymboler som innehåller antingen ordet "FARA" eller "VARNING". Dessa ord betyder:

 **FARA**

Om du inte **omedelbart** följer instruktionerna kan det leda till allvarlig skada eller död.

 **VARNING**

Om du inte följer instruktionerna kan det leda till allvarlig skada eller död.

Alla säkerhetsanvisningar kommer att tala om den eventuella risken för dig, tala om hur risken för skada kan minskas och tala om för dig vad som kan hända om instruktionerna inte följs.

# VIKTIGA SÄKERHETSFÖRESKRIFTER

Vid användning av elektriska apparater ska alltid grundläggande säkerhetsregler följas, bland annat följande:

1. Läs alla instruktioner. Om apparaten används felaktigt kan det leda till personskador.
2. Undvik elektriska stötar genom att aldrig ställa köksmaskinen i vatten eller annan vätska.
3. Den här apparaten är inte avsedd att användas av personer (inkl. barn) med reducerad fysisk, känslomässig eller mental förmåga eller bristande erfarenhet och kunskap, såvida de inte fått vägledning eller instruktioner om användningen av apparaten av en person som ansvarar för deras säkerhet.
4. Endast EU: Den här apparaten får inte användas av barn. Håll apparaten och nätsladden utom räckhåll för barn.

5. Endast EU: Apparaten kan användas av personer med nedsatt fysisk, sensorisk eller mental kapacitet, och av personer utan erfarenhet och kunskap, om de övervakas eller instrueras i en säker användning av apparaten och förstår de faror som kan uppstå.
6. Se till att barn inte leker med apparaten.
7. Om nätsladden är skadad måste den bytas ut av KitchenAid, dess serviceagent eller annan kvalificerad person för att undvika fara.
8. Stäng av apparaten (0) och koppla sedan loss den från eluttaget när den inte används, före montering eller demontering av delar och före rengöring. Koppla loss den genom att ta tag i stickkontakten och dra ut den ur eluttaget. Dra aldrig i själva nätsladden.
9. Undvik kontakt med rörliga delar. Se till att händer, hår och kläder samt degskrapor och andra redskap inte kommer i närheten av blandaren när den är igång för att minska risken för personskador och skador på köksmaskinen.
10. Använd aldrig en apparat med skadad nätsladd eller stickkontakt, som inte fungerar korrekt eller som har tappats eller har skadats på något sätt. Returnera apparaten till närmaste auktoriserade servicecenter för undersökning eller reparation eller elektrisk eller mekanisk justering.
11. Användning av tillbehör eller delar som inte rekommenderas eller säljs av KitchenAid kan ge upphov till brand, elektriska stötar eller personskador.
12. Lämna aldrig produkten oövervakad när den är i drift.
13. Använd inte apparaten utomhus.
14. Låt inte sladden hänga över en bordskant eller liknande.
15. Ta bort flatblandaren, ballongvispen, degblandaren, den dubbla flatblandaren av metall med silikonvinge eller den spiralformade degkroken från köksmaskinen innan du rengör den.
16. För att undvika att produkten skadas ska du inte använda köksmaskinens skålar i områden med hög värme, till exempel i en ugn, mikrovågsugn eller på en spis.
17. I avsnittet "Skötsel och rengöring" finns instruktioner för hur du rengör ytor som varit i kontakt med livsmedel.
18. Låt apparaten svalna helt innan du sätter på eller tar av delar och innan du rengör den.

19. Den här apparaten har en jordanslutning endast för funktionsändamål.
20. Den här apparaten är avsedd att användas i hushåll och liknande tillämpningar, till exempel:
- i personalkök i affärer, på kontor och i andra arbetsmiljöer;
  - på bondgårdar
  - på hotell eller motell och i andra typer av bostadsmiljöer eller
  - i miljöer av bed and breakfast-typ.

## SPARA DE HÄR INSTRUKTIONERNA

Fullständig information om produktinformation, instruktioner och videor, inklusive garantiinformation finns

[www.kitchenaid.se/produkttips](http://www.kitchenaid.se/produkttips), [www.KitchenAid.eu](http://www.KitchenAid.eu).

### KRAV PÅ ELEKTRISK UTRUSTNING

#### **VARNING**

Risk för elektriska stötar



Anslut till ett jordat uttag.

Ta inte bort jordstiftet.

Använd inte en adapter.

Använd inte en förlängningskabel.

Underlåtenhet att följa dessa instruktioner kan resultera i dödsfall, brand eller elektriska stötar.

Spänning: 220–240 V

Frekvens: 50–60 Hz

Effekt: 375 W

**OBS:** Köksmaskinens märkeffekt är tryckt på trimbandet eller på serieplåten.

Använd inte en förlängningskabel. Om nätkabeln är för kort kan du anlita en kvalificerad elektriker eller servicetekniker som installerar ett eluttag nära apparaten.

# GUIDE TILL HASTIGHETSREGLERING

TILLBEHÖR	ANVÄND FÖR	BESKRIVNING	HASTIGHET
Flatblandare	Blanda och vända ner ingredienser	Vispa ömtåliga ingredienser, äggvitor, grädde och undvika överblandning. Blanda kakor, glasyr, kakor, osv.	Halva hastigheten för försiktig inblandning Hastighet 1–6 för blandning
Dubbel flatblandare**	Blanda ingredienser	Blanda kaksmet, frosting, glasyr osv.	Hastighet 1–6 för att blanda
Spiralformad degkrok	Knådning	Bröd, frallor, pizzadeg osv.	Hastighet 2 för att knåda
Ballongvisp med sex trådar**/ ballongvisp i rostfritt stål med 11 trådar**	Vispning	Ägg, äggvitor, grädde osv.	Hastighet 4–10 för att vispa
Degblandare**	Fördela smör i mjöl, mosa frukt/grönsaker, strimla kött	Pajdeg och andra bakverk; potatismos/ frukt/grönsaker, strimlad kyckling	Bakverk (fördela smör i mjöl): hastighet 2 Mosa frukt/grönsaker: upp till hastighet 2 Mosa potatis, strimla kött: Hastighet 4

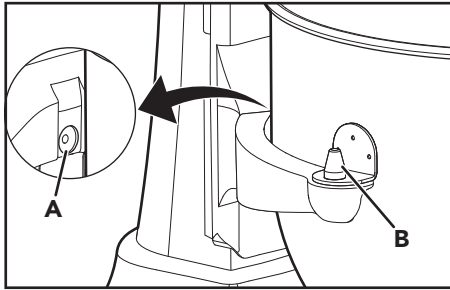
**OBS!** Använd hastighet 2 för att blanda eller knåda jäsdeggar. Om du använder en annan hastighet kan det uppstå problem med köksmaskinen. PowerKnead-spiraldegkroken knådar effektivt de flesta jäsdeggar på 4 minuter. Om du använder en låg hastighet saktar enheten ned och degen kanske inte knådas ordentligt.

\*\*Finns endast för utvalda modeller och endast som separat tillbehör.

# PRODUKTMONTERING

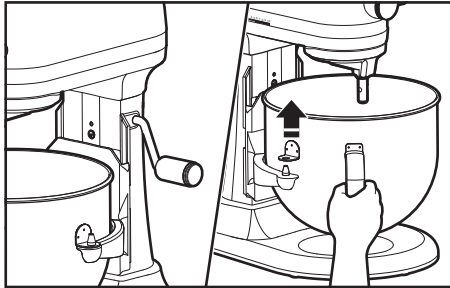
1. Sätt köksmaskinen i avstängt läge (0) och dra ur kontakten.

**Så här fäster du skålen\*:** Sätt skålstöden över styrstiften och tryck ned baksidan av skålen\* tills skålstiftet klickar fast på plats i fjäderspärren.

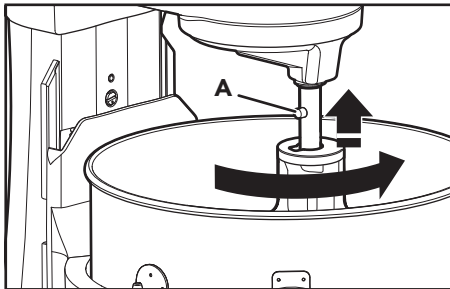


A. Fjäderspärri  
B. Styrstift

2. **Så här tar du bort skålen\*:** Placera skålens\* lyftspak i nedfällt läge. Ta tag i skålhandtagen\* och lyft skålen\* rakt uppåt från styrstiften.



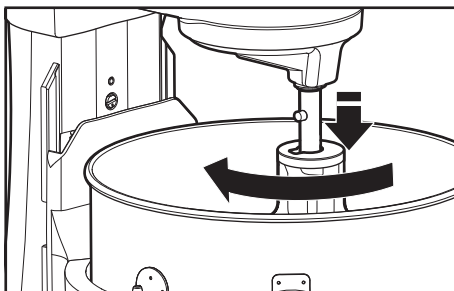
3. **Så här fäster du tillbehöret:** Trä tillbehöret på axeln. Vrid för att haka fast stiftet på axeln.



A. Stift

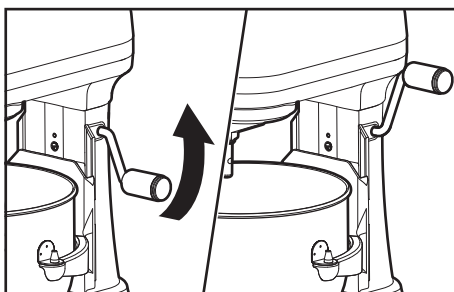
\* Typ av skål kan variera. Skålarna kan även köpas som separata tillbehör.

4. **Så här tar du bort tillbehöret:** Sätt köksmaskinen i läget av (0) och dra ut kontakten. Tryck upp tillbehöret och vrid sedan åt vänster. Dra ned tillbehöret från blandaraxeln.

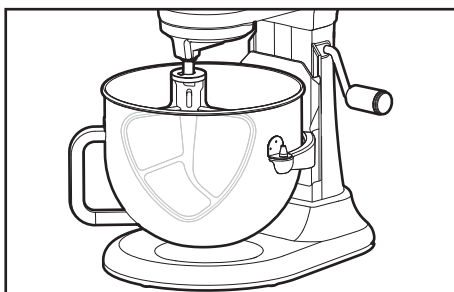


**VIKTIGT:** Om skålen\* inte sätts fast med ett snäpp blir den ostadig och vickar vid användning.

5. **Så här höjer du upp skålen\*:** Vrid skålens lyftspak rakt uppåt. Skålen\* måste alltid vara i upphöjt läge under användning.

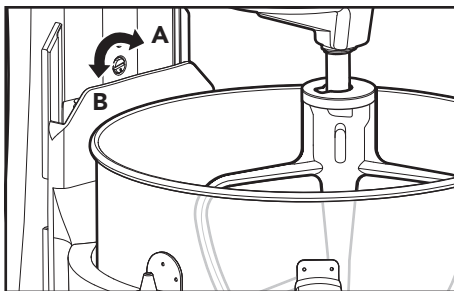


6. **Testa avståndet mellan blandaren och skålen\*:** Sätt köksmaskinen i läget på och testa de olika hastigheterna för att kontrollera att vispen inte vidrör skålen\* under användning. Om vispen sitter för långt från skålens\* botten eller slår emot skålen\* kan du följa nästa steg för att göra justeringar.



\* Typ av skål kan variera. Skålarna kan även köpas som separata tillbehör.

7. (VALFRITT) Så här justerar du avståndet mellan blandaren och skålen\*: Sänk ned skålen\* till nedfällt läge. Vrid skruven något moturs (åt vänster) om du vill höja blandaren, eller medurs (åt höger) om du vill sänka den. Justera blandaren så att den precis går över skålens\* yta. Kontrollera avståndet mellan blandare och skål\* en gång till.



A. Sänk ned skålen\*

B. Hög skålen\*

**VIKTIGT!** När flatblandaren är korrekt justerad slår den inte emot botten eller sidan av skålen\*. Om flatblandaren eller ballongvispen\*\* sitter så nära att den slår emot botten av skålen\* kan det orsaka slitage av beläggningen på blandaren och slitage på vispen.

\* Typ av skål kan variera. Skålarna kan även köpas som separata tillbehör.

\*\* Finns endast för utvalda modeller och endast som separat tillbehör.



# PRODUKTANVÄNDNING

## **⚠ VARNING**

### **Risk för elektriska stötar**



**Anslut till ett jordat uttag.**

**Ta inte bort jordstiftet.**

**Använd inte en adapter.**

**Använd inte en förlängningskabel.**

**Underlåtenhet att följa dessa instruktioner kan resultera i dödsfall, brand eller elektriska stötar.**

1. Anslut köksmaskinen till ett jordat uttag. Börja med en lägre hastighet för att undvika stänk och öka den gradvis. Se "Guide till hastighetskontrollen".

## **⚠ VARNING**

### **Risk för personskada**

**Dra ur köksmaskinens sladd innan visparna berörs.**

**Annars finns risk för brutna ben, skärsår eller blåmärken.**

2. Skrapa inte ur skålen\* under drift. Vanligtvis räcker det att skrapa skålen\* en eller två gånger under blandning.

### **ANVÄNDA STÄNKSKYDDET\*\***

1. Sätt köksmaskinen i läget av (0) och dra ut kontakten.
2. Sätt fast skålen\* och flatblandaren, degkroken eller ballongvispen\*\* på köksmaskinen. Sätt fast skålen\* och höj den till låst läge.
3. Placera skyddet på skålen\* så att motorhuvudet täcker det U-formade urtaget i skölden. Detta placerar rännan precis till höger om frontfästet när du är vänd mot köksmaskinen. Tryck lätt så att flikarna fäster skyddet på skålen\*.
4. Håll ingredienser i skålen\* genom rännan.

## **DEMONTERA PRODUKTEN**

1. Sätt köksmaskinen i läget av (0) och dra ut kontakten.
2. Lyft upp den främre delen av stänkskyddet\*\* från skålens\* kant. Dra bort från köksmaskinen. Sänk ned skålen\* och skrapa.

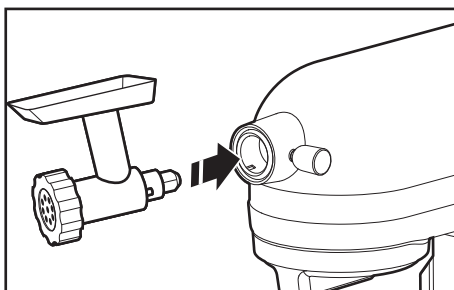
\* Typ av skål kan variera. Skålarna kan även köpas som separata tillbehör.

\*\* Finns endast för utvalda modeller och endast som separat tillbehör.

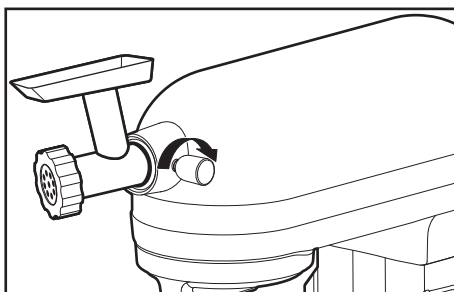
## EXTRA DELAR

KitchenAid erbjuder ett brett utbud av extra delar, t.ex. grönsakssvarv, pastaskärare eller köttkvarn, som kan monteras på köksmaskinens frontfäste.

1. Sätt köksmaskinen i läget av (0) och dra ut kontakten. Skruva loss skyddet på frontfästet. För in delen i fästet till delen och se till att delens kraftaxel passar i det fyrkantiga fästet för delen.



2. Dra åt vredet till delen genom att vrida medurs tills delen sitter fast ordentligt på köksmaskinen.



## SKÖTSEL OCH RENGÖRING

**VIKTIGT!** Sänk inte ned köksmaskinen i vatten eller andra vätskor. Låt apparaten svalna helt innan du sätter på eller tar av delar och innan du rengör den.

1. Sätt köksmaskinen i läget av (0) och dra ut kontakten.
2. Torka av köksmaskinen med en mjuk, fuktig trasa.
3. **Följande delar kan maskindiskas: Skål\*.**

**Följande delar kan diskas på den översta hyllan i diskmaskiner.** Flatblandare, dubbel flatblandare med silikonvinge\*\*, spiralformad degkrok, ballongvisp med 11 trådar i rostfritt stål\*\*, degblandare\*\*, slickepott\*\* \*\*\*, och stänkskydd\*\*.

4. Följande delar bör handdiskas i varmt vatten med diskmedel sedan torkas ordentligt: Ballongvisp med sex trådar\*\*.

\*Typ av skål kan variera. Skålarna kan även köpas som separata tillbehör.

\*\*Finns endast för utvalda modeller och endast som separat tillbehör.

\*\*\*Kan även användas för att skrapa ur skålar.

## ⚠ VARNING

**Risk för elektriska stötar**



**Anslut till ett jordat uttag.**

**Ta inte bort jordstiftet.**

**Använd inte en adapter.**

**Använd inte en förlängningskabel.**

**Underlåtenhet att följa dessa instruktioner kan resultera i dödsfall, brand eller elektriska stötar.**

PROBLEM	LÖSNING
Om köksmaskinen blir varm under användning	Vid tung belastning med längre blandningstider kan apparatens ovansida blir för varm för att vidröra. Detta är normalt.
Om köksmaskinen avger kraftig lukt vid första användningen:	Detta är normalt. Detta är vanligt med elmotorer.
Om flatblandare slår emot skålen*	Stoppa köksmaskinen. Läs avsnittet "Produktmontering" och justera avståndet mellan blandare och skål.*
Hastighetskontrollen rör sig inte mjukt eller lätt	För att enkelt kunna flytta hastighetskontrollsspaken, lyft den något uppåt när du rör den över inställningarna i endera riktning.
Kontrollera följande om köksmaskinen inte fungerar	Är köksmaskinen ansluten till vägguttaget?
	Har säkringen i elkretsen till köksmaskinen löst ut? Se till att kretsen är sluten om du använder en kretsbytare.
	Stäng av köksmaskinen i 10–15 sekunder och sätt sedan på den igen. Om köksmaskinen fortfarande inte startar låter du den svalna i 30 minuter innan du slår på den igen.
Om köksmaskinen stänger av sig efter långvarig användning	Motorn har en automatisk sensor som stänger av motorn för att se till att den inte blir överhettad. Om det inträffar vrider du hastighetsreglaget till av (0) och låter köksmaskinen vila i 30 minuter innan du startar om den.
Om köksmaskinen saktar ned eller verkar jobba hårt	Använder du rätt visp och hastighet? Mer information finns i "Guide till hastighetsreglering". Om du använder 1/2 hastighet eller hastighet 1 för bröddegar eller tyngre bearbetning kan enheten gå långsammare. Bröd ska knådas med degkroken vid hastighet 2. Om köksmaskinen saktar ned med tunga degar vid 1/2-hastighet ökar du till hastighet 1 eller 2.
Om problemet inte kan lösas	Se avsnittet "Villkor för KitchenAid-garanti ("Garanti")". Lämna inte in köksmaskinen till en återförsäljare. Dessa tillhandahåller inte service.

\* Typ av skål kan variera. Skålarna kan även köpas som separata tillbehör.

# AVFALLSHANTERING AV ELEKTRISK UTRUSTNING

## SOPSORTERING AV FÖRPACKNINGSMATERIAL

Förpackningsmaterialet är återvinningsbart och märkt med symbolen för återvinning ♻️. De olika delarna av förpackningen måste därför kasseras på ett ansvarsfullt sätt och i enlighet med de lokala myndighetsbestämmelserna som reglerar avfallshantering.

## ÅTERVINNING AV PRODUKTEN

- Den här produkten är märkt i enlighet med EU-direktivet rörande avfall från elektrisk och elektronisk utrustning (Waste Electrical and Electronic Equipment, WEEE).
- Genom att kassera den här produkten på ett korrekt sätt bidrar du till att värna om miljö och hälsa.
- Symbolen ♻️ på produkten eller i den medföljande dokumentationen indikerar att den inte får slängas i hushållssoporna utan måste lämnas till återvinningsstationen och sorteras som elkrot.

Mer detaljerad information om hantering, återvinning och återanvändning av den här produkten kan du få från lokala myndigheter, avfallsentreprenören eller från butiken där du köpte produkten.

## FÖRSÄKRAN OM ÖVERENSSTÄMMELSE

### FÖR EU

Den här apparaten har designats, tillverkats och distribuerats i enlighet med säkerhetskraven i EU-direktiven: Lågspänningsdirektivet 2014/35/EU, EMC-direktivet 2014/30/EU, Ecodesign-direktivet 2009/125/EG, RoHS-direktivet 2011/65/EU och följande ändringar.

## GARANTIVILLKOR FÖR KITCHENAID ("GARANTI")

KitchenAid Europa, Inc., Nijverheidslaan 3, Box 5, 1853 Stromik-Bever, Belgien ("garantiutfärdare") beviljar slutkunden, som är konsument, en garanti i enlighet med följande villkor.

Garantin gäller utöver och påverkar inte slutanvändarens lagstadgade garantirättigheter gentemot återförsäljaren av produkten. I korthet gäller Konsumentköpslagen (1990:932) som anger att produkter vid leverans måste vara ändamålsenliga, lämpligt förpackade och av tillfredsställande kvalitet enligt beskrivning. Dina juridiska rättigheter berättigar dig till följande om produkten har några defekter och anses vara felaktig (dvs. inte i enlighet med vad som beskrivs ovan vid tidpunkten för leveransen):

- Upp till sex månader: Eventuella defekter som uppstår inom sex månader antas i allmänhet ha funnits vid leveranstillfället och i de flesta fall har du rätt att få din produkt reparerad, levererad på nytt eller få ersättning för reparation eller upphävande av köpet. Du kan också ha rätt att hålla inne betalningen eller få skadestånd.
- Upp till tre år: När ett fel uppstår måste du meddela säljaren om detta inom rimlig tid och visa att felet fanns när produkten levererades (därav följer att produkten var felaktig). Då har du i de flesta fall rätt att få produkten reparerad, levererad eller få ersättning för reparation eller upphävande av köpet. Du kan också ha rätt att hålla inne betalningen eller få skadestånd.

Dessa rättigheter gäller med vissa undantag. Mer information finns på Konsumentverkets webbplats [www.konsumentverket.se](http://www.konsumentverket.se) eller på 0771-42 33 00.

### 1. OMFATTNING OCH VILLKOR FÖR GARANTI

- Garantiutfärdaren beviljar garanti för de produkter som nämns i avsnitt 1.b) som en konsument har köpt från en återförsäljare eller ett företag i KitchenAid Group inom länderna i Europeiska ekonomiska samarbetsområdet, Moldavien, Montenegro, Ryssland, Schweiz eller Turkiet.
- Garantitiden beror på vilken produkt som köpts och är följande:

**Två års fullständig garanti från inköpsdatumet: 5KSM55SXX, 5KSM70JPX.**

**Fem års fullständig garanti från inköpsdatumet: 5KSM60SPX, 5KSM70SHX.**

- c) Garantiperioden inleds på inköpsdatum, dvs. det datum då en kund köpte produkten från en återförsäljare eller ett företag i KitchenAid-Group.
- d) Garantin omfattar produkt utan defekter.
- e) Garantiutfärdaren ska tillhandahålla följande tjänster till kunden enligt denna garanti, enligt garantiutfärdarens gottfinnande, om en defekt uppstår under garantiperioden:
  - Reparation av den defekta produkten eller produktdelen, eller
  - utbyte av den defekta produkten eller produktdelen. Om en produkt inte längre är tillgänglig har garantiutfärdaren rätt att byta ut produkten mot en produkt med samma eller högre värde.
- f) Om kunden vill göra anspråk enligt garantin måste kunden kontakta den landsspecifika kundtjänsten för KitchenAid eller garantiutfärdaren direkt på KitchenAid Europa, Inc. Nijverheidslaan 3, Box 5, 1853 Strobeeek-Bever, Belgien, e-postadress: [CONSUMERCARE.SE@kitchenaid.eu](mailto:CONSUMERCARE.SE@kitchenaid.eu)/ telefonnummer: **00 800 381 040 26**
- g) Kostnaderna för reparation, inklusive reservdelar samt portokostnader för leverans av en felfri produkt eller produkt del ska betalas av garantiutfärdaren. Garantiutfärdaren ska också betala portokostnaderna för retur av den defekta produkten eller produktdelen om den defekta produkten om garantiutfärdaren eller den landsspecifika kundtjänsten för KitchenAid begär att den defekta produkten eller produktdelen returneras. Kunden ska dock betala kostnader för lämplig förpackning för retur av den defekta produkten eller produktdelen.
- h) För att kunna göra anspråk enligt garantin måste kunden visa upp kvitto eller faktura för inköp av produkten.

## 2. BEGRÄNSNINGAR AV GARANTIN

- a) Garantin gäller endast produkter som används för privat bruk och inte för yrkesmässiga eller kommersiella ändamål.
- b) Garantin gäller inte vid normalt slitage, felaktig eller olämplig användning, underlåtenhet att följa anvisningarna för användning, användning av produkten vid fel elektrisk spänning, installation och drift i strid med gällande elektriska föreskrifter och hårdhänt hantering (t.ex. slag).
- c) Garantin gäller inte om produkten har modifierats eller konverterats, t.ex. konvertering av 120 V-produkter till 220–240 V-produkter.
- d) Tillhandahållandet av garantitjänster förlänger inte garantiperioden och initierar inte heller början på en ny garantiperiod. Garantiperioden för installerade reservdelar upphör samtidigt som garantiperioden för hela produkten.

Efter att garantiperioden löpt ut eller för produkter där garantin inte gäller är slutkunden fortfarande tillgänglig till kundtjänst för KitchenAid vid frågor och för information. Mer information finns även på vår webbplats: [www.kitchenaid.eu](http://www.kitchenaid.eu)

# PRODUKTREGISTRERING

Registrera din nya KitchenAid-apparat nu: [www.kitchenaid.eu/register](http://www.kitchenaid.eu/register)