

KitchenAid

FOOD CHOPPER 5KFC0516 OWNER'S MANUAL

EN	Owner's Manual	2
DE	Bedienungsanleitung	11
FR	Le manuel d'utilisation	21
IT	Manuale del proprietario	32
NL	Gebruikershandleiding	40
ES	El manual del propietario	48
PT	Manual do proprietário	56
EL	Εγχειρίδιο Κατοχού	65
SV	Användarhandbok	74
NO	Brukerhåndbok	82
FI	Omistajan Opas	90
DA	Brugervejledning	98
IS	Notandahandbók	106
PL	Instrukcja Obsługi	114
CS	Uživatelská Příručka	123
TR	Kullanıcı Kilavuzu	131
UA	Посібник з експлуатації	139
AR	دليل المالك	1

PRODUKTSIKKERHED

Din og andres sikkerhed er meget vigtig.

Der findes mange vigtige sikkerhedsanvisninger i denne vejledning og på apparatet. Læs og følg altid sikkerhedsanvisningerne.



Her vises sikkerhedssymbolet.

Dette symbol advarer om mulige farer, der kan være livsfarlige eller kvæste dig selv og andre.

Alle sikkerhedsanvisninger vil blive beskrevet efter sikkerhedsadvarsels- symbolet samt efter ordet "FARE" eller "ADVARSEL". Disse ord betyder:

 **FARE**

Man kan blive alvorligt skadet hvis man ikke straks følger instruktionerne.

 **ADVARSEL**

Man kan blive alvorligt skadet hvis man ikke følger instruktionerne.

Alle sikkerhedsanvisninger fortæller dig, hvori den potentielle fare består, hvordan den kan reduceres og hvad der kan ske, hvis anvisningerne ikke følges.

VIGTIGE SIKKERHEDSANVISNINGER

Når du bruger elektriske apparater, skal du altid overholde de grundlæggende sikkerhedsanvisninger, herunder:

1. Læs alle instrukser. Misbrug af apparatet kan resultere i personskade.
2. For at beskytte mod risikoen for elektrisk stød må apparatet ikke placeres i vand eller anden væske.
3. Dette apparat må ikke betjenes af personer (herunder børn), som er fysisk, sensorisk eller psykologisk funktionshæmmede, eller som mangler den nødvendige erfaring og viden, medmindre de er under opsyn eller har fået den nødvendige oplæring i sikker brug af den person, der har ansvar for deres sikkerhed.
4. Kun EU: Dette apparat må ikke anvendes af børn. Opbevar apparatet og dets ledning utilgængeligt for børn.

PRODUKTSIKKERHED (FORTSATTE)

5. Kun EU: Apparaterne kan bruges af personer, der er fysisk, sensorisk eller mentalt funktionshæmmede eller uden forudgående erfaring og viden, hvis de er under opsyn eller har fået den nødvendige oplæring i sikker brug af apparatet samt forstår farerne ved forkert brug. Børn må ikke lege med apparatet.
6. Børn skal overvåges, så de ikke leger med apparatet.
7. Sluk for apparatet og tag stikket ud af stikkontakten, når det ikke er i brug, før montering eller afmontering af dele samt før rengøring. Tag fat i stikket og træk det ud af stikkontakten for at frakoble maskinen. Træk aldrig i ledningen.
8. Undgå at komme i berøring med de bevægelige dele.
9. Lad aldrig apparatet være uden opsyn, når det er i brug.
10. Brug ikke apparatet med hverken ledning eller stik, der er beskadiget, eller efter apparatet har vist fejlfunktion eller har været tabt eller er beskadiget på nogen måde. Returner apparatet til det nærmeste autoriserede servicecenter, så det kan blive undersøgt, repareret eller justeret.
11. Brug af tilbehør, der ikke er anbefalet eller sælges af KitchenAid, kan medføre brand, elektrisk stød eller personskade.
12. Brug ikke apparatet udendørs.
13. Lad ikke ledningen hænge ud over kanten af køkkenbordet.
14. Hold hænder og køkkenredskaber væk fra knivbladet, mens blenderen er i gang, da det kan forårsage alvorlig personskade eller beskadige stavblenderen. Brug ikke en dejskraber, mens blenderen kører.
15. Eventuel udskiftning af ledningen skal foretages af KitchenAid, vores teknikere eller af en tilsvarende kvalificeret person, for at undgå fare for personskade.
16. Knivbladet er skarpt. Vær forsigtig ved håndtering af skarpe blade, tømning af skål og under rengøring.
17. For at undgå skader må du aldrig montere knivbladet uden først at sætte skålen korrekt på plads.
18. Sørg for, at dækslet er sikkert låst på plads, før du betjener minihakkeren.
19. Forsøg ikke at omgå dækslets låsemekanisme.

PRODUKTSIKKERHED (FORTSATTE)

20. Lad apparatet køle helt af, før du tager dele af eller på, og før du rengør apparatet.
21. Der henvises til afsnittet "Vedligeholdelse og rengøring" vedrørende anvisninger om rengøring af overflader, der kommer i kontakt med levnedsmidler.
22. Dette apparat er beregnet til husholdningsbrug samt til brug:
 - i personalekøkkener i butikker, på kontorer og andre arbejdspladser
 - i landkøkkener
 - af gæster på hoteller, moteller og i lignende omgivelser
 - på bed and breakfast-lignende steder
23. Vær forsigtig, når varm væske hældes i minihakkeren, da det kan sprøjte ud af enheden pga. pludselig damp.

GEM DENNE VEJLEDNING

Du kan finde alle oplysninger om produktinformationer, instruktioner og videoer, herunder garantioplysninger, på www.kitchenaid.eu. Dette kan spare dig for omkostningerne ved et serviceopkald. Hvis du vil modtage en gratis trykt kopi af oplysningerne online, skal du ringe til **00 800 381 040 26**.

ELEKTRISKE KRAV

Volt: 220-240 V

Frekvens: 50-60 Hz

BEMÆRK: Hvis stikket ikke passer til stikkontakten, skal en kvalificeret elektriker kontaktes. Forsøg ikke at ændre stikket på nogen måde.

Brug ikke forlængerledninger. Hvis netledningen er for kort, skal en faguddannet elektriker eller servicetekniker montere en kontakt i nærheden af apparatet.

Der bør anvendes en kort ledning (eller en aftagelig ledning) for at reducere risikoen for at blive viklet ind i eller falde over en længere ledning.

LISTE OVER ANBEFALET PISKETILBEHØR

Pisketilbehørsdelen kan bruges til at indarbejde luft i fødevarer som æg, æggeghvider, piskefløde, mayonnaise, mv. Brug dryppebeholder og hældetud til nemt at lave mayonnaise eller dressinger.

FORESLÅEDE FØDEVARER	MÆNGDE	TILBEREDNINGSTID	INDSTILLING
Æg og æggeghvider	Op til 420 ml	70 sekunder	Hastighed 1
Fløde	Op til 240 ml	30 sekunder	Hastighed 2
Emulsioner (mayonnaise, aioli, salatdressing)	Op til 350 ml	70 sekunder	

OVERSIGT OVER ANBEFALINGER TIL MULTIFUNKTIONELLE KNIVBLADEN

Brug multifunktionelle knivbladen til at hakke frugt, grønt eller nødder og til at hakke persille, purløg eller hvidløg fint, når du skal lave dine yndlingsopskrifter. Purér frugt eller grøntsager til babymos eller til supper eller saucer. Du kan også lave rasp eller hakkekød.

BEMÆRK: For at opnå det bedste resultat skal større madvarer skæres i tern på ca. 2,5 cm, før de forarbejdes. Dette trin gør det også muligt at behandle flere fødevarer på én gang.

VIGTIGT: Du må ikke bearbejde kaffebønner eller hårde krydderier såsom muskatnød, som kan beskadige minihakkeren.

FORESLÅEDE FØDEVARER	MÆNGDE	TILBEREDNINGSTID	INDSTILLING
Rå frugter og grøntsager	Op til 350 g	45 sekunder	Hastighed 2
Kogte frugter og grøntsager	Op til 500 g	30 sekunder	
Kød	Op til 217 g ad gangen		
Urter og krydderier	Op til 250 g	25 sekunder	
Brød, cookies eller kiks	Op til 400 g	20 sekunder	
Nødder	Op til 400 g	30 sekunder	

TIP: For at opnå en bedre konsistens eller grofthakkede resultater skal du bruge pulseringsfunktionen.

SAMLING AF PRODUKTET

KLARGØRING AF MINIHAKKEREN TIL BRUG

Før første brug

Før du bruger minihakkeren første gang, skal du vaske arbejdsskålen, låget, piskeriset og klingens i varmt sæbevand. Arbejdsskålen, låget og kniven kan også vaskes i den øverste hylde i opvaskemaskinen.

Saml altid minihakkeren efter rengøring, så er den nemmere at opbevare.

SAMLING OG DRIFT AF MINIHAKKEREN

VIGTIGT: Sørg for, at minihakkerens stik er taget ud, før du samler den.

1. Start med at arbejdsskålens håndtag vender fremad på basisenheden. Drej håndtaget 90 grader mod uret for at låse det på plads. Når håndtaget er monteret korrekt, vender det mod højre.
2. Monter drivadapteren over akslen midt i arbejdsskålen, og drej og sænk derefter drivadapteren, indtil den hviler i bunden af arbejdsskålen.

SAMLING AF PRODUKTET (FORTSATTE)

3. Hvis du bruger klingen, skal du montere klingen over drivadapteren og derefter dreje og trykke klingen ned, indtil den hviler i bunden af arbejdsskålen. Hvis du bruger piskeriset, skal du se afsnittet "Brug af pisketilbehør".
BEMÆRK: Forsøg ikke at montere mere end én tilbehørsdel ad gangen. Den trådløse minihakker kan bruges med enten universalkniven eller pisketilbehøret, ikke begge dele.
4. Læg de ingredienser, der skal tilberedes, i skålen. For ensartet konsistens af forarbejdede fødevarer bør frugt, grøntsager og kød skæres ud i stykker på 2,5 cm.
VIGTIGT: Du må ikke bearbejde kaffebønner eller hårde krydderier såsom muskatnød, som kan beskadige minihakkeren.
5. Sæt låget på arbejdsskålen med lågets håndtag vendt fremad. Drej lågets håndtag mod urets retning, indtil det låses på plads. Låget klikker, når det er korrekt fastlåst.
BEMÆRK: Arbejdsskålen og låget skal låses på plads, for at minihakkeren kan fungere.
6. Skub hastighedskontakten til den ønskede indstilling. Tryk på pulserings-/tænd-knappen for at starte minihakkeren.
7. Til grovhakning skal du hurtigt trykke på og slippe pulserings-/tænd-knappen, indtil det ønskede resultat er opnået.

PRODUKTANVENDELSE

BRUG AF PISKETILBEHØR

1. Monter pisketilbehøret over drivadapteren, drej det, og tryk ned, indtil det hviler i bunden af arbejdsskålen.
2. Læg de ingredienser, der skal tilberedes, i skålen.
3. Sæt låget på arbejdsskålen med lågets håndtag vendt fremad. Drej lågets håndtag mod urets retning, indtil det låses på plads. Låget klikker, når det er korrekt fastlåst.
4. Skub hastighedskontakten til den ønskede indstilling. Tryk på og hold pulserings-/tænd-knappen nede for at starte minihakkeren.

BRUG AF DRYPPEBEHOLDER OG HÆLDETUD

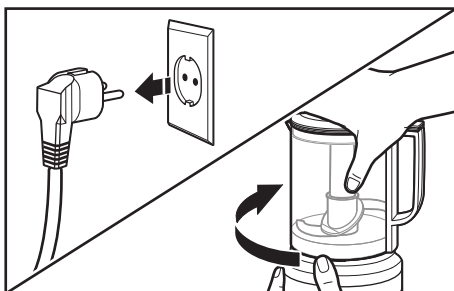
Brug dryppebeholderen til nemt at tilsætte flydende ingredienser, mens du pisker dressing, mayonnaise, sauce og meget andet. Med hældetuden er det nemt at servere.

1. Læg de ingredienser, der skal tilberedes, i skålen.
2. Sæt låget på arbejdsskålen med lågets håndtag vendt fremad. Drej lågets håndtag mod urets retning, indtil det låses på plads. Låget klikker, når det er korrekt fastlåst.
3. Tryk hurtigt op og ned på pulserings-/tænd-knappen for at få ingredienserne til at bevæge sig i arbejdsskålen.
4. Hæld langsomt væsker, f.eks. olie, i dryppebeholderen. Væsken blandes effektivt og grundigt i ingredienserne, mens de roterer i arbejdsskålen.
5. Når blandingen er færdig, skal du fjerne lågen og klingene for at bruge hældetuden.

SÅDAN SKILLES PRODUKTET AD

SÅDAN SKILLES MINIHAKKEREN AD

1. Sørg for, at minihakkerens stik er taget ud. Hold i låget som vist, og drej det med uret for at låse op. Løft derefter låget af arbejdsskålen.



2. Træk knivbladet lige op for at fjerne det fra arbejdsskålen.
3. Træk drivadapteren lige op for at fjerne den fra arbejdsskålen.
4. Hold basen stille med den ene hånd, og brug den anden hånd til at dreje arbejdsskålen med uret for at låse den op og løfte den af basen.

VEDLIGEHOLDELSE OG RENGØRING

VIGTIGT: Sørg for, at minihakkerens stik er taget ud, før du monterer eller afmonterer dele, og før du rengør dem. Lad apparatet køle helt af, før du tager dele af eller på, og før du rengør apparatet.

1. Fjern arbejdsskålen, låget og tilbehør.
2. Arbejdsskålen, låget, pisketilbehøret og multifunktionelle knivbladen kan vaskes i opvaskemaskinens øverste hylde, eller alle delene kan vaskes i varmt sæbevand. Skyl og tør.
3. Tør basen af med en fugtig klud. Brug ikke slibende rengøringsmidler. Nedsænk ikke basen i vand.
4. Rul ledningen rundt om basisenheden mod uret, så basen er nem at opbevare.

BEMÆRK: Saml altid minihakkeren efter rengøring, så er den nemmere at opbevare.

OVERENSSTEMMELSESERKLÆRING

FOR DEN EUROPÆISKE UNION

Dette apparat er designet, konstrueret og distribueret i overensstemmelse med sikkerhedskravene i EF-direktiverne: Lavspændingsdirektiv 2014/35/EU, direktivet om elektromagnetisk kompatibilitet 2014/30/EU, direktivet om miljøvenligt design 2009/125/EF, RoHS-direktiv 2011/65/EU og følgende ændringer.


BORTSKAFFELSE AF ELEKTRISKE APPARATER

BORTSKAFFELSE AF INDPAKNINGSMATERIALER

Emballagen er genanvendelig og er mærket med genbrugssymbolet ♻️. De forskellige dele af emballagen skal derfor bortskaffes på en ansvarlig måde og i fuld overensstemmelse med de lokale myndigheders regler for bortskaffelse af affald.

BORTSKAFFELSE AF ELEKTRISKE APPARATER (FORTSATTE)

GENBRUG AF PRODUKTET

- Dette apparat er markeret som overholdende lovgivning i EU og Storbritannien relateret til affald af elektrisk og elektronisk udstyr (WEEE).
- Ved at sikre at dette produkt bortskaffes korrekt er du med til at undgå de potentielle negative konsekvenser for miljøet og folkesundheden, der kan være resultatet af u hensigtsmæssig bortskaffelse af dette produkt.
- Symbolet  på produktet eller på den medfølgende dokumentation angiver, at det ikke skal behandles som husholdningsaffald, men skal afleveres på et passende indsamlingscenter, hvor elektrisk og elektronisk udstyr genanvendes.

For yderligere oplysninger om håndtering, genvinding og genbrug af dette produkt bedes man kontakte de lokale myndigheder, renovations selskabet eller forretningen, hvor produktet er købt.

VILKÅR FOR KITCHENAIDS GARANTI (“GARANTI”)

KitchenAid Europa, Inc., Nijverheidslaan 3, Box 5, 1853 Strombeek-Bever, Belgien (“Garant”) giver slutkunden, som er forbruger, en Garanti i henhold til følgende vilkår.

Garantien gælder ud over og begrænser ikke slutkunders lovbestemte garantirettigheder over for sælgeren af produktet. I henhold til den danske købelov (Lbkg 2014-02-17 nr. 140) og den danske forbruger aftalelov har forbrugeren ret til inden for en periode på 2 år at give meddelelse om mangler, i hvilket fald forbrugeren har ret til enten at kræve reparation eller udskiftning af et defekt produkt. I de første 6 måneder efter købet anses en defekt for at være eksisterende på købstidspunktet, medmindre sælgeren beviser andet.

1. GARANTIENS OMFANG OG BETINGELSER

- Garanten giver garanti for de i sektion 1.b) nævnte produkter, som en forbruger har købt hos en sælger eller et firma i KitchenAid-gruppen i landene i det Europæiske Samarbejdsområde, Moldova, Montenegro, Rusland, Schweiz eller Tyrkiet.
- Garanti perioden afhænger af det købte produkt og er som følger:
To års fuld garanti fra købsdatoen.
- Garanti perioden begynder på købsdatoen, dvs. den dato, hvor en forbruger købte produktet hos en forhandler eller et firma i KitchenAid-gruppen.
- Garantien dækker produktets fejlfrie beskaffenhed.
- Garanten skal efter garantigiverens valg yde følgende tjenester for forbrugeren, hvis der opstår en fejl i garanti perioden:
 - Reparation af det defekte produkt eller den defekte produkt del eller
 - Udskiftning af det defekte produkt eller den defekte produkt del. Hvis et produkt ikke længere er tilgængeligt, er Garantien berettiget til at ombytte produktet til et produkt af samme eller højere værdi.
- Hvis forbrugeren ønsker at fremsætte et krav i henhold til garantien, skal forbrugeren kontakte det land specifikke KitchenAid-servicecenter eller Garantien direkte på KitchenAid Europa, Inc. Nijverheidslaan 3, boks 5, 1853 Strombeek-Bever, Belgien. E-mail-adresse: CONSUMERCARE.DK@kitchenaid.eu

telefonnummer: **00 800 381 040 26**

- Omkostningerne ved reparation, herunder reservedele, og portoomkostningerne ved levering af et mangelfrit produkt eller en mangelfuld produkt del afholdes af Garantien. Garantien skal også afholde portoomkostningerne ved returnering af det defekte produkt eller den defekte produkt del, hvis Garantien eller det land specifikke KitchenAid-kundeservicecenter har anmodet om returnering af det defekte produkt eller den defekte produkt del. Forbrugeren skal dog afholde omkostningerne ved passende emballage til returnering af det defekte produkt eller den defekte produkt del.
- For at kunne fremsætte et krav i henhold til garantien skal forbrugeren fremvise kvitteringen eller fakturaen for købet af produktet.

VILKÅR FOR KITCHENAIDS GARANTI ("GARANTI") (FORTSATTE)

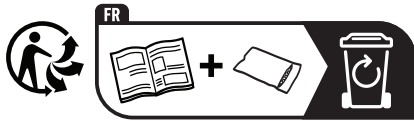
2. BEGRÆNSNINGER AF GARANTIEN

- a) Garantien gælder kun for produkter, der anvendes til private formål og ikke til erhvervmæssige eller kommercielle formål.
- b) Garantien gælder ikke ved normal slitage, forkert brug eller misbrug, manglende overholdelse af brugsvejledningen, brug af produktet ved forkert elektrisk spænding, installation og drift i strid med gældende elektriske bestemmelser og brug af kraft (f.eks. slag).
- c) Garantien gælder ikke, hvis produktet er blevet ændret eller konverteret, f.eks. fra 120 V-produkter til 220-240 V-produkter.
- d) Tjenesteydelser i henhold til Garantien forlænger ikke garantiperioden og indleder heller ikke en ny garantiperiode. Garantien ophører efter udløbet af den oprindelige garantiperiode. Garantiperioden for installerede reservedele udløber med garantiperioden for hele produktet.

Efter udløbet af garantiperioden eller ved produkter, som garantien ikke gælder for, kan slutbrugeren stadig henvende sig til KitchenAids kundeservicecentre med spørgsmål og oplysninger. Yderligere oplysninger findes også på vores hjemmeside: www.kitchenaid.eu

PRODUKTREGISTRERING

Registrer dit nye KitchenAid-apparat nu: <http://www.kitchenaid.eu/register>



EAC

KitchenAid

©2022 All rights reserved.