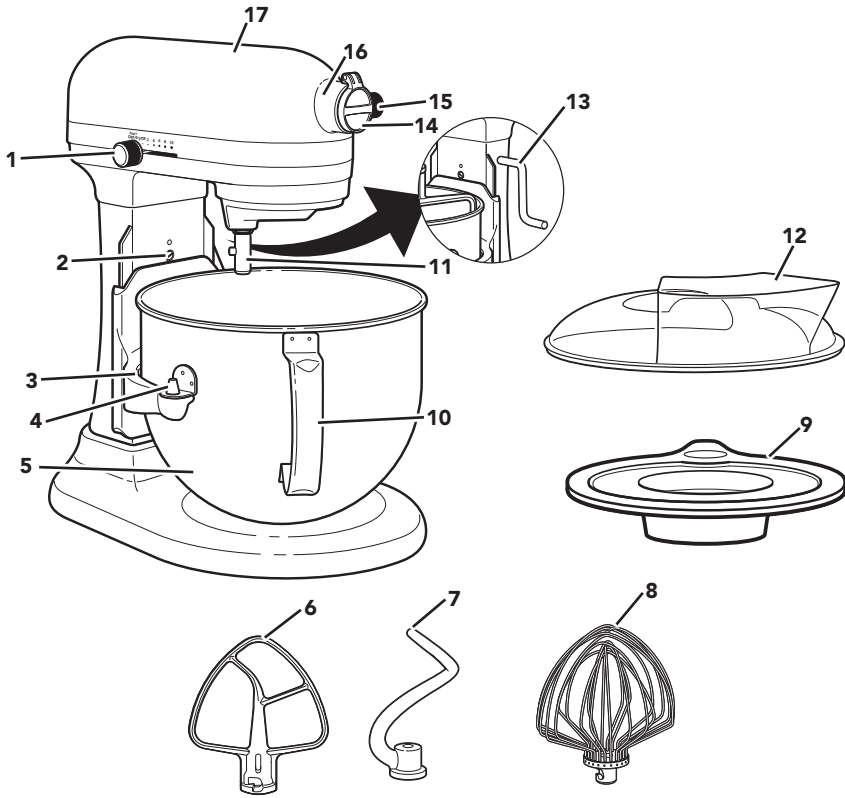


OSAT JA OMINAISUUDET



- | | | | |
|---|------------------------------------|----|----------------------------------|
| 1 | Nopeudensäätövipu | 10 | Kulhon kahva |
| 2 | Vatkaimen korkeudensäätöruuvi | 11 | Vatkaimen runko |
| 3 | Kulhon tuki | 12 | Roiskesuoja** |
| 4 | Ohjaustapit | 13 | Kulhon nostovipu |
| 5 | Ruostumaton teräskulho* | 14 | Kiinnityspään saranallinen kansi |
| 6 | Vatkain | 15 | Lisävarusteiden kiinnitysnpippi |
| 7 | Spiraalin muotoinen taikinakoukku* | 16 | Lisävarusteiden kiinnityspää*** |
| 8 | Lankavispilä | 17 | Moottoripää |
| 9 | Kansi | | |

*Vetoisuus ja kahvan muotoilu vaihtelee laitteittain.

**Vain tietyissä malleissa. Saatavana myös valinnaisena lisävarusteena.

***Katso kohta "Valinnaiset lisävarusteet".

TUOTTEEN TURVALLISUUS

Sinun ja muiden turvallisuus on erittäin tärkeää.

Tässä käyttöohjeessa ja hankkimassasi laitteessa on monia tärkeitä turvaohjeita. Lue aina kaikki turvaohjeet ja noudata niitä.



Tämä on turvallisuusriskin symboli.

Tämä merkki varoittaa mahdollisista riskeistä, jotka voivat johtaa sinun tai muiden kuolemaan tai loukkaantumiseen.

Kaikissa turvaohjeissa on varoituskolmio ja sana "VAARA" tai "VAROITUS". Nämä sanat tarkoittavat:



Ohjeen noudattamatta jättäminen voi aiheuttaa välittömästi kuoleman tai henkilövahingon.



Voit kuolla tai loukkaantua vakavasti, jos et noudata ohjeita.

Kaikista turvaohjeista käy ilmi, mikä mahdollinen vaara on, miten voit vähentää loukkaantumisen riskiä ja mitä voi tapahtua, jos ohjeita ei noudateta.

TÄRKEÄT TURVATOIMENPITEET

Sähkölaitteita käytettäessä on aina noudatettava tavallisia turvatoimia, joihin kuuluvat seuraavat:

1. Lue kaikki ohjeet. Laitteen väärinkäyttö voi johtaa henkilövahinkoon.
2. Vain Euroopan unioni: Tätä laitetta ei ole tarkoitettu lasten käyttöön. Pidä laite ja virtajohto poissa lasten ulottuvilta.
3. Vain Euroopan unioni: Henkilöt, joiden fyysiset, aistinvaraiset tai henkiset ominaisuudet ovat heikentyneet tai joilta puuttuu kokemusta ja tietoa, saavat käyttää laitteita, jos heitä valvotaan tai heille on opetettu miten laitetta käytetään turvallisesti ja he ymmärtävät mahdolliset vaarat. Lapset eivät saa leikkiä laitteella.
4. Suojaudu sähköiskuilta. Älä upota yleiskonetta veteen tai muuhun nesteeseen.
5. Tätä laitetta ei ole tarkoitettu sellaisten henkilöiden käyttöön (lapset mukaan lukien), joiden fyysiset, aistinvaraiset tai henkiset ominaisuudet ovat heikentyneet tai joilta puuttuu kokemusta ja tietoa, ellei heidän turvallisuudestaan vastaava henkilö valvo heitä tai opasta heitä laitteen käytössä.
6. Aseta laite OFF (0) -asentoon ja irrota se virtalähteestä, kun laitetta ei käytetä, ennen osien kokoamista tai purkamista ja ennen puhdistusta. Irrota laite virtalähteestä vetämällä pistokkeesta. Älä koskaan vedä virtajohdosta.
7. Vältä liikkuvien osien koskettamista. Pidä kädet, hiukset, vaatteet ja lastat sekä muut työvälineet kaukana vatkaimesta käytön aikana, jotta vältät henkilövahingot ja yleiskoneen vahingoittumisen.
8. Älä käytä laitetta, jos sen virtajohto tai pistoke on rikki, jos laite on epäkunnossa, pudonnut tai muuten vaurioitunut. Palauta laite lähimpään valtuutettuun huoltoliikkeeseen tarkastettavaksi, korjattavaksi tai sähkö- ja mekaanisten toimintojen säätöä varten.
9. Muiden kuin KitchenAid-yhtiön suosittelemien tai myymien lisävarusteiden käyttö voi aiheuttaa tulipalon, sähköiskun tai henkilövahingon.
10. Älä käytä yleiskonetta ulkona.



TUOTTEEN TURVALLISUUS

11. Tarkista, ettei johto roiku pöydän tai työtason reunan yli.
12. Irrota vatkein, lankavispilä tai taikinakoukku yleiskoneesta ennen kuin peset ne.
13. Lapsia on valvottava, jotta he eivät leiki laitteella.
14. Jos virtajohto on vahingoittunut, vaarojen välttämiseksi sen saa vaihtaa vain valmistaja, huoltoliike tai vastaava pätevä henkilö.
15. Älä koskaan jätä toiminnassa olevaa laitetta ilman valvontaa.
16. Tuotteen vahinkojen välttämiseksi älä käytä yleiskoneen kulhoja uunissa, mikroaaltouunissa tai liedellä lämmittämiseen.
17. Kohdassa Hoito ja puhdistus on ohjeet elintarvikkeiden kanssa kosketuksissa olevien pintojen puhdistamiseen.
18. Tämä laite on tarkoitettu kotitalouksiin ja vastaaviin tarkoituksiin, kuten
 - henkilökunnan keittiöihin kaupoissa, toimistoissa ja muissa työympäristöissä
 - maataloille
 - hotellien, motellien ja muiden asuin ympäristöjen asiakkaiden käyttöön
 - aamiaismajoituskäyttöön.

SÄÄSTÄ NÄMÄ OHJEET



TUOTTEEN TURVALLISUUS

SÄHKÖVAATIMUKSET

VAROITUS



Sähköiskun vaara

Kytke laite maadoitettuun pistorasiaan.

Älä irrota maadoitusjohdinta.

Älä käytä sovitinta.

Älä käytä jatkojohtoa.

Näiden ohjeiden laiminlyöminen voi johtaa kuolemaan, tulipaloon tai sähköiskuun.

Jännite: 220–240 AC

Taajuus: 50–60 Hz

Teho: 315 W mallissa 5KPM5
500 W malleissa 5KSM7580X ja
5KSM7591X

HUOMAUTUS: Yleiskoneesi teholuokitus on merkitty reunuksen tuotenimeen tai sarjanumerokilpeen.


Älä käytä jatkojohtoa. Jos verkkojohto on liian lyhyt, anna pätevän sähköasentajan asentaa pistorasia lähelle laitetta.

Teholuokitus perustuu lisävarusteeseen, joka käyttää suurinta kuormaa (tehoa). Muut suositellut lisävarusteet saattavat kuluttaa huomattavasti vähemmän virtaa.

SÄHKÖLAITTEIDEN HÄVITTÄMINEN

Tuotteen hävittäminen

- Tämä laite on merkitty Euroopan direktiivin 2012/19/EU Sähkö- ja elektroniikkalaiteromu (WEEE) mukaisesti.
- Kun huolehdit tuotteen asianmukaisesta hävittämisestä, ehkäiset osaltasi ympäristö- ja terveyshaittoja, joita tuotteen virheellinen jätekäsittely voisi aiheuttaa.

Tuotteessa tai sen dokumentaatiossa oleva symboli  merkitsee, että sitä ei saa käsitellä kotitalousjätteenä vaan se on vietävä asianmukaiseen keräyspisteeseen, jossa kierrätetään sähkö- ja elektroniikkalaitteita.

Lisätietoja tuotteen käsittelystä, talteenotosta ja kierrätyksestä saa kaupungin- tai kunnanvirastosta, paikallisesta jätehuoltoliikkeestä tai liikkeestä, josta tuote ostettiin.

VAATIMUSTENMUKAISUUSLAUSEKE

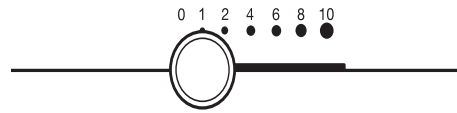
Tämä laite on suunniteltu, valmistettu ja toimitettu EU-direktiivien 2014/35/EU, 2014/30/EU, 2009/125/EY ja 2011/65/EU (RoHS-direktiivi) turvallisuusvaatimusten mukaisesti.



ALOITTAMINEN

NOPEUDEN VALINTAOPAS

Kaikissa nopeuksissa on toiminto, joka käynnistää yleiskoneen automaattisesti matalammalla nopeudella ainesosien roiskumisen ja jauhopilven estämiseksi ja lisää sitten nopeutta valittuun nopeuteen asti parhaan tuloksen saamiseksi.



SUOMI

Nopeus	Käyttötarkoitus	Varusteet	Kuvaus
1	Hämmäntäminen	Vatkain	Hitaaseen hämmäntämiseen, aineiden yhdistämiseen, soseuttamiseen ja kaiken sekoittamisen aloittamiseen. Käytä tätä nopeusasetusta, kun lisää jauhoja ja muita kuivia aineita taikinaan tai kun sekoitat nesteet kuiviin aineisiin. Älä käytä nopeutta 1 hiivataikinoiden sekoittamiseen tai vaivaamiseen.
2	Hidas sekoittaminen, Vaivaaminen	Vatkain ja taikinakoukku	Hitaaseen sekoittamiseen, soseuttamiseen, nopeampaan hämmäntämiseen. Käytä hiivataikinoiden, paksujen taikinoiden tai karkkimassan sekoittamiseen ja vaivaamiseen, alkuvaiheessa perunoiden ja muiden vihannesten soseuttamiseen, rasvan ja jauhon sekoittamiseen ja ohuiden ja roiskuvien taikinoiden sekoittamiseen.
4	Sekoittaminen, Vatkaaminen	Vatkain ja lankavispilä	Keskipaksujen taikinoiden, kuten keksitaikin, sekoittamiseen. Tällä nopeusasetuksella voit sekoittaa sokerin ja rasvan keskenään tai lisätä sokerin munanvalkuaisten joukkoon marenkia valmistaessasi. Keskinopeus kakkutaikinoihin.
6	Vatkaaminen, Vaahdottaminen	Vatkain ja lankavispilä	Keskinopeaan vatkaamiseen (vaahdottamiseen) tai vispaamiseen. Käytä kakku-, munkki- tai muiden taikinoiden viimeistelyyn. Suuri nopeus kakkutaikinoihin.
8-10	Nopea vatkaaminen, Vispaaminen, Nopea vispaaminen	Lankavispilä	Kerman, munanvalkuaisten ja italialaisen marengin vispaamiseen. Pienten kerma- ja munanvalkuaismäärien vispaamiseen tai perunamuusin viimeistelyyn.

HUOMAUTUS: Käytä nopeutta 2 hiivataikinoiden sekoittamiseen tai vaivaamiseen. Muiden nopeuksien käyttäminen kasvattaa yleiskoneen vikatilan todennäköisyyttä. Taikinakoukku vaivaa useimmat taikinat tehokkaasti 4 minuutissa.

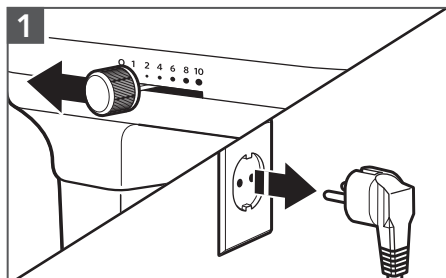
LISÄVARUSTEOPAS

Lisävaruste	Käyttökohde	Kuvaus
Vatkain*	Normaalit ja paksut seokset	Kakut, kermakuorrutteen, karkit, keksit, piirakkataikina, teeleivät, lihamureke, perunamuusi.
Spiraalin muotoinen taikinakoukku*	Hiivataikin sekoittaminen ja vaivaaminen	Leivät, sämpylät, kahvikakut, pullat.
Lankavispilä	Seokset, joihin tarvitaan ilmaa	Kananmunat, munanvalkuaiset, vispikerma, italialainen marenki, sokerikakkupohja, majoneesi ja jotkin karkit.

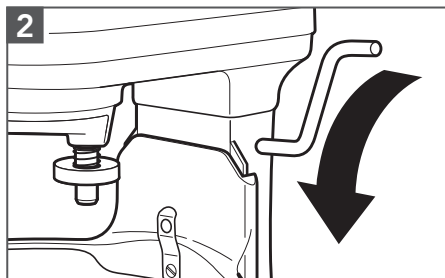
*Vain tietyissä malleissa. Saatavana myös valinnaisena lisävarusteena.



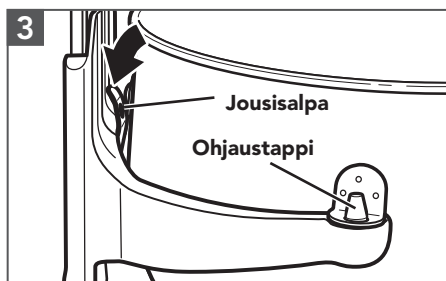
TUOTTEEN KOKOAMINEN



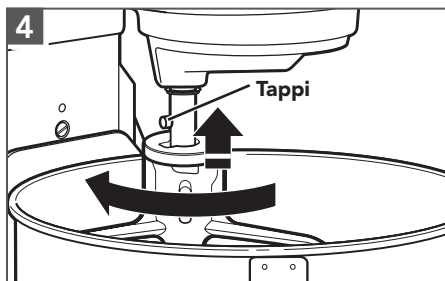
1 Aseta yleiskone OFF (0) -asentoon ja irrota se pistorasiasta.



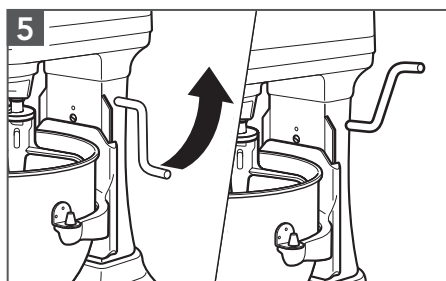
2 Aseta kulhon nostovipu ala-asentoon.



3 **Kulhon kiinnittäminen:** Aseta kulhon nostovipu ala-asentoon. Aseta kulhon tuet ohjaustappeihin. Paina kulhon takaosaa alas, kunnes kulhon tappi napsahtaa jousisalpaan.



4 **Lisävarusteen kiinnittäminen:** Liu'uta vatkein vatkaimen runkoon ja paina sitä mahdollisimman pitkälle ylös. Käännä vatkainta oikealle, jotta se kiinnittyy rungon tappiin.



5 Käännä vipu pystyasentoon. Kulhon on aina oltava lukittuna yläasennossa sekoittamisen aikana.

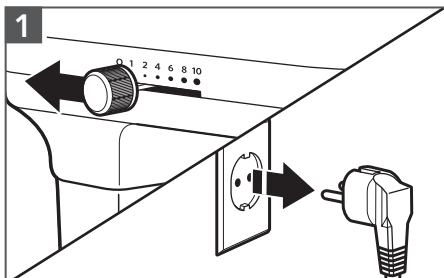




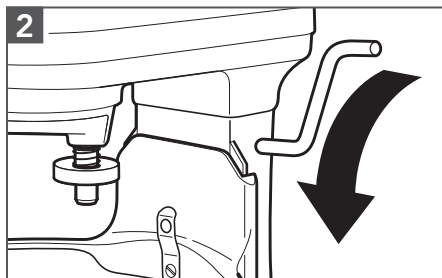
TUOTTEEN KÄYTTÖ

VATKAIMEN JA KULHON VÄLINEN ETÄISYYS

Yleiskone on säädetty tehtaalla siten, että vatkain jää hieman irti kulhon pohjasta. Jos vatkain jostain syystä osuu kulhon pohjaan tai jää liian kauas kulhosta, voit korjata etäisyyden helposti.



1 Aseta yleiskone 0 (Off) -asentoon ja irrota se pistorasiasta.



2 Aseta kulhon nostovipu ala-asentoon.



3 Säädä vatkainta kääntämällä ruuvia vastapäivään kulhon nostamiseksi ja myötäpäivään kulhon laskemiseksi niin, että vatkain yletty nostetussa asennossa juuri kulhon pohjan yläpuolelle. Pieni säätö riittää: ruuvi (A) kääntyy vain neljäsosakierroksen (90 astetta) kumpaankin suuntaan. (Säätövara on kokonaisuudessaan puoli kierrosta tai 180 astetta.)

HUOMAUTUS: Oikein säädettyinä vatkain ei osu kulhon pohjaan tai sivuihin. Jos vatkain tai lankavispilä osuu kulhon pohjaan, vatkain tai vispilä voi kulua.

SUOMI



TUOTTEEN KÄYTTÖ

NOPEUDENSÄÄTIMEN KÄYTTÖ

VAROITUS



Sähköiskun vaara

Laita pistoke maadoitettuun pistorasiaan.

Älä poista maadoitusliitintä.

Älä käytä muuntajaa.

Älä käytä jatkojohtoa.

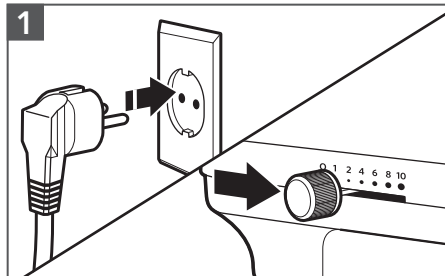
Näiden ohjeiden laiminlyöminen voi johtaa kuolemaan, tulipaloon tai sähköiskuun.

VAROITUS

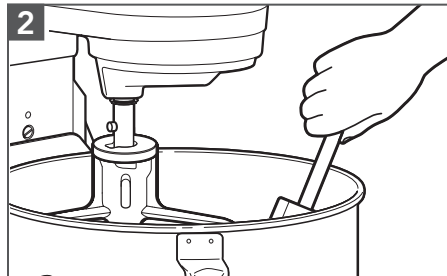
Loukkaantumisriski

Irrota pistoke pistorasiasta ennen kuin kosketat vatkaimia.

Tämän laiminlyönti voi aiheuttaa luiden rikkoutumisen, haavoja tai ruhjeita.



1
Kytke yleiskone maadoitettuun pistorasiaan. Aloita pienimmällä nopeudella roiskeiden välttämiseksi ja kasvata nopeutta vähitellen. Katso lisätietoja "Nopeuden valintaopas".



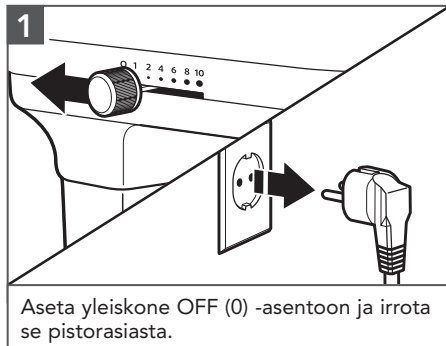
2
Älä kaavi kulhoa käytön aikana. Yleensä kulhon kaapiminen kerran tai kahdesti sekoittamisen aikana riittää.



TUOTTEEN KÄYTTÖ

VALINNAISET LISÄVARUSTEET

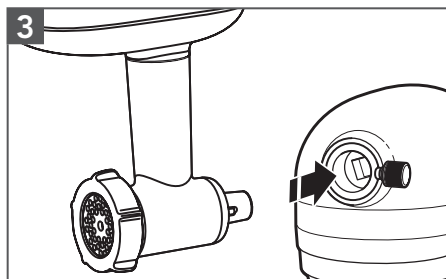
KitchenAid tarjoaa laajan valikoiman lisävarusteita, kuten spiraalileikkurin, pastaleikkureita ja lihamylyjä, jotka voidaan kiinnittää yleiskoneen lisävarusteiden kiinnitysrunkoon.



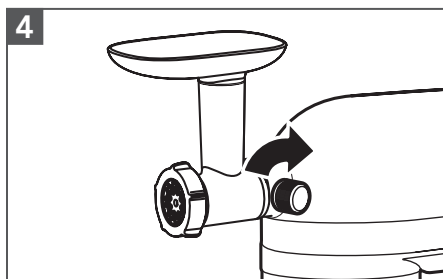
1 Aseta yleiskone OFF (0) -asentoon ja irrota se pistorasiasta.



2 Avaa saranallinen lisävarusteiden kiinnityspään kansi kääntämällä se ylös.



3 Kiinnitä lisävaruste lisävarusteiden kiinnityspäähän ja varmista, että lisävarusteen kiinnitysrunko sopii lisävarusteiden kiinnityspään neliömuotoiseen koloon.



4 Kiristä lisävarusteiden kiinnitysnuppia kääntämällä sitä myötäpäivään, kunnes lisävaruste kiinnittyy yleiskoneeseen.

HUOMAUTUS: Katso lisätietoja kunkin lisätarvikkeen käyttö- ja huolto-oppaasta.

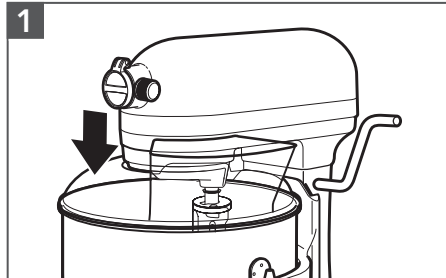
SUOMI



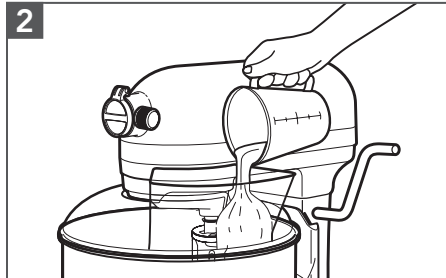
TUOTTEEN KÄYTTÖ

ROISKESUOJAN KÄYTTÄMINEN

Käytä roiskesuojaa*, jotta ainesosat eivät roisku ulos kulhosta sekoittamisen aikana ja jotta ainesosat on helpompi kaataa kulhoon sekoittamisen aikana.



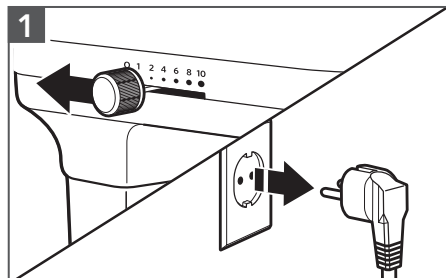
1 Liu'uta roiskesuojaa yleiskoneen etuosasta kulhon päälle. Roiskesuojan* alareuna asettuu kulhon sisälle.



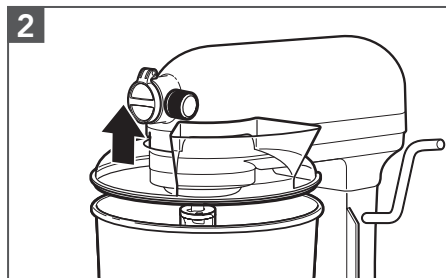
2 Kaada ainesosat kulhoon kaatokourun kautta.

*Vain tietyissä malleissa. Saatavana myös valinnaisena lisävarusteena.

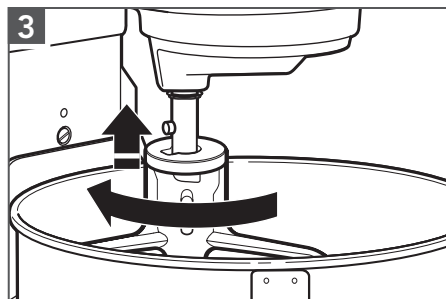
TUOTTEEN IRROTTAMINEN



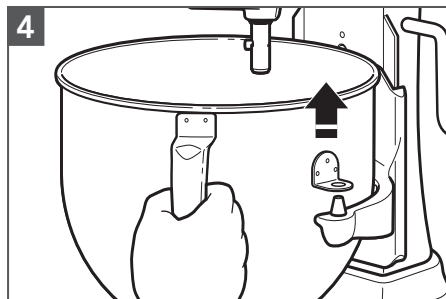
1 Aseta yleiskone OFF (0) -asentoon ja irrota se pistorasiasta.



2 **Roiskesuojan irrottaminen*:** Nosta roiskesuojan* etuosa irti kulhon reunasta. Vedä se pois yleiskoneesta.



3 **Lisävarusteen irrottaminen:** Paina lisävarustetta ylös ja käännä vasemmalle. Vedä lisävaruste irti vatkaimen rungosta.



4 **Kulhon irrottaminen:** Aseta kulhon nostovipu ala-asentoon. Tartu kulhon kahvaan ja nosta kulho suoraan ylös irti ohjaustapeista.

*Vain tietyissä malleissa. Saatavana myös valinnaisena lisävarusteena.

HOITO JA PUHDISTUS

VAROITUS

Sähköiskun vaara



Laita pistoke maadoitettuun pistorasiaan.

Älä poista maadoitusliitintä.

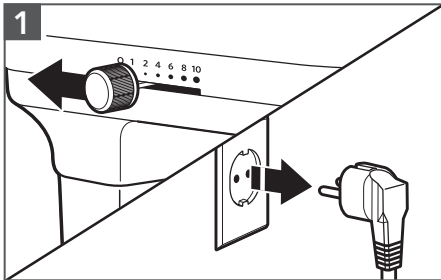
Älä käytä muuntajaa.

Älä käytä jatkojohtoa.

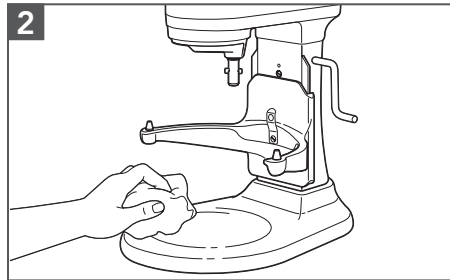
Näiden ohjeiden laiminlyöminen voi johtaa kuolemaan, tulipaloon tai sähköiskuun.

SUOMI

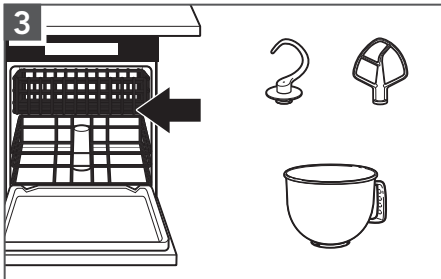
TÄRKEÄÄ: Älä upota yleiskoneen runkoa veteen tai muuhun nesteeseen.



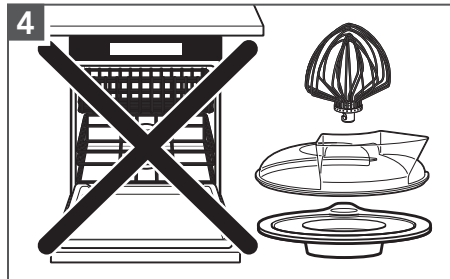
1 Aseta yleiskone OFF (0) -asentoon ja irrota se pistorasiasta.



2 Pyyhi yleiskoneen runko pehmeällä, kostealla liinalla.




3 Taikinakoukku, vatkein ja ruostumaton teräskulho voidaan pestä asianpesukoneessa. Voit myös puhdistaa ne huolellisesti kuumassa saippuavedessä ja huuhdella ne ennen kuivaamista. Älä säilytä vatkaimia runkoon kiinnitettynä.



4 **TÄRKEÄÄ:** Lankavispilä, roiskesuoja ja kansi eivät ole konepesun kestäviä. Puhdista ne huolellisesti kuumassa saippuavedessä ja huuhtelee ennen kuivaamista. Älä säilytä lankavispilää runkoon kiinnitettynä.

*Vain tietyissä malleissa. Saatavana myös valinnaisena lisävarusteena.

VIANMÄÄRITYSOHJEET



! VAROITUS

Sähköiskun vaara

Laita pistoke maadoitettuun pistorasiaan.

Älä poista maadoitusliitintä.

Älä käytä muuntajaa.

Älä käytä jatkojohtoa.

Näiden ohjeiden laiminlyöminen voi johtaa kuolemaan, tulipaloon tai sähköiskuun.

Ongelma	Ratkaisu
Yleiskone saattaa lämmetä käytön aikana:	Jos kuorma on raskas ja käyttöaika pitkä, yleiskoneen yläosaa ei välttämättä voi koskea. Tämä on normaalia.
Jos yleiskone pysähtyy ylikuormituksen vuoksi:	Käännä nopeudensäätövipu asentoon 0. Muutaman minuutin kuluttua yleiskone nollautuu automaattisesti. Siirrä nopeudensäätövipu haluttuun nopeuteen ja jatka sekoittamista.
Etenkin uudesta yleiskoneesta saattaa levitä pistävää hajua.	Tämän on yleistä sähkömoottoreissa.
Jos vatkein osuu kulhoon:	Pysäytä yleiskone. Katso tietoja kohdasta "Tuotteen kokoaminen".
Jos nopeudensäätövipu ei liiku kitkatta tai helposti:	Jotta nopeudensäätövipu liikkuu helposti, nosta sitä hieman samalla kun kierrät sitä jompaankumpaan suuntaan.
Jos yleiskoneesi ei käynnisty, tarkista seuraavat asiat:	Onko yleiskone kytketty virtalähteeseen?
	Onko yleiskoneen virtapiirin sulake toimintakunnossa? Jos virtapiirissä on suojakatkaisin, varmista, että virta on kytketty.
	Sammuta yleiskone 10–15 minuutin ajaksi ja käynnistä se sitten uudelleen. Jos yleiskone ei vielä käynnisty, anna sen jäähtyä 20 minuutin ennen kuin käynnistät sen uudelleen.
Jos ongelmaa ei saada korjattua:	Katso lisätietoja kohdasta "KitchenAid takuuehdot ("Takuu")". Älä palauta yleiskonetta jälleenmyyjälle, sillä jälleenmyyjällä ei ole huoltopalvelua.



KITCHENAID TAKUUEHDOT ("TAKUU")

KitchenAid Europa, Inc., jonka osoite on Nijverheidslaan 3, Box 5, 1853 Strombeek-Bever, Belgium ("**Takuun antaja**") myöntää loppuasiakkaalle, joka on kuluttaja, seuraavien ehtojen mukaisen Takuun.

Takuu täydentää loppukäyttäjän lakisääteisiä takuuoikeuksia suhteessa tuotteen myyjään eikä rajoita niitä eikä vaikuta niihin, Suomen kuluttajansuojalain mukaisesti (38/1978).

1) TAKUUN LAAJUUS JA EHDOT

a) Takuun antaja myöntää takuun takuunsaajan tuotteille, jotka on mainittu osassa 1.b) ja jotka kuluttaja on ostanut KitchenAid-Groupiin kuuluvalta myyjältä tai yritykseltä Euroopan talousalueen maassa, Moldovassa, Montenegrossa, Venäjällä, Sveitsissä tai Turkissa.

b) Takuuaika määräytyy ostetun tuotteen mukaan seuraavasti:

5KPM5 5KSM7591X: Kahden vuoden täysi takuu ostopäivästä lukien.

5KSM7580X Viiden vuoden täysi takuu ostopäivästä lukien.

c) Takuuaika alkaa ostopäivästä eli päivästä, jolloin kuluttaja osti tuotteen KitchenAid-Groupiin kuuluvalta myyjältä tai yritykseltä.

d) Takuu kattaa tuotteen virheettömyyden.

e) Takuun antaja tarjoaa kuluttajalle tämän Takuun puitteissa seuraavia palveluja takuun antajan valinnan mukaan, jos virhe ilmenee Takuuajan kuluessa:

- viallisen tuotteen tai tuotteen osan korjaus tai

- viallisen tuotteen tai tuotteen osan vaihto. Jos tuotetta ei ole enää saatavilla, Takuun antajalla on oikeus vaihtaa tuote arvoltaan vastaavaan tai kalliimpaan.

f) Jos kuluttaja haluaa tehdä takuuvaatimuksen, hänen on otettava yhteys maakohtaiseen KitchenAidin asiakaspalvelukeskukseen tai suoraan Takuun antajaan, jonka osoite on KitchenAid Europa, Inc. Nijverheidslaan 3, Box 5, 1853 Strombeek-Bever, Belgium; sähköpostiosoite: CONSUMERCARE.FI@kitchenaid.eu / puhelin: **00 800 381 040 26**

g) Takuun antaja vastaa korjauskuluista, kuten varaosista ja virheettömän tuotteen tai tuotteen osan toimituskuluista. Lisäksi Takuun antaja vastaa viallisen tuotteen tai tuotteen osan palautuskuluista, jos Takuun antaja tai maakohtainen KitchenAid-asiakaspalvelukeskus on pyytänyt viallisen tuotteen tai tuotteen osan palauttamista.

h) Asiakkaan on esitettävä tuotteen ostokuitti tai -lasku voidakseen tehdä takuuvaatimuksen.

2) TAKUUN RAJOITUKSET

a) Takuu koskee ainoastaan tuotteiden yksityiskäyttöä, ei ammattikäyttöä eikä kaupallista käyttöä.

b) Takuu ei kata normaalia kulumista, virheellistä käyttöä tai väärinkäyttöä, käyttöohjeiden laiminlyöntiä, tuotteen käyttöä väärällä jännitteellä, asennusta ja käyttöä sovellettavien sähkövaatimusten vastaisesti eikä liiallisen voiman käyttöä (kuten iskuja).

c) Takuu ei ole voimassa, jos tuotetta on muokattu tai muunneltu esimerkiksi 120 voltin tuotteesta 220–240 voltin tuotteeksi.





KITCHENAID TAKUUEHDOT ("TAKUU")

d) Takuuhuollot eivät jatku Takuuajan jälkeen eikä takuhuollosta ala uusi Takuuaika. Asennettujen varaosien Takuuaika päättyy koko tuotteen Takuuajan päättyessä.

Loppuasiakas voi edelleen esittää kysymyksiä ja pyytää lisätietoja KitchenAid-asiakaspalvelukeskuksista, kun Takuuaika on päättynyt, tai niiden tuotteiden yhteydessä, joita Takuu ei kata. Lisätietoja on myös sivustossamme:

www.kitchenaid.eu

TUOTTEEN REKISTERÖINTI

Rekisteröi uusi KitchenAid-tuotteesi nyt: <http://www.kitchenaid.eu/register>

©2020 Kaikki oikeudet pidätetään.

KITCHENAID ja yleiskoneen muotoilu ovat tavaramerkkejä USA:ssa ja muualla.

