



KitchenAid

Stand Mixer 5K45 Series, 5KSM45 - 5KSM200 Series



EN	Use and Care manual	2	FI	Käyttö- ja huolto-opas	122
DE	Gebrauchs- und Pflegeanleitung	14	DA	Vejledning til anvendelse og vedligehold	132
FR	Manuel d'utilisation et d'entretien	27	IS	Notenda & Meðhöndlunar handbók	143
IT	Manuale d'uso e manutenzione	41	RU	Руководство по эксплуатации и уходу	153
NL	Gebruiks- en onderhoudshandleiding	53	PL	Instrukcja obsługi i konserwacji	167
ES	Manual de uso y cuidado	65	CS	Návod k použití a údržbě	178
PT	Manual de utilização e manutenção	77	TR	Kullanım ve Bakım kılavuzu	188
EL	Εγχειρίδιο Χρήσης και Φροντίδας	89	UA	Посібник із використання й догляду	198
SV	Handbok för skötsel och användning	101	AR	دليل الاستخدام والعناية	1
NO	Håndbok for bruk og vedlikehold	112			





DELAR OCH FUNKTIONER



- | | | | |
|---|--|----|---|
| 1 | Hastighetsreglage | 9 | Skål** |
| 2 | Motorhuvud | 10 | Stänkskydd* |
| 3 | Frontfäste till delar | 11 | 2,8 l skål i rostfritt stål* |
| 4 | Vred till delar | 12 | Degkrok |
| 5 | Låsspak för motorhuvudet
(visas inte) | 13 | Ballongvisp |
| 6 | Blandaraxel | 14 | Flatblandare av metall med
silikonvinge* |
| 7 | Justeringskruv för blandarens höjd
(visas inte) | 15 | Flatblandare* |
| 8 | Skålfäste | 16 | Degblandare* och slickepott*** * |

* Medföljer endast utvalda modeller. Finns även som extra tillbehör.

** Skålens utformning, storlek och material beror på köksmaskinmodell.

*** Kan även användas till att skrapa skålen.





PRODUKTSÄKERHET

Din och andras säkerhet är mycket viktig.

Vi har lagt in flera säkerhetsföreskrifter i manualen och på din produkt.

Läs och följ alla säkerhetsföreskrifter.



Varningssymbolen ser ut så här.

Den uppmärksammar dig på eventuella risker som kan döda eller skada dig och andra.

Alla säkerhetsmeddelanden finns att hitta efter varningssymboler som innehåller antingen ordet "FARA" eller "VARNING". Dessa ord betyder:



Du kan dödas eller skadas allvarligt om du inte omedelbart följer instruktionerna.



Du kan dödas eller skadas allvarligt om du inte följer instruktionerna.

Alla säkerhetsanvisningar kommer att tala om den eventuella risken för dig, tala om hur risken för skada kan minskas och tala om för dig vad som kan hända om instruktionerna inte följs.

VIKTIGA SÄKERHETSFÖRESKRIFTER

Vid användning av elektriska apparater ska alltid grundläggande säkerhetsregler följas bland annat följande:

1. Läs alla instruktioner. Om apparaten används felaktigt kan det leda till personskador.
2. Undvik elektriska stötar genom att aldrig lägga köksmaskinen i vatten eller annan vätska.
3. Den här apparaten är inte avsedd att användas av personer (inklusive barn) med reducerad fysisk, känslomässig eller mental förmåga eller med bristande erfarenhet och kunskap, såvida de inte får vägledning eller instruktioner om användningen av apparaten av en person som ansvarar för deras säkerhet.
4. Endast för EU: Apparaten kan användas av personer med nedsatt fysisk, sensorisk eller mental kapacitet, och av personer utan erfarenhet och kunskap, om de övervakas eller instrueras om säker användning av apparaten och förstår de faror som kan uppstå. Barn får inte leka med apparaten.
5. Endast för EU: Den här apparaten får inte användas av barn. Håll apparaten och nätsladden utom räckhåll för barn.





PRODUKTSÄKERHET

6. Stäng av apparaten med OFF/0 och koppla sedan loss den från eluttaget när den inte används, före montering eller demontering av delar och före rengöring. Koppla loss den genom att ta tag i stickkontakten och dra ut den ur eluttaget. Dra aldrig i själva nätsladden.
7. Undvik kontakt med rörliga delar. Se till att händer, hår och kläder samt degskrapor och andra redskap inte kommer i närheten av blandaren när den är igång för att minska risken för personskador och skador på köksmaskinen.
8. Använd aldrig en apparat med skadad nätsladd eller stickkontakt, som inte fungerar korrekt eller som har tappats eller har skadats på något sätt. Returnera apparaten till närmaste auktoriserade servicecenter för undersökning eller reparation eller elektrisk eller mekanisk justering.
9. Användning av delar som inte rekommenderas eller säljs av KitchenAid kan leda till brand, elektriska stötar eller personskador.
10. Använd inte köksmaskinen utomhus.
11. Låt inte sladden hänga över bords- eller bänkkanter.
12. Se till att sladden inte kommer i kontakt med varma ytor, inklusive spisen.
13. Ta bort flatblandaren, flatblandaren av metall med silikonvinge, ballongvispen, degkroken eller degblandaren från köksmaskinen innan du rengör den.
14. Se till att barn inte leker med apparaten.
15. Om nätsladden är skadad måste den bytas ut av tillverkaren, dennes serviceagent eller annan kvalificerad person för att undvika fara.
16. Lämna aldrig produkten oövervakad när den är i drift.
17. För att undvika att produkten skadas ska du inte använda köksmaskinens skålar i områden med hög värme, till exempel i en ugn, mikrovågsugn eller på en spis.
18. Låt apparaten svalna helt innan du sätter på eller tar av delar och innan du rengör den.
19. I avsnittet "Skötsel och rengöring" finns instruktioner för hur du rengör ytor som varit i kontakt med livsmedel.





PRODUKTSÄKERHET

20. Den här apparaten är avsedd att användas i hushåll och liknande tillämpningar, till exempel:
- i personalkök i affärer, på kontor eller i andra arbetsmiljöer
 - på bondgårdar
 - på hotell eller motell och i andra typer av bostadsmiljöer, eller
 - i miljöer av bed and breakfast-typ.

SPARA DE HÄR INSTRUKTIONERNA

Instruktioner finns också tillgängliga online, besök vår webbplats på:
www.KitchenAid.eu

KRAV PÅ ELEKTRISK UTRUSTNING

! VARNING



Risk för elektriska stötar

- Använd jordade eluttag.**
- Ta inte bort jordningen.**
- Använd inte en adapter.**
- Använd inte förlängningsladd.**
- Om inte dessa anvisningar följs kan detta ge upphov till dödsfall, brand eller elektriska stötar.**

Motoreffekt:

300 W
För 5KSM125–5KSM200-serien

275 W
För 5K45, 5KSM45–5KSM100-serien

Spänning: 220–240 V~

Frekvens: 50–60 Hz

Obs! Kontakta en behörig elektriker om stickkontakten inte passar i vägguttaget. Modifiera inte stickkontakten på något sätt.
Använd inte en adapter.





PRODUKTSÄKERHET

SOPSORTERING AV FÖRPACKNINGSMATERIALET


Förpackningsmaterialet är återvinningsbart och märkt med återvinningssymbolen (♻). De olika beståndsdelarna bör därför sopsorteras i enlighet med anvisningarna på den lokala återvinningsstationen.

AVFALLSHANTERING AV ELEKTRISK UTRUSTNING

Återvinning av produkten

- Den här produkten är märkt enligt EU-direktivet rörande avfall från elektrisk och elektronisk utrustning (Waste Electrical and Electronic Equipment, WEEE).
- Genom att slänga den här produkten på ett korrekt sätt bidrar du till att värna om miljö och hälsa.



- Om symbolen  finns på produkten eller i den medföljande dokumentationen får den inte slängas i hushållsoporna utan måste lämnas till återvinningsstationen och sorteras som elskrot.

Mer detaljerad information om hantering, återvinning och återanvändning av den här produkten kan du få från lokala myndigheter, avfallsentreprenören eller från butiken där du köpte produkten.

FÖRSÄKRAN OM ÖVERENSSTÄMMELSE (EU)

Denna utrustning har utformats, konstruerats och distribuerats i enlighet med säkerhetskraven i EG-direktiven: Lågspänningsdirektivet 2014/35/EU, EMC-direktivet 2014/30/EU, Ekodesigndirektivet 2009/125/EG, och RoHS-direktivet 2011/65/EU och med följande ändringar.



PRODUKTANVÄNDNING

GUIDE TILL HASTIGHETSREGLERING

Hastighet	Åtgärd	Tillbehör	Beskrivning
1	Rör om	Flatblandare* Flatblandare av metall med silikonvinge*	För långsam omrörning, blandning, mosning och i första början med alla blandningar. Använd den här hastigheten när du tillsätter mjöl och torra ingredienser i smet eller när du tillsätter vätskor till torra ingredienser. Använd inte hastighet 1 för att blanda eller knåda jäsdegare.
2	Långsam Mixing Rör om	Flatblandare* Flatblandare av metall med silikonvinge* Degkrok Degblandare*	Använd den här hastigheten för att blanda långsamt, mosa eller röra om något snabbare. Använd för att blanda och knåda jäsdegare, tjockare smet och karameller, i början när du mosar potatis eller andra grönsaker, för att fördela matfett i mjöl eller blanda tunnare smet som gärna skvätter. Fördela smör i mjöl för att göra deg; Mosa frukt och grönsaker.
4	Blandning, knådning	Flatblandare* Flatblandare av metall med silikonvinge* Ballongvisp Degblandare*	Använd den här hastigheten vid blandning av halvtjock smet, t.ex. kaksmet. Använd den här hastigheten för att blanda socker och matfett samt för att tillsätta socker i äggvitor för att göra maräng. Medelhastighet för kaksmet. För att strimla kött.
6	Knåda, göra krämer		Använd den här hastigheten för medelsnabb vispning (kräm) eller vispning. Använd för tårtsmet, munkar och annan typ av smet. Hög hastighet för kaksmet.
8	Snabbvispning, vispning	Ballongvisp	Använd för att vispa grädde, äggvitor eller glasyr och frosting.
10	Snabb Vispning		Använd den här hastigheten för att vispa mindre mängder av grädde eller äggvita eller för att vispa potatismos.

Obs! Hastighetsreglaget kan ställas in mellan de hastigheter som anges i tabellen ovan för att välja hastigheterna 3, 5, 7 och 9 om finjustering krävs. För att lättare kunna flytta hastighetsreglaget lyfter du det uppåt något när du för det över inställningarna i endera riktning.

VIKTIGT! Överskrid inte hastighet 2 när du bearbetar jäsdegare, eftersom det kan skada köksmaskinen.

* Medföljer endast utvalda modeller. Finns även som extra tillbehör.



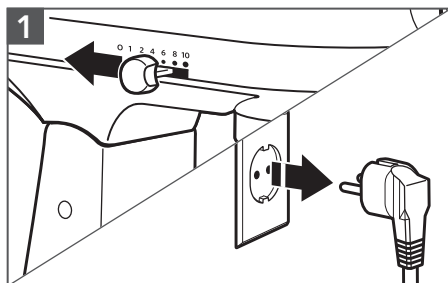
PRODUKTANVÄNDNING

TILLBEHÖRSGUIDE

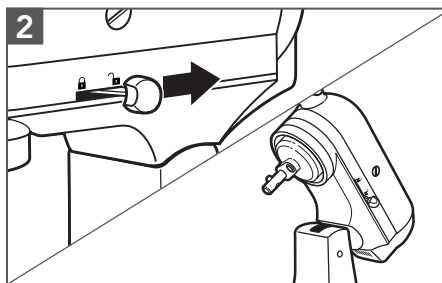
Tillbehör	Användningsområde	Exempel på ingredienser
Flatblandare* Flatblandare av metall med silikonvinge*	Normala till tjockare blandningar:	Tårter, frosting och glasyr, karamellsmet, kakor, pajdeg, strimlat kött, köttfärslimpa, potatismos.
Ballongvisp	Blandningar som kräver mycket luft:	Ägg, äggvitor, tjock gräddde, frosting, glasyr, sockerkakor, majonnäs, vissa typer av karamellsmet.
Degkrok	Blandning och knådning av jäsdegar:	Bröd, småfranska, pizzadeg, mjuka kakor, bullar.
Degblandare*	Fördela smör i mjöl:	För pajdeg, kakor och andra bakverk, mosa frukt och grönsaker och strimla kött.

OBS! Slickepotten hjälper till att rengöra degblandaren. Den kan även användas för att skrapa ingredienser ur skålen.

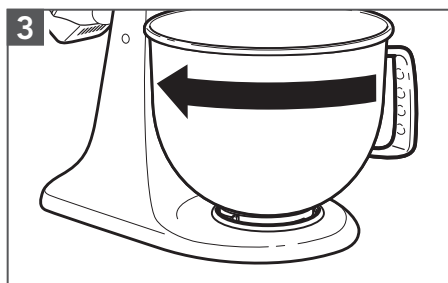
SÄTTA FAST OCH TA BORT SKÅLEN



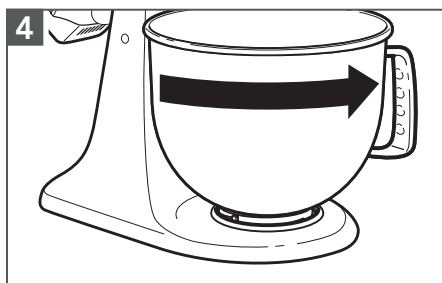
1 Så här fäster du skålen: Vrid hastighetsreglaget till läget 0. Koppla ur köksmaskinen.



2 Lås upp och lyft upp motorhuvudet. Låsfunktionen** aktiveras automatisk för att låsa fast huvudet.



3 Placera skålen på skålfästet. Vrid skålen försiktigt medurs.



4 Så här tar du bort skålen: Upprepa steg 1 och 2. Vrid skålen försiktigt moturs.

Obs! Motorhuvudet ska alltid vara i låst läge när köksmaskinen används.

* Medföljer endast utvalda modeller. Finns även som extra tillbehör.

** Låsmöjligheten finns endast på vissa modeller.

SVENSK





PRODUKTANVÄNDNING

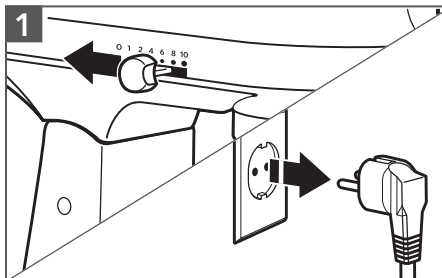
SÄTTA FAST OCH TA BORT FLATBLANDAREN, FLATBLANDAREN AV METALL MED SILIKONVINGE*, BALLONGVISPEN, DEGFLANDAREN OCH DEGKROKEN

⚠ VARNING

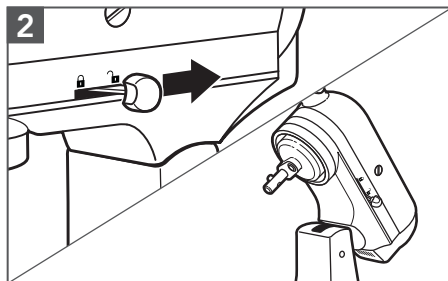
Risk för personskada

Dra ur köksmaskinens sladd innan visparna berörs.

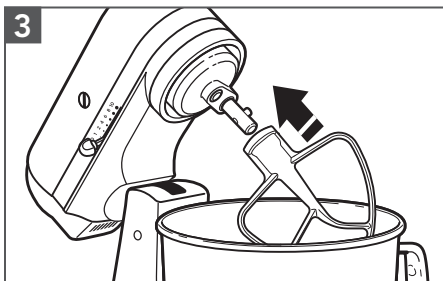
Annars finns risk för brutna ben, skärsår eller blåmärken.



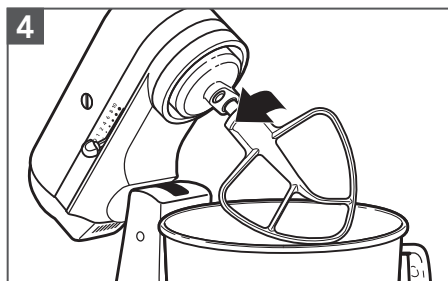
Så här ansluter du tillbehör: Vrid hastighetsreglaget till läget 0. Koppla ur köksmaskinen.



Lås upp och lyft upp motorhuvudet. Låsfunktionen** aktiveras automatisk för att låsa fast huvudet.



Skjut på tillbehöret på blandaraxeln och tryck det uppåt så långt som möjligt. Vrid sedan tillbehöret åt höger så att det hakas fast över stiftet på axeln.



Så här ta du bort tillbehöret: Upprepa steg 1 och 2. Tryck upp tillbehöret så långt som möjligt och vrid sedan åt vänster. Dra sedan loss tillbehöret från blandaraxeln.



Skanna koden för mer information

* Medföljer endast utvalda modeller. Finns även som extra tillbehör.

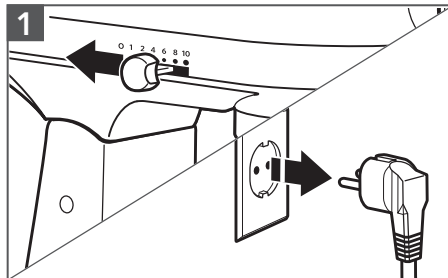
** Låsmöjligheten finns endast på vissa modeller.



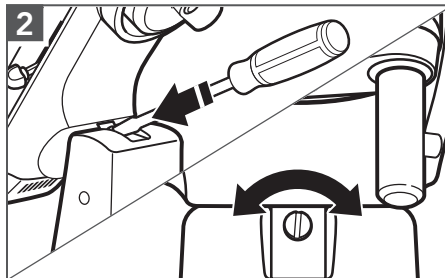
PRODUKTANVÄNDNING

AVSTÅND MELLAN BLANDARE OCH SKÅL

Köksmaskinen justeras på fabriken så att flatblandaren precis går fri från skålens botten. Om flatblandaren av någon anledning slår i botten av skålen eller är för långt över skålens botten kan du enkelt justera avståndet.



Vrid hastighetsreglaget till läget 0. Koppla ur köksmaskinen.

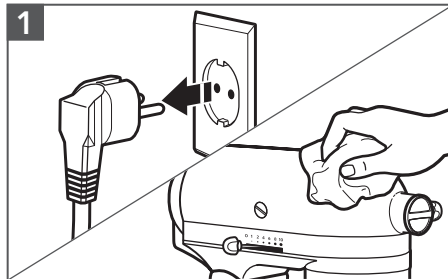


Lyft motorhuvudet. Vrid skruven något moturs (åt vänster) om du vill höja flatblandaren, eller medurs (åt höger) om du vill sänka den. Justera flatblandaren så att den precis går fri från skålens botten. Om du överjusterar skruven kan det hända att låsspaken för skålen inte går att låsa på plats.

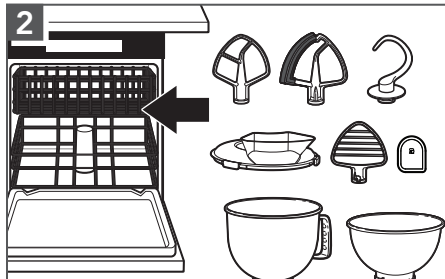
Obs! När flatblandaren är korrekt justerad slår den inte mot botten eller sidan av skålen. Om flatblandaren eller ballongvispen är så nära att de träffar botten av skålen kan det orsaka slitage av beläggningen på flatblandaren eller slitage på vispen.

SKÖTSEL OCH RENGÖRING

VIKTIGT! Låt apparaten svalna helt innan du sätter på eller tar av delar och innan du rengör den.



Se alltid till att koppla ur köksmaskinen innan du rengör den. Torka av köksmaskinen med en mjuk, fuktig trasa. Använd inte hushållsrengöringsmedel. Torka av blandaraxeln ofta och ta bort eventuella beläggningar som kan ansamlas. Sänk inte ned den i vatten.



Skålar, stänkskyddet*, flatblandaren*, flatblandaren av metall med silikonvinge*, degblandaren* och slickepotten** samt degkrokan kan diskas i diskmaskinens övre ställ. De kan även rengöras noggrant i varmt vatten med lite diskmedel och sköljas före torkning. Förvara inte vispar på blandaraxeln.

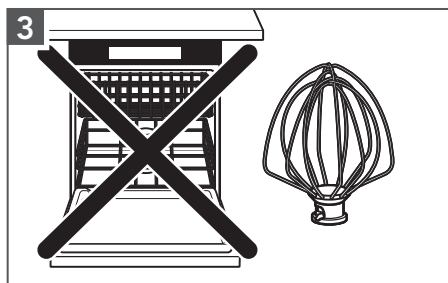
SVENSK

* Medföljer endast utvalda modeller. Finns även som extra tillbehör.

**Kan även användas till att skrapa skålen.



SKÖTSEL OCH RENGÖRING



3

VIKTIGT! Endast ballongvisparna till modellerna 5KSM200, 5KSM180, 5KSM185 och 5KSM193 tål maskindisk. För alla andra modeller: Rengör noggrant i varmt vatten med lite diskmedel och skölj av före torkning. Förvara inte ballongvispen på blandaraxeln.

KUNDTJÄNST

! VARNING

Risk för elektriska stötar

Koppla till ett jordat uttag.

Avlägsna inte jordstiftet.

Använd inte en adapter.

Använd inte förlängningsladd.

Om inte dessa anvisningar följs kan detta ge upphov till dödsfall, brand eller elektriska stötar.

Problem	Lösning
Om köksmaskinen blir varm under användning:	Vid tung belastning får inte hastighet 2 överskridas. Vid tung belastning med längre blandningstider kan apparatens ovansida blir för varm för att vidröra. Detta är normalt.
Köksmaskinen avger en kraftig lukt:	Det här är vanligt med elmotorer, särskilt när de är nya.
Om flatblandaren slår i skålen:	Stoppa köksmaskinen. Läs avsnittet "Avstånd mellan blandare och skål" och justera avståndet.
Kontrollera följande om köksmaskinen inte fungerar:	Är köksmaskinen ansluten till vägguttaget?
	Har säkringen i elkretsen till köksmaskinen löst ut? Se till att kretsen är sluten om du använder en kretsbytare.
	Stäng av köksmaskinen i 10–15 sekunder och slå sedan på den igen. Om köksmaskinen fortfarande inte startar låter du den svalna i 30 minuter innan du slår på den igen.
Om du inte kan lösa problemet:	Se avsnittet "Garantivillkor för KitchenAid ("garanti")". Lämna inte in köksmaskinen till en återförsäljare. Dessa tillhandahåller inte service.





GARANTIVILLKOR FÖR KITCHENAID ("GARANTI")

KitchenAid Europa, Inc., Nijverheidslaan 3, Box 5, 1853 Stromik-Bever, Belgien ("garantiutfärdare") beviljar slutkunden, som är konsument, en garanti i enlighet med följande villkor.

Garantin gäller utöver och påverkar inte slutanvändarens lagstadgade garantirättigheter gentemot återförsäljaren av produkten. I korthet gäller Konsumentköpslagen (1990:932) som anger att produkter vid leverans måste vara ändamålsenliga, lämpligt förpackade och av tillfredsställande kvalitet enligt beskrivning. Dina juridiska rättigheter berättigar dig till följande om produkten har några defekter och anses vara felaktig (dvs. inte i enlighet med vad som beskrivs ovan vid tidpunkten för leveransen):

- Upp till sex månader: Eventuella defekter som uppstår inom sex månader antas i allmänhet ha funnits vid leveranstillfälle och i de flesta fall har du rätt att få din produkt reparerad, levererad på nytt eller få ersättning för reparation eller upphävande av köpet. Du kan också ha rätt att hålla inne betalningen eller få skadestånd.

- Upp till tre år: När ett fel uppstår måste du meddela säljaren om detta inom rimlig tid och visa att felet fanns när produkten levererades (därav följer att produkten var felaktig). Då har du i de flesta fall rätt att få produkten reparerad, levererad eller få ersättning för reparation eller upphävande av köpet. Du kan också ha rätt att hålla inne betalningen eller få skadestånd.

Dessa rättigheter gäller med vissa undantag. Mer information finns på Konsumentverkets webbplats www.konsumentverket.se eller på 0771-42 33 00.

1) OMFATTNING OCH VILLKOR FÖR GARANTI

a) Garantiutfärdaren beviljar garanti för de produkter som nämns i avsnitt 1.b) som en konsument har köpt från en återförsäljare eller ett företag i KitchenAid Group inom länderna i Europeiska ekonomiska samarbetsområdet, Moldavien, Montenegro, Ryssland, Schweiz eller Turkiet.

b) Garantitiden beror på vilken produkt som köpts och är följande:

- **5KSM125 - 5KSM200 Fem års fullständig garanti räknat från inköpsdatum.**

- **5K45, 5KSM45 - 5KSM100 Två års fullständig garanti räknat från inköpsdatum.**

c) Garantiperioden inleds på inköpsdatum, dvs. det datum då en kund köpte produkten från en återförsäljare eller ett företag i KitchenAid-Group.

d) Garantin omfattar produkt utan defekter.

e) Garantiutfärdaren ska tillhandahålla följande tjänster till kunden enligt denna garanti, enligt garantiutfärdarens gottfinnande, om en defekt uppstår under garantiperioden:

- Reparation av den defekta produkten eller produktdelen, eller

- utbyte av den defekta produkten eller produktdelen. Om en produkt inte längre är tillgänglig har garantiutfärdaren rätt att byta ut produkten mot en produkt med samma eller högre värde.

f) Om kunden vill göra anspråk enligt garantin måste kunden kontakta den landsspecifika kundtjänsten för KitchenAid eller garantiutfärdaren direkt på KitchenAid Europa, Inc. Nijverheidslaan 3, Box 5, 1853 Strobeeek-Bever, Belgien, e-postadress: [CONSUMERCARE.SE@kitchenaid.eu/](mailto:CONSUMERCARE.SE@kitchenaid.eu) telefonnummer: **00 800 381 040 26**

g) Kostnaderna för reparation, inklusive reservdelar samt portokostnader för leverans av en felfri produkt eller produkt del ska betalas av garantiutfärdaren. Garantiutfärdaren ska också betala portokostnaderna för retur av den defekta produkten eller produktdelen om den defekta produkten om garantiutfärdaren eller den landsspecifika kundtjänsten för KitchenAid begär att den defekta produkten eller produktdelen returneras. Kunden ska dock betala kostnader för lämplig förpackning för retur av den defekta produkten eller produktdelen.

h) För att kunna göra anspråk enligt garantin måste kunden visa upp kvitto eller faktura för inköp av produkten.

2) BEGRÄNSNINGAR AV GARANTIN

a) Garantin gäller endast produkter som används för privat bruk och inte för yrkesmässiga eller kommersiella ändamål.

b) Garantin gäller inte vid normalt slitage, felaktig eller olämplig användning, underlåtenhet att följa anvisningarna för användning, användning av produkten vid fel elektrisk spänning, installation och drift i strid med gällande elektriska föreskrifter och hårdhänt hantering (t.ex. slag).

c) Garantin gäller inte om produkten har modifierats eller konverterats, t.ex. konvertering av 120 V-produkter till 220–240 V-produkter.

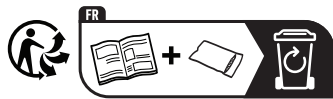
d) Tillhandahållandet av garantitjänster förlänger inte garantiperioden och initierar inte heller början på en ny garantiperiod. Garantiperioden för installerade reservdelar upphör samtidigt som garantiperioden för hela produkten.

Efter att garantiperioden löpt ut eller för produkter där garantin inte gäller är har slutkunden fortfarande tillgång till kundtjänst för KitchenAid vid frågor och för information. Mer information finns även på vår webbplats: www.kitchenaid.eu

PRODUKTREGISTRERING

Registrera din nya KitchenAid-apparat nu: <http://www.kitchenaid.eu/register>





EAC

KitchenAid

©2022 All rights reserved.
KITCHENAID and the design of the stand mixer are trademarks in the U.S. and elsewhere.

