

KitchenAid

STAND BLENDER

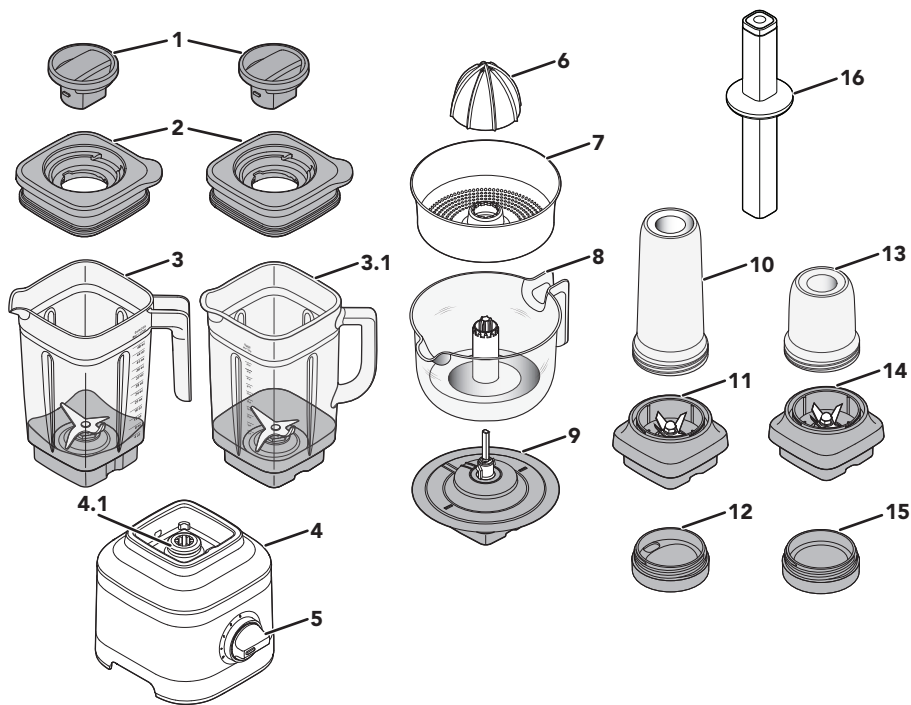
5KSB1320

PRODUCT GUIDE



W11573856A






DELAR OCH FUNKTIONER



1. Lockförslutning
2. Lock med ventilationshål
3. Tillbringare (kapacitet 1,4 l)
- 3.1 Glasbehållare* (1,4 l kapacitet)
4. Motordel
- 4.1 Spärr
5. Kontrollratt
6. Press *
7. Fruktköttsil/korg*
8. Juicebägare* (1 l kapacitet)
9. Växelenhet*
10. Personlig behållare* (0,5 l kapacitet)
11. Knivenhet till personlig behållare*
12. Personlig behållare med lock som det är lätt att dricka ur*
13. Liten behållare* (0,2 l kapacitet)
14. Knivenhet till liten behållare*
15. Lock till liten behållare*
16. Packare*

Innehållet kan variera

*Tillbehör ingår endast till vissa modeller.

						
	Modellnummer för tillbehör	Ej tillgängligt	Ej tillgängligt	Ej tillgängligt	5KSB1CPA	KSB4048TPR
	Artikelnummer (se ovan)	1 - 2 - 3	1 - 2	10 - 11 - 12	6 - 7 - 8 - 9	16
Ingår i huvudmodellen	5KSB1320	●	●	-	-	-
	5KSB1325	●	●	-	-	-
	5KSB1330	●	●	●	-	-
	5KSB1350	●	●	-	●	-

PRODUKTSÄKERHET

Din och andras säkerhet är mycket viktig.

Vi har lagt in era säkerhetsföreskrifter i manualen och på din produkt. Läs och följ alla säkerhetsföreskrifter.



Varningssymbolen ser ut så här.

Den uppmärksammar dig på eventuella risker som kan döda eller skada dig och andra.

Alla säkerhetsmeddelanden ska innehålla ordet "FARA" eller "VARNING". Dessa ord betyder:

 **FARA**

Om du inte omedelbart följer instruktionerna kan det leda till allvarlig skada eller död.

 **VARNING**

Om du inte följer instruktionerna kan det leda till allvarlig skada eller död.

Alla säkerhetsanvisningar kommer att tala om den eventuella risken för dig, tala om hur risken för skada kan minskas och tala om för dig vad som kan hända om instruktionerna inte följs.

VIKTIGA SÄKERHETSFÖRESKRIFTER

Vid användning av elektriska apparater ska alltid grundläggande säkerhetsregler följas, bland annat följande:

1. Läs alla instruktioner. Om apparaten används felaktigt kan det leda till personskador.
2. Undvik elektriska stötar genom att aldrig lägga motordelen till den stående mixern i vatten eller annan vätska.
3. Endast EU: Apparaten kan användas av personer med nedsatt fysisk, sensorisk eller mental kapacitet, och av personer utan erfarenhet och kunskap, om de övervakas eller instrueras i en säker användning av apparaten och förstår de faror som kan uppstå. Barn får inte leka med apparaten.
4. Endast EU: Den här apparaten får inte användas av barn. Håll apparaten och nätsladden utom räckhåll för barn.
5. Den här apparaten är inte avsedd att användas av personer (inkl. barn) med reducerad fysisk, känslomässig eller mental förmåga eller bristande erfarenhet och kunskap, såvida de inte fått vägledning eller instruktioner om användningen av apparaten av en person som ansvarar för deras säkerhet.
6. Se till att barn inte leker med apparaten.
7. **Stäng AV apparaten** och koppla sedan loss den från eluttaget när den inte används, före montering eller demontering av delar och före rengöring. Koppla loss den genom att ta tag i stickkontakten och dra ut den ur eluttaget. Dra aldrig i själva nätsladden.
8. Undvik kontakt med rörliga delar.
9. Använd aldrig en apparat med skadad nätsladd eller stickkontakt, som inte fungerar korrekt eller som har tappats eller har skadats på något sätt. Returnera apparaten till närmaste auktoriserade servicecenter för undersökning eller reparation eller elektrisk eller mekanisk justering.
10. Använd inte utomhus.
11. Låt inte sladden hänga över en bordskant eller liknande.
12. För inte ned händerna eller redskap i tillbringaren vid mixning. Det kan orsaka allvarliga personskador eller skador på mixern. En slickepott eller liknande redskap kan användas, men endast när mixern inte är igång.
13. Lämna aldrig produkten obevakad när den är i drift.

14. Knivbladen är vassa. Var försiktig när du hanterar de vassa knivbladen, när du tömmer tillbringaren och när du rengör mixern.
15. Var försiktig när du håller het vätska i blendern. Det kan bildas ånga och het vätska kan pressas ut.
16. Om nätsladden är skadad måste den bytas ut av tillverkaren, dennes serviceagent eller annan kvalificerad person för att undvika fara.
17. Låt apparaten svalna helt innan du sätter på eller tar av delar och innan du rengör den.
18. I avsnittet ”Skötsel och rengöring” finns instruktioner för hur du rengör ytor som varit i kontakt med livsmedel.
19. Ha alltid locket på när **mixern** används.
20. När du mixar heta vätskor eller andra ingredienser ska lockförslutningen sitta på plats över locköppningen. Starta alltid på lägsta hastigheten och öka sakta till önskad hastighet när du mixar heta vätskor eller andra livsmedel.
21. Blanda inte heta vätskor och ingredienser i den personliga behållaren eller behållaren för liten mängd.
22. För att minska skaderisken ska du aldrig placera knivenheten på motordelen utan att ha monterat den personliga behållaren eller den lilla behållaren på rätt sätt.
23. Användning av delar, inklusive förslutningsbara behållare som inte rekommenderas eller säljs av tillverkaren, kan orsaka personskador.
24. Den här apparaten är avsedd att användas i hushåll och liknande tillämpningar, till exempel:
 - i personalkök i affärer, på kontor och i andra arbetsmiljöer;
 - på bondgårdar;
 - på hotell eller motell och i andra typer av bostadsmiljöer eller
 - i miljöer av bed and breakfast-typ.

SPARA DE HÄR INSTRUKTIONERNA

Fullständig information om produktinformation, instruktioner och videor, inklusive garantiinformation finns www.KitchenAid.eu. Detta kan spara kostnaden för ett servicesamtal. För att få en kostnadsfri tryckt kopia av informationen online, ring **00 800 381 040 26**.

HÄSTKRAFTER FÖR MOTORN

Blendermotorns hästkrafter har mätts med hjälp av en dynamometer. Det är en maskin man använder rutinmässigt i laboratorier för att mäta en motors mekaniska kraft. Motorreferensen på maximalt 1,5 hästkrafter (hk) anger motorns utgående effekt och inte blenderns utgående effekt i tillbringaren. På samma sätt som för alla blenderns är den utgående effekten i tillbringaren inte densamma som motoreffekten i hästkrafter.

KRAV PÅ ELEKTRISK UTRUSTNING

⚠ VARNING



Risk för elektriska stötar

Använd jordade eluttag.

Ta inte bort jordningen.

Använd inte en adapter.

Använd inte förlängningssladd.

Om inte dessa anvisningar följs kan detta ge upphov till dödsfall, brand eller elektriska stötar.

Spänning: 220–240 VAC

Frekvens: 50–60 Hz

Motoreffekt: 650 Watt

OBS: Kontakta en behörig elektriker om stickkontakten inte passar i vägguttaget. Modifiera inte stickkontakten på något sätt. Använd inte en adapter.

Använd inte en förlängningskabel. Om nätkabeln är för kort kan du anlita en behörig elektriker eller servicetekniker som installerar ett eluttag nära apparaten.

Sladden ska placeras så att den inte hänger över bänken eller bordsskivan så att barn kan dra ned den eller råka snubbla över den.

KOM IGÅNG

Blendern har tre hastigheter och pulsfunktion så att du kan anpassa din mixning. Recept kan skilja sig mycket åt, och blendern kan fungera bäst i hastigheter som inte är självklara. Vi ser gärna att du experimenterar för att hitta bästa hastigheten för dina favoritrecept.

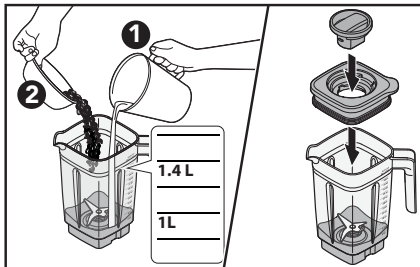
TILLBEHÖR	KAPACITET	HASTIGHET	EXEMPEL PÅ INGREDIENSER SOM DU KAN MIXA
Tillbringare	1,4 l	Hastighet 1, 2, 3 och puls	Smoothier, isdrycker, shaker, dippsåser, pålägg med mera.
Tillbringare i glas	1,4 l		Enstaka smoothier, isdrycker, shaker och recept med mindre volym.
Personlig behållare	0,5 l		Recept för små volymer – Puréer, såser, barnmat, dressing, marinader, pesto med mera.
Liten behållare	0,2 l		
Citruspress	1 l	Hastighet 1	Citrusjuice, grapefruktjuice med mera.

PRODUKTANVÄNDNING

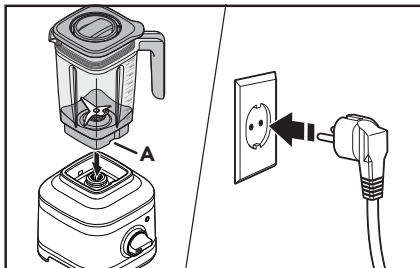
Rengör alla delar och tillbehör före första användning (se avsnittet "Skötsel och rengöring"). Kontrollera att arbetsytan som mixern står på och omgivande ytor är torra och rena.

VIKTIGT: Stöd/lyft alltid från blenderns motordel när du flyttar den. Motordelen lossnar från tillbringaren om enheten lyfts upp i tillbringaren eller handtaget.

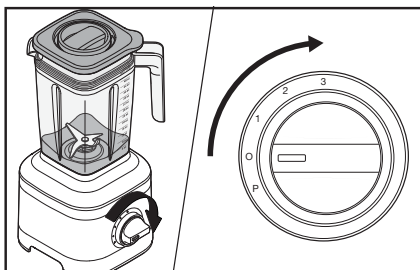
1. Tillsätt ingredienser i tillbringaren ELLER i glastillbringaren (max. 1,4 l). Fäst locket och lockförslutningen.



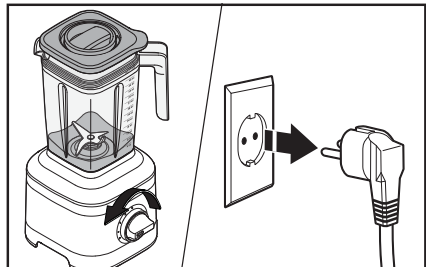
2. Placera tillbringaren på motordelen och rikta in den mot spåret fack (A) så att den passar i tillbringarsockeln. Tillbringarens handtag ska vara riktat mot kontrollratten. Anslut sedan blendern till ett jordat uttag.



3. Vrid kontrollratten från (O) till önskad hastighet för en jämn mixning.



4. När du är klar stänger du av blendern genom att vrida tillbaka kontrollratten till (O). Dra ur sladden till blendern innan du tar bort tillbringaren.

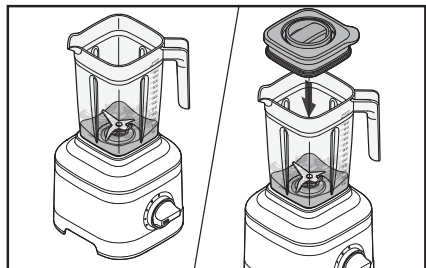


VIKTIGT: Låt blendern stanna helt innan du tar bort locket, tillbringaren eller håller ut de mixade ingredienserna.

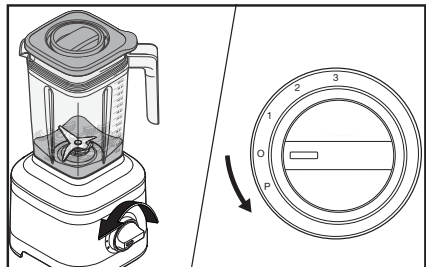
ANVÄNDA PULSFUNKTIONEN

Blendern har en funktion för "Puls (P)" med mjukstart så att ingredienserna inte skvätter. Funktionen fortsätter tills du släpper kontrollratten och återgår till (O).

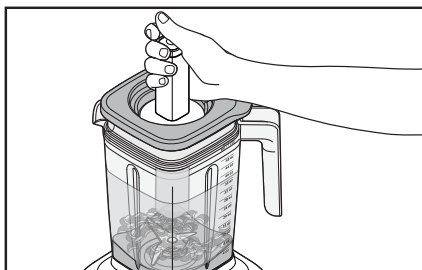
1. Placera ingredienserna i tillbringaren. Fäst locket på tillbringaren ordentligt med lockförslutningen.



2. Vrid kontrollratten från (O) till (P) i det önskade tidsintervallet. När du är klar släpper du kontrollratten för att stoppa mixern.



3. **Packare***: Ta endast bort lockförslutningen. Rör ned eller pressa ned innehållet mot knivbladen. Sätt tillbaka lockförslutningen innan du fortsätter att mixa.



ANVÄNDA DEN PERSONLIGA BEHÅLLAREN

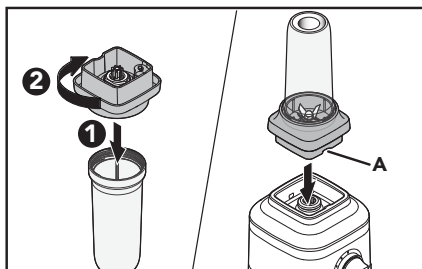
Den personliga behållaren är perfekt för enstaka portioner eller recept i mindre mängd och är praktisk att ta med när du går ut. Rengör alla delar och tillbehör före första användning (se avsnittet "Skötsel och rengöring").

VIKTIGT: Blanda inte heta vätskor och ingredienser i den personliga behållaren.

1. Lägg i ingredienser (max. 0,5 l). Tillsätt is eller frysta ingredienser, sedan gröna blad och sist mjuka ingredienser och vätskor.

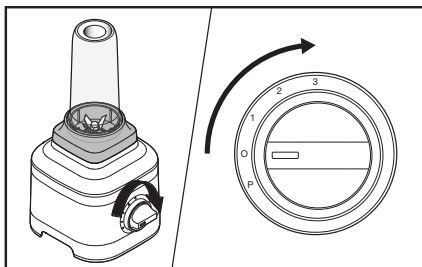


2. Fäst knivenheten på den personliga behållaren och vrid den medurs tills den sitter fast. Placera den på motordelen.

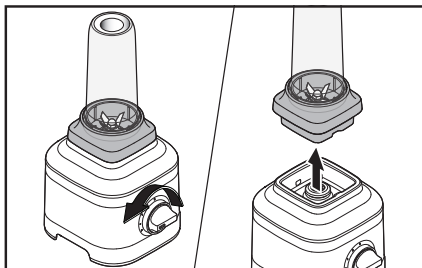


A. Fack

3. Vrid kontrollratten från (O) till önskad hastighet för en jämn mixning.



4. När du är klar stänger du av **mixern** genom att vrida tillbaka kontrollratten till (O). Ta alltid bort den personliga behållaren med knivenheten från motordelen.



*Tillbehör ingår endast till vissa modeller.

ANVÄNDA DEN LILLA BEHÅLLAREN

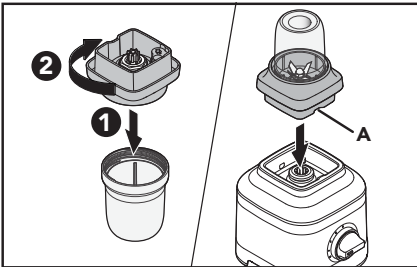
Den lilla behållaren är perfekt för mindre recept som såser, dressingar, marinader och mycket mer. Rengör alla delar och tillbehör före första användning (se avsnittet "Skötsel och rengöring").

VIKTIGT: Blanda inte heta vätskor och ingredienser i den lilla behållaren.

1. Tillsätt ingredienser i den lilla behållaren (max. 0,2 l).

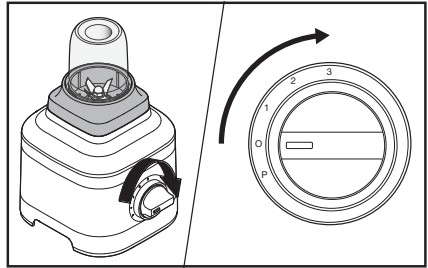


2. Fäst knivenheten på den lilla behållaren och vrid den medurs tills den sitter fast. Placera den på motordelen.

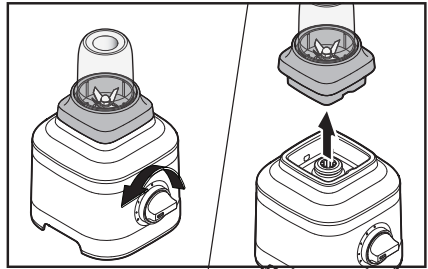


A. Fack

3. Vrid kontrollratten från (O) till önskad hastighet för en jämn mixning.



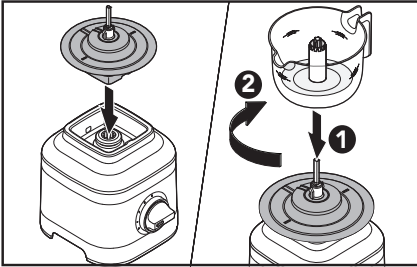
4. När du är klar stänger du av blendern genom att återställa kontrollratten till (O). Ta alltid bort den lilla behållaren med knivenheten från motordelen.



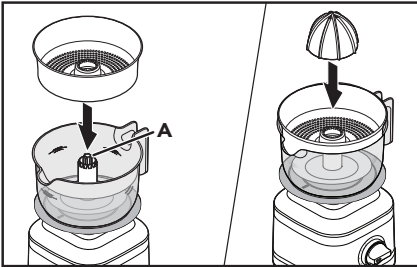
ANVÄNDA CITRUSPRESSEN

Rengör alla delar och tillbehör före första användning (se avsnittet "Skötsel och rengöring").

1. Placera växelenheten på motordelen. Placera sedan juicebägaren på växelenheten och vrid medurs för att låsa fast den.

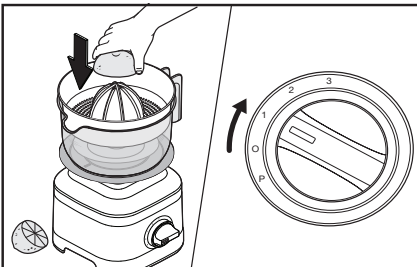


2. Placera fruktköttskorgen och sedan pressen i juicebägaren genom att rikta in dem mot drivaxeln (A).

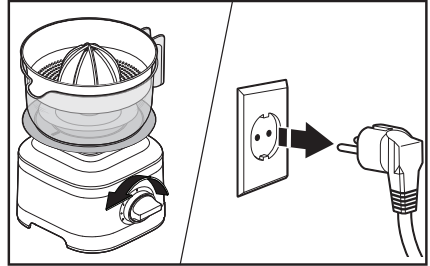


A. Drivaxel

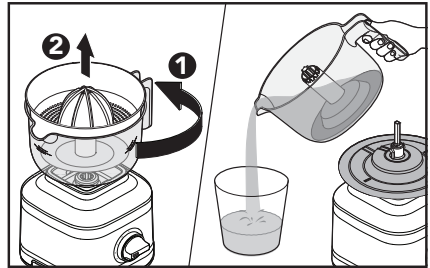
3. Håll den halverade citrusfrukten mot pressen. Vrid kontrollratten från (O) till hastighet (1) för att starta pressningen.



4. När du är klar med pressningen stänger du av blendern genom att vrida tillbaka kontrollratten till (O). Dra ur kontakten till vägguttaget.



5. Vrid juicebägaren moturs och lyft den i handtaget. Håll upp och njut!

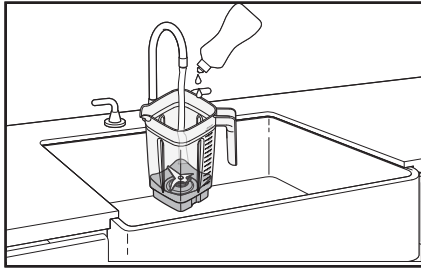


SKÖTSEL OCH RENGÖRING

VIKTIGT! Låt apparaten svalna helt innan du sätter på eller tar av delar och innan du rengör den.

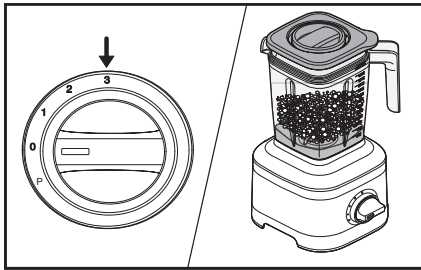
1. Töm tillbringaren. Fyll halva tillbringaren med varmt vatten och tillsätt 1 eller 2 droppar diskmedel.

Placera behållaren på basenheten. Fäst locket och lockförslutningen.



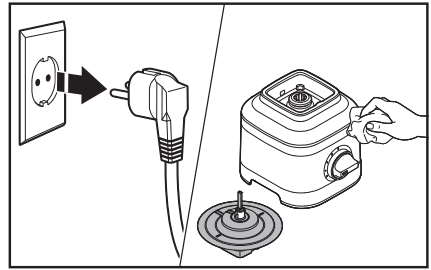
2. Kör blendern i 15–20 sekunder på hastighet 3.

Ta bort tillbringaren, töm ur innehållet och skölj med varmt vatten. Torka noga.



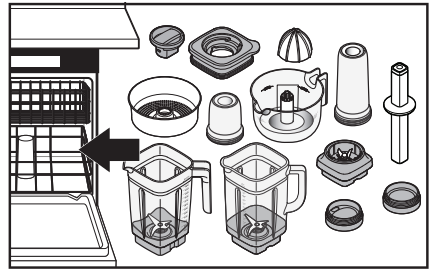
OBS: Sänk inte ned motordelen eller sladden i vatten. Det kan skada blendern. Använd inte diskmedel med slipmedel eller skursvampar. Det kan repa blendern.

3. Dra ur kontakten till blendern innan du rengör den. Torka rent motordelen, strömsladden och citruspressens växelenhet med en varm, fuktig trasa och torka med en mjuk trasa.



4. **Diskmaskins säker, endast i det övre stället:** Personlig behållare, liten behållare, lock, kniv enhet, press, packare, Juicebägare, fruktkorg och lockförslutning.

Tillbringare och glastillbringare kan även diskas på den nedre hyllan.



FELSÖKNINGSGUIDE

PROBLEM	LÖSNING
Om blendern inte startar:	Kontrollera att blendern är ordentligt ansluten till ett jordat uttag.
	Om du har en strömbrytardosa ser du till att kretsen är sluten. Prova att koppla ur blendern och sedan ansluta den till ett jordat uttag igen.

PROBLEM	LÖSNING
Om blendern stannar medan den mixar:	Blendern blir överfull eller fastnar. Den stängs av automatiskt för att förhindra skador på motorn. Dra ur sladden. Ta bort tillbringaren från motordelen och använd en slickepott för att röra om bland ingredienserna i tillbringaren.
	Blendern är överfull. Dela upp innehållet i mindre satser. För vissa recept kan påfyllning av vätska i tillbringaren också minska belastningen på blendern.
Om blendern stannar när du mixar med en personlig behållare eller liten behållare:	Dra ur sladden. Ta bort den personliga behållaren eller den lilla behållaren från motordelen med knivenheten. Skaka den lite grann. Sätt tillbaka den på motordelen, sätt i sladden och slå på blendern igen för att fortsätta med vanlig mixning.
Om du inte kan lösa problemet:	Se avsnittet "Garantivillkor för KitchenAid ("garanti)". Kontakta ett auktoriserat servicecenter om du behöver hjälp. Returnera inte blendern till återförsäljaren – återförsäljare tillhandahåller inte service.

AVFALLSHANTERING AV ELEKTRISK UTRUSTNING

SOPSORTERING AV FÖRPACKNINGSMATERIAL

Förpackningsmaterialet är återvinningsbart och märkt med symbolen för återvinning ♻️. De olika delarna av förpackningen måste därför kasseras på ett ansvarsfullt sätt och i enlighet med de lokala myndighetsbestämmelserna som reglerar avfallshantering.

ÅTERVINNING AV PRODUKTEN

- Den här produkten är märkt i enlighet med EU-direktivet rörande avfall från elektrisk och elektronisk utrustning (Waste Electrical and Electronic Equipment, WEEE).
- Genom att kassera den här produkten på ett korrekt sätt bidrar du till att värna om miljö och hälsa.
- Om symbolen ♻️ finns på produkten eller i den medföljande dokumentationen får den inte slängas i hushållssoporna utan måste lämnas till återvinningsstationen och sorteras som elskrot.

Mer detaljerad information om hantering, återvinning och återanvändning av den här produkten kan du få från lokala myndigheter, avfallsentreprenören eller från butiken där du köpte produkten.

FÖRSÄKRAN OM ÖVERENSSTÄMMELSE

FÖR EU

Den här apparaten har designats, tillverkats och distribuerats i enlighet med säkerhetskraven i EU-direktiven: Lågspänningsdirektivet 2014/35/EU, EMC-direktivet 2014/30/EU, Ecodesign-direktivet 2009/125/EG, RoHS-direktivet 2011/65/EU och följande ändringar.

GARANTIVILLKOR FÖR KITCHENAID ("GARANTI")

KitchenAid Europa, Inc., Nijverheidslaan 3, Box 5, 1853 Stromik-Bever, Belgien ("garantiutfärdare") beviljar slutkunden, som är konsument, en garanti i enlighet med följande villkor.

Garantin gäller utöver och påverkar inte slutanvändarens lagstadgade garantirättigheter gentemot återförsäljaren av produkten. I korhet gäller Konsumentköpslagen (1990:932) som anger att produkter vid leverans måste vara ändamålsenliga, lämpligt förpackade och av tillfredsställande kvalitet enligt beskrivning. Dina juridiska rättigheter berättigar dig till följande om produkten har några defekter och anses vara felaktig (dvs. inte i enlighet med vad som beskrivs ovan vid tidpunkten för leveransen):

- Upp till sex månader: Eventuella defekter som uppstår inom sex månader antas i allmänhet ha funnits vid leveranstillfället och i de flesta fall har du rätt att få din produkt reparerad, levererad på nytt eller få ersättning för reparation eller upphävande av köpet. Du kan också ha rätt att hålla inne betalningen eller få skadestånd.
- Upp till tre år: När ett fel uppstår måste du meddela säljaren om detta inom rimlig tid och visa att felet fanns när produkten levererades (därav följer att produkten var felaktig). Då har du i de flesta fall rätt att få produkten reparerad, levererad eller få ersättning för reparation eller upphävande av köpet. Du kan också ha rätt att hålla inne betalningen eller få skadestånd.
- Up to six years: if your product does not last a reasonable length of time you may be entitled to some money back.

Dessa rättigheter gäller med vissa undantag. Mer information finns på Konsumentverkets webbplats www.konsumentverket.se eller på **0771-42 33 00**.

1. OMFATTNING OCH VILLKOR FÖR GARANTI

- Garantiutfärdaren beviljar garanti för de produkter som nämns i avsnitt 1. b) som en konsument har köpt från en återförsäljare eller ett företag i KitchenAid Group inom länderna i Europeiska ekonomiska samarbetsområdet, Moldavien, Montenegro, Ryssland, Schweiz eller Turkiet.
- Garantitiden beror på vilken produkt som köpts och är följande:

Två års fullständig garanti räknat från inköpsdatum.

- Garantiperioden inleds på inköpsdatum, dvs. det datum då en kund köpte produkten från en återförsäljare eller ett företag i KitchenAid-Group.
- Garantin omfattar produkt utan defekter.
- Garantiutfärdaren ska tillhandahålla följande tjänster till kunden enligt denna garanti, enligt garantiutfärdarens gottfinnande, om en defekt uppstår under garantiperioden:
 - Reparation av den defekta produkten eller produktdelen, eller
 - utbyte av den defekta produkten eller produktdelen. Om en produkt inte längre är tillgänglig har garantiutfärdaren rätt att byta ut produkten mot en produkt med samma eller högre värde.
- Om kunden vill göra anspråk enligt garantin måste kunden kontakta den landsspecifika kundtjänsten för KitchenAid eller garantiutfärdaren direkt på KitchenAid Europa, Inc. Nijverheidslaan 3, Box 5, 1853 Strobeeek-Bever, Belgien, e-postadress: CONSUMERCARE.SE@kitchenaid.eu/ telefonnummer: **00 800 381 040 26**
- Kostnaderna för reparation, inklusive reservdelar samt portokostnader för leverans av en felfri produkt eller produkt del ska betalas av garantiutfärdaren. Garantiutfärdaren ska också betala portokostnaderna för retur av den defekta produkten eller produktdelen om den defekta produkten om garantiutfärdaren eller den landsspecifika kundtjänsten för KitchenAid begär att den defekta produkten eller produktdelen returneras. Kunden ska dock betala kostnader för lämplig förpackning för retur av den defekta produkten eller produktdelen.
- För att kunna göra anspråk enligt garantin måste kunden visa upp kvitto eller faktura för inköp av produkten.

2. BEGRÄNSNINGAR AV GARANTIN

- Garantin gäller endast produkter som används för privat bruk och inte för yrkesmässiga eller kommersiella ändamål.
- Garantin gäller inte vid normalt slitage, felaktig eller olämplig användning, underlåtenhet att följa anvisningarna för användning, användning av produkten vid fel elektrisk spänning, installation och drift i strid med gällande elektriska föreskrifter och hårdhänt hantering (t.ex. slag).
- Garantin gäller inte om produkten har modifierats eller konverterats, t.ex. konvertering av 120 V-produkter till 220–240 V-produkter.
- Tillhandahållandet av garantitjänster förlänger inte garantiperioden och initierar inte heller början på en ny garantiperiod. Garantiperioden för installerade reservdelar upphör samtidigt som garantiperioden för hela produkten.

Efter att garantiperioden löpt ut eller för produkter där garantin inte gäller är har slutkunden fortfarande tillgång till kundtjänst för KitchenAid vid frågor och för information. Mer information finns även på vår webbplats: www.kitchenaid.eu

PRODUKTREGISTRERING

Registrera din nya KitchenAid-apparat nu: <http://www.kitchenaid.eu/register>

KitchenAid

©2022 All rights reserved.