

KitchenAid

FOOD CHOPPER 5KFC0516 OWNER'S MANUAL

EN	Owner's Manual	2
DE	Bedienungsanleitung	11
FR	Le manuel d'utilisation	21
IT	Manuale del proprietario	32
NL	Gebruikershandleiding	40
ES	El manual del propietario	48
PT	Manual do proprietário	56
EL	Εγχειρίδιο Κατοχού	65
SV	Användarhandbok	74
NO	Brukerhåndbok	82
FI	Omistajan Opas	90
DA	Brugervejledning	98
IS	Notandahandbók	106
PL	Instrukcja Obsługi	114
CS	Uživatelská Příručka	123
TR	Kullanıcı Kilavuzu	131
UA	Посібник з експлуатації	139
AR	دليل المالك	1

PRODUKTSÄKERHET

Din och andras säkerhet är mycket viktig.

Vi har lagt in era säkerhetsföreskrifter i manualen och på din produkt. Läs och följ alla säkerhetsföreskrifter.



Varningssymbolen ser ut så här.

Den uppmärksammar dig på eventuella risker som kan döda eller skada dig och andra.

Alla säkerhetsmeddelanden finns att hitta efter varningssymboler som innehåller antingen ordet "FARA" eller "VARNING". Dessa ord betyder:

 **FARA**

Om du inte **omedelbart** följer instruktionerna kan det leda till allvarlig skada eller död.

 **VARNING**

Om du inte följer instruktionerna kan det leda till allvarlig skada eller död.

Alla säkerhetsanvisningar kommer att tala om den eventuella risken för dig, tala om hur risken för skada kan minskas och tala om för dig vad som kan hända om instruktionerna inte följs.

VIKTIGA SÄKERHETSFÖRESKRIFTER

Vid användning av elektriska apparater ska alltid grundläggande säkerhetsregler följas, bland annat följande:

1. Läs alla instruktioner. Om apparaten används felaktigt kan det leda till personskador.
2. Undvik elektriska stötar genom att aldrig lägga apparaten i vatten eller annan vätska.
3. Den här apparaten är inte avsedd att användas av personer (inklusive barn) med reducerad fysisk, känslomässig eller mental förmåga eller med bristande erfarenhet och kunskap, såvida de inte får vägledning eller instruktioner om användningen av apparaten av en person som ansvarar för deras säkerhet.
4. Endast EU: Den här apparaten får inte användas av barn. Håll apparaten och nätsladden utom räckhåll för barn.

PRODUKTSÄKERHET (FORTSATT)

5. Endast EU: Apparaten kan användas av personer med nedsatt fysisk, sensorisk eller mental kapacitet, och av personer utan erfarenhet och kunskap, om de övervakas eller instrueras i en säker användning av apparaten och förstår de faror som kan uppstå. Barn får inte leka med apparaten.
6. Se till att barn inte leker med apparaten.
7. Stäng av apparaten och koppla sedan loss den från eluttaget när den inte används, före montering eller demontering av delar och före rengöring. Koppla loss den genom att ta tag i stickkontakten och dra ut den ur eluttaget. Dra aldrig i själva nätsladden.
8. Undvik kontakt med rörliga delar.
9. Lämna aldrig produkten obevakad när den är i drift.
10. Använd aldrig en apparat med skadad nätsladd eller stickkontakt, som inte fungerar korrekt eller som har tappats eller har skadats på något sätt. Returnera apparaten till närmaste auktoriserade servicecenter för undersökning eller reparation eller elektrisk eller mekanisk justering.
11. Användning av delar/tillbehör som inte rekommenderas eller säljs av KitchenAid kan leda till brand, elektriska stötar eller personskador.
12. Använd inte apparaten utomhus.
13. Låt inte sladden hänga över en bordskant eller liknande.
14. Håll händer och redskap på avstånd från knivbladet när du använder hackaren för att minska risken för allvarlig personskada eller skador på enheten. En slickepott eller liknande redskap kan användas, men endast när apparaten inte är igång.
15. Om nätsladden är skadad måste den bytas ut av KitchenAid, dennes serviceagent eller annan kvalificerad person för att undvika fara.
16. Knivbladen är vassa. Var försiktig när du hanterar de vassa knivbladen, när du tömmer skålen och vid rengöring.
17. Placera aldrig knivbladet på basenheten utan att sätta fast skålen ordentligt.
18. Se till att locket sitter säkert på plats innan du använder hackaren.
19. Försök inte att koppla bort lockets spärrmekanism.

PRODUKTSÄKERHET (FORTSATT)

20. Låt apparaten svalna helt innan du sätter på eller tar av delar och innan du rengör den.
21. I avsnittet "Skötsel och rengöring" finns instruktioner för hur du rengör ytor som varit i kontakt med livsmedel.
22. Den här apparaten är avsedd att användas i hushåll och liknande tillämpningar, till exempel:
- i personalkök i affärer, på kontor och i andra arbetsmiljöer;
 - på bondgårdar
 - på hotell eller motell och i andra typer av bostadsmiljöer eller
 - i miljöer av bed and breakfast-typ.
23. Var försiktig när du håller het vätska i hackaren. Det kan bildas ånga och het vätska kan pressas ut.

SPARA DE HÄR INSTRUKTIONERNA

Fullständig information om produktinformation, instruktioner och videor, inklusive garantiinformation finns www.KitchenAid.eu. Detta kan spara kostnaden för ett servicesamtal. För att få en kostnadsfri tryckt kopia av informationen online, ring **00 800 381 040 26**.

KRAV PÅ ELEKTRISK UTRUSTNING

Volt: 220–240 V

Frekvens: 50–60 Hz

OBS: Kontakta en behörig elektriker om stickkontakten inte passar i vägguttaget. Modifiera inte stickkontakten på något sätt.

Använd inte en förlängningskabel. Om nätkabeln är för kort kan du anlita en kvalificerad elektriker eller servicetekniker som installerar ett eluttag nära apparaten.

En kort nätsladd (eller löstagbar nätsladd) ska användas för att minska risken för att fastna i eller snubbla över en längre sladd.

TABELL ÖVER REKOMMENDATIONER FÖR VISPTILLBEHÖR

Visptillbehöret kan användas för att tillföra luft till livsmedel som ägg, äggvitor, vispgrädde, majonnäs etc. Använd påfyllnadsöppningen och hållpipen för att enkelt göra majonnäs eller dressingar.

FÖRESLAGEN MAT	MÄNGD	BEARBETNINGS-TID	INSTÄLLNING
Ägg och äggvitor	Upp till 420 ml	70 sekunder	Hastighet 1
Vispgrädde	Upp till 240 ml	30 sekunder	Hastighet 2

TABELL ÖVER REKOMMENDATIONER FÖR VISPTILLBEHÖR (FORTSATT)

FÖRESLAGEN MAT	MÄNGD	BEARBETNINGSTID	INSTÄLLNING
Emulsioner (majonnäs, aioli och salladdressing)	Upp till 350 ml	70 sekunder	Hastighet 2

TABELL ÖVER REKOMMENDATIONER FÖR UNIVERSALBLAD

Använd universalbladet till att hacka råa frukter, grönsaker eller nötter, persilja, gräslök eller vitlök för att enkelt tillaga dina favoritrecept. Gör puré av kokta frukter eller grönsaker till barnmat eller som bas till soppor och såser. Du kan också göra ströbröd eller mala rått kött. **OBS!** För bästa resultat bör större matvaror skäras till kuber på ca 2,5 cm före bearbetning. Detta steg möjliggör också bearbetning av mer mat på en enda gång.

VIKTIGT! Använd inte kaffebönor eller hårda kryddor som muskot, eftersom det kan skada hackaren.

FÖRESLAGEN MAT	MÄNGD	BEARBETNINGSTID	INSTÄLLNING
Råa frukter och grönsaker	Upp till 350 g	45 sekunder	Hastighet 2
Tillagade frukter och grönsaker	Upp till 500 g	30 sekunder	
Kött	Upp till 217 g		
Kryddor och örter	Upp till 250 g	25 sekunder	
Bröd, kakor och kex	Upp till 400 g	20 sekunder	
Nötter	Upp till 400 g	30 sekunder	

TIPS! Använd pulsfunktionen för att få bättre konsistens, eller för att få grovhackade resultat.

PRODUKTMONTERING

FÖRBEREDA HACKAREN FÖR ANVÄNDNING

Före första användning

Innan du använder hackaren för första gången ska du diska arbetsskålen, locket, vispen och knivbladet i varmt tvålatten. Arbetsskål, lock och knivblad kan även diskas i diskmaskinens övre ställ.

För bästa förvaring bör du alltid sätta ihop hackaren efter rengöring.

PRODUKTMONTERING (FORTSATT)

MONTERA OCH KÖRA HACKAREN

VIKTIGT! Se till att hackaren är urkopplad innan du monterar den.

1. Börja med att se till att handtaget på arbetsskålen är vänt framåt på basenheten. Vrid handtaget 90 grader moturs för att låsa det på plats. När hackaren är rätt monterad kommer handtaget att vara vänt åt höger.
2. Montera enhetsadaptorn på axeln i mitten av arbetsskålen och vrid och sänk sedan ned enhetsadaptorn tills den vilar längst ned i arbetsskålen.
3. Om du använder knivbladet monterar du det på enhetsadaptorn och vrider och sänker det tills det vilar längst ned i arbetsskålen. Om du använder vispen, se avsnittet "Använda visptillbehöret".

OBS! Försök inte installera mer än ett tillbehör åt gången. Hackaren kan ha antingen knivbladet eller visptillbehöret monterat, inte båda två samtidigt.

4. Placera ingredienser som ska bearbetas inuti arbetsskålen. För att få enhetlig konsistens av bearbetade livsmedel, ska du skära frukt, grönsaker och kött i bitar om 2,5 cm.

VIKTIGT! Bearbeta inte kaffeböner eller hårda kryddor som muskot, eftersom de kan skada hackaren.

5. Placera locket på arbetsskålen med lockhandtaget vänt framåt. Vrid lockhandtaget moturs tills det låses på plats. Ett klick hörs när locket sitter på plats och är låst.

OBS! Arbetsskålen och locket måste vara fästa på plats för att hackaren ska fungera.

6. Skjut hastighetsspaken till önskad inställning. Starta hackaren genom att trycka på PULSKNAPPEN/STARTKNAPPEN.
7. Om du vill hacka ingredienserna grovt använder du pulsering. Det innebär att du snabbt trycker på och släpper knappen PULS/START flera gånger tills du har fått önskat resultat.

PRODUKTANVÄNDNING

ANVÄNDA VISPTILLBEHÖR

1. Fäst visptillbehöret på enhetsadaptorn och vrid och tryck sedan nedåt tills det vilar längst ned i arbetsskålen.
2. Placera ingredienser som ska bearbetas inuti arbetsskålen.
3. Placera locket på arbetsskålen med lockhandtaget vänt framåt. Vrid lockhandtaget moturs tills det låses på plats. Ett klick hörs när locket sitter på plats och är låst.
4. Skjut hastighetsspaken till önskad inställning. Tryck på och håll in PULSKNAPPEN/STARTKNAPPEN för att starta hackaren.

ANVÄNDA PÅFYLLNADSÖPPNING OCH HÄLLPIP

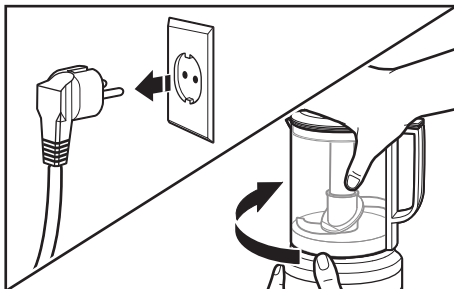
Använd påfyllnadsöppningen för att enkelt tillsätta flytande ingredienser när du gör dressing, majonnäs, emulsioner, såser med mera. Använd hållpipen för enkel servering.

1. Placera ingredienser som ska bearbetas inuti arbetsskålen.
2. Placera locket på arbetsskålen med lockhandtaget vänt framåt. Vrid lockhandtaget moturs tills det låses på plats. Ett klick hörs när locket sitter på plats och är låst.
3. Tryck snabbt uppåt och nedåt på PULSKNAPPEN/STARTKNAPPEN för att få ingredienserna att röra sig i arbetsskålen.
4. Häll ner vätskor som olja långsamt i påfyllnadsöppningen. Då blandas vätskan effektivt och grundligt med övriga ingredienser som snurrar i skålen.
5. När du är klar tar du bort locket och knivbladet så att du kan använda hållpipen.

DEMONTERA PRODUKTEN

TA ISÄR HACKAREN

1. Se till att hackaren är urkopplad. Håll i locket enligt bilden och vrid det medurs för att öppna det. Ta sedan av locket från arbetsskålen.



2. Dra knivbladet rakt upp för att ta bort det från arbetsskålen.
3. Dra enhetsadaptern rakt upp för att ta bort den från arbetsskålen.
4. Håll i basenheten ordentligt med ena handen och använd den andra handen för att vrida arbetsskålen medurs för att låsa upp den och lyfta av den från basenheten.

SKÖTSEL OCH RENGÖRING

VIKTIGT! Se till att apparaten är urkopplad innan du tar av eller sätter på delar och före rengöring. Låt apparaten svalna helt innan du sätter på eller tar av delar och innan du rengör den.

1. Ta bort arbetsskålen, locket och tillbehören.
2. Arbetsskålen, locket, visptillbehöret och universalbladet kan diskas i det övre diskmaskinsstället, eller diska alla delar i varmt tvålatten. Skölj och torka.
3. Torka av basenheten med en fuktig trasa. Använd inte slipande rengöringsmedel. Sänk inte ner basenheten i vatten.
4. Linda sladden moturs runt basen för enkel förvaring.

OBS! För bästa förvaring bör du alltid sätta ihop hackaren efter rengöring.

FÖRSÄKRAN OM ÖVERENSSTÄMMELSE

FÖR EU

Den här apparaten har designats, tillverkats och distribuerats i enlighet med säkerhetskraven i EU-direktiven: Lågspänningsdirektivet 2014/35/EU, EMC-direktivet 2014/30/EU, Ecodesign-direktivet 2009/125/EG, RoHS-direktivet 2011/65/EU och följande ändringar.


AVFALLSHANTERING AV ELEKTRISK UTRUSTNING

SOPSORTERING AV FÖRPACKNINGSMATERIAL

Förpackningsmaterialet är återvinningsbart och märkt med symbolen för återvinning ♻. De olika delarna av förpackningen måste därför kasseras på ett ansvarsfullt sätt och i enlighet med de lokala myndighetsbestämmelserna som reglerar avfallshandling.

AVFALLSHANTERING AV ELEKTRISK UTRUSTNING (FORTSATT)

ÅTERVINNING AV PRODUKTEN

- Den här produkten är märkt i enlighet med EU-direktivet rörande avfall från elektrisk och elektronisk utrustning Waste Electrical and Electronic Equipment- (WEEE).
- Genom att kassera den här produkten på ett korrekt sätt bidrar du till att värna om miljö och hälsa.
- Om symbolen  finns på produkten eller i den medföljande dokumentationen får den inte slängas i hushållssoptorna utan måste lämnas till återvinningsstationen och sorteras som elektriskt avfall.

Mer detaljerad information om hantering, återvinning och återanvändning av den här produkten kan du få från lokala myndigheter, avfallsentreprenören eller från butiken där du köpte produkten.

GARANTIVILLKOR FÖR KITCHENAID (“GARANTI”)

KitchenAid Europa, Inc., Nijverheidslaan 3, Box 5, 1853 Stromik-Bever, Belgien (“**garantiutfärdare**”) beviljar slutkunden, som är konsument, en garanti i enlighet med följande villkor.

Garantin gäller utöver och påverkar inte slutanvändarens lagstadgade garantirättigheter gentemot återförsäljaren av produkten. I korthet gäller Konsumentköpslagen (1990:932) som anger att produkter vid leverans måste vara ändamålsenliga, lämpligt förpackade och av tillfredsställande kvalitet enligt beskrivning. Dina juridiska rättigheter berättigar dig till följande om produkten har några defekter och anses vara felaktig (dvs. inte i enlighet med vad som beskrivs ovan vid tidpunkten för leveransen):

- Upp till sex månader: Eventuella defekter som uppstår inom sex månader antas i allmänhet ha funnits vid leveranstillfället och i de flesta fall har du rätt att få din produkt reparerad, levererad på nytt eller få ersättning för reparation eller upphävande av köpet. Du kan också ha rätt att hålla inne betalningen eller få skadestånd.
- Upp till tre år: När ett fel uppstår måste du meddela säljaren om detta inom rimlig tid och visa att felet fanns när produkten levererades (därför följer att produkten var felaktig). Då har du i de flesta fall rätt att få produkten reparerad, levererad eller få ersättning för reparation eller upphävande av köpet. Du kan också ha rätt att hålla inne betalningen eller få skadestånd.
- Up to six years: if your product does not last a reasonable length of time you may be entitled to some money back.

Dessa rättigheter gäller med vissa undantag. Mer information finns på Konsumentverkets webbplats www.konsumentverket.se eller på **0771-42 33 00**.

1. OMFATTNING OCH VILLKOR FÖR GARANTI

- a) Garantiutfärdaren beviljar garanti för de produkter som nämns i avsnitt 1.b) som en konsument har köpt från en återförsäljare eller ett företag i KitchenAid Group inom länderna i Europeiska ekonomiska samarbetsområdet, Moldavien, Montenegro, Ryssland, Schweiz eller Turkiet.

- b) Garantitiden beror på vilken produkt som köpts och är följande:

Två års fullständig garanti räknat från inköpsdatum.

- c) Garantiperioden inleds på inköpsdatum, dvs. det datum då en kund köpte produkten från en återförsäljare eller ett företag i KitchenAid-Group.
- d) Garantin omfattar produkt utan defekter.
- e) Garantiutfärdaren ska tillhandahålla följande tjänster till kunden enligt denna garanti, enligt garantiutfärdarens gottfinnande, om en defekt uppstår under garantiperioden:
- Reparation av den defekta produkten eller produktdelen, eller
 - utbyte av den defekta produkten eller produktdelen. Om en produkt inte längre är tillgänglig har garantiutfärdaren rätt att byta ut produkten mot en produkt med samma eller högre värde.
- f) Om kunden vill göra anspråk enligt garantin måste kunden kontakta den landsspecifika kundtjänsten för KitchenAid eller garantiutfärdaren direkt på KitchenAid Europa, Inc. Nijverheidslaan 3, Box 5, 1853 Strobeeek-Bever, Belgien, e-postadress: CONSUMERCARE.SE@kitchenaid.eu/ telefonnummer: **00 800 381 040 26**
- g) Kostnaderna för reparation, inklusive reservdelar samt portokostnader för leverans av en felfri produkt eller produkt del ska betalas av garantiutfärdaren. Garantiutfärdaren ska också betala portokostnaderna för retur av den defekta produkten eller produktdelen om den defekta produkten om garantiutfärdaren eller den landsspecifika kundtjänsten för KitchenAid begär att den defekta produkten eller produktdelen returneras. Kunden ska dock betala kostnader för lämplig förpackning för retur av den defekta produkten eller produktdelen.
- h) För att kunna göra anspråk enligt garantin måste kunden visa upp kvitto eller faktura för inköp av produkten.

GARANTIVILLKOR FÖR KITCHENAID ("GARANTI") (FORTSATT)

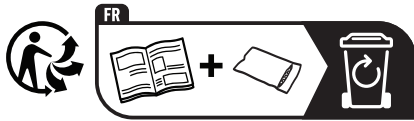
2. BEGRÄNSNINGAR AV GARANTIN

- a) Garantin gäller endast produkter som används för privat bruk och inte för yrkesmässiga eller kommersiella ändamål.
- b) Garantin gäller inte vid normalt slitage, felaktig eller olämplig användning, underlåtenhet att följa anvisningarna för användning, användning av produkten vid fel elektrisk spänning, installation och drift i strid med gällande elektriska föreskrifter och hårdhänt hantering (t.ex. slag).
- c) Garantin gäller inte om produkten har modifierats eller konverterats, t.ex. konvertering av 120 V-produkter till 220–240 V-produkter.
- d) Tillhandahållandet av garantitjänster förlänger inte garantiperioden och initierar inte heller början på en ny garantiperiod. Garantiperioden för installerade reservdelar upphör samtidigt som garantiperioden för hela produkten.

Efter att garantiperioden löpt ut eller för produkter där garantin inte gäller är har slutkunden fortfarande tillgång till kundtjänst för KitchenAid vid frågor och för information. Mer information finns även på vår webbplats: www.kitchenaid.eu

PRODUKTREGISTRERING

Registrera din nya KitchenAid-apparat nu: <http://www.kitchenaid.eu/register>



EAC

KitchenAid

©2022 All rights reserved.