

KitchenAid

FOOD CHOPPER 5KFC0516 OWNER'S MANUAL

EN	Owner's Manual	2
DE	Bedienungsanleitung	11
FR	Le manuel d'utilisation	21
IT	Manuale del proprietario	32
NL	Gebruikershandleiding	40
ES	El manual del propietario	48
PT	Manual do proprietário	56
EL	Εγχειρίδιο Κατοχού	65
SV	Användarhandbok	74
NO	Brukerhåndbok	82
FI	Omistajan Opas	90
DA	Brugervejledning	98
IS	Notandahandbók	106
PL	Instrukcja Obsługi	114
CS	Uživatelská Příručka	123
TR	Kullanıcı Kilavuzu	131
UA	Посібник з експлуатації	139
AR	دليل المالك	1

PRODUCTVEILIGHEID

Uw veiligheid en die van anderen is erg belangrijk.

We hebben in deze handleiding en op uw toestel tal van belangrijke veiligheids-waarschuwingen aangebracht. Lees deze veiligheidswaarschuwingen en leef ze na.



Dit is het veiligheidsalarmsymbool.

Dit symbool waarschuwt u voor mogelijke gevaren waarbij u of anderen gedood of verwond kunnen worden.

Alle veiligheidswaarschuwingen volgen op het alarmsymbool en de woorden "GEVAAR" of "WAARSCHUWING". Deze woorden betekenen het volgende:

 **GEVAAR**

U kunt gedood worden of ernstig gewond raken als u de instructies niet onmiddellijk naleeft.

 **WAARSCHUWING**

U kunt gedood worden of ernstig gewond raken als u de instructies niet naleeft.

Alle veiligheidswaarschuwingen informeren u over het potentiële gevaar, over hoe u het risico op verwondingen kunt verminderen en wat er kan gebeuren als u de instructies niet opvolgt.

BELANGRIJKE VOORZORGSMAATREGELEN

Bij het gebruik van elektrische apparaten moeten steeds basisvoorzorgen worden getroffen, waaronder:

1. Alle instructies lezen. Verkeerd gebruik van het apparaat kan persoonlijke verwondingen veroorzaken.
2. Plaats het apparaat niet in water of andere vloeistoffen om elektrische schokken te voorkomen.
3. Dit apparaat is niet bedoeld voor gebruik door personen, waaronder kinderen, met verminderde lichamelijke, zintuiglijke of geestelijke vermogens of gebrek aan ervaring en kennis, tenzij ze onder toezicht staan of instructies hebben gekregen over het gebruik van het apparaat van een persoon die verantwoordelijk is voor hun veiligheid.
4. Alleen voor de Europese Unie: Dit apparaat mag niet worden gebruikt door kinderen. Houd dit product en het netsnoer buiten bereik van kinderen.

PRODUCTVEILIGHEID (VERVOLG)

5. Alleen voor de Europese Unie: Apparaten mogen gebruikt worden door personen met verminderde lichamelijke, zintuiglijke of geestelijke vermogens of gebrek aan ervaring en kennis, mits ze onder toezicht staan of instructies hebben gekregen over het veilige gebruik van het apparaat en de gevaren van het apparaat begrijpen. Kinderen mogen niet spelen met het apparaat.
6. Kinderen moeten onder toezicht staan om ervoor te zorgen dat ze niet met het apparaat spelen.
7. Zet het apparaat uit en trek de stekker uit het stopcontact als je het apparaat niet gebruikt, voordat je onderdelen plaatst of verwijdert en voordat je het apparaat schoonmaakt. Haal de stekker uit het stopcontact door de stekker vast te pakken en deze uit het stopcontact te halen. Trek nooit aan het netsnoer.
8. Raak geen bewegende onderdelen aan.
9. Laat het apparaat nooit onbeheerd achter als het in werking is.
10. Gebruik het apparaat niet als het netsnoer of de stekker beschadigd is, of nadat het apparaat een storing heeft gehad, is gevallen of op enigerlei wijze beschadigd is geraakt. Stuur het apparaat naar het dichtstbijzijnde erkende Servicecentrum voor onderzoek, reparatie of elektrische of mechanische afstelling.
11. Het gebruik van accessoires/toebehoren die niet door KitchenAid aanbevolen of verkocht worden, kan brand, elektrische schokken of verwondingen veroorzaken.
12. Gebruik het apparaat niet buiten.
13. Laat het netsnoer niet over de rand van de tafel of het werkblad hangen.
14. Houd handen en ander keukengerei uit de buurt van het snijmes wanneer de hakmolen in werking is, om het risico op ernstig letsel of schade aan het apparaat te voorkomen. Je kunt een pannelikker gebruiken, maar alleen wanneer het apparaat niet in werking is.
15. Als het netsnoer beschadigd is, moet dit worden vervangen door KitchenAid, zijn vertegenwoordiger of gekwalificeerd personeel om gevaarlijke situaties te voorkomen.
16. De messen zijn scherp. Wees voorzichtig bij het hanteren van de scherpe snijmessen, bij het leegmaken van de beker en tijdens het schoonmaken.

PRODUCTVEILIGHEID (VERVOLG)

17. Om het risico op letsel te verkleinen, moet je de kom altijd goed op de basis plaatsen voordat je het mes plaatst.
18. Zorg ervoor dat het deksel goed is vergrendeld voordat je de hakmolen gebruikt.
19. Probeer het dekselvergrendelingsmechanisme niet te omzeilen.
20. Laat het apparaat volledig afkoelen voordat je onderdelen bevestigt of verwijdert en voordat je het apparaat schoonmaakt.
21. Zie het gedeelte “Onderhoud en reiniging” voor instructies om de oppervlakken die in contact komen met voedsel te reinigen.
22. Dit apparaat is bedoeld voor huishoudelijk en vergelijkbaar gebruik, zoals:
 - personeelskeukens in winkels, kantoren en andere werkomgevingen;
 - boerderijen;
 - door gasten in hotels, motels en andere verblijfsomgevingen;
 - bed and breakfasts en vergelijkbare omgevingen.
23. Giet hete vloeistoffen uiterst voorzichtig in de hakmolen. Door plotselinge stoomvorming kunnen deze uit het apparaat spetteren.

BEWAAR DEZE INSTRUCTIES

Ga voor volledige productinformatie, instructies, video's en garantie-informatie naar www.KitchenAid.eu. Dit kan de kosten van een telefoontje aan de dienst naverkoop besparen. Bel voor een gratis gedrukt exemplaar van deze online informatie naar onze klantenservice op het nummer **00 800 381 040 26**.

ELEKTRISCHE VEREISTEN

Spanning: 220-240 volt

Frequentie: 50-60 Hz

NOTA: als de stekker niet geschikt is voor je stopcontact, neem dan contact op met een gekwalificeerde elektricien. Wijzig nooit de stekker zelf.

Gebruik geen verlengsnoer. Als het netsnoer te kort is, laat dan door een gekwalificeerde elektricien of een servicemonteur een stopcontact installeren in de buurt van het apparaat.

Gebruik een kort netsnoer (of een verwijderbaar netsnoer) om het risico van verstrikt raken of struikelen over een langer snoer te verkleinen.

AANBEVELINGSTABEL VOOR KLOPACCESSOIRE

Met het klopassesoire kun je voedsel zoals eieren, eiwitten, room, mayonaise, enz. luchtig kloppen. Gebruik de kleine opening in het deksel en de schenktuit om eenvoudig mayonaise of dressings te maken.

GESCHIKT VOOR	HOEEVEELHEID	VERWERKINGS-TIJD	INSTELLING
Eieren en eiwitten	Tot 420 ml (1,5 kopjes)	70 seconden	Snelheid 1
Volle slagroom	Tot 240 ml (1 kopje)	30 seconden	Snelheid 2
Emulsies (mayonaise, aioli, saladedressing)	Tot 350 ml (1,5 kopjes)	70 seconden	

AANBEVELINGSTABEL MULTIFUNCTIONEEL MES

Gebruik het multifunctionele mes om rauwe groenten en fruit of noten te hakken, en peterselie, bieslook of knoflook fijn te hakken voor makkelijke verwerking in jouw favoriete recepten. Pureer gekookte groenten of fruit voor babyvoeding of als basis voor soepen en sauzen. Je kunt ook brood verkrumelen of rauw vlees malen.

NOTA: Voor de beste resultaten moeten grotere stukken voedsel in blokjes van ongeveer 2,5 cm worden gesneden voordat je ze verwerkt. Met deze stap kun je ook meer voedsel tegelijkertijd verwerken.

BELANGRIJK: Niet gebruiken om koffiebonen of harde ingrediënten zoals nootmuskaat te verwerken, want dit zou de hakmolen kunnen beschadigen.

GESCHIKT VOOR	HOEEVEELHEID	VERWERKINGS-TIJD	INSTELLING
Rauwe groenten en fruit	Tot 350 gram (3 kopjes)	45 seconden	Snelheid 2
Gekookte groenten en fruit	Tot 500 gram (2,5 kopjes)	30 seconden	
Vlees	Tot 217 gram (0,5 pond) tegelijkertijd		
Kruiden en specerijen	Tot 250 gram (4 kopjes)	25 seconden	
Brood, koekjes of crackers	Tot 400 gram (4 kopjes)	20 seconden	
Noten	Tot 400 gram (2,5 kopjes)	30 seconden	

TIP: Gebruik de Pulse-functie voor betere consistentie of voor grove resultaten.

HET PRODUCT IN ELKAAR ZETTEN

DE HAKMOLEN VOORBEREIDEN VOOR GEBRUIK

Vóór het eerste gebruik

Was de mengkom, het deksel, het klopassessoire en het multifunctioneel mes in een warm sopje voordat je de hakmolen voor de eerste keer gebruikt. Mengkom, deksel en mes kunnen ook in het bovenste rek van een vaatwasser worden afgewassen.

Zet de hakmolen na het schoonmaken altijd weer in elkaar om deze gemakkelijk op te bergen.

DE HAKMOLEN IN ELKAAR ZETTEN EN GEBRUIKEN

BELANGRIJK: Zorg dat de stekker van de hakmolen uit het stopcontact is gehaald voordat je hem in elkaar zet.

1. Houd het handvat van de mengkom naar voren gericht op de basis. Draai het handvat 90° tegen de klok in om te vergrendelen. Wanneer het goed is gemonteerd, zit het handvat aan de rechterkant.
2. Plaats de aandrijfadapter over de as in het midden van de mengkom. Draai en laat de aandrijfadapter zakken totdat deze onderin de mengkom rust.
3. Als je het mes gebruikt, plaats je het mes boven de aandrijfadapter. Draai en laat het mes zakken tot het onderin de mengkom rust. Zie het gedeelte “Het klopassessoire gebruiken” als je het klopassessoire gebruikt.

NOTA: Probeer niet meer dan één accessoire tegelijk te installeren. Je kunt de hakmolen gebruiken met het mes of het klopassessoire, maar niet met allebei tegelijk.

4. Plaats ingrediënten in de mengkom. Snijd voedsel, fruit, groenten en vlees in blokjes van 2,5 cm voor consistentie.

BELANGRIJK: Niet gebruiken om koffiebonen of harde ingrediënten zoals nootmuskaat te verwerken, want dit zou de hakmolen kunnen beschadigen.

5. Plaats het deksel op de mengkom met het handvat van het deksel naar voren gericht. Draai het handvat tegen de richting van de klok in tot het vastklikt. Het deksel klikt wanneer het goed is vergrendeld.

NOTA: Je kunt de hakmolen alleen gebruiken als de mengkom en het deksel zijn vergrendeld.

6. Zet de snelheidsregelaar op je gewenste snelheid. Druk op de PULSE/AAN-knop om te starten met hakken.
7. Grof hakken kan door de PULSE/AAN-knop snel in een pulserende beweging in te drukken en los te laten tot je het gewenste resultaat hebt bereikt.

HET PRODUCT GEBRUIKEN

HET KLOPASSESSOIRE GEBRUIKEN

1. Sluit het klopassessoire aan op de aandrijfadapter, draai en druk omlaag tot het de onderkant van de mengkom raakt.
2. Plaats ingrediënten in de mengkom.
3. Plaats het deksel op de mengkom met het handvat van het deksel naar voren gericht. Draai het handvat tegen de richting van de klok in tot het vastklikt. Het deksel klikt wanneer het goed is vergrendeld.
4. Zet de snelheidsregelaar op je gewenste snelheid. Druk op de PULSE/AAN-knop en houd deze ingedrukt om de hakmolen te gebruiken.

HET PRODUCT GEBRUIKEN (VERVOLG)

DE KLEINE OPENING VOOR DRUPPELEN EN DE SCHENKTUIT GEBRUIKEN

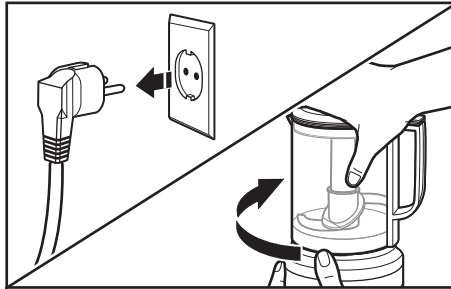
Gebruik de kleine opening in het deksel om eenvoudig vloeibare ingrediënten toe te voegen tijdens het verwerken van dressings, mayonaises, emulsies, sauzen en meer. Met de schenkduit kun je eenvoudig serveren.

1. Plaats ingrediënten in de mengkom.
2. Plaats het deksel op de mengkom met het handvat van het deksel naar voren gericht. Draai het handvat tegen de richting van de klok in tot het vastklikt. Het deksel klikt wanneer het goed is vergrendeld.
3. Duw de PULSE/AAN-knop snel omhoog en omlaag om je ingrediënten te mengen in de mengkom.
4. Giet vloeistoffen, zoals olie, langzaam door de opening. De vloeistof wordt efficiënt en grondig gemengd met de ingrediënten terwijl deze in de mengkom draaien.
5. Als het mengsel klaar is, verwijder je het deksel en het mes om de schenkduit te gebruiken.

PRODUCT UIT ELKAAR HALEN

DE HAKMOLEN UIT ELKAAR HALEN

1. Zorg dat stekker van de hakmolen uit het stopcontact is gehaald. Houd het deksel vast zoals weergegeven en draai met de klok mee om te ontgrendelen. Haal het deksel van de mengkom af.



2. Trek het mes recht omhoog om het uit de mengkom te verwijderen.
3. Trek de aandrijfadapter recht omhoog om deze uit de mengkom te verwijderen.
4. Houd de basis goed vast met één hand en gebruik de andere hand om de mengkom met de klok mee te draaien om te ontgrendelen en van de basis te verwijderen.

ONDERHOUD EN REINIGING

BELANGRIJK: Zorg dat de stekker van het apparaat uit het stopcontact is gehaald voordat je onderdelen bevestigt of verwijdert en voordat je het apparaat schoonmaakt. Laat het apparaat volledig afkoelen voordat je onderdelen bevestigt of verwijdert en voordat je het apparaat schoonmaakt.

1. Verwijder de mengkom, het deksel en accessoires.
2. De mengkom, het deksel, het kloppaccessoire en het mes kunnen in het bovenste rek van de vaatwasser worden afgewassen. Of was alle onderdelen in een warm sopje. Spoel de blaadjes af en droog ze.
3. Veeg de basis schoon met een vochtige doek. Gebruik geen schurende schoonmaakmiddelen. Dompel de basis niet onder in water.

ONDERHOUD EN REINIGING (VERVOLG)

4. Wikkel het koord tegen de klok in rond de basis, voor eenvoudig opbergen.

NOTA: Zet de hakmolen na het schoonmaken altijd weer in elkaar om deze gemakkelijk op te bergen.

CONFORMITEITSVERKLARING

VOOR DE EUROPESE UNIE


Dit apparaat is ontworpen, gemaakt en gedistribueerd in overeenstemming met de veiligheidseisen van de volgende EC-richtlijnen: Low Voltage Directive 2014/35/EU, Electromagnetic Compatibility Directive 2014/30/EU, Ecodesign Directive 2009/125/EC, RoHS Directive 2011/65/EU en de navolgende amendementen.

AFGEDANKTE ELEKTRISCHE APPARATUUR

AFGEDANKT VERPAKKINGSMATERIAAL

Het verpakkingsmateriaal is recycleerbaar en gemarkeerd met het recyclagesymbool ♻️. De verschillende onderdelen van de verpakking moeten daarom op verantwoorde wijze en volledig in overeenstemming met de plaatselijke regelgeving voor afvalverwijdering worden afgevoerd.

PRODUCTRECYCLAGE

- Dit apparaat is voorzien van het merkteken volgens de wetgeving in Europa en het Verenigd Koninkrijk inzake Afgedankte Elektrische en Elektronische Apparaten (AEEA).
- Door ervoor te zorgen dat dit product op de juiste manier als afval wordt verwerkt, help je mogelijk negatieve consequenties voor het milieu en de menselijke gezondheid te voorkomen die anders zouden kunnen worden veroorzaakt door onjuiste verwerking van dit product als afval.
- Het symbool  op het product of op de bijbehorende documentatie geeft aan dat dit product niet als huishoudelijk afval mag worden behandeld, maar moet worden afgegeven bij een verzamelpunt voor de recyclage van elektrische en elektronische apparaten.

Voor meer gedetailleerde informatie over de behandeling, terugwinning en recyclage van dit product word je verzocht contact op te nemen met je lokale administratie, je afvalophaaldienst of de winkel waar je het product hebt aangeschaft.

VOORWAARDEN KITCHENAID GARANTIE ('GARANTIE')

BELGIË:

KitchenAid Europa, Inc. BUIV, Nijverheidslaan 3, bus 5, 1853 Strombeek-Bever, België, btw BE 0441.626.053 RPR Brussel ('**Garantieverlener**') verleent de eindgebruiker, die consument is, een contractuele garantie (de 'Garantie') overeenkomstig de volgende voorwaarden.

De Garantie is van toepassing in aanvulling op de wettelijke garantierechten van de eindklant jegens de verkoper van het product en houdt geen beperking van deze rechten in. In feite profiteert u, als consument, wettelijk van 2 jaar garantie wettelijke conformiteitsgarantie jegens de verkoper zoals uiteengezet in de nationale wetgeving betreffende de verkoop van consumentengoederen (artikelen 1649 bis t/m 1649 octies van het Belgische Burgerlijk Wetboek), naast de wettelijke garantie met betrekking tot verborgen gebreken (artikelen 1641 t/m 1649 van het Belgische Burgerlijk Wetboek).

VOORWAARDEN KITCHENAID GARANTIE ('GARANTIE') (VERVOLG)

NEDERLAND:

KitchenAid Europa, Inc., Nijverheidslaan 3, bus 5, 1853 Strombeek-Bever, België ('**Garantieverlener**') verleent de eindgebruiker, die consument is, een garantie conform de volgende voorwaarden.

De Garantie is van toepassing in aanvulling op de wettelijke garantierechten van de eindklant jegens de verkoper van het product en houdt geen beperking van deze rechten in.

1. OMVANG EN VOORWAARDEN VAN DE GARANTIE

- De Garantieverlener verleent de Garantie voor de producten die worden genoemd in Sectie 1.b) die een klant heeft gekocht bij een verkoper of een bedrijf van de KitchenAid-Group in de landen van de Europese Economische Ruimte, Moldavië, Montenegro, Rusland, Zwitserland of Turkije.
- De Garantieperiode is afhankelijk van het aangeschafte product en is als volgt:

Twee jaar volledige garantie vanaf de aankoopdatum.

- De Garantieperiode gaat in op de datum van aankoop, d.w.z. de datum waarop een klant het product heeft gekocht bij een dealer of een bedrijf van de KitchenAid-Group.
- De Garantie dekt de foutvrije aard van het product.
- De Garantieverlener zal de klant de volgende diensten verlenen onder deze Garantie, naar keuze van de Garantieverlener, als er een defect optreedt tijdens de Garantieperiode:
 - Reparatie van het defecte product of productonderdeel, of
 - Vervanging van het defecte product of productonderdeel. Als een product niet meer beschikbaar is, heeft de Garantieverlener het recht om het product te ruilen voor een product van gelijke of hogere waarde.
- Als de klant aanspraak wil maken op de Garantie, moet de klant rechtstreeks contact opnemen met de landspecifieke KitchenAid servicecentra of de Garantieverlener bij KitchenAid Europa, Inc., Nijverheidslaan 3, bus 5, 1853 Strombeek-Bever,

België: E-mailadres: CONSUMERCARE.BE@Kitchenaid.eu

Nederland: E-mailadres: CONSUMERCARE.NL@kitchenaid.eu

Telefoonnummer België en Nederland: **00 800 381 040 26**

- De reparatiekosten, inclusief reserveonderdelen, en de verzendkosten voor de levering van een niet-defect product of productonderdeel komen voor rekening van de Garantieverlener. De Garantieverlener zal ook de verzendkosten voor het retourneren van het defecte product of productonderdeel vergoeden als de Garantieverlener of het landspecifieke servicecentrum van KitchenAid heeft verzocht het defecte product of het defecte productonderdeel te retourneren. De consument draagt echter wel de kosten van de juiste verpakking voor het retourneren van het defecte product of het defecte productonderdeel.
- Om aanspraak te kunnen maken op de Garantie, moet de klant de bon of factuur van de aankoop van het product voorleggen.

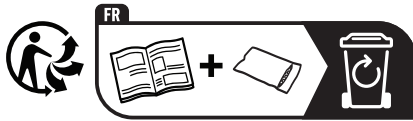
2. BEPERKINGEN VAN DE GARANTIE

- De Garantie geldt alleen voor producten die voor privédoeleinden worden gebruikt en niet voor producten die voor professionele of commerciële doeleinden worden gebruikt.
- De Garantie is niet van toepassing in geval van normale slijtage, onjuist gebruik of misbruik, het niet opvolgen van de gebruiksinstructies, het gebruik van het product bij de verkeerde elektrische spanning, installatie en bediening in strijd met de geldende elektrische voorschriften en het gebruik van kracht of geweld (bijv. slaan).
- De Garantie is niet van toepassing als het product is gewijzigd of geconverteerd, bijvoorbeeld wanneer het is geconverteerd van een 120V-product naar een 220-240V-product.
- Het verlenen van Garantieservice verlengt de Garantieperiode niet en het start evenmin een nieuwe Garantieperiode. De Garantieperiode voor geïnstalleerde reserveonderdelen eindigt met de Garantieperiode voor het gehele product.

Na afloop van de Garantieperiode of voor producten waarvoor de garantie niet geldt, zijn de klantenservicecentra van KitchenAid nog steeds beschikbaar voor de eindgebruiker voor vragen en informatie. Meer informatie vindt u ook op onze website: www.kitchenaid.eu

PRODUCTREGISTRATIE

Registreer je nieuwe KitchenAid-apparaat: <http://www.kitchenaid.eu/register>



EAC

KitchenAid

©2022 All rights reserved.