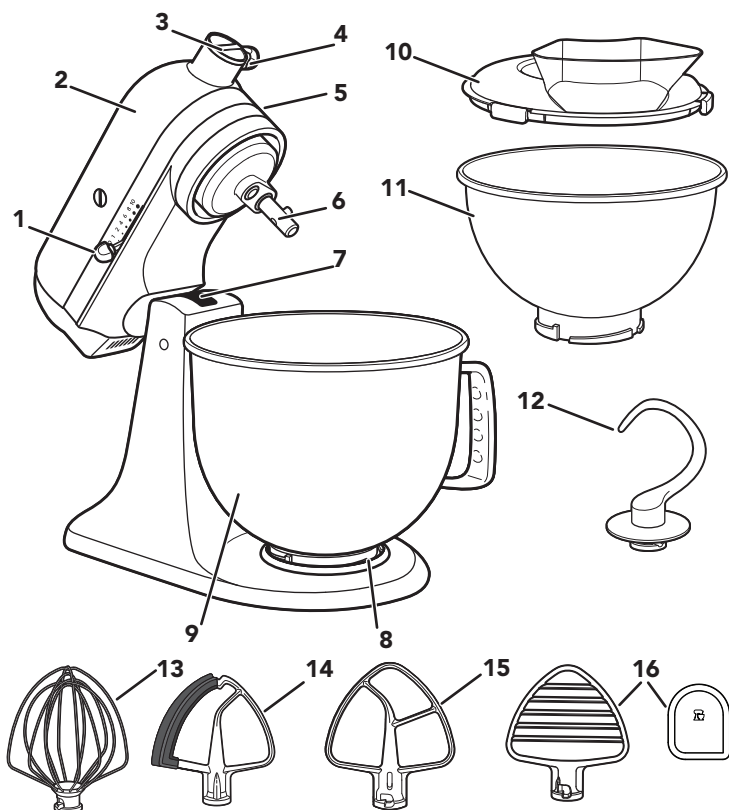


DELE OG FUNKTIONER



1. Hastighedsreguleringsgreb
2. Motorhoved
3. Tilbehørsmuffe
4. Tilbehørsknap
5. Låsearm til motorhoved (ikke vist)
6. Piskerisets aksel
7. Justeringsskrue til piskerisets højde (ikke vist)

8. Spændeplade til skål
9. Skål**
10. Hældetud*
11. 2,8 l skål i rustfrit stål*
12. Dejkrog
13. Trådpiskeris
14. Fladpisker med fleksibel kant*
15. Fladpisker*
16. Dejmixer* og dejskraber***

**Skålens design, størrelse og materiale afhænger af køkkenmaskinemodellen.

*Medfølger kun til udvalgte modeller. Fås også som valgfrit tilbehør.

***Kan også bruges til at skrabe din skål.

PRODUKTSIKKERHED

Din og andres sikkerhed er meget vigtig.

Der findes mange vigtige sikkerhedsanvisninger i denne vejledning og på apparatet. Læs og følg altid sikkerhedsanvisningerne.



Her vises sikkerhedssymbolet.

Dette symbol advarer om mulige farer, der kan være livsfarlige eller kvæste dig selv og andre.

Alle sikkerhedsanvisninger vil blive beskrevet efter sikkerhedsadvarsels- symbolet samt efter ordet "FARE" eller "ADVARSEL". Disse ord betyder:

 **FARE**

Man kan blive alvorligt skadet hvis man ikke straks følger instruktionerne.

 **ADVARSEL**

Man kan blive alvorligt skadet hvis man ikke følger instruktionerne.

Alle sikkerhedsanvisninger fortæller dig, hvori den potentielle fare består, hvordan den kan reduceres og hvad der kan ske, hvis anvisningerne ikke følges.

VIGTIGE SIKKERHEDSANVISNINGER

Når du bruger elektriske apparater, skal du altid overholde de grundlæggende sikkerhedsanvisninger, herunder:

1. Læs alle instrukser. Misbrug af apparatet kan resultere i personskade.
2. For at beskytte mod risikoen for elektrisk stød må køkkenmaskinen ikke anbringes i vand eller anden væske.
3. Dette apparat må ikke betjenes af personer (herunder børn), som er fysisk, sensorisk eller psykologisk funktionshæmmede, eller som mangler den nødvendige erfaring og viden, medmindre de er under opsyn eller har fået den nødvendige oplæring i sikker brug af den person, der har ansvar for deres sikkerhed.
4. Kun EU: Dette apparat må ikke anvendes af børn. Opbevar apparatet og dets ledning utilgængeligt for børn.


5. Kun EU: Apparaterne kan bruges af personer, der er fysisk, sensorisk eller mentalt funktionshæmmede eller uden forudgående erfaring og viden, hvis de er under opsyn eller har fået den nødvendige oplæring i sikker brug af apparatet samt forstår farerne ved forkert brug.
6. Børn skal overvåges for at sikre, at de ikke leger med apparatet.
7. Sluk for apparatet (0) og tag stikket ud af stikkontakten, når det ikke er i brug, før montering eller afmontering af dele samt før rengøring. Tag fat i stikket og træk det ud af stikkontakten for at frakoble maskinen. Træk aldrig i ledningen.
8. Undgå at komme i berøring med de bevægelige dele. Sørg for at holde hænder, hår, tøj samt grydeskeer og andre redskaber i god afstand af piskeriset under brugen for at minimere risikoen for personskade og/eller beskadigelse af køkkenmaskinen.
9. Brug ikke apparatet med hverken ledning eller stik, der er beskadiget, eller efter apparatet har vist fejlfunktion eller har været tabt eller er beskadiget på nogen måde. Returner apparatet til det nærmeste autoriserede servicecenter, så det kan blive undersøgt, repareret eller justeret.
10. Brug af tilbehørsdele/tilbehør, der ikke er anbefalet eller sælges af KitchenAid, kan medføre brand, elektrisk stød eller personskade.
11. Brug ikke apparatet udendørs.
12. Lad ikke ledningen hænge ud over kanten af køkkenbordet.
13. Lad ikke ledningen komme i kontakt med varme overflader, f. eks. komfuret.
14. Fjern fladpisker, fladpisker med fleksibel kant, trådpiskeris, dejkrog eller mørdejspisker fra køkkenmaskinen, før de vaskes.
15. Eventuel udskiftning af ledningen skal foretages af KitchenAid, vores teknikere eller af en tilsvarende kvalificeret person, for at undgå fare for personskade.
16. Lad aldrig apparatet være uden opsyn, når det er i brug.
17. For at undgå produktskade må du ikke bruge køkkenmaskinens blandingsskåle i områder med høj varme som f.eks. i en ovn eller mikroovn eller på et komfur.
18. Lad apparatet køle helt af, før du tager dele af eller på, og før du rengør apparatet.

19. Der henvises til afsnittet "Vedligeholdelse og rengøring" vedrørende anvisninger om rengøring af overflader, der kommer i kontakt med levnedsmidler.
20. Dette apparat er beregnet til husholdningsbrug samt til brug:
- i personalekøkkener i butikker, på kontorer og andre arbejdspladser
 - i landkøkkener
 - af gæster på hoteller, moteller og i lignende omgivelser
 - på bed and breakfast-lignende steder

GEM DENNE VEJLEDNING

Du kan finde alle oplysninger om produktinformationer, instruktioner og videoer, herunder garantioplysninger, på www.kitchenaid.dk/produkttips, www.kitchenaid.eu.

ELEKTRISKE KRAV

	⚠ ADVARSEL
	<p>Fare for elektrisk stød</p> <p>Tilslut til en stikkontakt med jordforbindelse.</p> <p>Fjern ikke jordstikket.</p> <p>Brug ikke en adapter.</p> <p>Brug ikke forlængerledninger.</p> <p>Hvis disse instruktioener ikke følges, kan det medføre død, brand eller elektrisk stød.</p>

Spænding: 220-240 V ~

Frekvens: 50-60 Hz

Effekt:

300 W

Til serierne 5KSM125-5KSM200

275 W

Til serierne 5K45, 5KSM45 til og med 5KSM100

BEMÆRK: Hvis stikket ikke passer til stikkontakten, skal en kvalificeret elektriker kontaktes. Forsøg ikke at ændre stikket på nogen måde. Brug ikke en adapter.

Brug ikke forlængerledninger. Hvis netledningen er for kort, skal en faguddannet elektriker eller servicetekniker montere en kontakt i nærheden af apparatet.

PRODUKTANVENDELSE

VEJLEDNING TIL HASTIGHEDSSTYRING

DA

HA- STIG- HED	HANDLING	TILBEHØRSDEL	BESKRIVELSE
1	Omrøring	Fladpisker*, fladpisker med fleksibel kant*	Til langsom omrøring, sammenblanding, mosning og start af alle blandingsprocedurer. Bruges til at tilsætte mel og tørre ingredienser til dej samt til at tilsætte væsker til tørre ingredienser. Brug ikke hastighed 1 til at blande eller ælte gærdej.
2	Langsom omrøring	Fladpisker*, fladpisker med fleksibel kant*, dejkrog, Dejmixer*	Til langsom blanding, mosning og hurtigere omrøring. Brug til blanding og æltning af gærdej, tung dej og søde sager, start af mosning af kartofler eller andre grøntsager, iblanding af fedtstof i mel og blanding af tynd eller stænkende dej.
4	Blanding, piskning	Fladpisker*, fladpisker med fleksibel kant*, trådpiskeris, dejmixer*	Til blanding af halvtung dej, f.eks. til småkager. Brug til at blande sukker og fedtstof og til at tilsætte sukker til æggehvider til marengs. Medium hastighed til kageblandinger. Til rivning af kød.
6	Piskning, oppiskning		Til mellemhurtig piskning (oppiskning) eller sammenpiskning. Bruges til at færdiggøre blanding af kagedej, doughnutdej og andre slags dej. Høj hastighed til kageblandinger.
8	Hurtig piskning, sammen- piskning	Trådpiskeris	Til piskning af fløde, æggehvider og kogt glasur.
10	Hurtig piskning		Til piskning af små mængder fløde, æggehvider eller til færdigpiskning af kartoffelmos.

BEMÆRK: Hastighedsreguleringen kan indstilles mellem de hastigheder, der er angivet i ovenstående skema, for at opnå hastighed 3, 5, 7 og 9, hvis der er behov for en finere justering. For at flytte hastighedsreguleringsgrebet skal du løfte det lidt op, mens du bevæger det hen over indstillingerne i begge retninger.

VIGTIGT: Overskrid ikke hastighed 2 ved tilberedning af gærdej, da dette kan beskadige køkkenmaskinen.

*Medfølger kun til udvalgte modeller. Fås også som valgfrit tilbehør.

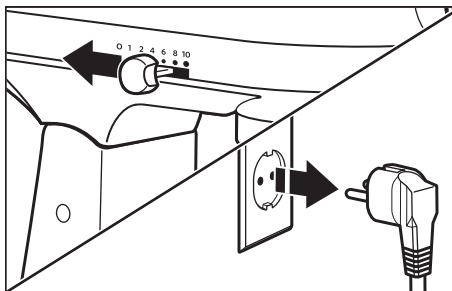
TILBEHØRSVEJLEDNING

TILBEHØRSDELE	BRUGES TIL AT BLANDE	ANBEFALEDE PRODUKTER
Fladpisker*, fladpisker med fleksibel kant*	Normale eller tunge blandinger	Kager, cremet glasur, bolsjer, småkager, tærtedej, kødstrimler, kiks, farsbrød, kartoffelmos.
Trådpiskeris	Blandinger, hvor der skal indarbejdes luft	Æg, æggehvinder, fløde, kogt glasur, kagebunde, mayonnaise, visse typer søde sager.
Dejkrog	Blanding og æltning af gærdej	Brød, rundstykker, pizzadej, boller, kager.
Dejmixer*	Bland smør i mel	Til tærtedej, kiks og andet bagværk, mosning af frugt og grøntsager samt rivning af kød.

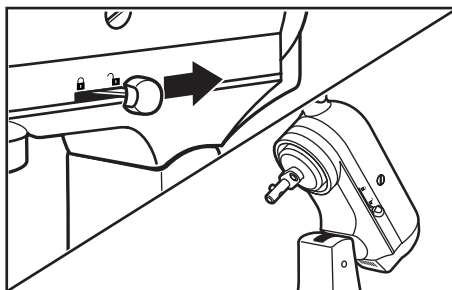
BEMÆRK: Skraber*** hjælper med at rengøre dejmixeren* Den kan også være nyttig til at skrabe ingredienser ud af skålen.

MONTERING/AFMONTERING AF SKÅLEN

- Sådan monteres skålen:**Drej hastighedskontrollen til fra (0). Tag stikket til køkkenmaskinen ud.



- Lås motorhovedet op, og løft det. Låsen**** aktiveres automatisk for at låse hovedet på plads.

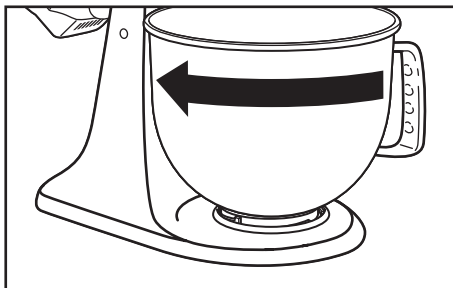


*Medfølger kun til udvalgte modeller. Fås også som valgfrit tilbehør.

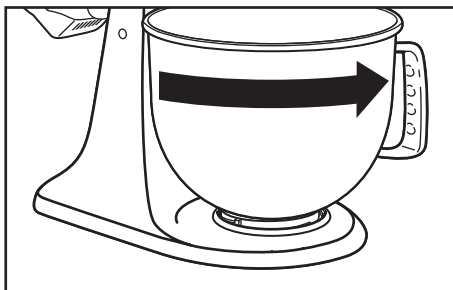
***Kan også bruges til at skrabe skålen.

****Udvalgte modeller fås med låsemekanisme.

3. Sæt skålen på skålens spændeplade. Drej skålen forsigtigt med uret (mod højre).



4. Sådan fjernes skålen: Gentag trin 1 og 2. Drej skålen forsigtigt mod uret (mod venstre).



BEMÆRK: Motorhovedet skal altid være i låst position, når du bruger køkkenmaskinen.

MONTERING/AFMONTERING AF FLADPISKER*, FLADPISKER MED FLEKSIBEL KANT*, TRÅDPISKERIS, DEJMIXER* ELLER DEJKROG

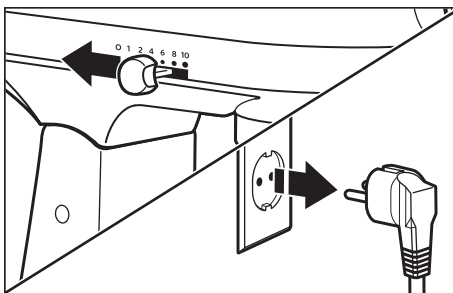
⚠ ADVARSEL

Risiko for kvæstelser

Træk stikket ud af stikkontakten, før du rører ved piskerisene.

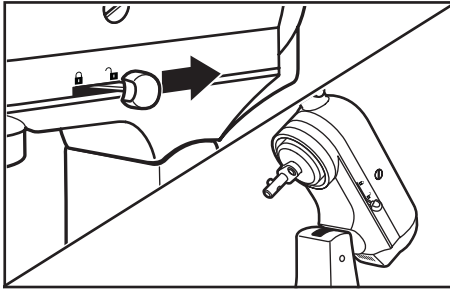
I modsat fald, kan det resultere i knoglebrud, snitsår eller blå mærker.

1. Sådan monteres tilbehør: Drej hastighedskontrollen over på fra (0). Tag stikket til køkkenmaskinen ud.

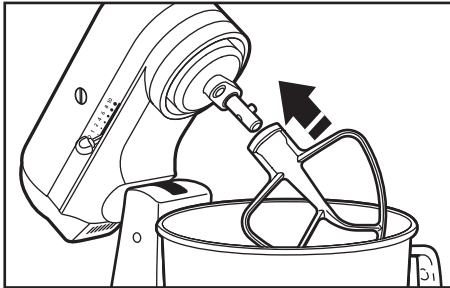


*Kun inkluderet med udvalgte modeller. Fås også som valgfrit tilbehør.

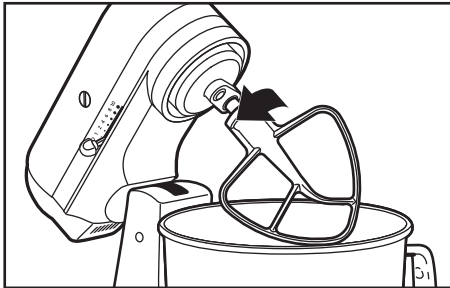
2. Lås motorhovedet op, og løft det. Låsen**** aktiveres automatisk for at låse hovedet på plads.



3. Sæt tilbehøret på piskerisets aksel, og tryk det så langt opad som muligt. Drej derefter tilbehøret mod højre, og fastgør tilbehøret over stiften på akslen.



4. **Sådan fjernes tilbehør:** Gentag trin 1 og 2. Tryk tilbehøret så langt opad som muligt, og drej det til venstre. Træk derefter tilbehøret af piskerisets aksel.



**** Udvalgte modeller fås med låsemekanisme.

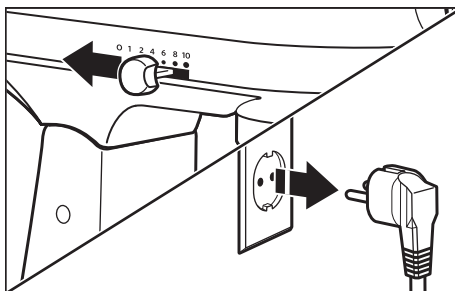


Scan kode for at få flere
oplysninger

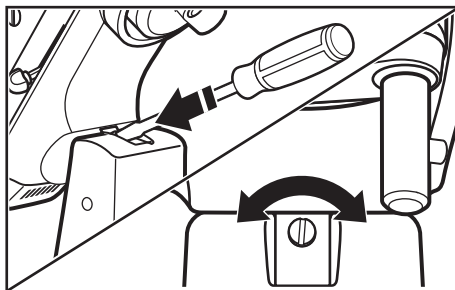
AFSTAND MELLE PISKER OG SKÅL

Din køkkenmaskine er justeret fra fabrikken, så fladpiskeren* lige akkurat ikke rører skålens bund. Hvis fladpiskeren* af en eller anden grund rammer bunden af skålen eller er for langt væk fra skålen, kan du nemt korrigere afstanden.

1. Drej hastighedskontrollen over på fra (0). Tag stikket til køkkenmaskinen ud.



2. Løft motorhovedet. Drej skruen en smule mod uret (venstre) for at hæve fladpiskeren* eller med uret (højre) for at sænke fladpiskeren*. Juster fladpiskeren*, så den lige akkurat ikke rører skålens overflade. Hvis du overjusterer skruen, låses grebet muligvis ikke på plads.



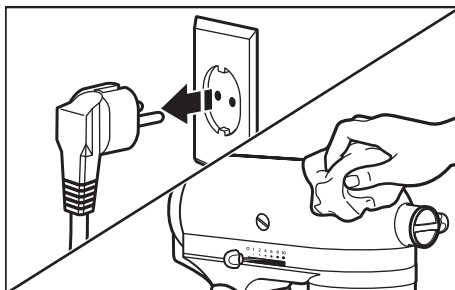
BEMÆRK: Når den er korrekt justeret, rammer fladpiskeren* ikke bunden eller siden af skålen. Hvis fladpiskeren* eller trådpiskeriset er så tæt på, at de rammer bunden af skålen, kan det medføre slitage på fladpiskerens belægning eller trådpiskerisets tråde.

*Medfølger kun til udvalgte modeller. Fås også som valgfrit tilbehør.

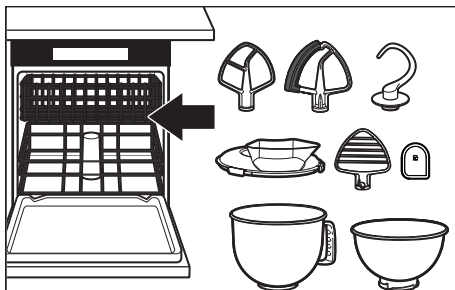
VEDLIGEHOLEDSE OG RENGØRING

VIGTIGT: Lad apparatet køle helt af, før du tager dele af eller på, og før du rengør apparatet.

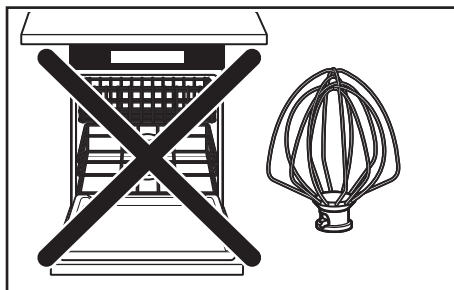
1. Sørg altid for at frakoble køkkenmaskinen før rengøring. Tør køkkenmaskinen af med en fugtig, blød klud. Brug ikke rengøringsmidler til husholdningsbrug/erhvervsbrug. Tør piskerisets aksel af med jævne mellemrum, og fjern eventuelle rester, der måtte samle sig. Må ikke nedsænkes i vand.



2. Skåle*, plastskærm*, fladpisker*, fladpisker med fleksibel kant*, dejmixer* og skraber*** og dejkrog kan vaskes på øverste hylde i opvaskemaskinen. Eller rengør dem grundigt i varmt sæbevand, og skyl dem grundigt, før de tørrer. Opbevar ikke piskeris på akslen.



VIGTIGT: Trådpiskeriset tåler kun opvaskemaskine til modellerne 5KSM200, 5KSM180, 5KSM185 og 5KSM193. For alle andre modeller gælder: Rengør grundigt i varmt vand med opvaskemiddel, og skyl grundigt før tørring. Opbevar ikke trådpiskeriset på akslen.



*Medfølger kun til udvalgte modeller. Fås også som valgfrit tilbehør.

***Kan også bruges til at skrabe skålen.

⚠ ADVARSEL



Fare for elektrisk stød

Tilslut til en stikkontakt med jordforbindelse.

Fjern ikke jordstikket.

Brug ikke en adapter.

Brug ikke forlængerledninger.

Hvis disse instruktioner ikke følges, kan det medføre død, brand eller elektrisk stød.


PROBLEM	LØSNING
Hvis køkkenmaskinen bliver varm under brug	Tunge belastninger bør ikke overstige hastighed 2. Ved tunge belastninger med længere blandingstid er det muligvis ikke behageligt at røre ved toppen af enheden. Dette er normalt.
Hvis køkkenmaskinen afgiver en skarp lugt	Dette er almindeligt med elektriske motorer, især når de er nye.
Hvis fladpiskeren rammer skålen	Stop køkkenmaskinen. Se afsnittet "Afstand mellem piskeris og skål", og juster afstanden mellem piskeris og skål.
Hvis din køkkenmaskine ikke fungerer, skal du kontrollere følgende	Er køkkenmaskinen tilsluttet?
	Fungerer sikringen i kredsløbet til køkkenmaskinen? Hvis du har en afbryderboks, skal du sørge for, at kredsløbet er lukket.
	Sluk for køkkenmaskinen i 10-15 sekunder, og tænd den derefter igen. Hvis køkkenmaskinen stadig ikke starter, skal du lade den køle af i 30 minutter, før du tænder den igen.
Hvis problemet ikke kan afhjælpes	Se afsnittet "Vilkår for KitchenAids garanti ("Garanti")". Send ikke køkkenmaskinen retur til forhandleren. Forhandlere udfører ingen reparationer.

BORTSKAFFELSE AF ELEKTRISKE APPARATER

BORTSKAFFELSE AF INDPAKNINGSMATERIALER

Emballagen er genanvendelig og er mærket med ♻ genbrugssymbolet. De forskellige dele af emballagen skal derfor bortskaffes på en ansvarlig måde og i fuld overensstemmelse med de lokale myndigheders regler for bortskaffelse af affald.

GENBRUG AF PRODUKTET

- Dette apparat er markeret som overholdende lovgivning i EU og Storbritannien relateret til affald af elektrisk og elektronisk udstyr (WEEE).
- Ved at sikre at dette produkt bortskaffes korrekt er du med til at undgå de potentielle negative konsekvenser for miljøet og folkesundheden, der kan være resultatet af u hensigtsmæssig bortskaffelse af dette produkt.
- Symbolet  på produktet eller på den medfølgende dokumentation angiver, at det ikke skal behandles som husholdningsaffald, men skal afleveres på et passende indsamlingscenter, hvor elektrisk og elektronisk udstyr genanvendes.

For yderligere oplysninger om håndtering, genvinding og genbrug af dette produkt bedes man kontakte de lokale myndigheder, renovationsselskabet eller forretningen, hvor produktet er købt.

OVERENSSTEMMELSESERKLÆRING

FOR DEN EUROPÆISKE UNION

Dette apparat er designet, konstrueret og distribueret i overensstemmelse med sikkerhedskravene i EF-direktiverne: Lavspændingsdirektivet 2014/35/EU, direktivet om elektromagnetisk kompatibilitet 2014/30/EU, direktivet om miljøvenligt design 2009/125/EU, RoHS-direktivet 2011/65/EU og følgende ændringer.

VILKÅR FOR KITCHENAIDS GARANTI ("GARANTI")

KitchenAid Europa, Inc., Nijverheidslaan 3, Box 5, 1853 Strombeek-Bever, Belgien ("Garant") giver slutkunden, som er forbruger, en Garanti i henhold til følgende vilkår.

Garantien gælder ud over og begrænser ikke slutkondens lovbestemte garantirettigheder over for sælgeren af produktet. I henhold til den danske købelov (Lbkg 2014-02-17 nr. 140) og den danske forbrugeraftalelov har forbrugeren ret til inden for en periode på 2 år at give meddelelse om mangler, i hvilket fald forbrugeren har ret til enten at kræve reparation eller udskiftning af et defekt produkt. I de første 6 måneder efter købet anses en defekt for at være eksisterende på købstidspunktet, medmindre sælgeren beviser andet.

1. GARANTIENS OMFANG OG BETINGELSER

a) Garantien giver garanti for de i sektion 1.b) nævnte produkter, som en forbruger har købt hos en sælger eller et firma i KitchenAid-gruppen i landene i det Europæiske Økonomiske Samarbejdsområde, Moldova, Montenegro, Rusland, Schweiz eller Tyrkiet.

b) Garantiperioden afhænger af det købte produkt og er som følger:

To års fuld garanti fra købsdatoen (Modeller i 5K45-serien, 5KSM45 op til 100-serien).

Fem års fuld garanti fra købsdatoen (Modeller i serien 5KSM125 - 200).

c) Garantiperioden begynder på købsdatoen, dvs. den dato, hvor en forbruger købte produktet hos en forhandler eller et firma i KitchenAid-gruppen.

d) Garantien dækker produktets fejlfrie beskaffenhed.

e) Garantien skal efter garantigiverens valg yde følgende tjenester for forbrugeren, hvis der opstår en fejl i garantiperioden:

- Reparation af det defekte produkt eller den defekte produkt del eller
- Udskiftning af det defekte produkt eller den defekte produkt del. Hvis et produkt ikke længere er tilgængeligt, er Garantien berettiget til at ombytte produktet til et produkt af samme eller højere værdi.

f) Hvis forbrugeren ønsker at fremsætte et krav i henhold til garantien, skal forbrugeren kontakte det landespecifikke KitchenAid-servicecenter eller Garantien direkte på KitchenAid Europa, Inc. Nijverheidslaan 3, boks 5, 1853 Strombeek-Bever, Belgien. E-mail-adresse: CONSUMERCARE.DK@kitchenaid.eu
telefonnummer: 00 800 381 040 26

g) Omkostningerne ved reparation, herunder reservedele, og portoomkostningerne ved levering af et mangelfrit produkt eller en mangelfuld produkt del afholdes af Garantien. Garantien skal også afholde portoomkostningerne ved returnering af det defekte produkt eller den defekte produkt del, hvis Garantien eller det landespecifikke KitchenAid-kundeservicecenter har anmodet om returnering af det defekte produkt eller den defekte produkt del. Forbrugeren skal dog afholde omkostningerne ved passende emballage til returnering af det defekte produkt eller den defekte produkt del.

- h) For at kunne fremsætte et krav i henhold til garantien skal forbrugeren fremvise kvitteringen eller fakturaen for købet af produktet.

2. BEGRÆNSNINGER AF GARANTIEN

- a) Garantien gælder kun for produkter, der anvendes til private formål og ikke til erhvervsmæssige eller kommercielle formål.
- b) Garantien gælder ikke ved normal slitage, forkert brug eller misbrug, manglende overholdelse af brugsvejledningen, brug af produktet ved forkert elektrisk spænding, installation og drift i strid med gældende elektriske bestemmelser og brug af kraft (f.eks. slag).
- c) Garantien gælder ikke, hvis produktet er blevet ændret eller konverteret, f.eks. fra 120 V-produkter til 220-240 V-produkter.
- d) Tjenesteydelser i henhold til Garantien forlænger ikke garantiperioden og indleder heller ikke en ny garantiperiode. Garantien ophører efter udløbet af den oprindelige garantiperiode. Garantiperioden for installerede reservedele udløber med garantiperioden for hele produktet.

Efter udløbet af garantiperioden eller ved produkter, som garantien ikke gælder for, kan slutbrugeren stadig henvende sig til KitchenAids kundeservicecentre med spørgsmål og oplysninger. Yderligere oplysninger findes også på vores hjemmeside:

www.kitchenaid.eu

PRODUKTREGISTRERING

Registrer dit nye KitchenAid-apparat nu: www.kitchenaid.eu/register