

KitchenAid

13 CUP FOOD PROCESSORS 5KFP1318*, 5KFP1319* OWNER'S MANUAL

EN	Owner's Manual	2
DE	Bedienungsanleitung	13
FR	Le manuel d'utilisation	25
IT	Manuale del proprietario	38
NL	Gebruikershandleiding	49
ES	El manual del propietario	60
PT	Manual do proprietário	71
EL	Εγχειρίδιο Κατοχού	82
SV	Användarhandbok	94
NO	Brukerhåndbok	104
FI	Omistajan Opas	114
DA	Brugervejledning	124
IS	Notandahandbók	134
RU	Руководство Пользователя	144
PL	Instrukcja Obsługi	161
CS	Uživatelská Příručka	172
TR	Kullanıcı Kilavuzu	182
UA	Посібник з експлуатації	193
AR	دليل المالك	1

Uw veiligheid en die van anderen is erg belangrijk.

We hebben in deze handleiding en op uw toestel tal van belangrijke veiligheids-waarschuwingen aangebracht. Lees deze veiligheidswaarschuwingen en leef ze na.



Dit is het veiligheidsalarmsymbool.

Dit symbool waarschuwt u voor mogelijke gevaren waarbij u of anderen gedood of verwond kunnen worden.

Alle veiligheidswaarschuwingen volgen op het alarmsymbool en de woorden "GEVAAR" of "WAARSCHUWING". Deze woorden betekenen het volgende:

 **GEVAAR**

U kunt gedood worden of ernstig gewond raken als u de instructies niet onmiddellijk naleeft.

 **WAARSCHUWING**

U kunt gedood worden of ernstig gewond raken als u de instructies niet naleeft.

Alle veiligheidswaarschuwingen informeren u over het potentiële gevaar, over hoe u het risico op verwondingen kunt verminderen en wat er kan gebeuren als u de instructies niet opvolgt.

BELANGRIJKE VOORZORGSMAATREGELEN

Bij het gebruik van elektrische apparaten moeten steeds basisvoorzorgen worden getroffen, waaronder:

1. Alle instructies lezen. Verkeerd gebruik van het apparaat kan persoonlijke verwondingen veroorzaken.
2. Plaats de foodprocessor niet in water of andere vloeistoffen, om elektrische schokken te voorkomen.
3. Alleen voor de Europese Unie: Dit apparaat mag niet worden gebruikt door kinderen. Houd dit product en het netsnoer buiten bereik van kinderen.

PRODUCTVEILIGHEID (VERVOLG)

4. Alleen voor de Europese Unie: Apparaten mogen gebruikt worden door personen met verminderde lichamelijke, zintuiglijke of geestelijke vermogens of gebrek aan ervaring en kennis, mits ze onder toezicht staan of instructies hebben gekregen over het veilige gebruik van het apparaat en de gevaren van het apparaat begrijpen. Kinderen mogen niet spelen met het apparaat.
5. Dit apparaat is niet bedoeld voor gebruik door personen, waaronder kinderen, met verminderde lichamelijke, zintuiglijke of geestelijke vermogens of gebrek aan ervaring en kennis, tenzij ze onder toezicht staan of instructies hebben gekregen over het gebruik van het apparaat van een persoon die verantwoordelijk is voor hun veiligheid.
6. Zet het apparaat UIT en trek de stekker uit het stopcontact als je het apparaat niet gebruikt, voordat je onderdelen plaatst of verwijdt en voordat je het apparaat schoonmaakt. Haal de stekker uit het stopcontact door de stekker vast te pakken en deze uit het stopcontact te halen. Trek nooit aan het netsnoer.
7. Raak geen bewegende onderdelen aan.
8. Gebruik het apparaat niet als het netsnoer of de stekker beschadigd is, of nadat het apparaat een storing heeft gehad, gevallen is of op enigerlei wijze beschadigd is geraakt. Stuur het apparaat naar het dichtstbijzijnde erkende Servicecentrum voor onderzoek, reparatie of elektrische of mechanische afstelling.
9. Kinderen mogen het apparaat niet zonder toezicht gebruiken. Het apparaat mag niet door kinderen worden gebruikt. Houd dit product en het netsnoer buiten bereik van kinderen. Kinderen mogen het apparaat niet schoonmaken of onderhouden zonder toezicht.
10. Het gebruik van accessoires/toebehoren die niet door KitchenAid aanbevolen of verkocht worden, kan brand, elektrische schokken of verwondingen veroorzaken.
11. Niet geschikt voor gebruik buitenshuis.
12. Laat het netsnoer niet over de rand van de tafel of het werkblad hangen.

PRODUCTVEILIGHEID (VERVOLG)

13. Houd handen en keukengerei uit de buurt van bewegende messen of schijven wanneer de foodprocessor in werking is om het risico op ernstig letsel of om schade aan de foodprocessor te voorkomen. Je kunt een pannenlikker gebruiken, maar alleen wanneer de foodprocessor niet in werking is.
14. De messen zijn scherp. Ga voorzichtig te werk. Wees voorzichtig bij het hanteren van de scherpe snijmessen, bij het leegmaken van de beker en tijdens het schoonmaken.
15. Om het risico op letsel te verkleinen, moet je de kom altijd goed op het voetstuk plaatsen voordat je het mes of de schijven plaatst.
16. Zorg ervoor dat de kap goed is vergrendeld voordat je de foodprocessor gebruikt.
17. Doe voedsel nooit met de hand in het apparaat. Gebruik altijd de stamper.
18. Probeer het dekselvergrendelingsmechanisme niet te omzeilen.
19. Vul de kom niet tot boven de aangegeven maximale vullijn om letsel door schade aan het deksel of de kom te voorkomen.
20. Laat het apparaat nooit onbeheerd achter als het in werking is.
21. Als het netsnoer beschadigd is, moet dit worden vervangen door de fabrikant, zijn vertegenwoordiger of gekwalificeerd personeel om gevaarlijke situaties te voorkomen.
22. Giet hete vloeistoffen uiterst voorzichtig in de foodprocessor. Door plotselinge stoomvorming kunnen deze uit het apparaat spetteren.
23. Laat het apparaat volledig afkoelen voordat je onderdelen bevestigt of verwijdt en voordat je het apparaat schoonmaakt.
24. Zie het deel "Onderhoud en reiniging" voor instructies om de oppervlakken die in contact komen met voedsel te reinigen.

PRODUCTVEILIGHEID (VERVOLG)

25. Dit apparaat is bedoeld voor huishoudelijk en vergelijkbaar gebruik, zoals:

- personeelskeukens in winkels, kantoren en andere werkomgevingen;
- boerderijen;
- door gasten in hotels, motels en andere verblijfsomgevingen;
- bed and breakfasts en vergelijkbare omgevingen.

BEWAAR DEZE INSTRUCTIES

Ga voor volledige productinformatie, instructies, video's en garantie-informatie naar www.KitchenAid.eu. Dit kan de kosten van een telefoontje aan de dienst naverkoop besparen. Bel voor een gratis gedrukt exemplaar van deze online informatie naar onze klantenservice op het nummer **00 800 381 040 26**.

ELEKTRISCHE VEREISTEN

Voedingsspanning: 220 - 240 V~

NOTA: Wijzig nooit de stekker zelf.

Frequentie: 50-60 Hz

ACCESSOIREGIDS

ACCESSOIRETABEL

ACCESSOIRE	MEEGELEVERD BIJ MODEL	
	5KFP1319*	5KFP1318*
Extern instelbare schaafschild	●	
Opberger	●	
Brede opening	●	
3-in-1 vultrechter	●	
Multifunctioneel mes	●	
Deegmes	●	
Dun en medium raspen	●	
Opbergdeksel	●	
Snijkit	●	

ACCESSOIREGIDS (VERVOLG)

RICHTLIJNEN VOOR KEUZE ACCESSOIRES

ACTIE	INSTELLING	VOEDSEL	ACCESSOIRE
Hakken	1 of Pulse	Kaas* Chocolade* Fruit Verse kruiden Noten* Tofu Groenten Rundvlees**	Roestvrijstalen multifunctioneel mes
Malen of pureren	2 of Pulse		
Mixen	1		
Snijden (dun tot dik)	1	Fruit (zacht) Aardappelen Tomaten Groenten (zacht)	Extern instelbare schaafschild
	2	Kaas Fruit (hard) Groenten (hard)	
Raspen (fijn tot gemiddeld)	1	Aardappelen Groenten (zacht)	Omkeerbare fijne/medium raspschild
	2	Kool Kaas Chocolade Fruit (hard) Groenten (hard)	
Blokjes	1	Aardappelen Groenten Fruit Kaas	Snijkit
Kneden	1	Gist*** Deeg***	Deegmes

NOTA: Gebruik het apparaat niet langer dan maximaal 3 minuten. Na 3 minuten moet het apparaat afkoelen om oververhitting te voorkomen.

*Het wordt voor deze ingrediënten afgeraden om meer dan 500 g (¼ van de mengkom) te gebruiken met het roestvrijstalen multifunctionele mes.

**Verwerk niet meer dan 225 g, snij het rundvlees in blokjes van 1 cm voordat je het in de kom doet.

***Het wordt voor deze ingrediënten afgeraden om meer dan 384 g te gebruiken.

HET PRODUCT IN ELKAAR ZETTEN

Vóór het eerste gebruik

Was voordat je de foodprocessor de eerste keer gebruikt alle onderdelen en accessoires met de hand of in de vaatwasser (zie het gedeelte 'Onderhoud en reiniging').

NOTA: Je foodprocessor is zo ontworpen dat alle accessoires in de mengkom kunnen worden bewaard.

1. Til de dekselgrendel omhoog om het deksel te ontgrendelen. Kantel het deksel van de mengkom naar achteren en til het recht omhoog, zodat het scharnier van het deksel uit het scharnier van de handgreep komt.
2. Verwijder alle onderdelen en accessoires uit de mengkom en til de stamper uit de vulopening.

BELANGRIJK: Plaats de foodprocessor op een droog, vlak werkblad met de bedieningselementen naar voren gericht. Steek de stekker van de foodprocessor pas in het stopcontact als deze volledig in elkaar is gezet.

3. Plaats de **mengbak** op het voetstuk en lijn de handgreep uit met de omhoog staande knop aan de rechterkant van het voetstuk. De kom klikt op zijn plaats en moet vlak tegen het voetstuk liggen wanneer deze goed is uitgelijnd.
4. Plaats de aandrijfadapter in de mengkom en laat hem op de aandrijfpin zakken.

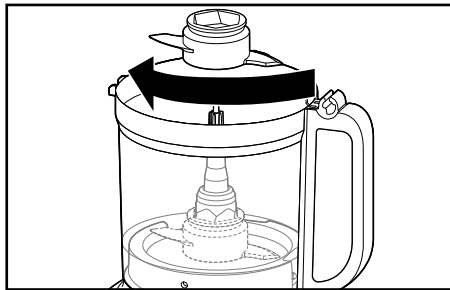
NOTA: Om de montage te vergemakkelijken, breng je het gewenste mes of de gewenste schijf aan voordat je het deksel van de mengkom bevestigt.

5. Om het deksel van de mengkom te bevestigen, haak je het scharnier van het deksel in het scharnier van de handgreep op de mengkom en sluit je het deksel.
6. Zodra het deksel van de mengkom is gesloten, wordt de dekselgrendel vergrendeld.

NOTA: De foodprocessor werkt alleen als het deksel van de mengkom volledig is gesloten, de grote stamper is geplaatst en de mengkom goed op het voetstuk is geplaatst.

HET MULTIFUNCTIONELE MES OF DEEGMES PLAATSEN

1. Bevestig de onderkant van de aandrijfadapter op de bovenkant. Plaats het mes op de aandrijfadapter. Draai het mes zodat het naar beneden valt naar de bodem van de adapter.



2. Plaats de mengkom en zorg ervoor dat de dekselgrendel omlaag wordt gedruwd naar de vergrendelde stand.

DE EXTERN INSTELBARE SCHAAFSCHIJF PLAATSEN

1. Houd de snijschijf vast bij de vingergrepen en laat deze op de aandrijfadapter zakken.
2. Om het deksel van de mengkom te bevestigen, haak je het scharnier van het deksel in het scharnier van de handgreep op de mengkom en sluit je het deksel.

TIP: Mogelijk moet je de aandrijfadapter een beetje draaien op de aandrijf-as totdat hij op zijn plaats zakt. Plaatsing is het makkelijkst als de instelknop op '0' staat.

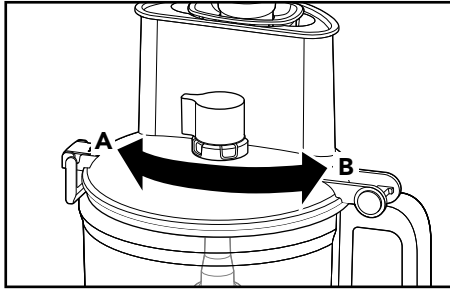
HET PRODUCT IN ELKAAR ZETTEN (VERVOLG)

3. Zodra het deksel van de mengkom is gesloten, wordt de dekselgrendel vergrendeld.

NOTA: De foodprocessor werkt alleen als het deksel van de mengkom volledig is gesloten en de mengkom goed op het voetstuk is geplaatst.

SNIJDIKTE AFSTELLEN

1. Stel de gewenste dikte in door de knop naar links te bewegen voor dunnere plakjes of naar rechts voor dikkere plakjes.

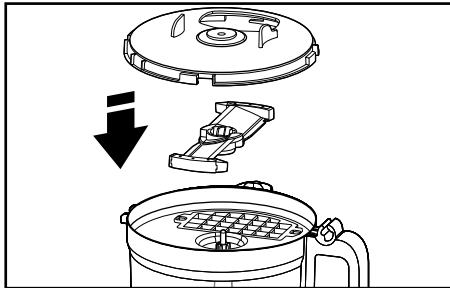


A. Dunner
B. Dikker

NOTA: De knop werkt alleen met de extern instelbare schaafschijf. Het wijzigen van de dikte-instellingen met andere geïnstalleerde schijven of messen heeft geen invloed op de werking.

DE SNIJKIT PLAATSEN

1. Zorg dat de mengkom van de voet is verwijderd en plaats de basis van de snijkit, het mes (met de tekst naar boven) en het deksel in de mengkom.



2. Lijn het deksel van de snijkit uit met de brede vulopening.
3. Plaats het deksel van de mengkom op de mengkom. Pak de kleine of middelgrote vultrechter. Doe het voedsel erin wat je wilt snijden.
4. Verwijder na het snijden de mengkom, het deksel van de snijkit en het mes. Plaats vervolgens het schoonmaakhulpmiddel voor de snijkit op de basis van de snijkit en duw eventueel resterend voedsel door het rooster.

HET PRODUCT GEBRUIKEN

Controleer voordat je de foodprocessor gebruikt of de mengkom, de messen/schijf en het deksel van de mengkom goed op het voetstuk zijn bevestigd (zie het gedeelte 'Het product in elkaar zetten').

WAARSCHUWING

Gevaar: draaiend mes



Gebruik altijd de stamper.

Steek geen vingers in de openingen.

Houd het toestel uit de buurt van kinderen.

Doet u dat niet, dan kan dat amputatie of snijwonden tot gevolg hebben.

1. Druk op 1 of 2 om het apparaat in te schakelen. De foodprocessor werkt ononderbroken en het indicatielampje brandt.
Druk nogmaals op 1 of 2 of druk op O/Pulse om de functie uit te schakelen.
2. **De Pulse-functie gebruiken:** Druk op O/Pulse voor korte salvo's of houd ingedrukt voor langere salvo's. De Pulse-functie werkt alleen op snelheid 2. De foodprocessor wordt uitgeschakeld wanneer je de O/Pulse-knop loslaat.
3. Als je klaar bent, druk je op de knop O/Pulse. Het indicatielampje gaat uit en het mes of de schijf stopt langzaam.
4. Wacht tot het mes of de schijf volledig tot stilstand is gekomen alvorens de mengkom te verwijderen. Schakel de foodprocessor uit voordat je het deksel van de mengkom verwijdert of voordat je de stekker van de foodprocessor uit het stopcontact haalt.

MET DE 3-IN-1-VULTRECHTER

De 3-in-1 vultrechter is voorzien van een 3-delige stamper.

Gebruik de gehele vultrechter en de grote stamper om grote stukken voedsel te verwerken.

NOTA: Het apparaat start niet als er voedsel boven de maximale vullijn in de grote vultrechter is geplaatst.

Gebruik de middelgrote stamper in de vultrechter om kleinere ingrediënten te verwerken.

Gebruik de kleine stamper om de kleinste, dunste ingrediënten te snijden of raspn.

Gebruik de kleine opening in de kleine stamper om langzaam olie of andere vloeibare ingrediënten in de mengkom te spreken.

PRODUCT UIT ELKAAR HALEN

HET VERWIJDEREN VAN VERWERKTE ETENSWAREN

1. **De foodprocessor uitschakelen:** Druk op de knop O/Pulse en haal de stekker uit het stopcontact alvorens de foodprocessor uit elkaar te halen.
2. Til de dekselgrendel op om het deksel van de mengkom te ontgrendelen en til dan het deksel op om het te verwijderen.
3. Als je de schijf gebruikt, verwijder deze dan voordat je de kom verwijdert. Houd de schijf vast aan de vingeropeningen en til hem recht omhoog.
4. Verwijder de aandrijfadapter en het multifunctionele mes, indien van toepassing. Het mes blijft op zijn plaats op de aandrijfadapter wanneer je de adapter verwijdert.
5. Til de mengkom van het voetstuk om voedsel met een spatel uit de kom te verwijderen.


ONDERHOUD EN REINIGING

BELANGRIJK: De BPA-vrije kom moet op een speciale manier worden gehanteerd. Volg deze richtlijnen als je ervoor kiest om een vaatwasmachine te gebruiken in plaats van de kom met de hand af te wassen.


1. Druk op de knop O/Pulse en haal de stekker van de foodprocessor uit het stopcontact alvorens te beginnen met schoonmaken.
NOTA: Laat het apparaat volledig afkoelen voordat je onderdelen bevestigt of verwijdert en voordat je het apparaat schoonmaakt.
2. Veeg het voetstuk en het snoer schoon met een warme, vochtige doek. Droog grondig af met een zachte doek. Gebruik geen schurende schoonmaakmiddelen of schuursponsjes. Dompel het voetstuk niet onder in water of een andere vloeistof.
3. Alle onderdelen zijn vaatwasserbestendig in het bovenste rek. Leg de kom niet op zijn kant. Droog alle onderdelen grondig af na het afwassen. Gebruik een milde vaatwassercyclus zoals voor normale vaat. Vermijd cycli met hoge temperaturen.
4. Je kunt met de opberger maximaal twee messen, drie schijven en de aandrijfadapter in de mengkom opbergen wanneer de foodprocessor niet wordt gebruikt. Wikkel het netsnoer om de opbergruimte voor het snoer aan de onderkant van het voetstuk en maak de stekker vast door deze aan de behuizing vast te klemmen.
NOTA: Vermijd het gebruik van schurende schoonmaakmiddelen of schuursponsjes als je de onderdelen van de foodprocessor met de hand afwast. Deze kunnen krassen achterlaten en de kom en deksel er troebel uit laten zien.

AFGEDANKTE ELEKTRISCHE APPARATUUR

AFGEDANKT VERPAKKINGSMATERIAAL

Het verpakkingsmateriaal is recycleerbaar en gemarkeerd met het recyclagesymbool . De verschillende onderdelen van de verpakking moeten daarom op verantwoorde wijze en volledig in overeenstemming met de plaatselijke regelgeving voor afvalverwijdering worden afgevoerd.

PRODUCTRECYCLAGE

- Dit apparaat is voorzien van het merkteken volgens de wetgeving in Europa en het Verenigd Koninkrijk inzake Agedankte Elektrische en Elektronische Apparaten (AEEA).
- Door ervoor te zorgen dat dit product op de juiste manier als afval wordt verwerkt, help je mogelijk negatieve consequenties voor het milieu en de menselijke gezondheid te voorkomen die anders zouden kunnen worden veroorzaakt door onjuiste verwerking van dit product als afval.
- Het symbool  op het product of op de bijbehorende documentatie geeft aan dat dit product niet als huishoudelijk afval mag worden behandeld, maar moet worden afgegeven bij een verzamelpunt voor de recyclage van elektrische en elektronische apparaten.

Voor meer gedetailleerde informatie over de behandeling, terugwinning en recyclage van dit product word je verzocht contact op te nemen met je lokale administratie, je afvalophaaldienst of de winkel waar je het product hebt aangeschaft.

CONFORMITEITSVERKLARING

VOOR DE EUROPESE UNIE

Dit apparaat is ontworpen, gemaakt en gedistribueerd in overeenstemming met de veiligheidseisen van de volgende EC-richtlijnen: Low Voltage Directive 2014/35/EU, Electromagnetic Compatibility Directive 2014/30/EU, Ecodesign Directive 2009/125/EC, RoHS Directive 2011/65/EU en de navolgende amendementen.

VOORWAARDEN KITCHENAID GARANTIE (‘GARANTIE’)

BELGIË:

KitchenAid Europa, Inc. BUIV, Nijverheidslaan 3, bus 5, 1853 Strombeek-Bever, België, btw BE 0441.626.053 RPR Brussel (**‘Garantieverlener’**) verleent de eindgebruiker, die consument is, een contractuele garantie (de ‘Garantie’) overeenkomstig de volgende voorwaarden.

De Garantie is van toepassing in aanvulling op de wettelijke garantierechten van de eindklant jegens de verkoper van het product en houdt geen beperking van deze rechten in. In feite profiteert u, als consument, wettelijk van 2 jaar garantie wettelijke conformiteitsgarantie jegens de verkoper zoals uiteengezet in de nationale wetgeving betreffende de verkoop van consumentengoederen (artikelen 1649 bis t/m 1649 octies van het Belgische Burgerlijk Wetboek), naast de wettelijke garantie met betrekking tot verborgen gebreken (artikelen 1641 t/m 1649 van het Belgische Burgerlijk Wetboek).

NEDERLAND:

KitchenAid Europa, Inc., Nijverheidslaan 3, bus 5, 1853 Strombeek-Bever, België (**‘Garantieverlener’**) verleent de eindgebruiker, die consument is, een garantie conform de volgende voorwaarden.

De Garantie is van toepassing in aanvulling op de wettelijke garantierechten van de eindklant jegens de verkoper van het product en houdt geen beperking van deze rechten in.

1. OMVANG EN VOORWAARDEN VAN DE GARANTIE

- a) De Garantieverlener verleent de Garantie voor de producten die worden genoemd in Sectie 1.b) die een klant heeft gekocht bij een verkoper of een bedrijf van de KitchenAid-Group in de landen van de Europese Economische Ruimte, Moldavië, Montenegro, Rusland, Zwitserland of Turkije.
- b) De Garantieperiode is afhankelijk van het aangeschafte product en is als volgt:

Twee jaar volledige garantie vanaf de aankoopdatum.

- c) De Garantieperiode gaat in op de datum van aankoop, d.w.z. de datum waarop een klant het product heeft gekocht bij een dealer of een bedrijf van de KitchenAid-Group.
- d) De Garantie dekt de foutvrije aard van het product.
- e) De Garantieverlener zal de klant de volgende diensten verlenen onder deze Garantie, naar keuze van de Garantieverlener, als er een defect optreedt tijdens de Garantieperiode:
 - Reparatie van het defecte product of productonderdeel, of
 - Vervanging van het defecte product of productonderdeel. Als een product niet meer beschikbaar is, heeft de Garantieverlener het recht om het product te ruilen voor een product van gelijke of hogere waarde.
- f) Als de klant aanspraak wil maken op de Garantie, moet de klant rechtstreeks contact opnemen met de landspecifieke KitchenAid servicecentra of de Garantieverlener bij KitchenAid Europa, Inc., Nijverheidslaan 3, bus 5, 1853 Strombeek-Bever,

België: E-mailadres: CONSUMERCARE.BE@Kitchenaid.eu

Nederland: E-mailadres: CONSUMERCARE.NL@kitchenaid.eu

Telefoonnummer België en Nederland: **00 800 381 040 26**

- g) De reparatiekosten, inclusief reserveonderdelen, en de verzendkosten voor de levering van een niet-defect product of productonderdeel komen voor rekening van de Garantieverlener. De Garantieverlener zal ook de verzendkosten voor het retourneren van het defecte product of productonderdeel vergoeden als de Garantieverlener of het landspecifieke servicecentrum van KitchenAid heeft verzocht het defecte product of het defecte productonderdeel te retourneren. De consument draagt echter wel de kosten van de juiste verpakking voor het retourneren van het defecte product of het defecte productonderdeel.
- h) Om aanspraak te kunnen maken op de Garantie, moet de klant de bon of factuur van de aankoop van het product voorleggen.

VOORWAARDEN KITCHENAID GARANTIE (‘GARANTIE’) (VERVOLG)

2. BEPERKINGEN VAN DE GARANTIE

- a) De Garantie geldt alleen voor producten die voor privédoeleinden worden gebruikt en niet voor producten die voor professionele of commerciële doeleinden worden gebruikt.
- b) De Garantie is niet van toepassing in geval van normale slijtage, onjuist gebruik of misbruik, het niet opvolgen van de gebruiksinstructies, het gebruik van het product bij de verkeerde elektrische spanning, installatie en bediening in strijd met de geldende elektrische voorschriften en het gebruik van kracht of geweld (bijv. slaan).
- c) De Garantie is niet van toepassing als het product is gewijzigd of geconverteerd, bijvoorbeeld wanneer het is geconverteerd van een 120V-product naar een 220-240V-product.
- d) Het verlenen van Garantieservice verlengt de Garantieperiode niet en het start evenmin een nieuwe Garantieperiode. De Garantieperiode voor geïnstalleerde reserveonderdelen eindigt met de Garantieperiode voor het gehele product.

Na afloop van de Garantieperiode of voor producten waarvoor de garantie niet geldt, zijn de klantenservicecentra van KitchenAid nog steeds beschikbaar voor de eindgebruiker voor vragen en informatie. Meer informatie vindt u ook op onze website: www.kitchenaid.eu

PRODUCTREGISTRATIE

Registreer je nieuwe KitchenAid-apparaat: <http://www.kitchenaid.eu/register>

KitchenAid

©2022 All rights reserved.