

KitchenAid

13 CUP FOOD PROCESSORS 5KFP1318*, 5KFP1319* OWNER'S MANUAL

EN	Owner's Manual	2
DE	Bedienungsanleitung	13
FR	Le manuel d'utilisation	25
IT	Manuale del proprietario	38
NL	Gebruikershandleiding	49
ES	El manual del propietario	60
PT	Manual do proprietário	71
EL	Εγχειρίδιο Κατοχού	82
SV	Användarhandbok	94
NO	Brukerhåndbok	104
FI	Omistajan Opas	114
DA	Brugervejledning	124
IS	Notandahandbók	134
RU	Руководство Пользователя	144
PL	Instrukcja Obsługi	161
CS	Uživatelská Příručka	172
TR	Kullanıcı Kilavuzu	182
UA	Посібник з експлуатації	193
AR	دليل المالك	1

SICUREZZA DEL PRODOTTO

La sicurezza personale e altrui è estremamente importante.

In questo manuale e sull'apparecchio stesso sono riportati molti messaggi importanti sulla sicurezza. Leggere e osservare tutte le istruzioni contenute nei messaggi sulla sicurezza.



Questo simbolo rappresenta le norme di sicurezza.

Segnala potenziali pericoli per l'incolumità personale e altrui.

Tutti i messaggi sulla sicurezza sono segnalati dal simbolo di avvertimento e dal termine "PERICOLO" o "AVVERTENZA".

Questi termini indicano quanto segue:

 **PERICOLO**

Se non si osservano immediatamente le istruzioni di sicurezza, si corre il rischio di subire lesioni gravi o mortali.

 **AVVERTENZA**

Se non si osservano le istruzioni di sicurezza, si corre il rischio di subire lesioni gravi o mortali.

Tutte le norme di sicurezza segnalano il potenziale rischio, indicano come ridurre la possibilità di lesioni e illustrano le conseguenze del mancato rispetto delle istruzioni riportate.

PRECAUZIONI IMPORTANTI

Quando si usa un apparecchio elettrico, è consigliabile seguire le precauzioni di sicurezza essenziali, comprese quelle elencate di seguito:

1. Leggere tutte le istruzioni. L'utilizzo improprio dell'apparecchio può provocare lesioni alle persone.
2. Al fine di evitare il rischio di scosse elettriche, non immergere il food processor nell'acqua o in altri liquidi.
3. Solo per l'Unione Europea: Questo apparecchio non deve essere utilizzato da bambini. Tenere l'apparecchio e il cavo di alimentazione lontano dalla portata dei bambini.
4. Solo per l'Unione Europea: Gli apparecchi possono essere usati da persone con ridotte capacità fisiche, sensoriali o mentali o con esperienza e conoscenza inadeguate, solo se sono sorvegliate o se è stato loro insegnato come usare l'apparecchio in condizioni di sicurezza e se sono consapevoli dei pericoli che può comportare. Non lasciare che i bambini giochino con l'apparecchio.

SICUREZZA DEL PRODOTTO (CONTINUA)

5. Questo apparecchio non è destinato all'uso da parte di persone (inclusi bambini) con ridotte capacità fisiche, sensoriali o mentali o con esperienza o conoscenze inadeguate, a meno che non siano sorvegliate o abbiano ricevuto istruzioni relative all'uso dell'apparecchio da parte delle persone responsabili della loro sicurezza.
6. Spegnerne l'apparecchio, quindi staccare la spina dalla presa quando non è in uso, prima di applicare o rimuovere gli accessori e prima della pulizia. Per staccare la spina, afferrare la spina ed estrarla dalla presa. Non tirare mai il cavo di alimentazione.
7. Non toccare le parti in movimento.
8. Non utilizzare l'apparecchio se il cavo di alimentazione o la spina sono danneggiati e dopo anomalie di funzionamento o se l'apparecchio è caduto o è stato in qualche modo danneggiato. Portare l'apparecchio al centro di assistenza autorizzato più vicino per un controllo, la riparazione o la regolazione di funzionalità elettriche o meccaniche.
9. Sorvegliare i bambini affinché non giochino con l'apparecchio. L'apparecchio non deve essere utilizzato da bambini. Tenere l'apparecchio e il cavo di alimentazione lontano dalla portata dei bambini. I bambini non devono pulire o eseguire interventi di manutenzione sull'apparecchio senza la supervisione di un adulto.
10. L'utilizzo di accessori non consigliati o venduti da KitchenAid può essere causa di incendi, scosse elettriche o lesioni.
11. Non utilizzare all'aperto.
12. Non far passare il cavo di alimentazione sullo spigolo di tavoli o ripiani.
13. Per ridurre il rischio di gravi lesioni personali e non danneggiare il food processor, tenere le mani e gli utensili lontano dalle lame o dai dischi in movimento durante la lavorazione degli alimenti. È possibile usare una spatola, ma soltanto quando il food processor non è in funzione.
14. Le lame sono affilate. Maneggiare con cura. Fare molta attenzione quando si maneggiano le lame affilate, quando si svuota la ciotola e durante la pulizia.

SICUREZZA DEL PRODOTTO (CONTINUA)

- 15.** Per ridurre il rischio di lesioni, non montare mai la lama o i dischi sulla base senza aver prima posizionato correttamente la ciotola.
- 16.** Accertarsi che il coperchio sia bloccato saldamente prima di azionare il food processor.
- 17.** Non spingere mai gli alimenti con le mani nel tubo alimenti. Utilizzare sempre il pestello.
- 18.** Non tentare di forzare il fermo del coperchio.
- 19.** Non riempire la ciotola al di sopra della linea contrassegnata di riempimento massimo per evitare il rischio di lesioni dovute a danni al coperchio o alla ciotola stessa.
- 20.** Non lasciare mai l'apparecchio incustodito quando è in funzione.
- 21.** Se il cavo di alimentazione è danneggiato, deve essere sostituito dal produttore, da personale di assistenza o da una persona con qualifica analoga per evitare rischi.
- 22.** Fare attenzione quando si versa un liquido caldo nel food processor perché potrebbero verificarsi improvvise fuoriuscite di vapore.
- 23.** Lasciare raffreddare completamente l'apparecchio prima di montare o rimuovere eventuali componenti e prima di procedere alla pulizia.
- 24.** Fare riferimento alla sezione "Manutenzione e pulizia" per istruzioni sulla pulizia delle superfici che vengono a contatto con gli alimenti.
- 25.** Questo apparecchio è destinato all'uso domestico e ad applicazioni analoghe, quali:
 - aree cucina del personale in negozi, uffici e altri ambienti di lavoro;
 - agriturismi;
 - clienti di alberghi, pensioni e altri ambienti di tipo residenziale;
 - ambienti tipo bed and breakfast.

CONSERVARE LE PRESENTI ISTRUZIONI

SICUREZZA DEL PRODOTTO (CONTINUA)

Per informazioni complete sui prodotti, istruzioni e video, comprese le informazioni sulla garanzia, visitare il sito Web www.KitchenAid.it o www.KitchenAid.eu. Così facendo si può risparmiare il costo di una chiamata di assistenza. Per ricevere una copia cartacea gratuita delle informazioni online, chiamare il numero **00 800 381 040 26**.

REQUISITI ELETTRICI

Voltaggio: 220-240 V~

Frequenza: 50-60 Hz

NOTA: Non modificare in alcun modo la spina.

GUIDA AGLI ACCESSORI

TABELLA DEGLI ACCESSORI

ACCESSORIO	IN DOTAZIONE CON IL MODELLO	
	5KFP1319*	5KFP1318*
Accessorio per affettare regolabile esternamente	●	
Contenitore di conservazione	●	
Apertura ampia	●	
Tubo alimenti 3 in 1	●	
Lama multifunzione	●	
Lama per impastare	●	
Grattugia a grana fine e media	●	
Coperchio conservazione	●	
Kit per tagliare a dadini	●	

GUIDA AGLI ACCESSORI (CONTINUA)

GUIDA PER LA SCELTA DEGLI ACCESSORI

AZIONE	IMPOSTAZIONE	ALIMENTO	ACCESSORIO
Trita	1 o Pulse	Formaggio* Cioccolato* Frutta	Lama multifunzione in acciaio inox
Sminuzzare o ridurre in purea	2 o Pulse	Erbe fresche Frutta secca* Tofu Verdura Manzo**	
Miscelare	1	Sugo per la pasta Pesto Sugo Salse Pastelle	
Affettare (da sottile a spesso)	1	Frutta (morbida) Patate Pomodori Verdura (morbida)	Disco per affettare regolabile esternamente
	2	Formaggio Frutta (dura) Verdura (dura)	
Grattugiare (da grana fine a media)	1	Patate Verdura (morbida)	Disco per grattugiare reversibile a grana fine e media
	2	Cavolo Formaggio Cioccolato Frutta (dura) Verdura (dura)	
Tagliare a dadini	1	Patate Verdura Frutta Formaggio	Kit per tagliare a dadini
Impastare	1	Lievito*** Impasto***	Lama per impastare

NOTA: non utilizzare l'apparecchio per oltre 3 minuti. Dopo 3 minuti l'apparecchio deve raffreddarsi per evitare il surriscaldamento.

*per questi ingredienti non è consigliabile lavorare quantità superiori a 500 g (1/4 della ciotola da lavoro) con la lama multiuso in acciaio inox.

**non lavorare più di 225 g, tritare il manzo in cubetti di 1 cm prima di aggiungere la carne alla ciotola.

***per questi ingredienti non è consigliabile lavorare quantità superiori a 384 g.

MONTAGGIO DEL PRODOTTO

Prima del primo utilizzo

Prima di utilizzare il food processor per la prima volta, lavare tutti i componenti e gli accessori a mano o in lavastoviglie (vedere la sezione "Manutenzione e pulizia").

NOTA: il robot da cucina è stato progettato in modo che tutti gli accessori possano essere riposti all'interno della ciotola da lavoro.

1. Sollevare il fermo del coperchio per sbloccare il coperchio. Inclinare all'indietro il coperchio della ciotola da lavoro e sollevarlo in modo che la cerniera del coperchio fuoriesca dalla cerniera dell'impugnatura.

2. Estrarre tutti i componenti e gli accessori dalla ciotola e sollevare il pestello dal tubo alimenti.

IMPORTANTE: posizionare il robot da cucina su una superficie da lavoro piana e asciutta con i comandi rivolti in avanti. Non collegare all'alimentazione il food processor finché non è completamente assemblato.

3. Posizionare la ciotola da lavoro sulla base, allineando l'impugnatura con il pulsante sollevato sul lato destro della base. La ciotola scatterà in posizione e, se allineata correttamente, dovrà essere a filo con la base.

4. Posizionare l'adattatore nella ciotola da lavoro, abbassandolo sul perno di trasmissione.

NOTA: per facilitare il montaggio, installare la lama o il disco desiderato prima di montare il coperchio della ciotola da lavoro.

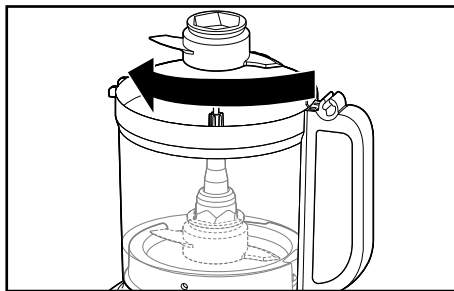
5. Per fissare il coperchio della ciotola da lavoro, collegare la cerniera del coperchio alla cerniera dell'impugnatura sulla ciotola da lavoro e chiudere il coperchio.

6. Una volta chiuso il coperchio della ciotola da lavoro, il fermo del coperchio si bloccherà in posizione.

NOTA: il robot da cucina non funziona se il coperchio della ciotola da lavoro non è completamente chiuso, il pestello grande non è bloccato in posizione e la ciotola non è posizionata correttamente sulla base.

INSTALLAZIONE DELLA LAMA MULTIFUNZIONE O DELLA LAMA PER IMPASTARE

1. Collegare la parte inferiore dell'adattatore a quella superiore. Posizionare la lama sull'adattatore. Ruotare la lama in modo da spingerla fino in fondo alla base dell'adattatore.



2. Installare il coperchio della ciotola da lavoro, assicurandosi di spingere il fermo del coperchio verso il basso fino alla posizione di blocco.

MONTAGGIO DEL PRODOTTO (CONTINUA)

INSTALLAZIONE DEL DISCO PER AFFETTARE REGOLABILE ESTERNAMENTE

1. Tenere il disco per affettare dalle impugnature per le dita e abbassarlo sull'adattatore.
2. Per fissare il coperchio della ciotola da lavoro, collegare la cerniera del coperchio alla cerniera dell'impugnatura sulla ciotola da lavoro e chiudere il coperchio.

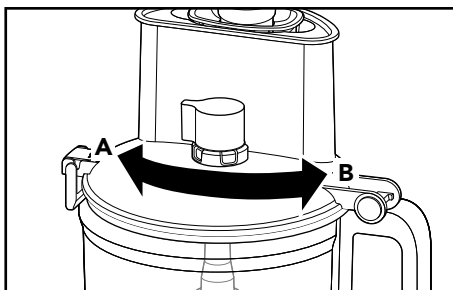
SUGGERIMENTO: potrebbe essere necessario sistemare l'adattatore ruotando leggermente l'articolo di trasmissione fino a completo posizionamento. Per rendere l'installazione più semplice, assicurarsi che la manopola di regolazione sia in posizione "0".

3. Una volta chiuso il coperchio della ciotola da lavoro, il fermo del coperchio si bloccherà in posizione.

NOTA: il robot da cucina non funziona se il coperchio della ciotola da lavoro non è completamente chiuso e la ciotola non è posizionata correttamente sulla base.

REGOLAZIONE DELLO SPESSORE DELLE FETTE

1. Impostare lo spessore desiderato spostando la manopola verso sinistra per ottenere fette più sottili o verso destra per fette più spesse.

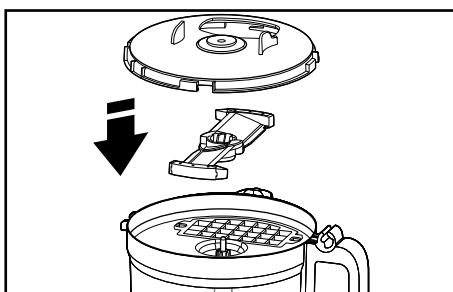


A. Più sottile
B. Più spesso

NOTA: la manopola funziona solo con il disco per affettare regolabile esternamente. La modifica delle impostazioni dello spessore con altri dischi o lame installati non avrà alcun effetto sul funzionamento.

INSTALLAZIONE DEL KIT PER TAGLIARE A DADINI

1. Dopo aver rimosso la ciotola da lavoro dalla base, posizionare la base del kit per tagliare a dadini, la lama (lato testo rivolto verso l'alto) e il coperchio sulla ciotola da lavoro.



2. Allineare il coperchio del kit per tagliare a dadini con l'apertura del tubo alimenti largo.

MONTAGGIO DEL PRODOTTO (CONTINUA)

3. Posizionare il coperchio della ciotola da lavoro sulla ciotola da lavoro. Estrarre il tubo alimenti piccolo e/o medio. Inserire il cibo da tagliare a dadini.
4. Dopo aver tagliato il cibo, rimuovere il coperchio della ciotola da lavoro, il coperchio del kit e la lama per tagliare a dadini, quindi inserire l'utensile pulizia del kit per tagliare a dadini nella base del kit per tagliare a dadini e spingere eventuali residui di cibo attraverso la griglia.

UTILIZZO DEL PRODOTTO

Prima di utilizzare il food processor, accertarsi che la ciotola da lavoro, le lame/il disco e il coperchio della ciotola da lavoro siano assemblati correttamente sulla base (vedere la sezione "Montaggio del prodotto").

⚠️ AVVERTENZA

Pericolo di lame rotanti.

Servirsi sempre dello spingi-alimenti.

Tenere le dita lontane dalle aperture.

Tenere fuori dalla portata dei bambini.

Il mancato rispetto di questa avvertenza può provocare amputazioni o tagli.

1. Per accenderlo, premere il tasto 1 o 2. Il Food Processor funzionerà a velocità continua e la spia luminosa si illuminerà.
Per spegnere, premere di nuovo 1 o 2, oppure premere O/Pulse.
2. **Per utilizzare la funzione Pulse:** Premere O/Pulse per brevi sequenze di impulsi, oppure tenere premuto per sequenze di impulsi più lunghe. La funzione Pulse funziona solo a velocità 2. Quando viene rilasciato il pulsante O/Pulse, il food processor si spegne.
3. Al termine, premere il pulsante O/Pulse. L'indicatore si spegne e la lama o il disco rallenta fino ad arrestarsi.
4. Attendere che la lama o il disco si arresti completamente prima di rimuovere il coperchio della ciotola da lavoro. Accertarsi di spegnere il food processor prima di rimuovere il coperchio della ciotola da lavoro o prima di scollegare dalla presa il food processor stesso.

USO DEL TUBO ALIMENTI 3 IN 1

Il tubo alimenti 3 in 1 presenta un pestello a 3 pezzi.

Utilizzare l'intero tubo alimenti e il pestello grande per elaborare alimenti di grandi dimensioni.

NOTA: l'unità non si avvia quando il cibo inserito nel tubo alimenti grande supera la linea di riempimento massimo.

Utilizzare il pestello medio nel tubo alimenti per elaborare alimenti più piccoli.

Usare il pestello piccolo per affettare o grattugiare gli alimenti più piccoli e sottili.

Utilizzare l'apposito foro del pestello piccolo per versare lentamente olio o altri ingredienti liquidi nella ciotola da lavoro.

SMONTAGGIO DEL PRODOTTO

RIMOZIONE DEGLI ALIMENTI LAVORATI

1. **Spegnere il Food Processor:** premere il pulsante O/Pulse e scollegare il robot da cucina dalla presa prima di smontarlo.
2. Sollevare il fermo del coperchio per sbloccare il coperchio della ciotola da lavoro, quindi sollevare il coperchio e rimuoverlo.
3. Se si utilizza il disco, rimuoverlo prima di rimuovere la ciotola. Tenere il disco per i fori per le dita e sollevarlo.
4. Rimuovere l'adattatore e la lama multifunzione, se in uso. Quando si rimuove l'adattatore, la lama rimane in posizione sull'adattatore.
5. Sollevare la ciotola dalla base per rimuovere il cibo dalla ciotola con una spatola.


MANUTENZIONE E PULIZIA

IMPORTANTE: la ciotola senza bisfenolo A richiede una cura speciale. Se si sceglie di lavarle in lavastoviglie invece che a mano, attenersi alle seguenti linee guida.

1. Premere il pulsante O/Pulse, quindi scollegare il robot da cucina prima di pulirlo.
NOTA: lasciare raffreddare completamente l'apparecchio prima di montare o rimuovere eventuali componenti e prima di procedere alla pulizia.
2. Pulire la base e il cavo con un panno umido e tiepido. Asciuga completamente con un panno morbido. Non utilizzare pagliette o detergenti abrasivi. Non immergere la base in acqua o altri liquidi.
3. Tutti i componenti sono lavabili in lavastoviglie sul ripiano superiore. Evitare di poggiare la ciotola sul lato. Asciugare accuratamente tutti i componenti dopo il lavaggio. Utilizzare cicli di lavaggio delicati, come il ciclo normale. Evitare cicli a temperature elevate.
4. Quando il food processor non è in uso, è possibile riporre fino a due lame e tre dischi, oltre all'adattatore, all'interno della ciotola da lavoro utilizzando il contenitore di conservazione integrato. Avvolgere il cavo di alimentazione attorno al vano portacavo nella parte inferiore della base, quindi fissare la spina agganciandola all'alloggiamento.
NOTA: se si lavano a mano i componenti del Food Processor, evitare l'uso di pagliette o detergenti abrasivi. Questi potrebbero graffiare o creare chiazze sulla ciotola da lavoro e sul coperchio.


SMALTIMENTO DI APPARECCHIATURE ELETTRICHE

SMALTIMENTO DEL MATERIALE DA IMBALLO

Il materiale da imballaggio è riciclabile e contrassegnato dal simbolo . Di conseguenza, le varie parti dell'imballaggio devono essere smaltite responsabilmente e in conformità alle normative locali che regolano lo smaltimento dei rifiuti.

SMALTIMENTO DI APPARECCHIATURE ELETTRICHE (CONTINUA)

RICICLAGGIO DEL PRODOTTO

- Questo apparecchio è conforme alla normativa dell'Unione Europea e del Regno Unito relativa ai rifiuti di apparecchiature elettriche ed elettroniche (RAEE).
- Il corretto smaltimento del presente prodotto contribuisce a prevenire le potenziali conseguenze negative per l'ambiente e la salute umana associate alla gestione errata dello smaltimento dello stesso.
- Il simbolo  riportato sul prodotto o sulla documentazione in dotazione indica che questo apparecchio non deve essere trattato come rifiuto domestico, ma deve essere consegnato presso il centro di raccolta preposto al riciclaggio delle apparecchiature elettriche ed elettroniche.

Per informazioni più dettagliate su trattamento, recupero e riciclaggio di questo prodotto, è possibile contattare l'ufficio locale di competenza, il servizio di raccolta dei rifiuti domestici o il negozio presso il quale il prodotto è stato acquistato.

DICHIARAZIONE DI CONFORMITÀ

PER L'UNIONE EUROPEA

Questo apparecchio è stato progettato, fabbricato e distribuito in conformità ai requisiti di sicurezza delle direttive CE: Direttiva sulla bassa tensione 2014/35/UE, Direttiva sulla compatibilità elettromagnetica 2014/30/UE, Direttiva sulla progettazione ecocompatibile 2009/125/CE, Direttiva sulla restrizione dell'uso di determinate sostanze pericolose nelle apparecchiature elettriche ed elettroniche 2011/65/UE e successive modifiche.

TERMINI DELLA GARANZIA KITCHENAID ("GARANZIA")

KitchenAid Europa, Inc, Nijverheidslaan 3, Box 5, 1853 Strombeek-Bever, Belgio ("**Garante**") concede al cliente finale, vale a dire il consumatore, una Garanzia ai sensi dei seguenti termini.

La Garanzia si applica in aggiunta ai diritti di garanzia legale di 2 anni che il consumatore può far valere nei confronti del venditore del prodotto e non limita o incide in alcun modo su di essi.

1. AMBITO E TERMINI DELLA GARANZIA

- a) Il Garante concede la Garanzia per i prodotti menzionati nella Sezione 1. b), acquistati da un consumatore presso un venditore o un'azienda del Gruppo KitchenAid all'interno dei Paesi dello Spazio economico europeo, Moldavia, Montenegro, Russia, Svizzera o Turchia.
- b) La durata della Garanzia dipende dal prodotto acquistato ed è la seguente:
Due anni di copertura totale a partire dalla data d'acquisto.
- c) La durata della Garanzia decorre a partire dalla data di consegna, vale a dire la data in cui un consumatore ha acquistato il prodotto presso un rivenditore o un'azienda del Gruppo KitchenAid.
- d) La Garanzia si applica a un prodotto privo di difetti.
- e) Se si verifica un difetto durante il periodo di validità della Garanzia, ai sensi della presente Garanzia il Garante si impegna a fornire al consumatore i seguenti servizi, a scelta del Garante:
 - Riparazione del prodotto o del componente difettoso, oppure
 - Sostituzione del prodotto o del componente difettoso. Se un prodotto non è più disponibile, il Garante ha il diritto di sostituirlo con un prodotto di valore uguale o superiore.
- f) Se il consumatore desidera presentare un reclamo ai sensi della Garanzia, deve contattare i centri di assistenza KitchenAid del paese specifico o direttamente il Garante presso la sede di KitchenAid Europa, Inc. Nijverheidslaan 3, Box 5, 1853 Strombeek-Bever, Belgio; indirizzo e-mail: CONSUMERCARE.IT@kitchenaid.eu / Numero di telefono: **00 800 381 040 26**
- g) I costi di riparazione, inclusi i costi dei componenti di ricambio, e i costi di spedizione per la consegna di un prodotto o un componente privo di difetti saranno sostenuti dal Garante. Il Garante dovrà inoltre sostenere i costi di spedizione per la restituzione del prodotto o del componente difettoso, qualora il Garante o il centro di assistenza clienti KitchenAid richieda la restituzione del prodotto o del componente difettoso. Tuttavia, il consumatore dovrà sostenere i costi di un imballaggio idoneo alla restituzione del prodotto o del componente difettoso.

TERMINI DELLA GARANZIA KITCHENAID ("GARANZIA") (CONTINUA)

h) Per poter presentare un reclamo ai sensi della Garanzia, il consumatore deve presentare la ricevuta o la fattura attestante l'acquisto del prodotto.

2. LIMITAZIONI DELLA GARANZIA

- a) La Garanzia si applica esclusivamente ai prodotti impiegati ad uso privato e non per scopi professionali o commerciali.
- b) La Garanzia non si applica in caso di danni causati da normale usura, uso improprio o scorretto, mancato rispetto delle istruzioni per l'uso, uso del prodotto con tensione elettrica errata, installazione e funzionamento in violazione delle normative elettriche vigenti e utilizzo di forza (ad esempio, colpi).
- c) La Garanzia non si applica se il prodotto è stato modificato o convertito, ad esempio conversioni di apparecchi da 120 V in apparecchi da 220-240 V.
- d) La fornitura dei servizi di Garanzia non estende il periodo di Garanzia, né determina l'inizio di un nuovo periodo di Garanzia. Il termine del periodo di validità della Garanzia per i componenti di ricambio installati coincide con il termine del periodo di validità della Garanzia per l'intero prodotto.
- e) Ulteriori rivendicazioni, in particolare le richieste di indennizzo, sono escluse, a meno che la responsabilità non sia obbligatoria per legge.

Al termine del periodo di validità della Garanzia, o per i prodotti che non sono coperti dalla stessa, i centri di assistenza clienti KitchenAid rimangono a disposizione del cliente finale per qualsiasi domanda o informazione. Ulteriori informazioni sono altresì disponibili sul nostro sito Web: www.kitchenaid.eu

REGISTRAZIONE DEL PRODOTTO

Registrare subito il nuovo apparecchio KitchenAid: <https://www.kitchenaid.it/supporto/registra-il-tuo-prodotto>

KitchenAid

©2022 All rights reserved.