

KitchenAid

13 CUP FOOD PROCESSORS 5KFP1318*, 5KFP1319* OWNER'S MANUAL

EN	Owner's Manual	2
DE	Bedienungsanleitung	13
FR	Le manuel d'utilisation	25
IT	Manuale del proprietario	38
NL	Gebruikershandleiding	49
ES	El manual del propietario	60
PT	Manual do proprietário	71
EL	Εγχειρίδιο Κατοχού	82
SV	Användarhandbok	94
NO	Brukerhåndbok	104
FI	Omistajan Opas	114
DA	Brugervejledning	124
IS	Notandahandbók	134
RU	Руководство Пользователя	144
PL	Instrukcja Obsługi	161
CS	Uživatelská Příručka	172
TR	Kullanıcı Kilavuzu	182
UA	Посібник з експлуатації	193
AR	دليل المالك	1

PRODUKTSÄKERHET

Din och andras säkerhet är mycket viktig.

Vi har lagt in era säkerhetsföreskrifter i manualen och på din produkt. Läs och följ alla säkerhetsföreskrifter.



Varningssymbolen ser ut så här.

Den uppmärksammar dig på eventuella risker som kan döda eller skada dig och andra.

Alla säkerhetsmeddelanden finns att hitta efter varningssymboler som innehåller antingen ordet "FARA" eller "VARNING". Dessa ord betyder:

 **FARA**

Om du inte **omedelbart** följer instruktionerna kan det leda till allvarlig skada eller död.

 **VARNING**

Om du inte följer instruktionerna kan det leda till allvarlig skada eller död.

Alla säkerhetsanvisningar kommer att tala om den eventuella risken för dig, tala om hur risken för skada kan minskas och tala om för dig vad som kan hända om instruktionerna inte följs.

VIKTIGA SÄKERHETSFÖRESKRIFTER

Vid användning av elektriska apparater ska alltid grundläggande säkerhetsregler följas, bland annat följande:

1. Läs alla instruktioner. Om apparaten används felaktigt kan det leda till personskador.
2. Undvik elektriska stötar genom att aldrig lägga matberedaren i vatten eller annan vätska.
3. Endast EU: Den här apparaten får inte användas av barn. Håll apparaten och nätsladden utom räckhåll för barn.
4. Endast EU: Apparaten kan användas av personer med nedsatt fysisk, sensorisk eller mental kapacitet, och av personer utan erfarenhet och kunskap, om de övervakas eller instrueras i en säker användning av apparaten och förstår de faror som kan uppstå. Barn får inte leka med apparaten.

PRODUKTSÄKERHET (FORTSATT)

5. Den här apparaten är inte avsedd att användas av personer (inklusive barn) med reducerad fysisk, känslomässig eller mental förmåga eller med bristande erfarenhet och kunskap, såvida de inte får vägledning eller instruktioner om användningen av apparaten av en person som ansvarar för deras säkerhet.
6. Stäng AV apparaten och koppla sedan loss den från eluttaget när den inte används, före montering eller demontering av delar och före rengöring. Koppla loss den genom att ta tag i stickkontakten och dra ut den ur eluttaget. Dra aldrig i själva nätsladden.
7. Undvik kontakt med rörliga delar.
8. Använd aldrig en apparat med skadad nätsladd eller stickkontakt, som inte fungerar korrekt eller som har tappats eller har skadats på något sätt. Returnera apparaten till närmaste auktoriserade servicecenter för undersökning, reparation eller elektrisk eller mekanisk justering.
9. Se till att barn inte leker med apparaten. Apparaten får inte användas av barn. Håll apparaten och sladden utom räckhåll för barn. Barn får inte rengöra eller underhålla apparaten utan överinseende av en vuxen.
10. Användning av delar/tillbehör som inte rekommenderas eller säljs av KitchenAid kan leda till brand, elektriska stötar eller personskador.
11. Använd inte utomhus.
12. Låt inte sladden hänga över en bordskant eller liknande.
13. Håll händer och redskap på avstånd från knivar eller skivor i rörelse när du bearbetar mat för att minska risken för allvarlig personskada eller skador på foodprocessorn. En slickepott eller liknande redskap kan användas, men endast när **foodprocessorn** inte är igång.
14. Knivbladen är vassa. Var försiktig. Var försiktig när du hanterar de vassa knivbladen, när du tömmer skålen och vid rengöring.
15. Placera aldrig knivbladet eller skivor på basenheten utan att sätta fast skålen ordentligt.
16. Se till att locket sitter säkert på plats innan du använder **foodprocessorn**.
17. Mata aldrig in mat för hand. Använd alltid mataren.

PRODUKTSÄKERHET (FORTSATT)

18. Försök inte att koppla bort lockets spärrmekanism.
19. Fyll inte skålen över den markerade maxgränsen för att undvika risk för personskador till följd av skador på locket eller skålen.
20. Lämna aldrig produkten obevakad när den är i drift.
21. Om nätsladden är skadad måste den bytas ut av tillverkaren, dennes serviceagent eller annan kvalificerad person för att undvika fara.
22. Var försiktig när du häller het vätska i matberedaren. Det kan bildas ånga och het vätska kan pressas ut.
23. Låt apparaten svalna helt innan du sätter på eller tar av delar och innan du rengör den.
24. I avsnittet ”Skötsel och rengöring” finns instruktioner för hur du rengör ytor som varit i kontakt med livsmedel.
25. Den här apparaten är avsedd att användas i hushåll och liknande tillämpningar, till exempel:
 - i personalkök i affärer, på kontor och i andra arbetsmiljöer;
 - på bondgårdar;
 - på hotell eller motell och i andra typer av bostadsmiljöer eller;
 - i miljöer av bed and breakfast-typ.

SPARA DE HÄR INSTRUKTIONERNA

Fullständig information om produktinformation, instruktioner och videor, inklusive garantiinformation finns www.KitchenAid.eu. Detta kan spara kostnaden för ett servicesamtal. För att få en kostnadsfri tryckt kopia av informationen online, ring **00 800 381 040 26**.

KRAV PÅ ELEKTRISK UTRUSTNING

Spänning: 220–240 V~

Frekvens: 50–60 Hz

OBS! Modifiera inte stickkontakten på något sätt.

TILLBEHÖRSGUIDE

TABELL ÖVER TILLBEHÖR

TILLBEHÖR	MEDFÖLJER MODELLEN	
	5KFP1319*	5KFP1318*
Externt justerbar skiva		●
Förvaringsfack		●
Bred öppning		●
3-i-1-matarrör		●
Universalkniv		●
Degkniv		●
Tunn och medelgrov strimling		●
Förvaringslock	●	
Tärningssats	●	

GUIDE FÖR VAL AV TILLBEHÖR

ÅTGÄRD	INSTÄLLNING	LIVSMEDEL	TILLBEHÖR
Hacka	1 eller puls	Ost* Choklad* Frukt färska örter Nötter* Tofu Grönsaker Nötkött**	Universell rostfri stålkniv
Färs eller puré	2 eller puls		
Mixa	1		
Skiva (tunn till tjock)	1	Frukt (mjuk) potatis tomater grönsaker (mjuka)	Externt justerbar strimlingskiva
	2	Ost frukt (hård) grönsaker (hårda)	

*för de här ingredienserna bör du inte bearbeta mängder som väger mer än 500 g (¼ av arbetsskålen) med universalbladet i rostfritt stål.

**bearbeta inte mer än 225 g, hacka nötkött i 1 cm kuber innan du tillsätter dem till skålen.

TILLBEHÖRSGUIDE (FORTSATT)

ÅTGÄRD	INSTÄLLNING	LIVSMEDEL	TILLBEHÖR
Strimla (fin till medel)	1	Potatis grönsaker (mjuka)	Vändbar skiva för fin/medelgrov rivning
	2	Kål ost choklad frukter (hårda) grönsaker (hårda)	
Tärna	1	Potatis grönsaker frukt ost	Tärningsatts
Knåda	1	Jäst*** Deg***	Degkniv

OBS! Använd inte apparaten i mer än tre minuter. Efter 3 minuter måste apparaten svalna så att den inte överhettas.

PRODUKTMONTERING

Före första användning

Innan du använder foodprocessorn för första gången ska du diska alla delar och tillbehör för hand eller i diskmaskinen (se avsnittet "Skötsel och rengöring").

OBS! Matberedaren är utformad så att alla tillbehör kan förvaras i arbetsskålen.

1. Lyft upp lockspärren för att låsa upp locket. Luta locket på arbetsskålen bakåt och lyft det rakt upp så att lockets gångjärn dras ut från handtagets gångjärn.
2. Ta bort alla delar och tillbehör från arbetsskålen och lyft ut mataren ur matningsröret.
VIKTIGT! Placera matberedaren på en torr, plan bänkskiva med reglagen vända framåt. Koppla inte in matberedaren i eluttaget innan den är helt hopmonterad.
3. Placera arbetsskålen på sockeln och passa in handtaget med den upphöjda knappen på basenhetens högra sida. Skålen klickar på plats och ska ligga tätt mot basen när den är rätt inriktad.
4. Placera enhetsadaptorn i arbetsskålen och sänk ned den på drivtappen.

OBS! För att underlätta monteringen ska du montera önskat knivblad eller skiva innan du sätter fast arbetsskålens lock.

5. Sätt fast locket på arbetsskålen genom att haka fast gångjärnet i locket på gångjärnet på arbetsskålens handtag och stänga locket.
6. När locket till arbetsskålen är stängt låses spärren till locket fast.

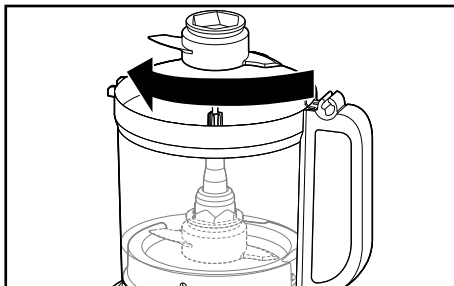
OBS! Matberedaren fungerar inte om inte locket till arbetsskålen är helt stängt och den stora mataren sitter på plats samt arbetsskålen sitter ordentligt på basenheten.

***För de här ingredienserna bör du inte tilldela större mängder än 384 g.

PRODUKTMONTERING (FORTSATT)

MONTERA UNIVERSALKNIVEN ELLER DEGKNIVEN

1. Montera den nedre enhetsadaptorn på den övre enhetsadaptorn. Placera kniven på enhetsadaptorn. Vrid kniven så att den faller ned till adaptorns bas.



2. Montera arbetsskålens lock och se till att låsspärren trycks ned till låst läge.

SÄTTA I DEN EXTERNT JUSTERBARA SKÄRSKIVAN

1. Håll skärskivan i fingregreppen och sänk ned den på enhetsadaptorn.
2. Sätt fast locket på arbetsskålen genom att haka fast gångjärnet i locket på gångjärnet på arbetsskålens handtag och stänga locket.

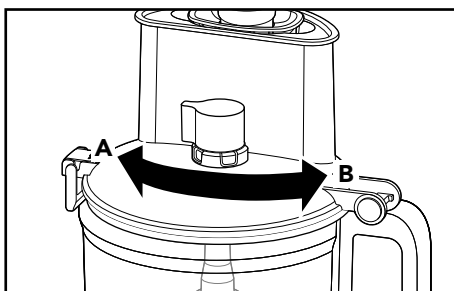
TIPS! Du kan behöva justera enhetsadaptorn med en liten vridning på drivaxeln tills den kommer på plats. Se till att justeringsreglaget är i läge "0" för att underlätta installationen.

3. När locket till arbetsskålen är stängt låses spärren till locket fast.

OBS! Matberedaren fungerar inte om inte locket till arbetsskålen är helt stängt och arbetsskålen sitter ordentligt på basenheten.

JUSTERA SKIVTJOCKLEKEN

1. Ställ in önskad tjocklek genom att vrida vredet åt vänster för tunnare skivor eller åt höger för tjockare skivor.



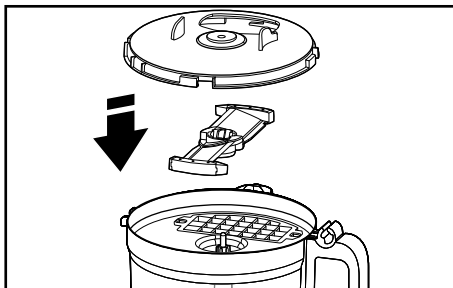
A. Tunnare
B. Tjockare

OBS! Det här vredet fungerar endast med den externt justerbara skärskivan. Driften påverkas inte av tjockleksinställningar med andra skivor eller knivar monterade.

PRODUKTMONTERING (FORTSATT)

INSTALLERA TÄRNINGSSATSEN

1. Placera basenheten till tärningssatsen, kniven (textsidan uppåt) och locket i arbetsskålen när arbetsskålen är borttagen från basenheten.



2. Rikta in locket till tärningssatsen med matningsbanan med bred öppning.
3. Placera locket till arbetsskålen på arbetsskålen. Ta ett litet och/eller medelstort matningsrör. Lägg in maten som ska tärnas.
4. När maten har tärnats tar du bort locket till arbetsskålen, locket till tärningssatsen och tärningskniven och sätter sedan in rengöringsverktyget för tärningssatsen i basenheten till tärningssatsen och trycker in eventuell extra mat genom nätet.

PRODUKTANVÄNDNING

Innan du använder **foodprocessorn** ska du se till att arbetsskålen, knivarna/skivan och arbetsskålens lock är korrekt monterade på basenheten (se avsnittet "Montera produkten").

! VARNING

Se upp för de roterande knivbladen.

Använd alltid påmataren.

Håll fingrarna borta från öppningarna.

Förvaras utom räckhåll för barn.

I annat fall finns risk för att skärskador uppstår eller fingrarna skärs av.

1. Slå på genom att trycka på 1 eller 2. Matberedaren körs kontinuerligt och indikatorlampan lyser.
Stäng av genom att trycka på 1 eller 2 igen eller på pulsknappen (O).
2. **Så här använder du pulsfunktionen:** Tryck på pulsknappen (O) för korta bearbetningar eller håll intryckt för längre bearbetning. Pulsfunktionen går endast att köra på hastighet 2. Matberedaren stängs av när pulsknappen (O) släpps.
3. När du är klar trycker du på knappen O/Pulse. Indikatorlampan slocknar och kniven eller skivan stannar långsamt.
4. Vänta tills kniven eller skivan har stannat helt innan du tar bort locket till arbetsskålen. Se till att du stänger av matberedaren innan du tar bort skyddet till arbetsskålen eller kopplar bort matberedaren.

PRODUKTANVÄNDNING (FORTSATT)

ANVÄNDA 3-I-1-MATARRÖRET

3-i-1-matarröret har en tredelad matare.

Använd hela matarröret och den stora mataren för att bearbeta stora bitar.

OBS! Enheten startar inte om mat fylls på i det stora matarröret ovanför maxstrecket.

Använd den medelstora mataren i matarröret för att bearbeta mindre bitar.

Använd den lilla mataren för att skiva eller riva de minsta och tunnaste bitarna.

Använd dropphålet i den lilla mataren för att långsamt hålla olja eller andra flytande ingredienser i arbetsskålen.

DEMONTERA PRODUKTEN

TA UT BEARBETAD MAT

1. **Stäng av matberedaren:** Tryck på knappen O/Pulse och koppla sedan ur matberedaren innan du monterar isär den.
2. Lyft upp lockspärren för att låsa upp arbetsskålens lock och lyft sedan upp locket för att ta bort det.
3. Om du använder en skiva ska den avlägsnas innan du tar bort skålen. Håll skivan i de två fingerhålen och lyft den rakt upp.
4. Ta bort enhetsadaptorn och universalbladet, om du använder ett sådant. Kniven sitter kvar på enhetsadaptorn när du tar bort adaptorn.
5. Lyft av arbetsskålen från basenheten för att ta bort mat från skålen med en slickepott.

SKÖTSEL OCH RENGÖRING

VIKTIGT! Den BPA-fria skålen kräver särskild hantering. Om du väljer att använda en diskmaskin istället för handdisk ska du följa dessa anvisningar.

1. Tryck på knappen O/Pulse och koppla sedan ur matberedaren innan du rengör den.
OBS: Låt apparaten svalna helt innan du sätter på eller tar av delar och innan du rengör den.
2. Torka av basenheten och sladden med en varm och fuktig trasa. Torka noggrant med en mjuk trasa. Använd inte diskmedel med slipmedel eller skursvampar. Sänk inte ned basenheten i vatten eller annan vätska.
3. Alla delar kan diskas på den översta hyllan i en diskmaskin. Undvik att lägga skålen på sidan. Torka alla delar ordentligt efter diskning. Använd en skonsam diskcykel, t.ex. normal. Undvik cykler med hög temperatur.
4. Du kan förvara upp till två knivar och tre skivor samt enhetsadaptorn i arbetsskålen genom att använda förvaringsfacket i skålen när foodprocessorn inte används. Linda nätsladden runt sladdhållaren på basenhetens undersida och fäst sedan kontakten genom att fästa den i höljet.
OBS: Om du diskar matberedarens delar för hand ska du undvika att använda slipande rengöringsmedel eller skursvampar. De kan repa arbetsskålen och locket eller göra dem matta.

AVFALLSHANTERING AV ELEKTRISK UTRUSTNING

SOPSORTERING AV FÖRPACKNINGSMATERIAL

Förpackningsmaterialet är återvinningsbart och märkt med symbolen för återvinning ♻️. De olika delarna av förpackningen måste därför kasseras på ett ansvarsfullt sätt och i enlighet med de lokala myndighetsbestämmelserna som reglerar avfallshantering.

ÅTERVINNING AV PRODUKTEN

- Den här produkten är märkt i enlighet med EU-direktivet rörande avfall från elektrisk och elektronisk utrustning (Waste Electrical and Electronic Equipment, WEEE).
- Genom att kassera den här produkten på ett korrekt sätt bidrar du till att värna om miljö och hälsa.
- Om symbolen ♻️ finns på produkten eller i den medföljande dokumentationen får den inte slängas i hushållsoporna utan måste lämnas till återvinningsstationen och sorteras som elskrot.

Mer detaljerad information om hantering, återvinning och återanvändning av den här produkten kan du få från lokala myndigheter, avfallsentreprenören eller från butiken där du köpte produkten.

FÖRSÄKRAN OM ÖVERENSSTÄMMELSE

FÖR EU

Den här apparaten har designats, tillverkats och distribuerats i enlighet med säkerhetskraven i EU-direktiven: Lågspänningsdirektivet 2014/35/EU, EMC-direktivet 2014/30/EU, Ecodesign-direktivet 2009/125/EG, RoHS-direktivet 2011/65/EU och följande ändringar.

GARANTIVILLKOR FÖR KITCHENAID ("GARANTI")

KitchenAid Europa, Inc., Nijverheidslaan 3, Box 5, 1853 Stromik-Bever, Belgien ("garantiutfärdare") beviljar slutkunden, som är konsument, en garanti i enlighet med följande villkor.

Garantin gäller utöver och påverkar inte slutanvändarens lagstadgade garantirättigheter gentemot återförsäljaren av produkten. I korthet gäller Konsumentköpslagen (1990:932) som anger att produkter vid leverans måste vara ändamålsenliga, lämpligt förpackade och av tillfredsställande kvalitet enligt beskrivning. Dina juridiska rättigheter berättigar dig till följande om produkten har några defekter och anses vara felaktig (dvs. inte i enlighet med vad som beskrivs ovan vid tidpunkten för leveransen):

- Upp till sex månader: Eventuella defekter som uppstår inom sex månader antas i allmänhet ha funnits vid leveranstillfället och i de flesta fall har du rätt att få din produkt reparerad, levererad på nytt eller få ersättning för reparation eller upphävande av köpet. Du kan också ha rätt att hålla inne betalningen eller få skadestånd.
- Upp till tre år: När ett fel uppstår måste du meddela säljaren om detta inom rimlig tid och visa att felet fanns när produkten levererades (därför följer att produkten var felaktig). Då har du i de flesta fall rätt att få produkten reparerad, levererad eller få ersättning för reparation eller upphävande av köpet. Du kan också ha rätt att hålla inne betalningen eller få skadestånd.
- Up to six years: if your product does not last a reasonable length of time you may be entitled to some money back.

Dessa rättigheter gäller med vissa undantag. Mer information finns på Konsumentverkets webbplats www.konsumentverket.se eller på 0771-42 33 00.

1. OMFATTNING OCH VILLKOR FÖR GARANTI

- a) Garantiutfärdaren beviljar garanti för de produkter som nämns i avsnitt 1.b) som en konsument har köpt från en återförsäljare eller ett företag i KitchenAid Group inom länderna i Europeiska ekonomiska samarbetsområdet, Moldavien, Montenegro, Ryssland, Schweiz eller Turkiet.
- b) Garantitiden beror på vilken produkt som köpts och är följande:

Två års fullständig garanti räknat från inköpsdatum.

GARANTIVILLKOR FÖR KITCHENAID ("GARANTI") (FORTSATT)

- c) Garantiperioden inleds på inköpsdatum, dvs. det datum då en kund köpte produkten från en återförsäljare eller ett företag i KitchenAid-Group.
- d) Garantin omfattar produkt utan defekter.
- e) Garantiutfärdaren ska tillhandahålla följande tjänster till kunden enligt denna garanti, enligt garantiutfärdarens gottfinnande, om en defekt uppstår under garantiperioden:
 - Reparation av den defekta produkten eller produktdelen, eller
 - utbyte av den defekta produkten eller produktdelen. Om en produkt inte längre är tillgänglig har garantiutfärdaren rätt att byta ut produkten mot en produkt med samma eller högre värde.
- f) Om kunden vill göra anspråk enligt garantin måste kunden kontakta den landsspecifika kundtjänsten för KitchenAid eller garantiutfärdaren direkt på KitchenAid Europa, Inc. Nijverheidslaan 3, Box 5, 1853 Strobeeek-Bever, Belgien, e-postadress: CONSUMERCARE.SE@kitchenaid.eu/ telefonnummer: **00 800 381 040 26**
- g) Kostnaderna för reparation, inklusive reservdelar samt portokostnader för leverans av en felfri produkt eller produktdel ska betalas av garantiutfärdaren. Garantiutfärdaren ska också betala portokostnaderna för retur av den defekta produkten eller produktdelen om den defekta produkten om garantiutfärdaren eller den landsspecifika kundtjänsten för KitchenAid begär att den defekta produkten eller produktdelen returneras. Kunden ska dock betala kostnader för lämplig förpackning för retur av den defekta produkten eller produktdelen.
- h) För att kunna göra anspråk enligt garantin måste kunden visa upp kvitto eller faktura för inköp av produkten.

2. BEGRÄNSNINGAR AV GARANTIN

- a) Garantin gäller endast produkter som används för privat bruk och inte för yrkesmässiga eller kommersiella ändamål.
- b) Garantin gäller inte vid normalt slitage, felaktig eller olämplig användning, underlåtenhet att följa anvisningarna för användning, användning av produkten vid fel elektrisk spänning, installation och drift i strid med gällande elektriska föreskrifter och hårdhänt hantering (t.ex. slag).
- c) Garantin gäller inte om produkten har modifierats eller konverterats, t.ex. konvertering av 120 V-produkter till 220–240 V-produkter.
- d) Tillhandahållandet av garantitjänster förlänger inte garantiperioden och initierar inte heller början på en ny garantiperiod. Garantiperioden för installerade reservdelar upphör samtidigt som garantiperioden för hela produkten.

Efter att garantiperioden löpt ut eller för produkter där garantin inte gäller är slutkunden fortfarande tillgång till kundtjänst för KitchenAid vid frågor och för information. Mer information finns även på vår webbplats: www.kitchenaid.eu

PRODUKTREGISTRERING

Registrera din nya KitchenAid-apparat nu: <http://www.kitchenaid.eu/register>

KitchenAid

©2022 All rights reserved.