

# **KitchenAid**

## **5 CUP CORDLESS FOOD CHOPPER**

5KFCB519  
OWNER'S MANUAL

EN	Owner's Manual	2
DE	Bedienungsanleitung	12
FR	Le manuel d'utilisation	22
IT	Manuale del proprietario	33
NL	Gebruikershandleiding	43
ES	El manual del propietario	52
PT	Manual do proprietário	61
EL	Εγχειρίδιο Κατοχού	71
SV	Användarhandbok	81
NO	Brukerhåndbok	90
FI	Omistajan Opas	99
DA	Brugervejledning	107
IS	Notandahandbók	115
PL	Instrukcja Obsługi	124
CS	Uživatelská Příručka	133
TR	Kullanıcı Kilavuzu	142
UA	Посібник з експлуатації	151
AR	دليل المالك	1

## Sinun ja muiden turvallisuus on erittäin tärkeää.

Tässä käyttöohjeessa ja hankkimassasi laitteessa on monia tärkeitä turvaohjeita. Lue aina kaikki turvaohjeet ja noudata niitä.



Tämä on turvallisuusriskin symboli.

Tämä merkki varoittaa mahdollisista riskeistä, jotka voivat johtaa sinun tai muiden kuolemaan tai loukkaantumiseen.

Kaikissa turvaohjeissa on varoituskolmio ja sana "VAARA" tai "VAROITUS". Nämä sanat tarkoittavat:

 **VAARA**

Ohjeen noudattamatta jättäminen voi aiheuttaa välittömästi kuoleman tai henkilövahingon.

 **VAROITUS**

Voit kuolla tai loukkaantua vakavasti, jos et noudata ohjeita.

Kaikista turvaohjeista käy ilmi, mikä mahdollinen vaara on, miten voit vähentää loukkaantumisen riskiä ja mitä voi tapahtua, jos ohjeita ei noudateta.

## TÄRKEÄT TURVATOIMENPITEET

Sähkölaitteita käytettäessä on aina noudatettava tavallisia turvatoimia, joihin kuuluvat seuraavat:

1. Lue kaikki ohjeet. Laitteen väärinkäyttö voi johtaa henkilövahinkoon.
2. Suojaudu sähköiskuilta. Älä upota johdottoman teholeikkurin runkoa, laturin sovitinta, johtoa tai sähköliitäntää veteen tai muuhun nesteeseen.
3. Tätä laitetta ei ole tarkoitettu sellaisten henkilöiden käyttöön (lapset mukaan lukien), joiden fyysiset, aistinvaraiset tai henkiset ominaisuudet ovat heikentyneet tai joilta puuttuu kokemusta ja tietoa, ellei heidän turvallisuudestaan vastaava henkilö valvo heitä ja opasta heitä laitteen käytössä.
4. Käyttöä on valvottava tarkasti, jos laitetta käyttävät lapset tai laitetta käytetään lasten lähellä.
5. Lapsia on valvottava, jotta he eivät leiki laitteella.
6. Katkaise laitteen virta painamalla O-painiketta, kun laitetta ei käytetä, ennen osien kokoamista tai purkamista ja ennen puhdistusta. Irrota laturi virtalähteestä vetämällä pistokkeesta. Älä koskaan vedä virtajohdosta.

7. Vain Euroopan unioni: Tätä laitetta ei ole tarkoitettu lasten käyttöön. Pidä laite ja virtajohto poissa lasten ulottuvilta. Lapset eivät saa puhdistaa tai huoltaa laitetta ilman valvontaa.
8. Vain Euroopan unioni: Henkilöt, joiden fyysiset, aistinvaraiset tai henkiset ominaisuudet ovat heikentyneet tai joilta puuttuu kokemusta ja tietoa, saavat käyttää laitteita, jos heitä valvotaan tai heille on opetettu miten laitetta käytetään turvallisesti ja he ymmärtävät mahdolliset vaarat.
9. Vältä liikkuvien osien koskettamista.
10. Laitteessa on akku, jota ei voi vaihtaa.
11. Älä käytä mitään sähkölaitetta, jossa on viallinen sähköjohto tai pistoke, tai sen jälkeen, kun laitteeseen on tullut vika tai se on pudonnut tai vaurioitunut. Pyydä KitchenAidin asiakaspalvelusta lisätietoa laitteen tutkimisesta, huollosta tai säädöstä.
12. Muiden kuin KitchenAidin suosittelemien tai myymien lisävarusteiden käyttö voi aiheuttaa tulipalon, sähköiskun tai henkilövahingon.
13. Älä käytä laitetta ulkotiloissa.
14. Tarkista, ettei johto roiku pöydän tai työtason reunan yli.
15. Henkilövahinkojen ja laitevaurioiden välttämiseksi älä aseta kättä tai työvälineitä lähelle leikkuuterää, kun laite on käynnissä. Kaavinta saa käyttää, mutta vain silloin, kun johdoton teholeikkuri ei ole käynnissä.
16. Koneen terät ovat hyvin teräviä. Ole varovainen käsitellessäsi teräviä leikkuuteriä, tyhjentäessäsi kannua ja puhdistaussasi laitetta.
17. Loukkaantumisriskin vähentämiseksi älä koskaan aseta leikkuuterää runkoon ilman, että asetat ensin kannun kunnolla paikalleen.
18. Jos virtajohto on vahingoittunut, se on vaihdettava KitchenAidilta tai huoltooliikkeeltä saatavaan johtoon tai kokoonpanoon.
19. Varmista, että kansi on lukittu kunnolla paikalleen ennen johdottoman teholeikkurin käyttämistä.
20. Älä yritä avata kannen lukitusmekanismia voimalla.
21. Älä käytä jatkojohtoa. Liitä laturi suoraan pistorasiaan.

- 22. VAROITUS:** Käytä akun lataamiseen vain laitteen mukana toimitettua irrotettavaa laturia. Älä käytä laturia muiden tuotteiden kanssa. Älä käytä laitteen lataamiseen minkään muun laitteen laturia.
- 23.** Älä hävitä laitetta polttamalla, vaikka se olisi vakavasti vaurioitunut. Akku voi räjähtää, jos se sytytetään tuleen.
- 24.** Anna laitteen jäähtyä kokonaan ennen kuin asennat tai irrotat osia tai puhdistat laitteen.
- 25.** Kohdassa Hoito ja puhdistus on ohjeet elintarvikkeiden kanssa kosketuksissa olevien pintojen puhdistamiseen.
- 26.** Tämä laite on tarkoitettu kotitalouksiin ja vastaaviin tarkoituksiin, kuten
- henkilökunnan keittiöihin kaupoissa, toimistoissa tai muissa työympäristöissä,
  - maataloilla,
  - hotellien, motellien ja muiden asuinympäristöjen asiakkaiden käyttöön,
  - aamiaismajoituskäyttöön.
- 27.** Ole varovainen, jos kuumaa nestettä kaadetaan johdottomaan teholeikkuriin, sillä se saattaa höyrystyä ja suihkuta äkisti ulos laitteesta.

## SÄÄSTÄ NÄMÄ OHJEET

Lisää tuotetietoa, ohjeita ja videoita sekä takuutiedot ovat osoitteessa [www.kitchenaid.eu](http://www.kitchenaid.eu). Vieraillemalla sivustolla voit välttää palvelunumeroon soittamisen kustannukset. Jos haluat saada maksuttoman tulostetun kopion verkossa olevista tiedoista, soita numeroon **00 800 381 040 26**.

### SÄHKÖVAATIMUKSET

**Laturin sovitin:**

**Jännite:** 220–240 V~

**Taajuus:** 50–60 Hz

**Johdoton minitehoholeikkuri:**

**Jännite:** 12 V

**HUOMAUTUS:** Jos pistoke ei sovi pistorasiaan, ota yhteys valtuutettuun sähköasentajaan. Älä tee mitään muutoksia pistokkeeseen.

### LITIUMIONIAKULLA TOIMIVAN TUOTTEEN HÄVITTÄMINEN

Hävitä akulla toimivat tuotteet aina liittovaltion, valtion ja paikallishallinnon asetusten mukaisesti. Selvitä kierrätyspisteiden sijainti ottamalla yhteyttä alueesi kierrätyksestä vastaavaan tahoon.

# ALOITUS

## ENNEN ENSIMMÄISTÄ KÄYTTÖKERTAA

1. Lataa akkua, kunnes akun tilailmaisain palaa vihreänä.
2. Puhdista kaikki osat (katso kohta Hoito ja puhdistus).
3. Poista pakkausmateriaalit, jos niitä on.

## AKUN TILA

AKUN TILA	%, AKUN TILA	TÄYSI LATAUS*	PIKALATAUS**
Vihreä	30–100 %	40 sipulia	11 sipulia
Keltainen	15–30 % (lataamista suositellaan)		
Punainen	Alle 15% (ladattava pian)		

### \*Täysi lataus:

Johdottoman teholeikkurin akku latautuu täyteen kahdessa tunnissa. Akun tilailmaisain vilkkuu latauksen aikana ja muuttuu vihreäksi, kun akku on ladattu täyteen. Johdottomalla teholeikkurilla voi pilkkoa noin 40 sipulia (paino noin 90–110 g/kpl), kun noudatetaan akun huolto-ohjeita.

### \*\*Pikalataus:

Johdottoman teholeikkurin akku pikalatautuu kymmenessä minuutissa. Pikaladatulla johdottomalla teholeikkurilla voi pilkkoa noin 11 sipulia (paino noin 90–110 g/kpl), kun noudatetaan akun huolto-ohjeita.

**HUOMAUTUS:** Lataa akku, kun akun tilailmaisain palaa keltaisena.

**HUOMAUTUS:** Johdotonta minitehroleikkuria on säilytettävä huoneenlämmössä.

## AINEKSIÄ KOSKEVAT SUOSITUKSET – MONITOIMITERÄ

RUOKA	MÄÄRÄ	VALMISTELU	NO-PEUS	SYKÄYS***
Naudanliha	317 g	Leikkaa 2,5 cm:n kokoisiksi kuutioiksi	Korkea	10–15 nopeaa sykäytystä
Leipä tai keksit	enint. 4 kuppia	Paloittele leipä tai keksit ennen käsittelyä paloiksi, jotka mahtuvat kannuun.	Korkea	20–30 nopeaa sykäytystä
Keitetyt hedelmät ja vihannekset	enint. 2,5 kuppia	Leikkaa 2,5 cm:n kokoisiksi kuutioiksi	Korkea	10–15 nopeaa sykäytystä
Yrtit ja mausteet	enint. 4 kuppia	Lisää yrtit ja mausteet sellaisenaan, niitä ei tarvitse valmistella.	Korkea	20–30 nopeaa sykäytystä

\*\*\*Käsittelyasetukset ovat arvioita. Todelliset asetukset voivat vaihdella ruoan laadun ja halutun leikkuukoon mukaan.

RUOKA	MÄÄRÄ	VALMISTELU	NOPEUS	SYKÄYS***
Pähkinät	enint. 2,5 kuppia	Lisää pähkinät kokonaisina	Korkea	15–20 nopeaa sykäytystä
Raa'at hedelmät ja vihannekset	enint. 3 kuppia	Leikkaa 2,5 cm:n kokoisiksi kuutioiksi	Korkea	6–10 nopeaa sykäytystä

**VINKKI:** Nopealla sykäytyksellä teholeikkuri on päällä yhden sekunnin ja pois päältä yhden sekunnin.

## VISPILÄLISÄVARUSTEEN SUOSITUSTAULUKKO

Voi käyttää vispilälisävarustetta esimerkiksi kananmunien, munanvalkuaisien, kerman ja majoneesin vispaamiseen. Tee helposti majoneesia tai salaatikastikkeita valutusastian ja kaatonokan avulla.

EHDOTETUT RUOKA-AINEET	RUOANLAITTO	MÄÄRÄ	KÄYTTÖAIKA	ASETUS
Kananmuna ja munanvalkuaiset	Riko kananmuna ja erottele munankeltuaiset valkuaisista tarvittaessa. Käytä 1/8 teelusikallista viinikiveä yhtä munaa kohden.	Jopa 420 ml	60 sekuntia	Nopeus 1
Kuohukerma	Lisää työkuulhoon kerma ja haluamasi maut.	Jopa 240 ml	30 sekuntia	Nopeus 2
Emulsiot (majoneesi, aioli, salaatikastike)	Lisää ainekset työkuulhoon ja lisää sekoituksen aikana öljyä valutusastian avulla.	Jopa 350 ml	60 sekuntia	Nopeus 2

**VINKKI:** Älä käytä vispilälisävarustetta yhtäjaksoisesti yli 60 sekunnin ajan.

## AKUN LATAAMINEN

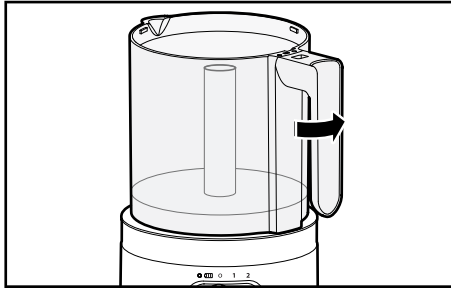
1. Työnää nopeudensäädin ensin O-asentoon. Aseta laturin liitin laturin liitäntään.
2. Kytke laturin sovitin maadoitettuun pistorasiaan.
3. Akun tililmaisain vilkkuu latauksen aikana. Akku latautuu täyteen kahdessa tunnissa, akun tililmaisain palaa vihreänä.

\*\*\*Käsittelyasetukset ovat arvioita. Todelliset asetukset voivat vaihdella ruoan laadun ja halutun leikkuukoon mukaan.

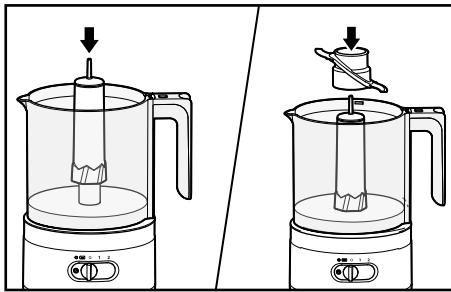
# TUOTTEEN KÄYTTÄMINEN

**TÄRKEÄÄ:** Varmista, että johdoton miniteholeikkuri on ladattu ennen käyttöä.

1. Varmista, että nopeudensäädin on O-asennossa ennen osien kiinnittämistä ja irrottamista.
2. Pidä kiinni kahvasta, joka osoittaa rungon etupuolelle. Käännä kannua ja lukitse se paikalleen rungossa oleviin aukkoihin.



3. Käännä ja laske voimansiirtosovitinta ja sitten monitoimiterää tai vispilälisävarustetta kannun keskiosaan, kunnes ne ovat pohjaa vasten.



**HUOMAUTUS:** Johdoton moniteholeikkuri toimii, kun vain monitoimiterää tai vispilälisävaruste on asennettuna, ei molempien kanssa yhtä aikaa. Älä yritä käyttää niitä samanaikaisesti.

4. Lisää ainekset kannuun. Aseta kansi kannuun. Käännä ja lukitse se paikalleen. Kannesta kuuluu naksahdus, kun se on lukittunut paikalleen.
5. Työnnä nopeudensäädin haluamaasi asetukseen (1 tai 2).

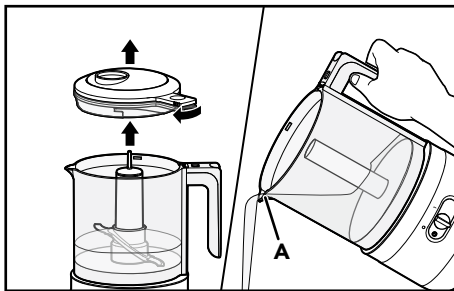
Aloita painamalla kahvan yläosassa olevaa Pulse/On-painiketta.

**TÄRKEÄÄ:** Kannu ja kansi on lukittava paikalleen, jotta johdotonta miniteholeikkuria voi käyttää.

Lisää nestemäiset ainekset kätevästi esimerkiksi salaatikastikkeiden, majoneesien ja kastikkeiden käsittelyn aikana valutusastian kautta. Kannun kaatonokka helpottaa tarjoilua.

6. Jos haluat karkean leikkuutuloksen, käytä sykäytystoimintoa painamalla Pulse/On-painiketta ja vapauttamalla se, kunnes saavutat haluamasi koostumuksen.
7. Kaada nesteet, esimerkiksi öljy, hitaasti valutusastiaan. Neste sekoitetaan tehokkaasti ja tasaisesti muihin aineksiin, kun ne pyörivät kannun sisällä.

8. Kun ainekset on käsitelty, irrota kansi, voimansiirtosovitin ja monitoimiterä ja kaada ainekset kaatonokan kautta.



A. Kaatonokka

## HOITO JA PUHDISTUS

**TÄRKEÄÄ:** Anna laitteen jäähtyä kokonaan ennen kuin asennat tai irrotat osia tai puhdistat laitteen. Varmista, että nopeudensäädin on O-asennossa.

1. Irrota kansi, monitoimiterä ja voimansiirtosovitin. Pidä runkoa paikallaan. Irrota kannu rungosta kääntämällä ja nostamalla kannua.
2. **Konepesun kestävät osat – vain ylätasolle:** kulho, kansi, vispiläisävaruste, voimansiirtosovitin ja monitoimiterä.
3. Pyyhi runko kostealla liinalla. Älä upota runkoa veteen.

**HUOMAUTUS:** Voit käyttää mietoa astianpesuainetta, mutta älä käytä hankaavia puhdistusaineita.

**HUOMAUTUS:** Kokoa johdoton miniteholeikkuri aina puhdistuksen jälkeen, niin sitä on kätevämpi säilyttää.

**VINKKI:** Voit säilyttää tuotetta johdottoman miniteholeikkurin säilytyskotelossa.

## SÄHKÖLAITTEIDEN HÄVITTÄMINEN

### PAKKAUSMATERIAALIN HÄVITTÄMINEN

Pakkausmateriaalit ovat kierrätettäviä, ja ne on merkitty kierrätysymbolilla ♻️. Pakkauksen kaikki osat on hävitettävä vastuullisesti ja täysin paikallisten viranomaisten jätehuolto- ja koskevien säädösten mukaisesti.

### TUOTTEEN KIERRÄTTÄMINEN

- Tämä laite on EU:n ja Yhdistyneen kuningaskunnan sähkö- ja elektroniikkaromua (WEEE) koskevan lainsäädännön mukainen.
- Kun huolehdit tuotteen asianmukaisesta hävittämisestä, ehkäiset osaltasi ympäristö- ja terveyshaittoja, joita tuotteen virheellinen jätekäsittely voisi aiheuttaa.
- Tuotteessa tai sen dokumentaatioissa oleva symboli ♻️ merkitsee, että sitä ei saa käsitellä kotitalousjätteenä vaan se on vietävä asianmukaiseen keräyspisteeseen, jossa kierrätetään sähkö- ja elektroniikkalaitteita.

Lisätietoja tuotteen käsittelystä, talteenotosta ja kierrätyksestä saa kaupungin- tai kunnanvirastosta, paikallisesta jätehuoltoliikkeestä tai liikkeestä, josta tuote ostettiin.



# VAATIMUSTENMUKAISUUSLAUSEKE

## EUROOPAN UNIONI

Tämän laitteen suunnittelussa, valmistuksessa ja jakelussa on noudatettu seuraavien EY-direktiivien turvallisuusvaatimuksia: pienjännitedirektiivi 2014/35/EU, sähkömagneettista yhteensopivuutta koskeva direktiivi 2014/30/EU, ekologista suunnittelua koskeva direktiivi 2009/125/EC ja RoHS-direktiivi 2011/65/EU sekä niihin tehdyt tarkistukset.

## KITCHENAID TAKUUEHDOT (“TAKUU”)

KitchenAid Europa, Inc., jonka osoite on Nijverheidslaan 3, Box 5, 1853 Strombeek-Bever, Belgium (“Takuun antaja”) myöntää loppuasiakkaalle, joka on kuluttaja, seuraavien ehtojen mukaisen Takuun.

Takuu täydentää loppukäyttäjän lakisääteisiä takuuoikeuksia suhteessa tuotteen myyjään eikä rajoita niitä eikä vaikuta niihin, Suomen kuluttajansuojalain mukaisesti (38/1978).

### 1. TAKUUN LAAJUUS JA EHDOT

- a) Takuun antaja myöntää takuun takuunsaajan tuotteille, jotka on mainittu osassa 1.b) ja jotka kuluttaja on ostanut KitchenAid-Groupiin kuuluvulta myyjältä tai yritykseltä Euroopan talousalueen maassa, Moldovassa, Montenegrossa, Venäjällä, Sveitsissä tai Turkissa.
- b) Takuuaika määräytyy ostetun tuotteen mukaan seuraavasti:  
**Kahden vuoden täysi takuu ostopäivästä lukien.**
- c) Takuuaika alkaa ostospäivästä eli päivästä, jolloin kuluttaja osti tuotteen KitchenAid-Groupiin kuuluvulta myyjältä tai yritykseltä.
- d) Takuu kattaa tuotteen virheettömyyden.
- e) Takuun antaja tarjoaa kuluttajalle tämän Takuun puitteissa seuraavia palveluja takuun antajan valinnan mukaan, jos virhe ilmenee Takuuajan kuluessa:
  - viallisen tuotteen tai tuotteen osan korjaus tai
  - viallisen tuotteen tai tuotteen osan vaihto. Jos tuotetta ei ole enää saatavilla, Takuun antajalla on oikeus vaihtaa tuote arvoltaan vastaavaan tai kalliimpaan.
- f) Jos kuluttaja haluaa tehdä takuuvaatimuksen, hänen on otettava yhteys maakohtaiseen KitchenAid asiakaspalvelukeskukseen tai suoraan Takuun antajaan, jonka osoite on KitchenAid Europa, Inc. Nijverheidslaan 3, Box 5, 1853 Strombeek-Bever, Belgium; sähköpostiosoite: [CONSUMERCARE.FI@kitchenaid.eu](mailto:CONSUMERCARE.FI@kitchenaid.eu) puhelin: **00 800 381 040 26**
- g) Takuun antaja vastaa korjauskuluista, kuten varaosista ja virheettömän tuotteen tai tuotteen osan toimituskuluista. Lisäksi Takuun antaja vastaa viallisen tuotteen tai tuotteen osan palautuskuluista, jos Takuun antaja tai maakohtainen KitchenAidasiakaspalvelukeskus on pyytänyt viallisen tuotteen tai tuotteen osan palauttamista.
- h) Asiakkaan on esitettävä tuotteen ostokuitti tai -lasku voidakseen tehdä takuuvaatimuksen.

### 2. TAKUUN RAJOITUKSET

- a) Takuu koskee ainoastaan tuotteiden yksityiskäyttöä, ei ammattikäyttöä eikä kaupallista käyttöä.
- b) Takuu ei kata normaalia kulumista, virheellistä käyttöä tai väärinkäyttöä, käyttöohjeiden laiminlyöntiä, tuotteen käyttöä vääriä jännitteillä, asennusta ja käyttöä sovellettavien sähkövaatimusten vastaisesti eikä liiallisen voiman käyttöä (kuten iskuja).
- c) Takuu ei ole voimassa, jos tuotetta on muokattu tai muunnettu esimerkiksi 120 voltin tuotteesta 220–240 voltin tuotteeksi.
- d) Takuuhuollot eivät jatku Takuuajan jälkeen eikä takuuhuollosta ala uusi Takuuaika. Asennettujen varaosien Takuuaika päättyy koko tuotteen Takuuajan päättyessä.

Loppuasiakas voi edelleen esittää kysymyksiä ja pyytää lisätietoja KitchenAid-asiakaspalvelukeskuksista, kun Takuuaika on päättynyt, tai niiden tuotteiden yhteydessä, joita Takuu ei kata. Lisätietoja on myös sivustossamme: [www.kitchenaid.eu](http://www.kitchenaid.eu)

## TUOTTEEN REKISTERÖINTI

Rekisteröi uusi KitchenAid-laitteesi nyt: <https://www.kitchenaid.fi/asiakaspalveluun/rekisteroi-tuotteesi#/>



# KitchenAid

©2022 All rights reserved.