

GRAZIE PER AVERE ACQUISTATO UN PRODOTTO INDESIT

Per ricevere un'assistenza più completa, registrare il prodotto su www.indesit.com/register



Prima di utilizzare l'apparecchio, leggere attentamente le istruzioni relative alla sicurezza.

Prima della messa in funzione della lavatrice, è assolutamente necessario togliere i bulloni di sicurezza utilizzati per il trasporto. Per istruzioni dettagliate sulla procedura di rimozione, vedere le Istruzioni per l'installazione.

PANNELLO DI CONTROLLO

1. Tasto ON/OFF
2. Tasto e spia AV/VIO/PAUSA
3. Spie AVANZAMENTO CICLO
4. Spia OBLO BLOCCATO
5. Tasti e spie OPZIONE
6. Tasto e spia BLOCCO TASTI
7. Tasto PARTENZA RITARDATA
8. Tasto CENTRIFUGA
9. Tasto TEMPERATURA
10. MANOPOLA PROGRAMMI
11. Tasto PUSH & GO

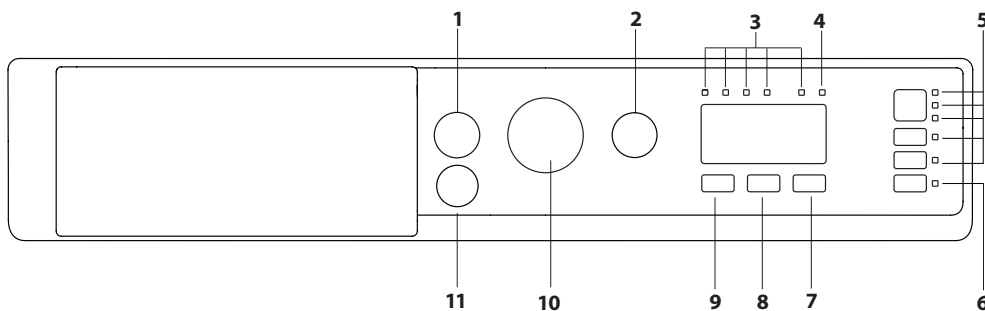


TABELLA PROGRAMMI

Carico massimo 8 Kg
Potenza assorbita in off-mode 0.5 W / in left-on mode 8 W

Programma	Temperatura		Centrifuga massima (giri)	Carico massimo (kg)	Durata (h : m)	Detersivi e Additivi		Detersivo consigliato		Umidità residua % (**)	Consumo energia kWh	Acqua totale lt	Temperatura bucato °C	
	Impostazione	Range				Lavaggio	Ammorbidente	Polvere	Liquido					
						2	3							
1	Cotone 30°	30°C	☼ - 30°C	1000	4,5	1:40	●	○	-	✓	-	-	-	
2	Sintetico 30°	30°C	☼ - 30°C	1000	4,5	1:30	●	○	-	✓	-	-	-	
3	Colorati	30°C	☼ - 30°C	1000	4,5	1:35	●	○	-	✓	-	-	-	
4	Delicati	30°C	☼ - 30°C	600	1,0	1:20	●	○	-	✓	-	-	-	
5	Rapido 30'	30°C	☼ - 30°C	1000 (***)	4,5	0:30	●	○	-	✓	71	0,200	45	
6	Cotone (2)	40°C	☼ - 60°C	1400	8,0	3:55	●	○	✓	✓	49	1,400	105	
7	Sintetico (3)	40°C	☼ - 60°C	1400	4,0	2:55	●	○	✓	✓	35	0,800	55	
8	Mix	40°C	☼ - 40°C	1400	8,0	1:45	●	○	-	✓	-	-	-	
9	Eco 40-60 (1)	40°C	40°C	1351	8,0	3:38	●	○	✓	✓	53	0,730	56	
				1351	4,0	2:48	●	○	✓	✓	53	0,550	53	34
				1351	2,0	2:25	●	○	✓	✓	53	0,350	35	23
10	Cotone bianchi	60°C	☼ - 90°C	1400	8,0	2:45	●	○	✓	✓	49	0,900	90	
11	Sport	40°C	☼ - 40°C	600	3,5	1:35	●	○	-	✓	-	-	-	
12	20°C	20°C	☼ - 20°C	1400	8,0	1:50	●	○	-	✓	49	0,200	90	
13	Lana	40°C	☼ - 40°C	800	2,0	1:10	●	○	-	✓	-	-	-	
14	Anti Odore	40°C	☼ - 40°C	1000	3,5	1:45	●	○	-	✓	-	-	-	
	Risciacquo + Centrifuga	-	-	1400	8,0	0:55	-	○	-	-	-	-	-	
	Centrifuga + Scarico*	-	-	1400	8,0	0:10	-	-	-	-	-	-	-	

● Dosaggio richiesto ○ Dosaggio opzionale

La durata del ciclo indicata sul display o sul libretto è una stima calcolata in base a condizioni standard. Il tempo effettivo può variare in base a numerosi fattori quali temperatura e pressione dell'acqua in ingresso, temperatura ambiente, quantità di detersivo, quantità e tipo di carico, bilanciamento del carico, opzioni aggiuntive selezionate. I valori riferiti a programmi diversi dal programma Eco 40-60 sono puramente indicativi.

1) **Eco 40-60** - Ciclo di lavaggio di prova in conformità con il regolamento UE Ecodesign 2019/2014. Il programma più efficiente in termini di consumo di acqua ed energia per il lavaggio di capi di cotone mediamente sporchi.

Per tutti gli Istituti di prova:

- 2) Programma cotone lungo: impostare il programma 6 con una temperatura di 40°C.
- 3) Programma sintetico lungo: impostare il programma 7 con una temperatura di 40°C.

Nota: per il programma Eco 40-60, nella TABELLA DEI CICLI DI LAVAGGIO è riportato il valore della massima centrifuga effettiva.

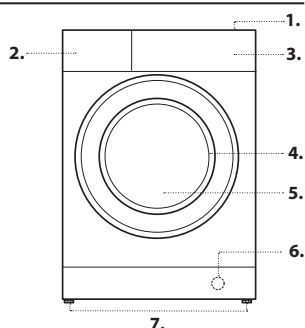
* Selezionando il programma ed escludendo la centrifuga la macchina effettuerà solo lo scarico.

** Dopo la fine del programma e della centrifuga alla massima velocità di centrifuga selezionabile, con impostazione del programma predefinita.

*** Il display mostrerà la velocità di centrifuga suggerita come valore predefinito.

DESCRIZIONE DEL PRODOTTO

1. Piano superiore
2. Vaschetta del detersivo
3. Pannello comandi
4. Maniglia
5. Porta
6. Filtro dell'acqua
7. Piedini regolabili (4)



VASCHETTA DEL DETERSIVO

Scomparto 1:

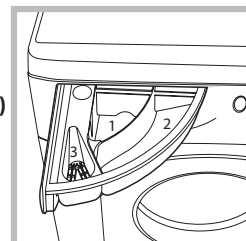
Non inserire il detersivo in questo scomparto.

Scomparto 2: Detersivo per lavaggio (in polvere o liquido)

Scomparto 3: Additivi (ammorbidente, ecc.)
L'ammorbidente non deve superare la scritta "MAX".

! Usare detersivi in polvere per capi in cotone bianchi e per il prelavaggio e per lavaggi con temperatura superiore a 60°C.

! Seguire le indicazioni riportate sulla confezione di detersivo.



PROGRAMMI

Attenersi alle raccomandazioni indicate sui simboli di lavaggio dei capi. Il valore indicato nel simbolo è la temperatura massima consigliata per lavare l'indumento.



Cotone 30°

ciclo a 30°C per capi in cotone. Consente di ridurre il consumo di energia per il riscaldamento dell'acqua mantenendo un buon risultato di lavaggio. Indicato per capi poco sporchi.

Sintetico 30°

ciclo a 30°C per capi sintetici. Consente di ridurre il consumo di energia per il riscaldamento dell'acqua mantenendo un buon risultato di lavaggio. Indicato per capi poco sporchi.

Colorati

ciclo a 30°C che aiuta a preservare i colori, indicato per capi colorati in Cotone e Sintetici. Consente di ridurre il consumo di energia per il riscaldamento dell'acqua mantenendo un buon risultato di lavaggio. Indicato per capi poco sporchi.

Delicati

per il lavaggio dei capi molto delicati. Si raccomanda di rovesciare i capi prima del lavaggio. Per risultati migliori si raccomanda l'utilizzo del detersivo liquido per capi delicati. Per il lavaggio dei capi in Seta e Tende, selezionare il ciclo 4 ed attivare l'opzione

Rapido 30'

per lavare capi leggermente sporchi in poco tempo. Non è indicato per lana, seta e capi da lavare a mano.

Cotone

per lavare asciugamani, biancheria intima, tovaglie ecc. in tessuto di cotone e lino resistente, da mediamente a molto sporco.

Sintetico

per lavare capi in fibre sintetiche (come poliestere, poliacrilico, viscosa ecc.) o misto cotone, mediamente sporchi.

Mix

ciclo a 40°C per lavare capi in Cotone e Sintetici insieme. Indicato per biancheria poco sporca.

Eco 40-60

Per il lavaggio di capi di cotone mediamente sporchi, lavabili a 40°C o 60°C tutti nello stesso ciclo. È il programma standard per il lavaggio del cotone e il più efficiente in termini di consumo di acqua ed energia. ! Il ciclo funziona solo a 40°C come da regolazione.

Cotone bianchi

bianchi e colorati resistenti molto sporchi.

Sport

è studiato per lavare tessuti per abbigliamento sportivo (tute, calzoncini, ecc.) poco sporchi; per ottenere i migliori risultati è consigliabile non superare il carico massimo indicato nella "Tabella Programmi". Si raccomanda di usare detersivo liquido, usare una dose adatta a mezzo carico.

20 °C

Per il lavaggio di capi di cotone poco sporchi alla temperatura di 20 °C.

Lana - Wool Care

Il ciclo di lavaggio Lana di questa lavatrice è stato approvato da The Woolmark Company per il lavaggio di capi in lana lavabili in lavatrice, purché il lavaggio venga eseguito nel rispetto delle istruzioni riportate sull'etichetta dell'indumento e delle indicazioni fornite dal produttore della lavatrice. Il simbolo Woolmark è un marchio di certificazione valido in molti Paesi. (M2227)



Anti Odore

utilizzare questo programma (per tessuti sintetici) per il lavaggio dei capi per rimuoverne i cattivi odori (ad es. fumo, sudore, fritto). Il programma è studiato per rimuovere i cattivi odori preservando le fibre dei tessuti.

Risciacquo + Centrifuga

è ideato per risciacquare e centrifugare.

Centrifuga + Scarico

è ideato per centrifugare e scaricare l'acqua.

SPIE FASE IN CORSO

Una volta selezionato e avviato il ciclo di lavaggio desiderato, le spie si accenderanno progressivamente per indicarne lo stato di avanzamento:

- Lavaggio
- Risciacquo
- Centrifuga
- Scarico
- Fine Lavaggio

SPIA OBLÒ BLOCCATO

La spia accesa indica che l'oblò è bloccato. Per evitare danni è necessario attendere che la spia si spenga prima di aprire l'oblò.

Per aprire la porta mentre un ciclo è in corso premere il tasto AVVIO/PAUSA ; se la spia è spenta sarà possibile aprire l'oblò.

PRIMO UTILIZZO

Dopo l'installazione, prima dell'uso, effettuare un ciclo di lavaggio con detersivo e senza biancheria impostando il programma "Auto Pulizia".

USO QUOTIDIANO

Programmazione rapida

- Accendere la lavabiancheria premendo il tasto ON/OFF . Tutte le spie si accenderanno per qualche secondo, poi rimarranno accese le spie relative alle impostazioni del programma selezionato e pulserà la spia AVVIO/PAUSA .

- Aprire la porta oblò. Caricare la biancheria facendo attenzione a non superare la quantità di carico indicata nella tabella programmi.
- Estrarre il cassetto e versare il detersivo nelle apposite vaschette come spiegato nella sezione "CASSETTO DETERSIVI".
- Chiudere l'oblò.

AVVIO DI UN CICLO

Premere il tasto di PUSH & GO.

In fase di preparazione a ciascun ciclo di lavaggio l'oblò si blocca (il simbolo si accende) e il cestello inizia a ruotare; quindi l'oblò si sblocca (il simbolo si spegne) e si blocca di nuovo (simbolo si accende). Lo scatto che si sente proviene dal sistema di blocco dell'oblò. Quando l'oblò è bloccato, l'acqua riempie il cestello e viene avviata la fase di lavaggio.

Programmazione tradizionale

- Accendere la lavabiancheria premendo il tasto ON/OFF . Tutte le spie si accenderanno per qualche secondo, poi rimarranno accese le spie relative alle impostazioni del programma selezionato e pulserà la spia AVVIO/PAUSA .

- Aprire la porta oblò. Caricare la biancheria facendo attenzione a non superare la quantità di carico indicata nella Tabella Programmi.

- Estrarre il cassetto e versare il detersivo nelle apposite vaschette come spiegato nella sezione "CASSETTO DETERSIVI".

- Chiudere l'oblò.

- Selezionare con la manopola PROGRAMMI il programma desiderato;

- Modificare la temperatura: Premendo il tasto si riduce progressivamente la temperatura sino al lavaggio a freddo .

- Selezionare le opzioni desiderate.

AVVIO DI UN CICLO

Premere il tasto di AVVIO/PAUSA .

In fase di preparazione a ciascun ciclo di lavaggio l'oblò si blocca (il simbolo si accende) e il cestello inizia a ruotare; quindi l'oblò si sblocca (il simbolo si spegne) e si blocca di nuovo (simbolo si accende). Lo scatto che si sente proviene dal sistema di blocco dell'oblò. Quando l'oblò è bloccato, l'acqua riempie il cestello e viene avviata la fase di lavaggio.

METTERE IN PAUSA UN PROGRAMMA

Per mettere in pausa il lavaggio, premere il tasto AVVIO/PAUSA ; la spia lampeggerà. Se la spia non è illuminata, si potrà aprire l'oblò. Per far ripartire il lavaggio dal punto in cui è stato interrotto, premere nuovamente il tasto AVVIO/PAUSA .

APRIRE L'OBLÒ, SE NECESSARIO

Dopo l'avvio di un programma, la spia si accenderà per indicare che l'oblò non può essere aperto. Fino a quando un ciclo di lavaggio è in esecuzione, l'oblò rimarrà bloccato. Per aprire l'oblò mentre un programma è in corso, ad esempio, per aggiungere o rimuovere dei capi, premere il tasto AVVIO/PAUSA per metterlo in pausa; la spia lampeggerà. Se la spia non è illuminata, si potrà aprire l'oblò. Premere nuovamente il tasto AVVIO/PAUSA per continuare il programma.

CAMBIARE UN PROGRAMMA DI LAVAGGIO MENTRE È IN CORSO

Per cambiare un programma mentre è in corso, mettere la lavabiancheria in pausa premendo il tasto AVVIO/PAUSA (la spia relativa lampeggerà); selezionare quindi il ciclo desiderato e premere nuovamente il tasto AVVIO/PAUSA .

! Se si desidera annullare un ciclo già avviato, premere a lungo il tasto ON/OFF . Il ciclo verrà interrotto e la macchina si spegnerà.

FINE DEL PROGRAMMA

Al termine del programma si illuminerà la spia ; quando la spia si spegnerà sarà possibile aprire l'oblò. Quindi aprire l'oblò, scaricare la biancheria e spegnere la macchina. Se non si preme il tasto "ON/OFF" , la lavatrice si spegnerà in modo automatico dopo circa 10 minuti. Chiudere il rubinetto dell'acqua, aprire lo sportello ed estrarre la biancheria. Lasciare lo sportello aperto per consentire al cestello di asciugarsi.

OPZIONI

- Se l'opzione selezionata non è compatibile con il programma impostato, la spia lampeggerà e l'opzione non verrà attivata.

- Se l'opzione selezionata non è compatibile con un'altra precedentemente impostata, l'incompatibilità verrà segnalata con il lampeggio della spia ed un segnale acustico e verrà attivata solo la seconda, la spia dell'opzione attivata si illuminerà.

Antimacchia

Questa opzione permette di selezionare il tipo di sporco in modo tale da adattare il ciclo in modo ottimale per la rimozione delle macchie. I tipi di sporco sono:

- **Cibo**, per macchie ad esempio di alimenti e bevande.
- **Lavoro**, per macchie ad esempio di grasso e inchiostro.
- **Outdoor**, per macchie ad esempio di fango ed erba.

! La durata del ciclo di lavaggio varia in funzione del tipo di sporco selezionato.

Extra Risciacquo

Selezionando questa opzione si aumenta l'efficacia del risciacquo, e si assicura la massima rimozione del detersivo. È utile per pelli particolarmente sensibili.

Stira facile

Selezionando questa funzione, il lavaggio e la centrifuga saranno opportunamente modificati per ridurre la formazione di pieghe. Al termine del ciclo la lavabiancheria effettuerà delle lente rotazioni del cestello; la spia dell'opzione STIRA FACILE e quella di AVVIO/PAUSA lampeggeranno e la fase rimarrà accesa fissa. Per terminare il ciclo si dovrà premere il tasto AVVIO/PAUSA o il tasto STIRA FACILE.

Partenza ritardata

Per impostare la partenza ritardata del programma prescelto, premere il tasto relativo fino a raggiungere il tempo di ritardo desiderato (3h-6h-9h). Alla quarta pressione del tasto l'opzione si disattiverà. Una volta premuto il tasto AVVIO/PAUSA , si può modificare il valore del ritardo solo diminuendolo fino ad avviare il programma impostato.

Temperatura °C

Ogni programma ha una temperatura predefinita. Se si desidera modificare la temperatura, premere il tasto C.





Centrifuga ☉

Ogni programma ha una velocità di centrifuga predefinita. Se si desidera modificare la velocità di centrifuga, premere il tasto ☉.



Push & Go

Per avviare il ciclo Push & Go tenere premuto il pulsante per 2 secondi. La spia accesa indica che il ciclo è avviato. Il ciclo di lavaggio è ideale per capi in cotone e sintetici funzionando ad una temperatura di lavaggio di 30° e una velocità massima di centrifuga pari a 1000 giri al minuto. Carico max. 3 kg. (Durata ciclo 45').

Come funziona?

1. Caricare la biancheria (capi in cotone e/o sintetici) e chiudere l'oblò.
2. Versare detersivo e additivi.
3. Avviare il programma tenendo premuto per 2 secondi il tasto Push & Go. La spia relativa si illuminerà di colore verde e l'oblò si bloccherà (Spia  accesa). N.B.: L'avvio del lavaggio attraverso il tasto Push & Go attiva un ciclo automatico consigliato per cotone e sintetici non personalizzabile. Tale programma non permette la possibilità di impostare ulteriori opzioni. Per aprire la porta mentre il ciclo automatico è in corso premere il tasto AVVIO/PAUSA ; se il simbolo oblò bloccato è spento sarà possibile aprire l'oblò. Premere nuovamente il tasto AVVIO/PAUSA  per far ripartire il programma dal punto in cui era stato interrotto.
4. Al termine del programma si illuminerà la spia .

BLOCCO TASTI

Per attivare il blocco del pannello di controllo, tenere premuto il tasto per circa 2 secondi. La spia  accesa indica che il pannello di controllo è bloccato. In questo modo si impediscono modifiche accidentali dei programmi (ad eccezione del tasto ON/OFF ) , soprattutto se in casa ci sono dei bambini. Per disattivare il blocco del pannello di controllo, tenere premuto il tasto per circa 2 secondi.

CONSIGLI E SUGGERIMENTI

Suddividere la biancheria secondo:

Tipo di in tessuto (cotone, fibre miste, sintetici, lana, capi da lavare a mano). Colore (separare i capi colorati dai bianchi, lavare i nuovi capi colorati a parte). Delicati (piccoli indumenti - come calze di nylon - gli elementi con ganci - come reggiseni - inserirli in un sacchetto di stoffa).

Vuotare le tasche

Oggetti come monete o accendini possono danneggiare la lavabiancheria e il cestello. Controllare i bottoni.

Seguire le raccomandazioni per dosaggio/additivi

Per ottimizzare il risultato della pulizia, evitare il deposito di fastidiosi residui di detersivo sul bucato e consentire di risparmiare, evitando gli sprechi dovuti al detersivo in eccesso.

Usare temperature basse e durate più lunghe

I programmi più efficienti in termini di consumo energetico sono di solito quelli che funzionano a temperature più basse e con una durata più lunga.

Rispettare le dimensioni di carico

Per risparmiare acqua ed energia, caricare la lavatrice senza superare la capacità di carico indicata nella tabella "SCHEDE DEI PROGRAMMI".

Rumorosità e contenuto di umidità residua

Sono influenzati dalla velocità della centrifuga: quanto più è alta la velocità nella fase di centrifuga, tanto più è alto il livello di rumorosità e basso il contenuto di umidità residua.



MANUTENZIONE E CURA

Prima di effettuare qualunque intervento di pulizia o manutenzione, spegnere la lavatrice e scollegarla dalla rete elettrica. Non utilizzare liquidi infiammabili per pulire la lavatrice. Pulire ed eseguire la manutenzione della lavatrice a intervalli regolari (almeno 4 volte l'anno).

Escludere acqua e corrente elettrica

Chiudere il rubinetto dell'acqua dopo ogni lavaggio. Si limita così l'usura dell'impianto idraulico della lavabiancheria e si elimina il pericolo di perdite. Staccare la spina della corrente quando si pulisce la lavabiancheria e durante i lavori di manutenzione.

Pulire la lavabiancheria

La parte esterna e le parti in gomma possono essere puliti con un panno imbevuto di acqua tiepida e sapone. Non usare solventi o abrasivi. La lavabiancheria è dotata di un programma di "Auto Pulizia" delle parti interne che deve essere effettuato senza alcun tipo di carico nel cesto. Il detersivo (nella quantità pari al 10% di quella consigliata per capi poco sporchi) o additivi specifici per la pulizia della lavabiancheria, potranno essere utilizzati come coadiuvanti nel programma di lavaggio. Si consiglia di effettuare il programma di pulizia ogni 40 cicli di lavaggio. Per attivare il programma premere contemporaneamente i tasti  e  per 5 sec.

Il programma partirà automaticamente ed avrà una durata di circa 70 minuti. Per fermare il ciclo premere il tasto AVVIO/PAUSA .

Pulire il cassetto dei detersivi

Lavarlo sotto l'acqua corrente; questa pulizia va effettuata frequentemente.

Curare oblò e cestello

Lasciare sempre socchiuso l'oblò per evitare che si formino cattivi odori.

Controllare il tubo di alimentazione dell'acqua

Controllare il tubo di alimentazione almeno una volta all'anno. Se presenta screpolature e fessure va sostituito: durante i lavaggi le forti pressioni potrebbero provocare improvvise spaccature. ! Non utilizzare mai tubi già usati.

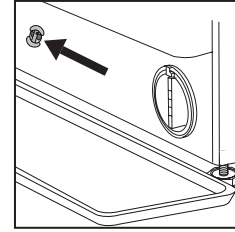
Pulizia del filtro dell'acqua/scarico dell'acqua residua

Spegnere la lavatrice e scollegare l'alimentazione, estrarre lo zoccolo della cucina prima di procedere alla pulizia del filtro dell'acqua o di scaricare l'acqua residua.

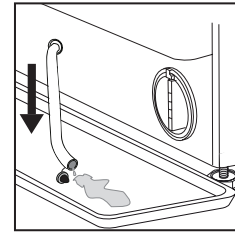
Lo zoccolo della cucina deve essere sempre riposizionato correttamente al termine dell'operazione di pulizia.

Se si è utilizzato un programma di lavaggio ad alta temperatura, aspettare che l'acqua si raffreddi prima di scaricarla. Pulire il filtro dell'acqua regolarmente per evitare che possa intasarsi e impedire di scaricare correttamente l'acqua. Se l'acqua non riesce a defluire, il display segnala che il filtro dell'acqua potrebbe essere intasato.

1. Posizionare un contenitore vicino alla pompa per raccogliere eventuali fuoriuscite di acqua.
2. Tirare il "tubo di scarico di emergenza" per estrarlo dalla base della lavatrice.



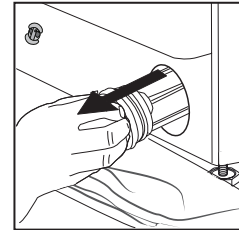
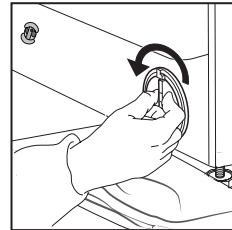
Togliere il tappo del "tubo di scarico di emergenza" all'estremità del tubo e lasciar defluire l'acqua nel contenitore.



3. Ruotare la manopola del filtro di scarico ed estrarlo dall'alloggiamento. Quando il contenitore dello zoccolo è pieno d'acqua, inserire il tappo nell'estremità del tubo e reintrodurlo nella base della lavatrice.

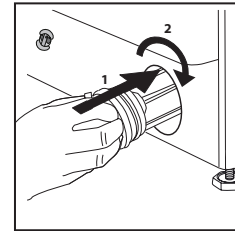
Successivamente, svuotare il contenitore e chiudere saldamente il tubo di scarico di emergenza con il tappo.

4. **Rimuovere il filtro:** mettere uno straccio di cotone sotto il filtro dell'acqua affinché assorba l'acqua residua. Estrarre il filtro dell'acqua ruotandolo in senso antiorario.



5. Pulire il filtro dell'acqua: eliminare i residui presenti e lavarlo sotto l'acqua corrente.

6. Inserire il filtro dell'acqua: reintrodurre il filtro dell'acqua ruotandolo in senso orario. Assicurarsi di ruotarlo fino alla fine: la manopola del filtro deve essere in posizione verticale. Per verificare la tenuta del filtro dell'acqua, versare circa un litro d'acqua nel dosatore del detersivo.



Riposizionare correttamente lo zoccolo della cucina.

SISTEMA BILANCIAMENTO DEL CARICO

Prima di ogni centrifuga, per evitare vibrazioni eccessive e per distribuire il carico in modo uniforme, il cestello effettua delle rotazioni ad una velocità leggermente superiore a quella del lavaggio. Se al termine di ripetuti tentativi il carico non fosse ancora correttamente bilanciato la macchina effettua la centrifuga ad una velocità inferiore a quella prevista. In presenza di eccessivo sbilanciamento la lavabiancheria effettua la distribuzione anziché la centrifuga. Per favorire una migliore distribuzione del carico e il suo corretto bilanciamento si consiglia di mescolare capi grandi e piccoli.





TRASPORTO E MOVIMENTAZIONE

Non sollevare la lavabiancheria tenendola per il piano superiore.

Staccare la spina dalla presa di corrente e chiudere il rubinetto dell'acqua. Controllare che l'oblò e il cassetto dei detersivi siano ben chiusi. Scollegare il tubo di carico dal rubinetto dell'acqua, quindi staccare il tubo di scarico. Rimuovere tutta l'acqua residua dai tubi, e fissarli in modo che non possano essere danneggiati durante il trasporto. Riapplicare i bulloni di trasporto. Seguire, in ordine inverso, la procedura per la rimozione dei bulloni di trasporto descritta nelle "Istruzioni per l'installazione".

ANOMALIE E RIMEDI

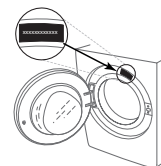
Può accadere che la lavabiancheria non funzioni. Prima di telefonare al Servizio Assistenza, controllare che non si tratti di un problema facilmente risolvibile aiutandosi con il seguente elenco.

Anomalie	Possible cause / Soluzione
La lavabiancheria non si accende.	La spina non è inserita nella presa della corrente, o non abbastanza da fare contatto. In casa non c'è corrente.
Il ciclo di lavaggio non inizia.	L'oblò non è ben chiuso. Il tasto ON/OFF  non è stato premuto. Il tasto AVVIO/PAUSA  non è stato premuto. Il rubinetto dell'acqua non è aperto. Si è impostato un ritardo sull'ora di avvio.
La lavabiancheria non carica acqua (lampeggia velocemente la spia della prima fase di lavaggio).	Il tubo di alimentazione dell'acqua non è collegato al rubinetto. Il tubo è piegato. Il rubinetto dell'acqua non è aperto. In casa manca l'acqua. Non c'è sufficiente pressione. Il tasto AVVIO/PAUSA  non è stato premuto.
La lavabiancheria carica e scarica acqua di continuo.	Il tubo di scarico non è installato fra 65 e 100 cm da terra. L'estremità del tubo di scarico è immersa nell'acqua. Lo scarico a muro non ha lo sfiato d'aria. Se dopo queste verifiche il problema non si risolve, chiudere il rubinetto dell'acqua, spegnere la lavabiancheria e chiamare il Servizio Assistenza. Se l'abitazione si trova agli ultimi piani di un edificio, è possibile che si verifichino fenomeni di sifonaggio, per cui la lavabiancheria carica e scarica acqua di continuo. Per eliminare l'inconveniente sono disponibili in commercio apposite valvole anti-sifonaggio.
La lavabiancheria non scarica o non centrifuga.	Il programma non prevede lo scarico: con alcuni programmi occorre avviarlo manualmente. Il tubo di scarico è piegato. La condotta di scarico è ostruita.
La lavabiancheria vibra molto durante la centrifuga.	Il cestello, al momento dell'installazione, non è stato sbloccato correttamente. La lavabiancheria non è in piano. La lavabiancheria è stretta tra mobili e muro.
La lavabiancheria perde acqua.	Il tubo di alimentazione dell'acqua non è ben avvitato. Il cassetto dei detersivi è intasato. Il tubo di scarico non è fissato bene.
Le spie delle "opzioni" e la spia di "AVVIO/PAUSA  lampeggiano e una delle spie della "fase in corso" e di "oblò bloccato" si accendono fisse.	Spegnere la macchina e togliere la spina dalla presa, attendere circa 1 minuto quindi riaccenderla. Se l'anomalia persiste, chiamare il Servizio Assistenza.
Si forma troppa schiuma.	Il detersivo non è specifico per lavabiancheria (deve esserci la dicitura "per lavatrice", "a mano e in lavatrice", o simili). Il dosaggio è stato eccessivo.
Non si attiva il Push & Go.	Dopo l'accensione della macchina è stato azionato un comando differente dal Push & Go. Spegnere la macchina e premere il pulsante Push & Go.

Documentazione normativa, documentazione standard, ordinazione di pezzi di ricambio e altre informazioni sul prodotto possono essere reperite:

- Utilizzando il codice QR nel proprio apparecchio.
- Visitare il sito web **docs.indesit.eu** e **parts-selfservice.europeanappliances.com**
- In alternativa, **contatta il nostro Servizio Assistenza** (Il numero di telefono è riportato sul libretto di garanzia). Quando si contatta il Servizio Assistenza, è necessario fornire i codici riportati sull'etichetta adesiva applicata all'interno dell'Oblò.
- Per informazioni sulla Riparazione e la Manutenzione dell'utente visitare il sito **www.indesit.eu**

È possibile trovare maggiori informazioni sul proprio modello online su <https://eprel.ec.europa.eu/>, che è il database ufficiale dei prodotti EPREL dell'Unione Europea. Dopo aver selezionato la Categoria di prodotto, inserire l'Identificativo del modello del prodotto. L'Identificativo del modello è composto da lettere e numeri e si trova sulla targhetta d'identificazione, come Mod. (vedere immagine a destra).



PULIZIA E MANUTENZIONE

**Per le operazioni di pulizia e manutenzione, spegnere la lavatrice e scollegare l'alimentazione.
Non utilizzare liquidi infiammabili per pulire la lavatrice.**

PULIZIA DELLA SUPERFICIE ESTERNA DELLA LAVATRICE

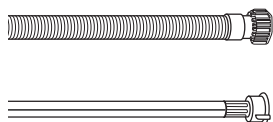
Utilizzare un panno morbido umido per pulire le parti esterne della lavatrice.

Non utilizzare detersivi per vetri o generici, polveri abrasive o simili per pulire il pannello di controllo: queste sostanze potrebbero danneggiare i caratteri stampati.

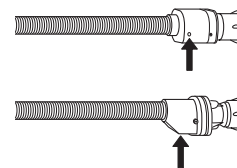
CONTROLLO DEL TUBO DI ALIMENTAZIONE DELL'ACQUA

Controllare regolarmente il tubo di carico per l'eventuale presenza di fragilità, screpolature e fessure. Se risulta danneggiato, sostituirlo con un tubo nuovo disponibile tramite la nostra Assistenza post-vendita o il rivenditore specializzato.

A seconda del tipo di tubo:



Se il tubo di carico ha un rivestimento trasparente, controllare periodicamente se il colore è localmente più intenso. In questo caso, il tubo può presentare una perdita e deve essere sostituito.

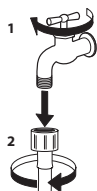


Tubi di arresto dell'acqua: controllare la finestrella di ispezione della valvola di sicurezza (vedi la freccia). Se è rossa, indica che è stata avviata la funzione di arresto dell'acqua: sostituire il tubo con uno nuovo.

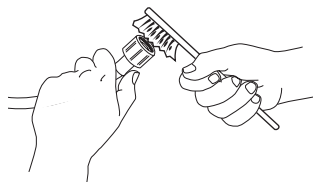
Per svitare il tubo, premere il pulsante di rilascio (se presente) mentre si svita il tubo.

PULIZIA DEI FILTRI A RETE DEL TUBO DI ALIMENTAZIONE DELL'ACQUA

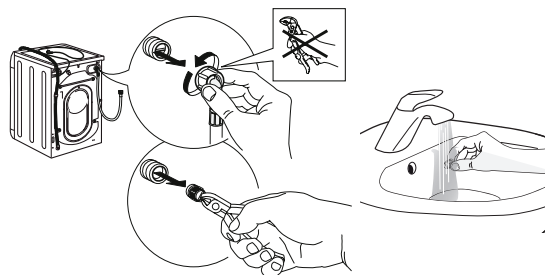
1. Chiudere il rubinetto dell'acqua e svitare il tubo di carico.



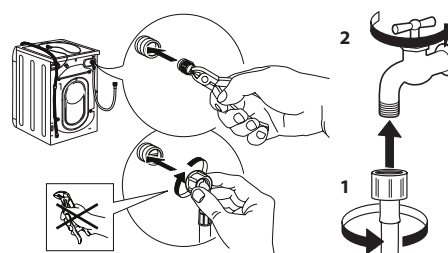
2. Pulire accuratamente il filtro a rete nell'estremità del tubo con una spazzola a setole fini.



3. Svitare quindi manualmente il tubo di carico sul retro della lavatrice. Estrarre con le pinze il filtro a rete dalla valvola nella parte posteriore della lavatrice e pulirlo accuratamente.



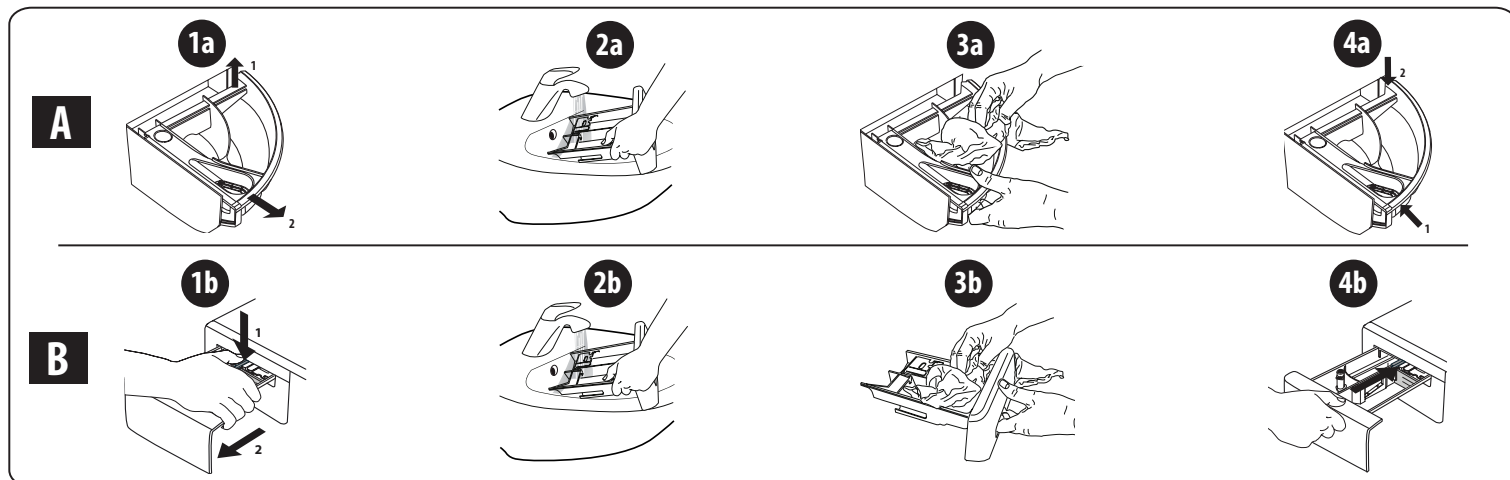
4. Inserire nuovamente il filtro a rete. Collegare nuovamente il tubo di carico al rubinetto dell'acqua e alla lavatrice. Non utilizzare un utensile per collegare il tubo di carico. Aprire il rubinetto dell'acqua e controllare che tutti i collegamenti siano ben serrati.



PULIZIA DEL DOSATORE DEL DETERATIVO

Per rimuovere il dosatore, esercitare una pressione verso l'alto ed estrarlo (vedi la figura).

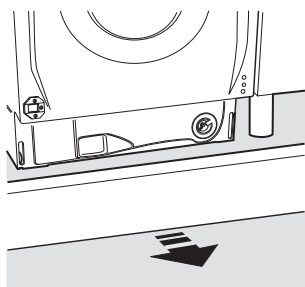
Lavare il dosatore sotto l'acqua corrente: l'operazione va ripetuta di frequente.



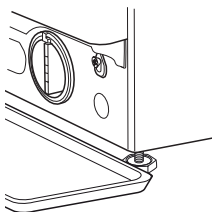
PULIZIA DEL FILTRO DELL'ACQUA/SCARICO DELL'ACQUA RESIDUA

Spegnere la lavatrice e scollegare l'alimentazione, prima di procedere alla pulizia del filtro dell'acqua o di scaricare l'acqua residua. Se si è utilizzato un programma di lavaggio ad alta temperatura, aspettare che l'acqua si raffreddi prima di scaricarla. Pulire il filtro dell'acqua regolarmente ogni tre mesi per evitare che possa intasarsi e impedire di scaricare correttamente l'acqua. Se l'acqua non riesce a defluire, il display segnala che il filtro dell'acqua potrebbe essere otturato.

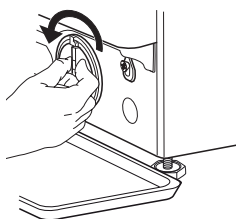
1. Rimuovere lo zoccolo.



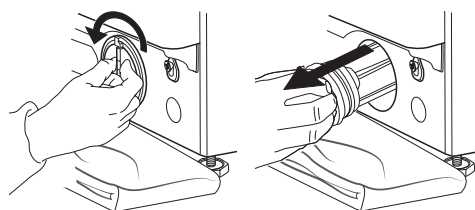
2. Contenitore per l'acqua di scarico: posizionare un contenitore basso e largo sotto il filtro per raccogliere l'acqua residua.



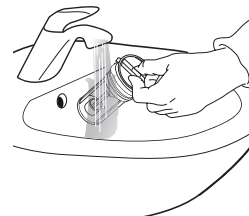
3. Scaricare l'acqua: ruotare lentamente il filtro in senso antiorario finché non fuoriesce tutta l'acqua. Far defluire l'acqua verso l'esterno senza rimuovere il filtro. Una volta riempito il contenitore, chiudere il filtro dell'acqua ruotandolo in senso orario. Svuotare il contenitore. Ripetere la procedura fino a quando tutta l'acqua è stata scaricata.



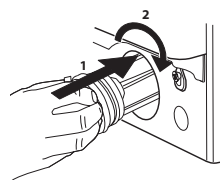
4. Rimozione del filtro: posizionare uno straccio di cotone sotto il filtro dell'acqua affinché assorba l'acqua residua. Estrarre il filtro dell'acqua ruotandolo in senso antiorario.



5. Pulire il filtro dell'acqua: eliminare i residui presenti e lavarlo sotto l'acqua corrente.



6. Inserire il filtro dell'acqua e riposizionare lo zoccolo: reintrodurre il filtro dell'acqua ruotandolo in senso orario. Assicurarsi di ruotarlo fino in fondo: la manopola del filtro deve trovarsi in posizione verticale. Per verificare la tenuta del filtro dell'acqua, versare circa un litro d'acqua nel dosatore del detersivo. Riposizionare lo zoccolo.



TRASPORTO E SPOSTAMENTI

Non sollevare mai la lavatrice tenendola per il piano superiore.

1. Estrarre la spina dalla presa di rete e chiudere il rubinetto dell'acqua.
2. Assicurarsi che lo sportello e il dosatore del detersivo siano chiusi in modo adeguato.
3. Scollegare il tubo di carico dal rubinetto dell'acqua e rimuovere il tubo di scarico dal punto di scarico. Far defluire tutta l'acqua residua dai tubi e fissarli per evitare che si danneggino durante il trasporto.
4. Reinscrivere i bulloni di trasporto. Seguire in ordine inverso le istruzioni per la rimozione dei bulloni di trasporto riportate nella "Guida all'installazione".

Importante: non trasportare mai la lavatrice senza aver fissato i bulloni di trasporto.

ASSISTENZA POST-VENDITA

PRIMA DI CHIAMARE L'ASSISTENZA POST-VENDITA

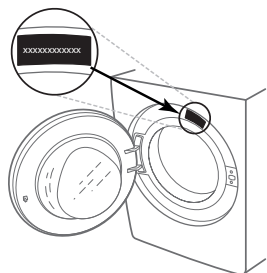
1. Si può provare a risolvere il problema da soli, con l'aiuto dei suggerimenti riportati in **PROBLEMI E SOLUZIONI**

SE IL GUASTO RIMANE ANCHE DOPO AVER ESEGUITO I CONTROLLI SOPRA INDICATI, CONTATTARE L'ASSISTENZA POST-VENDITA PIÙ VICINA

Per ricevere assistenza, chiamare il numero riportato sul libretto della garanzia.

Nel contattare l'Assistenza post-vendita, comunicare sempre:

- una breve descrizione del problema;
- il tipo e il modello esatto di apparecchio;



2. Spegnerne e riaccendere l'apparecchio per vedere se il problema persiste.

- il numero dell'assistenza (riportato sulla targhetta dopo la parola "Service");

SERVICE 0000 000 00000



- l'indirizzo completo;
- il numero di telefono.

Se fosse necessario un intervento di riparazione, contattare un servizio di Assistenza post-vendita autorizzato (per assicurarsi che le riparazioni siano eseguite correttamente utilizzando ricambi originali).

OBRIGADO POR COMPRAR UM PRODUTO INDESIT



Para beneficiar de uma assistência mais completa, registre o seu produto em www.indesit.com/register



Leia as instruções de segurança com atenção antes de usar o aparelho.

Antes de pôr a máquina a funcionar, é obrigatório retirar os parafusos de transporte. Para obter instruções mais detalhadas sobre como os retirar, consulte o Guia de Instalação.

PAINEL DE COMANDOS

1. Tecla ON/OFF
2. Tecla e indicador luminoso START/PAUSE
3. Indicadores luminosos AVANÇO DO CICLO
4. Indicador luminoso PORTA BLOQUEADA
5. Teclas e indicadores luminosos OPÇÃO
6. Tecla e indicador luminoso BLOQUEIO DAS TECLAS
7. Tecla INÍCIO POSTERIOR
8. Tecla CENTRIFUGAÇÃO
9. Tecla TEMPERATURA
10. Selector de PROGRAMAS
11. Tecla PUSH & GO

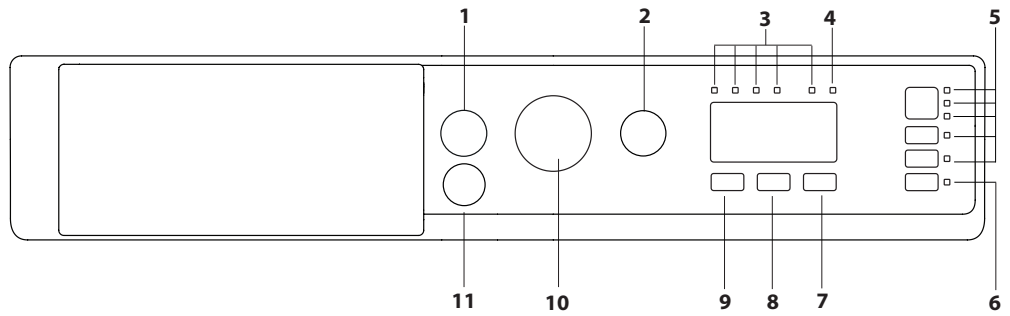


TABELA PROGRAMAS

Carga máxima 8 kg Potência absorvida em off-mode 0,5 W / em left-on mode 8 W						Detergentes e aditivos		Detergente recomendado		Humidade residual % (**)	Consumo energia kWh	Água total l	Temperatura de lavagem °C	
Programa	Temperatura		Centrifugação máxima (rotações)	Carga máx. (kg)	Duração (h : m)	Lavagem	Amaciador	Pó	Líquido					
	Definição	Range				2	3							
1	Algodão 30°	30°C	☼ - 30°C	1000	4,5	1:40	●	○	-	✓	-	-	-	
2	Sintéticos 30°	30°C	☼ - 30°C	1000	4,5	1:30	●	○	-	✓	-	-	-	
3	Coloridos	30°C	☼ - 30°C	1000	4,5	1:35	●	○	-	✓	-	-	-	
4	Delicados	30°C	☼ - 30°C	600	1,0	1:20	●	○	-	✓	-	-	-	
5	Rápidos 30'	30°C	☼ - 30°C	1000 (***)	4,5	0:30	●	○	-	✓	71	0,200	45	
6	Algodão (2)	40°C	☼ - 60°C	1400	8,0	3:55	●	○	✓	✓	49	1,400	105	
7	Sintéticos (3)	40°C	☼ - 60°C	1400	4,0	2:55	●	○	✓	✓	35	0,800	55	
8	Mistos	40°C	☼ - 40°C	1400	8,0	1:45	●	○	-	✓	-	-	-	
9	Eco 40-60 (1)	40°C	40°C	1351	8,0	3:38	●	○	✓	✓	53	0,730	56	
				1351	4,0	2:48	●	○	✓	✓	53	0,550	53	34
				1351	2,0	2:25	●	○	✓	✓	53	0,350	35	23
10	Algodão branco	60°C	☼ - 90°C	1400	8,0	2:45	●	○	✓	✓	49	0,900	90	
11	Sport	40°C	☼ - 40°C	600	3,5	1:35	●	○	-	✓	-	-	-	
12	20°C	20°C	☼ - 20°C	1400	8,0	1:50	●	○	-	✓	49	0,200	90	
13	Lã	40°C	☼ - 40°C	800	2,0	1:10	●	○	-	✓	-	-	-	
14	Anti-odor	40°C	☼ - 40°C	1000	3,5	1:45	●	○	-	✓	-	-	-	
	Enxaguamento + Centrifugação	-	-	1400	8,0	0:55	-	○	-	-	-	-	-	
	Centrifugação + Descarga *	-	-	1400	8,0	0:10	-	-	-	-	-	-	-	

● Dosagem requerida ○ Dosagem opcional

A duração do ciclo indicada no visor ou no manual é uma estima calculada com base nas condições padrão. O tempo efetivo poderá variar a depender de vários fatores, tais como a temperatura e a pressão da água em entrada, a temperatura ambiental, a quantidade de detergente, a quantidade e o tipo de carga, o balanceamento da carga e as opções adicionais selecionadas. Os valores indicados para programas além do Eco 40-60 são apenas indicativos.

1) **Eco 40-60** - Ciclo de lavagem de teste em conformidade com a regulamentação Ecodesign EU 2019/2014. O programa mais eficaz em termos de energia e consumo de água para lavar roupa de algodão com sujidade normal.

Para todos os institutos de teste:

- 2) Programa algodão longo: configurar o programa 6 com uma temperatura de 40 °C.
- 3) Programa sintético longo: configurar o programa 7 com uma temperatura de 40 °C.

Nota: para o programa Eco 40-60, na TABELA DE CICLOS DE LAVAGEM é apresentado o valor da centrifugação efetiva máxima.

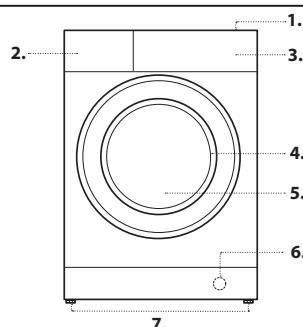
* Ao selecionar o programa e excluindo a centrifugação, a máquina efetuará apenas a descarga.

** Após o final do programa e centrifugação com a velocidade máxima de centrifugação selecionável, na configuração predefinida do programa.

*** O visor mostrará a velocidade de centrifugação sugerida como valor predeterminado.

DESCRIÇÃO DO PRODUTO

1. Tampo
2. Gaveta do detergente
3. Painel de controlo
4. Manípulo da porta
5. Porta
6. Filtro de água
7. Pés ajustáveis (4)



GAVETA DO DETERGENTE

Gaveta 1:

Não inserir detergente nesta gaveta.

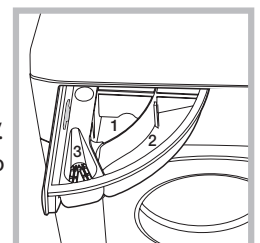
Gaveta 2: Detergente para lavagem (em pó ou líquido)

Gaveta 3: Aditivos (para amaciar etc.)

O amaciador não deve ultrapassar a marca "MAX".

! Usar detergentes em pó para roupas de algodão brancas e para a pré-lavagem e para lavagens com temperatura superior aos 60°C.

! Seguir as indicações fornecidas pelo produtor na embalagem do detergente.



PROGRAMAS

Siga as recomendações indicadas nos símbolos de lavagem da roupa. O valor indicado no símbolo é a temperatura máxima recomendada para lavar a roupa.



Algodão 30°

ciclo a 30 °C para roupa de algodão. Permite reduzir o consumo de energia para aquecimento da água mantendo um bom resultado de lavagem. Indicado para peças de roupa pouco sujas.

Sintéticos 30°

ciclo a 30 °C para roupa sintética. Permite reduzir o consumo de energia para aquecimento da água mantendo um bom resultado de lavagem. Indicado para peças de roupa pouco sujas.

Coloridos

ciclo a 30 °C que ajuda a preservar as cores, indicado para peças de cores em Algodão e Sintéticos. Permite reduzir o consumo de energia para aquecimento da água mantendo um bom resultado de lavagem. Indicado para peças de roupa pouco sujas.

Delicados

para a lavagem de peças muito delicadas. É aconselhável colocar as peças do avesso antes da lavagem. Para obter melhores resultados, recomenda-se o uso de detergente líquido para peças delicadas. Para a lavagem de peças em Seda e Cortinados, selecione o ciclo 4 e ative a opção

Rápidos 30'

para lavar peças pouco sujas em pouco tempo. Não é indicado para lã, seda e peças para lavar à mão.

Algodão

para lavar toalhas de banho, de mesa, roupa interior, etc. em tecido de algodão e linha resistente, mediamente a pouco sujas.

Sintéticos

para lavar peças em fibras sintéticas (como poliéster, poliacrílico, viscose, etc.) ou misto de algodão, mediamente sujas.

Mistos

ciclo a 40 °C para lavar peças de Algodão e Sintéticos em conjunto. Indicado para roupa interior pouco suja.

Eco 40-60

Para lavar peças de algodão com sujidade normal identificadas como laváveis a 40 °C ou 60 °C, juntas no mesmo ciclo. Este é o programa de algodão padrão e o mais eficiente em termos de consumo de água e energia.

! O ciclo é executado apenas a 40 °C, de acordo com as normas.

Algodão branco

Branco e coloridos resistentes muito sujos.

Sport

foi estudado para lavar tecidos para vestuário desportivo (fatos de treino, calções, etc.) pouco sujos; para obter os melhores resultados, recomenda-se não superar a carga máxima indicada na "Tabela de Programas" Recomenda-se o uso de detergente líquido, na dose adequada para a meia carga.

20 °C

Para a lavagem de peças pouco sujas, a uma temperatura de 20 °C.

Lã - Wool Care

O ciclo de lavagem de lã desta máquina foi aprovado pela The Woolmark Company para lavagem de roupa de lã desde que as peças sejam lavadas de acordo com as instruções que constam da etiqueta da peça e com as instruções fornecidas pelo fabricante desta máquina de lavar roupa. O símbolo Woolmark é uma marca de Certificação em muitos países. M2227.



Anti-odor

utilize este programa (para tecidos sintéticos) para remover maus cheiros da roupa (por exemplo, fumo, suor, fritos). O programa foi estudado para remover os maus cheiros, preservando a fibras dos tecidos.

Enxaguamento + Centrifugação

concebido para enxaguar e centrifugar.

Centrifugação + Descarga

concebido para centrifugar e descarregar a água.

INDICADORES LUMINOSOS FASE EM CURSO

Uma vez selecionado e iniciado o ciclo de lavagem desejado, os indicadores luminosos se acenderão progressivamente para indicar o estado de avanço:

- Lavagem
- Enxaguamento
- Centrifugação
- Descarga
- Final da Lavagem

INDICADOR LUMINOSO PORTA BLOQUEADA

O indicador aceso indica que a porta está bloqueada. Para evitar danos é necessário aguardar que o indicador luminoso se apague antes de abrir a porta de vidro.

Para abrir a porta durante a realização de um ciclo, pressione a tecla START/PAUSE ; se o símbolo estiver apagado será possível abrir a porta.

PRIMEIRA UTILIZAÇÃO

Depois da instalação, antes de usar, efetue um ciclo de lavagem com detergente mas sem roupa, definindo o programa "Auto Limpeza".

USO QUOTIDIANO

Prepare a roupa seguindo as recomendações da secção "CONSELHOS E SUGESTÕES".

Programação rápida

- Ligue a máquina de lavar roupa, pressionando a tecla ON/OFF . Todos os indicadores luminosos se acenderão por alguns segundos, em seguida ficarão acesos os indicadores relativos às configurações do programa selecionado e o indicador luminoso START/PAUSE ficará intermitente.

- Abra a porta. Coloque a roupa dentro da máquina prestando atenção para não superar a carga máxima indicada na Tabela de Programas.

- Extraia a gaveta e deite o detergente nos recipientes específicos como explicado na secção "GAVETA DOS DETERGENTES".

- Feche a porta.

INICIAR O CICLO

Pressionar o botão PUSH & GO.

A porta da máquina é bloqueada (símbolo ligado) e o tambor começa a rodar; a porta é desbloqueada (símbolo desligado) e depois novamente bloqueada (símbolo ligado) como fase de preparação para cada ciclo de lavagem. O som de "clique" faz parte do mecanismo de bloqueio. A água irá entrar no tambor e a fase de lavagem irá iniciar quando a porta estiver bloqueada.

Programação tradicional

- Ligue a máquina de lavar roupa, pressionando a tecla ON/OFF . Todos os indicadores luminosos se acenderão por alguns segundos, em seguida ficarão acesos os indicadores relativos às configurações do programa selecionado e o indicador luminoso START/PAUSE ficará intermitente.

- Abra a porta. Coloque a roupa dentro da máquina prestando atenção para não superar a carga máxima indicada na Tabela de Programas.

- Extraia a gaveta e deite o detergente nos recipientes específicos como explicado na secção "GAVETA DOS DETERGENTES".

- Feche a porta.

- Selecione mediante o seletor de PROGRAMAS o programa que desejar.

- Modifique a temperatura: pressionando a tecla pode-se reduzir a temperatura progressivamente até à lavagem a frio .

- Selecionar as opções desejadas.

INICIAR O CICLO

Pressionar o botão START/PAUSE .

A porta da máquina é bloqueada (símbolo ligado) e o tambor começa a rodar; a porta é desbloqueada (símbolo desligado) e depois novamente bloqueada (símbolo ligado) como fase de preparação para cada ciclo de lavagem. O som de "clique" faz parte do mecanismo de bloqueio. A água irá entrar no tambor e a fase de lavagem irá iniciar quando a porta estiver bloqueada.

COLOCAR UM PROGRAMA EM PAUSA

Para colocar em pausa a lavagem, pressione a tecla START/PAUSE ; o indicador ficará intermitente. Se o indicador não estiver iluminado, será possível abrir a porta. Para reiniciar a lavagem a partir do ponto em que foi interrompida, pressione novamente a tecla START/PAUSE .

ABRIR A PORTA, SE NECESSÁRIO

Após o início de um programa, o indicador acende-se para indicar que a porta não pode ser aberta. Enquanto estiver em execução um ciclo de lavagem, a porta permanecerá bloqueada. Para abrir a porta enquanto está a decorrer um programa, por exemplo, para adicionar ou remover peças de roupa, pressione a tecla START/PAUSE para colocar o programa em pausa; o indicador ficará intermitente. Se o indicador não estiver iluminado, será possível abrir a porta. Pressione novamente a tecla START/PAUSE para continuar o programa.

ALTERAR UM PROGRAMA DE LAVAGEM DURANTE A SUA EXECUÇÃO

Para modificar um programa durante a realização de um ciclo, coloque a máquina de lavar roupa em pausa pressionando a tecla START/PAUSE (o indicador luminoso ficará intermitente); selecione então o ciclo desejado e pressione novamente a tecla START/PAUSE .

! Se desejar anular um ciclo já iniciado, pressione por alguns segundos a tecla ON/OFF . O ciclo será interrompido e a máquina irá desligar-se.

FIM DO PROGRAMA

No final do programa, irá acender-se o indicador luminoso ; quando o indicador luminoso se desligar, será possível abrir a porta. Em seguida, abra a porta, retire a roupa e desligue a máquina. Se não premir o botão ON/OFF , a máquina de lavar roupa desliga-se automaticamente após cerca de 10 minutos. Feche a torneira da água e esvazie a máquina de lavar. Deixe a porta entreaberta permitindo que o tambor seque.

FUNÇÕES

- Se a opção selecionada não for compatível com o programa definido, o indicador luminoso se acenderá intermitente e a opção não será ativada.
- Se a opção selecionada não for compatível com a opção configurada anteriormente, a incompatibilidade será indicada com a intermitência do indicador luminoso e um sinal sonoro e será ativada apenas a segunda opção; o indicador luminoso da opção ativada ilumina-se.

Anti-manchas

Esta opção permite selecionar o tipo de sujidade de forma a adaptar o ciclo de forma ideal para a remoção das manchas. Os tipos de sujidade são:

- **Alimentos**, para manchas de alimentos e bebidas, por exemplo.
- **Trabalho**, para manchas de óleo e tinta, por exemplo.
- **Exterior**, para manchas de lama e erva, por exemplo.

! A duração do ciclo de lavagem varia em função do tipo de sujidade selecionado.

Enxaguamento Extra

Selecionando esta opção aumenta-se a eficácia da enxaguamento, e garante-se a máxima remoção do detergente. É útil para quem tem a pele particularmente sensível.

Engomar Fácil

Selecionando esta função, a lavagem e a centrifugação serão oportunamente modificadas para reduzir a formação de rugas. No fim do ciclo, a máquina de lavar roupa efetuará lentas rotações do tambor; o indicador luminoso da opção ENGOMAR FÁCIL e o de START/PAUSE ficarão intermitentes e a fase permanecerá acesa fixa. Para terminar o ciclo, pressione a tecla START/PAUSE ou na tecla "ENGOMAR FÁCIL".

Início posterior

Para programar o início retardado do programa escolhido, pressione a tecla relativa até alcançar o tempo de atraso desejado (3h-6h-9h). Ao pressionar a tecla pela quarta vez, desativará a opção. Depois de ter pressionado a tecla START/PAUSE, será possível mudar o valor do atraso, somente para diminuí-lo até iniciar o programa configurado.

Temperatura

Cada programa tem uma temperatura predefinida. Se desejar modificar a temperatura, pressione a tecla.

Centrifugação

Cada programa tem uma velocidade de centrifugação predefinida. Se desejar modificar a velocidade de centrifugação, pressione a tecla.

Push & Go

Para iniciar o ciclo Push & Go mantenha pressionada o botão durante 2 segundos. O indicador luminoso aceso indica que o ciclo foi ativado. O ciclo de lavagem é ideal para peças em algodão e sintéticos, funcionando com uma temperatura de lavagem de 30 °C e uma velocidade máxima de centrifugação de 1000 rotações por minuto. Carga máx. 3,kg. (Duração do ciclo 45').

Como funciona?

1. Carregue a roupa (peças em algodão e/ou sintéticos) e feche a porta.
2. Coloque o detergente e os aditivos.
3. Inicie o programa mantendo pressionada a tecla Push & Go durante 2 segundos. O respetivo indicador luminoso ficará verde e a porta irá bloquear-se (indicador aceso).

Obs.: No início da lavagem, a tecla Push & Go ativa um ciclo automático para algodão e sintéticos não personalizável. Este programa não permite a possibilidade de configurar opções adicionais.

Para abrir a porta durante a realização de um ciclo automático, pressione o botão START/PAUSE; se o símbolo porta bloqueada estiver apagado, será possível abrir a porta. Pressione novamente a tecla START/PAUSE para reiniciar o programa a partir do ponto em que foi interrompido.

4. No fim do programa, irá iluminar-se o indicador luminoso.

BLOQUEIO DAS TECLAS

Para ativar o bloqueio do painel de comandos, mantenha pressionada a tecla por aproximadamente 2 segundos. O indicador luminoso aceso indica que o painel de comandos está bloqueado. Deste modo, impedem-se modificações acidentais dos programas (à exceção da tecla ON/OFF), sobretudo se houver crianças em casa. Para desativar o bloqueio do painel de comandos, mantenha pressionada a tecla por aproximadamente 2 segundos.

CONSELHOS E SUGESTÕES

Divida a roupa conforme:

O tipo de tecido (algodão, fibras mistas, sintéticos, lã, peças para lavar à mão). A cor (separe as peças coloridas das brancas, lave peças coloridas novas à parte). Delicados (peças pequenas - como meias de nylon - peças com colchetes - como soutiens - insira-as num saco de tecido).

Esvazie os bolsos

Objetos como moedas ou isqueiros podem danificar a máquina de lavar roupa e o tambor. Verifique os bolsos.

Seguir a recomendação de dosagem / aditivos

Otimiza o resultado da limpeza, evita irritações devido ao excesso de detergente na roupa e poupa dinheiro ao evitar o desperdício de detergente.

Utilizar temperaturas mais baixas e duração maior

Os programas mais eficientes em termos de consumo de energia são geralmente os de temperaturas mais baixas e maior duração.

Atenção ao tamanho das cargas

Carregue a máquina de lavar até à capacidade indicada na "TABELA DE PROGRAMAS" para poupar água e energia.

Ruído e conteúdo de humidade residual

São influenciados pela velocidade de centrifugação: quanto maior a velocidade de centrifugação na fase de centrifugação, maior o ruído e menor o conteúdo de humidade residual.

MANUTENÇÃO E CUIDADOS

Para qualquer operação de limpeza e manutenção, desligue a máquina e retire a ficha da tomada. Não utilize líquidos inflamáveis para limpar a máquina de lavar. Limpe e efetue a manutenção da sua máquina de lavar periodicamente (pelo menos 4 vezes por ano).

Desligue a água e a corrente elétrica

Feche a torneira da água após cada lavagem. Desta forma diminuiu o desgaste do sistema hidráulico da máquina de lavar roupa e elimina o risco de vazamento. Retire a ficha da tomada elétrica quando for limpar a máquina de lavar roupa e durante os trabalhos de manutenção.

Limpar a máquina de lavar

A parte externa e as peças em borracha podem ser limpas com um pano molhado com água morna e sabão. Não utilize solventes nem abrasivos. A máquina de lavar roupa dispõe de um programa de "Auto Limpeza" das suas partes internas que deve ser efetuado sem carga alguma dentro do tambor.

O detergente (na quantidade equivalente a 10% daquela recomendada para peças pouco sujas) ou aditivos específicos para a limpeza da máquina de lavar roupa, poderão ser utilizados como coadjuvantes no programa de lavagem. Recomenda-se efetuar o programa de limpeza a cada 40 ciclos de lavagem. Para ativar o programa, pressione em simultâneo as teclas e por 5 segundos.

O programa iniciará automaticamente e terá uma duração de aproximadamente 70 minutos. Para interromper o ciclo, pressione a tecla START/PAUSE.

Limpar a gaveta dos detergentes

Lave-a com água corrente; esta limpeza deve ser efetuada frequentemente.

Cuidados com a porta de vidro e o tambor

Deixe a porta sempre entreaberta para evitar que se formem odores desagradáveis.

Verificar o tubo de alimentação de água

Verifique o tubo de alimentação da água pelo menos uma vez por ano. Se apresentar rachaduras ou fendas, será necessário substituí-lo: durante as

lavagens as fortes pressões podem provocar repentinas quebras.

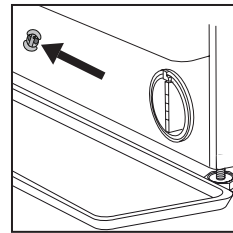
! Nunca utilize tubos já usados.

Limpeza do filtro de água/drenagem da água residual

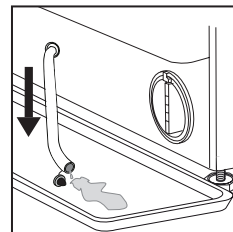
Desligue a máquina de lavar e retire a ficha da tomada, retire o rodapé da cozinha antes de limpar o filtro de água ou drenar a água residual.

Depois de concluir a operação de limpeza, deve recolocar sempre o rodapé da cozinha. Se tiver utilizado um programa de lavagem a quente, aguarde que a água arrefeça antes de drenar a água. Limpe o filtro de água com regularidade, para evitar que a água não seja drenada após a lavagem devido a uma obstrução do filtro. Se for impossível drenar a água, o ecrã indica que o filtro da água pode estar bloqueado.

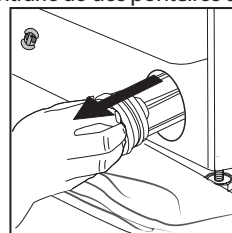
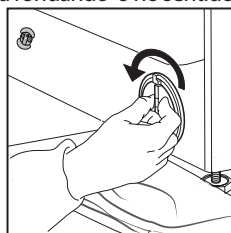
1. Coloque um recipiente junto da bomba para recolher qualquer derramamento.
2. Remova, puxando-a para fora, a "mangueira de drenagem de emergência" da base da máquina de lavar.



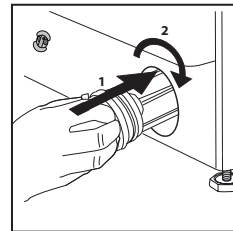
Retire a tampa da "mangueira de drenagem de emergência" da extremidade da mangueira e deixe a água sair para dentro do recipiente.



3. Rode a pega do filtro de saída e retire-o para fora do alojamento. Quando o recipiente do rodapé estiver cheio de água, coloque a tampa na extremidade da mangueira e reintroduza a pequena mangueira na base da máquina de lavar. De seguida, esvazie o recipiente. E depois tape com firmeza a mangueira de drenagem de emergência com a tampa.
4. **Retire o filtro:** coloque um pano de algodão por baixo do filtro de água para absorver uma pequena quantidade da água residual. Em seguida, retire o filtro de água rondando-o no sentido contrário ao dos ponteiros do relógio.



5. Limpe o filtro de água: remova os resíduos do filtro e lave-o com água corrente.
6. Insira o filtro de água: reintroduza o filtro de água, rodando-o no sentido dos ponteiros do relógio. Certifique-se de que o roda ao máximo; a pega do filtro deve estar na posição vertical. Para testar a estanqueidade do filtro de água, pode deitar cerca de 1 litro de água no dispensador de detergente.



Em seguida, reinstale o rodapé da cozinha.

SISTEMA DE BALANCEAMENTO DA CARGA

Antes de cada centrifugação, para evitar vibrações excessivas e para distribuir a carga em modo uniforme, o tambor efectua algumas rotações a uma velocidade levemente superior àquela de lavagem. Se no fim de repetidas tentativas a carga ainda não estiver correctamente balanceada, a máquina efectuará a centrifugação com uma velocidade inferior àquela prevista. No caso de um excessivo desequilíbrio, a máquina de lavar roupa efectuará a distribuição ao invés da centrifugação. Para favorecer uma melhor distribuição da carga e o seu correcto balanceamento, aconselha-se misturar peças grandes com peças pequenas.




TRANSPORTE E MOVIMENTAÇÃO

Não levante a máquina de lavar segurando-a pela parte de cima.

Desligue a ficha da tomada e feche a torneira da água. Verifique se a porta e a gaveta dos detergentes estão bem fechadas. Desligue o tubo de alimentação da torneira da água e desconecte o tubo de descarga. Remova toda a água residual dos tubos e fixe-os de forma que não possam ser danificados durante o transporte. Volte a aplicar os parafusos de fixação para transporte. Siga pela ordem inversa o procedimento para remoção dos parafusos de fixação de transporte descrito nas "Instruções para a instalação".

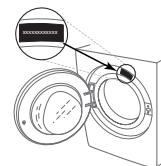
ANOMALIAS E SOLUÇÕES

Pode acontecer que a máquina de lavar roupa não funcione. Antes de telefonar para a Serviço Pós-Venda, verifique se não se trata de um problema fácil de resolver com ajuda da seguinte lista.

Anomalias	Possíveis causas / Solução
A máquina de lavar roupa não liga.	A ficha não está colocada na tomada elétrica, ou não o suficiente para haver contacto. Em casa não há corrente.
O ciclo de lavagem não inicia.	A porta de vidro não está bem fechada. A tecla ON/OFF  não foi pressionada. A tecla START/PAUSE  não foi pressionada. A torneira da água não está aberta. Foi programado um início retardado.
A máquina de lavar roupa não carrega a água (o indicador luminoso da primeira fase de lavagem pisca rapidamente).	O tubo de alimentação de água não está ligado na torneira. O tubo está dobrado. A torneira da água não está aberta. Está a faltar água em casa. Não há suficiente pressão. A tecla START/PAUSE  não foi pressionada.
A máquina de lavar roupa carrega e descarrega água continuamente.	O tubo de descarga não está instalado entre 65 e 100 cm de altura do chão. A ponta do tubo de descarga está imersa na água. Da descarga na parede não foi sangrado o ar. Se depois destas verificações o problema não for resolvido, feche a torneira da água, desligue a máquina de lavar roupa e contacte o Serviço de Assistência. Se a morada encontrar-se nos últimos andares de um edifício, é possível que aconteçam fenómenos de sifão por causa dos quais a máquina de lavar roupa carrega e descarrega água continuamente. Para eliminar este inconveniente, há a disposição no comércio apropriadas válvulas contra o efeito sifão.
A máquina de lavar roupa não descarrega ou nem realiza centrifugação.	O programa não prevê a descarga: com alguns programas é necessário iniciá-lo manualmente. O tubo de descarga está dobrado. A conduta de descarga está entupida.
A máquina de lavar roupa vibra muito durante a centrifugação.	O tambor, no momento da instalação, não foi desbloqueado corretamente. A máquina não está nivelada. A máquina está apertada entre os móveis e a parede.
A máquina de lavar roupa vazava água.	O tubo de alimentação da água não está bem enroscado. A gaveta dos detergentes está entupida. O tubo de descarga não está bem fixado.
Os indicadores luminosos das “opções” e o indicador luminoso de “START/PAUSE” piscam e um dos indicadores da “fase em curso” e de “porta bloqueada” ficam acesos fixos.	Desligue a máquina e retire a ficha da tomada, aguarde aproximadamente 1 minuto e volte a ligá-la. Se a anomalia persistir, contacte o Serviço de Assistência .
Está a formar-se demasiada espuma.	O detergente não é específico para máquina de lavar roupa (deve apresentar a escrita “para máquina de lavar”, “à mão e para máquina de lavar” ou similares). A dose foi excessiva.
O Push & Go não é ativado.	Depois de ligar a máquina, foi acionado um comando diferente de Push & Go. Desligue a máquina e pressione o botão Push & Go.

Você encontrará documentos normativos, documentação padrão, pedidos de peças de reposição e informações adicionais sobre o produto:

- Utilizar o código QR no seu aparelho
 - Visitando o site - <http://docs.indesit.eu> e parts-selfservice.europeanappliances.com
 - Em alternativa, **contacte o nosso Serviço de Assistência** (o número de telefone é indicado no livrete de garantia). Quando contactar o Serviço de Assistência, deverá fornecer os códigos indicados na etiqueta autocolante aplicada no interior da porta.
 - Para mais informações sobre a reparação e a manutenção, o utilizador deverá visitar o site www.indesit.com
- Pode encontrar mais informações sobre o seu modelo em linha em <https://eprel.ec.europa.eu/>, que é a base de dados oficial de produtos EPREL da UE. Depois de seleccionar a categoria do produto, introduza o identificador do modelo do produto. O identificador do modelo é composto por letras e números e encontra-se na placa de identificação, como Mod. (ver imagem à direita).



LIMPEZA E MANUTENÇÃO

Para qualquer operação de limpeza e manutenção, desligue a ficha da máquina de lavar.
Não utilize líquidos inflamáveis para limpar a máquina de lavar.

LIMPEZA DO EXTERIOR DA MÁQUINA DE LAVAR

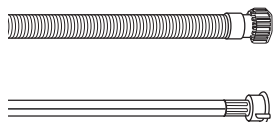
Use um pano macio e húmido para limpar as partes externas da máquina de lavar.

Não utilize limpa-vidros ou detergentes de uso geral, detergentes em pó ou semelhantes para limpar o painel de controlo - estas substâncias podem danificar a impressão.

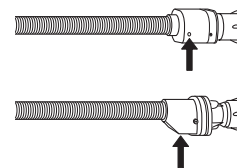
VERIFICAÇÃO DO TUBO DE ABASTECIMENTO DE ÁGUA

Verifique regularmente se o tubo de entrada está quebradiço e se apresenta rachaduras. Se estiver danificado, substitua-o por um novo tubo disponível através do nosso Serviço Pós-venda ou junto do seu revendedor especializado.

Dependendo do tipo de tubo:



Se o tubo de entrada tiver um revestimento transparente, verifique periodicamente se a cor se intensifica localmente. Se for este o caso, o tubo pode ter uma fuga e deve ser substituído.

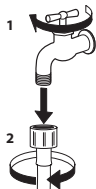


Para tubos com stop de água: verifique a pequena janela de inspeção da válvula de segurança (ver seta). Se estiver vermelha, a função de stop de água foi acionada, e o tubo deve ser substituído por um novo.

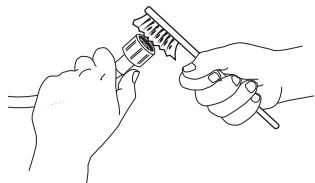
Para soltar este tubo, pressione o botão de libertação (se disponível) enquanto desenrosca o tubo.

LIMPEZA DOS FILTROS DE REDE NO TUBO DE ENTRADA DE ÁGUA

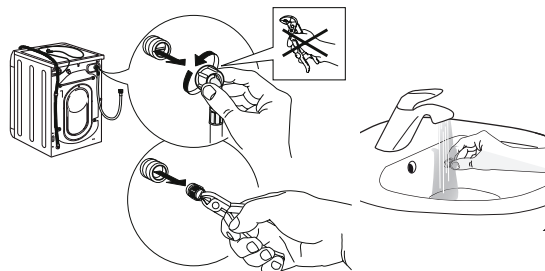
1. Feche a torneira da água e desaperte o tubo de entrada.



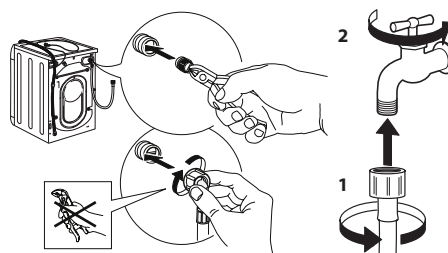
2. Limpe cuidadosamente o filtro de rede na extremidade do tubo com uma escova fina.



3. Desenrosque agora manualmente o tubo de entrada na parte de trás da máquina de lavar. Retire com um alicate o filtro de rede da válvula na parte de trás da máquina de lavar e limpe-o cuidadosamente.



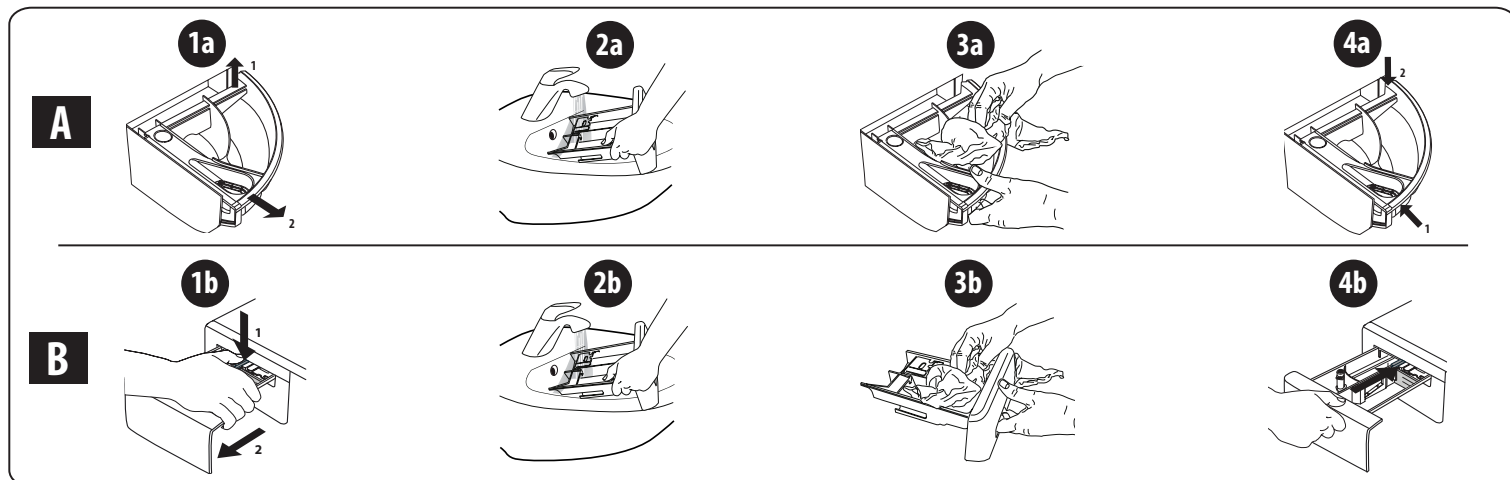
4. Volte a inserir o filtro de rede. Ligue novamente o tubo de entrada à torneira de água e à máquina de lavar. Não utilize ferramentas para ligar o tubo de entrada. Abra a torneira de água e verifique se todas as ligações estão apertadas.



LIMPEZA DO DISPENSADOR DE DETERGENTE

Retire o dispensador levantando-o e puxando-o para fora (ver figura).

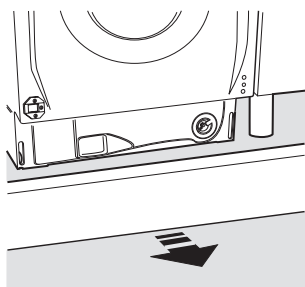
Lave-o em água corrente; esta operação deve ser repetida frequentemente.



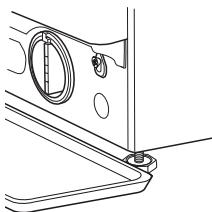
LIMPEZA DO FILTRO DE ÁGUA/DRENAGEM DA ÁGUA RESIDUAL

Desligue a máquina de lavar, e retire a ficha da tomada antes de limpar o filtro de água ou drenar a água residual. Se tiver utilizado um programa de lavagem a quente, aguarde que a água arrefeça antes de drenar a água. Limpe o filtro de água com regularidade a cada 3 meses, para evitar que a água não seja drenada após a lavagem devido a uma obstrução do filtro. Se for impossível drenar a água, o ecrã indica que o filtro da água pode estar bloqueado.

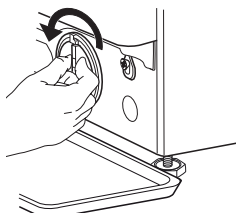
1. Retire o painel inferior.



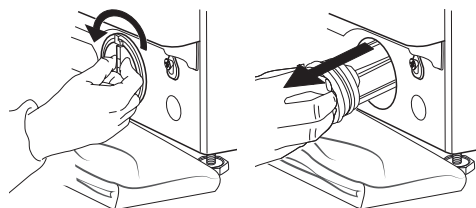
2. Recipiente para a água drenada: coloque um recipiente baixo e largo por baixo do filtro de água para recolher a água residual.



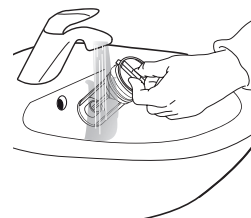
3. Drene a água: rode lentamente o filtro no sentido contrário ao dos ponteiros do relógio até que toda a água tenha saído. Deixe a água escorrer sem remover o filtro. Assim que o recipiente estiver cheio, feche o filtro de água rodando-o no sentido dos ponteiros do relógio. Esvazie o recipiente. Repita este procedimento até que toda a água tenha sido drenada.



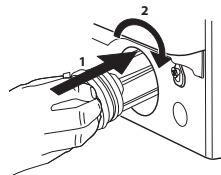
4. Retire o filtro: coloque um pano de algodão por baixo do filtro de água para absorver uma pequena quantidade de água residual. Em seguida, retire o filtro de água rodando-o no sentido contrário ao dos ponteiros do relógio.



5. Limpe o filtro de água: remova os resíduos do filtro e lave-o com água corrente.



- Insira o filtro de água e volte a instalar o rodapé: reintroduza o filtro de água, rodando-o no sentido dos ponteiros do relógio. Certifique-se de que o roda ao máximo; a pega do filtro deve estar na posição vertical. Para testar a estanqueidade do filtro de água, pode deitar cerca de 1 litro de água no dispensador de detergente. Em seguida, volte a instalar o painel inferior.



TRANSPORTE E MANUSEAMENTO

Nunca levante a máquina de lavar apoiando-a na bancada.

1. Desligue a ficha da tomada e feche a torneira de água.
2. Certifique-se de que a porta e o dispensador de detergente estão bem fechados.
3. Desligue o tubo de entrada da torneira de água, e retire o tubo de drenagem do seu ponto de drenagem. Esvazie a água restante dos tubos e fixe-os de modo que não se danifiquem durante o transporte.
4. Volte a colocar os parafusos de transporte. Siga as instruções de remoção dos parafusos de transporte no "Guia de Instalação" pela ordem inversa.

Importante: não transporte a máquina de lavar sem ter fixado os parafusos de transporte.

SERVIÇO PÓS-VENDA

ANTES DE CONTACTAR O SERVIÇO PÓS-VENDA

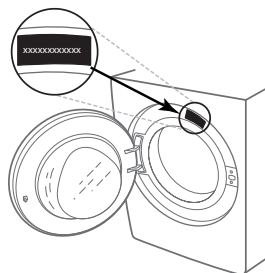
1. Tente resolver o problema com a ajuda das sugestões fornecidas na **RESOLUÇÃO DE PROBLEMAS**

SE APÓS AS VERIFICAÇÕES ACIMA REFERIDAS A FALHA AINDA OCORRER, CONTACTE O SERVIÇO PÓS-VENDA MAIS PRÓXIMO

Para receber assistência, ligue para o número indicado no folheto de garantia.

Ao contactar o nosso Serviço Pós-venda, indique sempre:

- uma breve descrição da falha;
- o tipo e o modelo exato do aparelho;



2. Desligue e volte a ligar o aparelho para ver se a falha persiste.

- o número de serviço (número após a palavra Service na placa de identificação);

SERVICE 0000 000 00000



- a sua morada completa;
- o seu número de telefone.

Se forem necessárias reparações, contacte um serviço pós-venda autorizado (para garantir que sejam utilizadas peças sobressalentes originais e que as reparações sejam efetuadas corretamente).