



TA 5 xx
TAA 5 xx

ES

Español

Manual de instrucciones

FRIGORÍFICO DE 2 PUERTAS

Sumario

Manual de instrucciones, 1
Asistencia, 2
Descripción del aparato, 3
Puertas reversibles, 4
Instalación, 5
Puesta en funcionamiento y uso, 5
Mantenimiento y cuidados, 6
Precauciones y consejos, 7
Resolución de problemas, 8

Asistencia

Antes de llamar al Servicio de Asistencia Técnica:

- Verifique si usted mismo puede resolver el problema de mal funcionamiento (consulte Resolución de problemas).
- Si, no obstante los controles, el aparato no funciona y el inconveniente que usted ha detectado continúa, llame al Centro de Asistencia Técnica más cercano.


Comuníquese:

- el tipo de problema de mal funcionamiento
- el modelo del aparato (Mod.)
- el número de serie (S/N)

Esta información se encuentra en la placa de datos situada en la parte inferior izquierda del compartimento frigorífico.

No recurra nunca a técnicos no autorizados y rechace siempre la instalación de repuestos que no sean originales.

ES - modelo

Mod. RG 2330		TI	Cod. 93139180000	S/N 704211801	
240 V-	Hz	150 W	W	Fuse	Max 15
Total	340	75		Freez.	Capac
Gross Bruto		Gross Bruto	Net Util	Gross Bruto	Poder de Cong
			Utile		kg/24 h 4,0
Compr. Syst.	R 134 a	Test	Pressure		Clase N
Kompr.	kg 0,090	P.S-I.	HIGH-235		Classe
Made in Italy	13918		LOW 140		

ES - número de serie

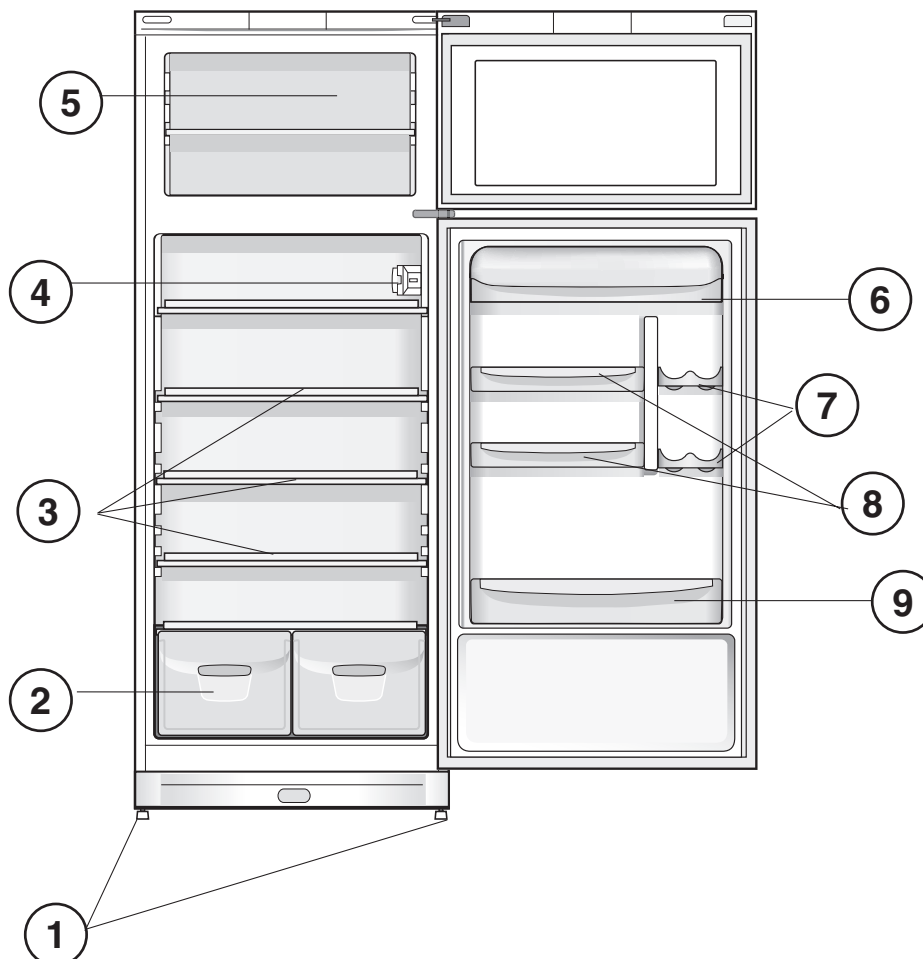
Descripción del aparato

Vista en conjunto

Las instrucciones sobre el uso son válidas para distintos modelos, y por lo tanto es posible que la figura presente detalles diferentes a los del aparato que Ud. ha adquirido. La descripción de las piezas más complejas se encuentra en las páginas sucesivas.

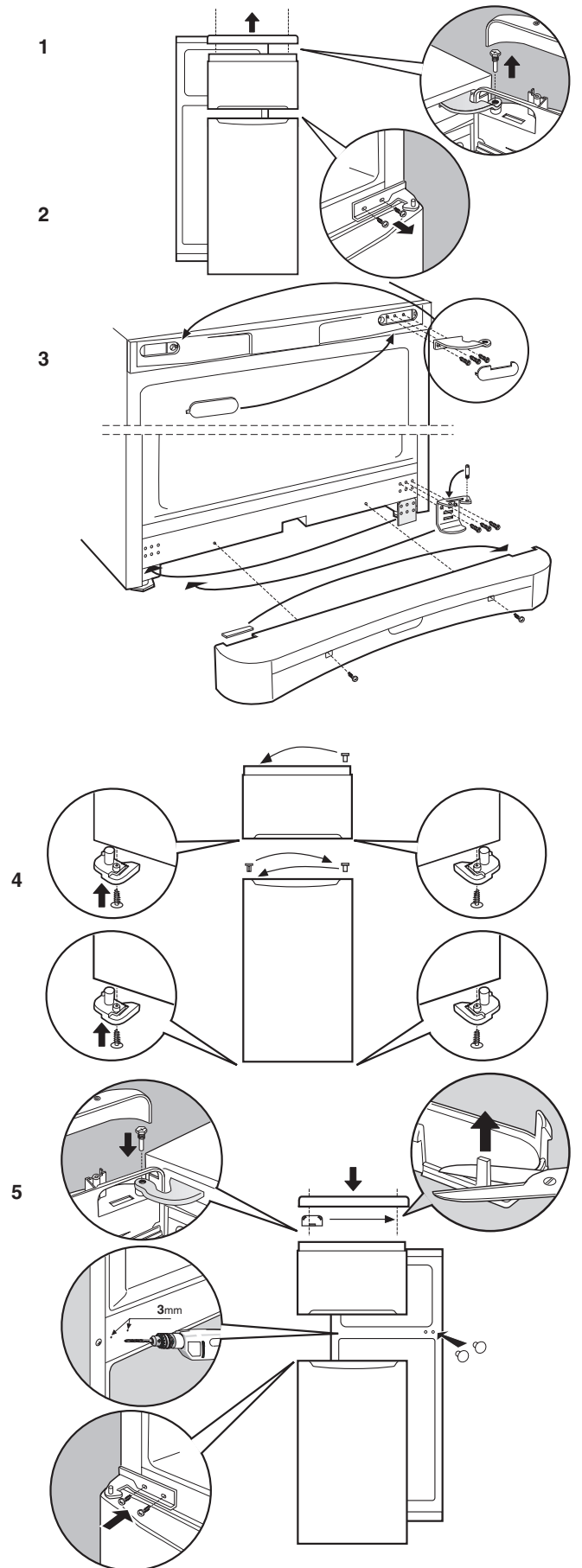
- 1 **PIES** niveladores
- 2 Recipiente de **FRUTA** y **VERDURA**
- 3 **ESTANTES** *
- 4 Selector de **REGULACIÓN DE TEMPERATURA**
- 5 Zona de **CONGELADOR** y **CONSERVACIÓN**
- 6 **ESTANTES** extraíbles multipropósito*
- 7 **ESTANTES PARA LATAS***
- 8 **ESTANTES PARA LATAS***extraíbles
- 9 Estante de **BOTELLAS**

* La cantidad y/o su ubicación pueden variar, se encuentra solo en algunos modelos.



ES

Puertas reversibles



Instalación

! Lea atentamente estas instrucciones antes de encender su aparato por primera vez. contienen información importante sobre la instalación, sobre el uso y sobre la seguridad.

! Es importante conservar este manual para poder consultarlo cuando sea necesario.

En caso de venta, cesión o traslado, verifique que permanezca junto al aparato para informar al nuevo propietario sobre su funcionamiento y sobre las precauciones durante su uso.

Colocación y conexión

Colocación

1. Coloque el aparato en un ambiente bien aireado y seco.
2. No obstruya las rejillas posteriores de ventilación. el compresor y el condensador emiten calor y requieren una buena aireación para funcionar bien y limitar el consumo eléctrico.
3. Deje una distancia mínima de 10 cm. entre la parte Superior del aparato y los muebles situados encima y de 5 cm., como mínimo, entre los costados y los muebles o paredes laterales.
4. Asegúrese de que el aparato se encuentra lejos de cualquier fuente de calor (luz solar directa, estufa eléctrica, etc.).
5. Para mantener la distancia correcta entre el aparato y la pared posterior, coloque los separadores que se suministran en el kit de instalación siguiendo las instrucciones incluidas.

Nivelación

1. Instale el aparato sobre un piso plano y rígido.
2. Si el piso no fuera perfectamente horizontal, compense los desniveles atornillando o desatornillando las patas delanteras.

Conexión eléctrica

Después de su transporte, coloque el aparato verticalmente y espere 3 horas como mínimo antes de conectarlo a la red eléctrica. Antes de enchufarlo a la toma de corriente, controle que:

- La toma posea la conexión a tierra y que sea conforme a la ley.
- La toma pueda soportar la potencia máxima del aparato indicada en la placa de datos que se encuentra en la parte inferior izquierda del frigorífico (p. ej. 150 W).
- La tensión de alimentación esté comprendida entre los valores indicados en la placa de características ubicada abajo a la izquierda (p. ej., 220-240 V).
- La toma sea compatible con el enchufe del aparato. Si no fuera así, solicite la sustitución del enchufe a un técnico autorizado (ver Asistencia). no utilice prolongaciones ni conexiones múltiples.

! Una vez instalado el aparato, el cable eléctrico y la toma de corriente deben ser fácilmente accesibles.

! El cable no debe sufrir pliegues ni compresiones.

! El cable debe ser revisado periódicamente y sustituido sólo por técnicos autorizados (ver Asistencia).

! La empresa declina toda responsabilidad en los casos en que no hayan sido respetadas estas normas.

Puesta en funcionamiento y uso

Poner en marcha el aparato

! Antes de iniciar el aparato, siga las instrucciones de instalación (consulte Instalación).

! Antes de conectar el aparato, limpie bien los compartimentos y accesorios con agua tibia y bicarbonato.

1. Introduzca el enchufe en la toma y asegúrese de que la luz interior se enciende.
2. Gire el selector de AJUSTE DE LA TEMPERATURA hasta un valor medio. Pasadas unas horas podrá introducir alimentos en el frigorífico.

Ajuste de temperatura

La temperatura del interior del compartimento del frigorífico se ajusta automáticamente según la posición del selector de AJUSTE DE LA TEMPERATURA.

1 = posición menos fría **5** = posición más fría

Se recomienda una posición intermedia.

La sección de refrigeración del frigorífico se encuentra en el interior de la pared posterior del compartimento del frigorífico para aumentar el espacio y mejorar la estética. Cuando esté en funcionamiento, la pared posterior se cubrirá de escarcha o gotas de agua, dependiendo de si el compresor está funcionando o en pausa. No se preocupe, el frigorífico funciona normalmente.

Si el selector de AJUSTE DE LA TEMPERATURA se sitúa en valores altos con grandes cantidades de comida y con una temperatura ambiente alta, el aparato podría funcionar continuamente y provocar una formación excesiva de escarcha y un consumo excesivo de energía: compénselo girando el selector hacia valores más bajos (se descongelará automáticamente). En aparatos estáticos, el aire circula de forma natural: el aire más frío tiende a bajar, porque pesa más. La comida debe colocarse del siguiente modo:

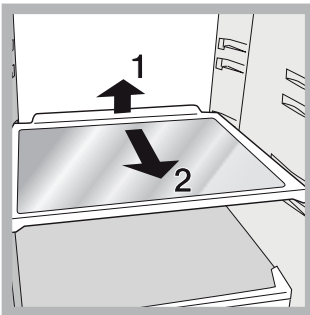
Alimentos	Disposición dentro del frigorífico
Pescado y carne frescos	Encima de los recipientes de fruta y verdura
Queso fresco	Encima de los recipientes de fruta y verdura
Alimentos cocinados	En cualquier estante
Salami, hogazas de pan, chocolate	En cualquier estante
Frutas y verduras	En los recipientes de fruta y verdura del compartimento
Huevos	En el estante suministrado
Mantequilla y margarina	En el estante suministrado
Botellas, bebidas, leche	En los estantes suministrados

Uso óptimo del frigorífico

- Introduzca solamente alimentos fríos o tibios en el compartimento, no alimentos calientes (consulte Precauciones y consejos).
- Recuerde que los alimentos cocinados no duran más que los alimentos crudos.
- No introduzca recipientes destapados con líquidos. Producirían un aumento de humedad con la consiguiente formación de condensado.

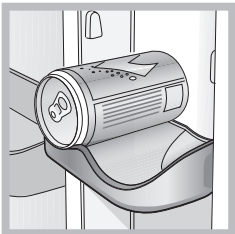
ESTANTES: con o sin rejilla.

Gracias a las guías especiales, los estantes se pueden extraer y se puede ajustar su altura (consulte el diagrama), lo que permite un almacenaje fácil de recipientes y alimentos grandes. Para regular la altura no es necesario extraer los estantes completamente.



Estantes para **LATAS DE BEBIDAS.**

La bandeja para latas que se encuentra en la contrapuerta no solo le permite almacenar latas, sino también envases de yogur, mantequilla y otros productos, conforme a sus necesidades.



Indicador luminoso de **TEMPERATURA***: para individualizar la zona más fría del frigorífico.

1. Controle que en el indicador se destaque en forma evidente OK (ver la figura).



2. Si no aparece el mensaje OK significa que la temperatura es demasiado elevada: regule el selector de FUNCIONAMIENTO DEL FRIGORÍFICO hasta una posición más alta (más frío) y espere aproximadamente 10 h hasta que la temperatura se haya estabilizado.
3. Controle nuevamente el indicador: si es necesario, realice una nueva regulación. Si se han introducido grandes cantidades de alimentos o si se ha abierto frecuentemente la puerta del frigorífico, es normal que el indicador no marque OK. Espere 10 h como mínimo antes de llevar el selector de FUNCIONAMIENTO DEL FRIGORÍFICO hasta una posición más alta.

* La cantidad y/o su ubicación pueden variar, se encuentra solo en algunos modelos.

Uso óptimo del congelador

- No vuelva a congelar alimentos que se están por descongelar o descongelados. dichos alimentos deben ser previamente cocinados para ser consumidos (dentro de las 24 horas).
- Los alimentos frescos por congelar no se deben colocar en contacto con los ya congelados. Los alimentos frescos deben colocarse debajo de la rejilla en el compartimento del congelador y, si es posible, en contacto directo con las paredes (laterales y posterior), donde la temperatura es inferior a $-18\text{ }^{\circ}\text{C}$ y se garantiza una congelación rápida.
- No coloque en el congelador botellas de vidrio que contengan líquidos, tapadas o cerradas herméticamente porque podrían romperse.
- La cantidad máxima diaria de alimentos por congelar está indicada en la placa de características ubicada en el compartimento del frigorífico abajo a la izquierda (por ejemplo: Kg/24h: 4).

! Evite abrir la puerta durante la congelación.

! Cuando se produzca una interrupción de corriente o una avería, no abra la puerta del congelador. Esto mantendrá la temperatura interior del congelador y los alimentos congelados se conservarán sin alteración durante al menos 9 -14 horas.

! Si la temperatura ambiente cae por debajo de los $14\text{ }^{\circ}\text{C}$ durante un periodo de tiempo prolongado, en el compartimento del congelador no se alcanzará la temperatura ideal y la conservación de los alimentos se reducirá..

Mantenimiento y cuidados

Cortar la corriente eléctrica

Durante los trabajos de limpieza y mantenimiento, es necesario aislar el aparato de la red de alimentación eléctrica.

No es suficiente con ajustar los selectores de temperatura en ● (aparato apagado) para eliminar todo contacto eléctrico.

Limpiar el aparato

- Las partes externas, las partes internas y las juntas de goma se pueden limpiar con una esponja empapada en agua tibia y bicarbonato sódico o jabón neutro. No utilice disolventes, productos abrasivos, lejía o amoníaco.
- Los accesorios extraíbles se pueden colocar en remojo en agua caliente y jabón o detergente para platos. Enjuáguelos y séquelos con cuidado.
- La parte posterior del aparato tiende a cubrirse de polvo que se puede eliminar utilizando con delicadeza la boca de la aspiradora y trabajando con una potencia media. Es necesario apagar y desenchufar el aparato antes de limpiarlo.

Evitar la formación de moho y malos olores

- El aparato está fabricado con materiales higiénicos que no transmiten olores. Para mantener esta característica es necesario que los alimentos estén siempre protegidos y bien cerrados. Esto evitará también la formación de manchas.
- Si se debe apagar el aparato por un largo período, limpie su interior y deje las puertas abiertas.

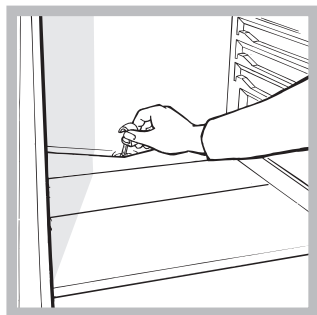
Descongelación del aparato

! Siga las instrucciones que se dan a continuación.

No utilice objetos con bordes afilados o puntiagudos para descongelar el aparato, pues estos podrían causar daños irreversibles en el circuito de refrigeración.

Descongelación del compartimento del frigorífico

El frigorífico tiene una función de descongelación automática: el agua es evacuada hacia la parte posterior del aparato a través de una salida de drenaje especial (consulte el diagrama), donde el calor generado por el compresor hace que se evapore. Es necesario limpiar periódicamente el orificio de drenaje para que el agua pueda salir fácilmente.



Descongelación del compartimento del congelador

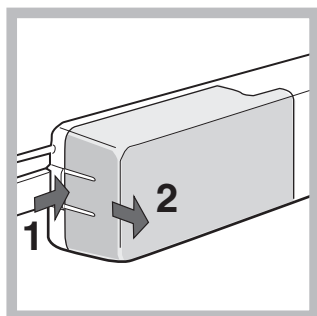
Si la capa de escarcha tiene más de 5 mm de grosor, deberá descongelarla de forma manual:

1. Gire el selector de AJUSTE DE LA TEMPERATURA hasta la posición ●.
2. Envuelva los alimentos congelados en papel de periódico y colóquelos en otro congelador o en un lugar frío.
3. Deje la puerta abierta hasta que la escarcha se haya derretido por completo. Esto puede conseguirse más fácilmente introduciendo recipientes con agua tibia en el compartimento del congelador.
4. Limpie y seque bien el compartimento del congelador antes de volver a encender el aparato.
5. Espere aproximadamente 2 horas, hasta que se hayan recuperado unas condiciones de almacenamiento ideales, antes de volver a introducir alimentos en el compartimento del congelador.

Sustitución de la bombilla

Para sustituir la bombilla de iluminación del compartimento frigorífico, desenchufe el aparato. Siga las instrucciones que se dan a continuación.

Acceda a la lámpara quitando la protección como se indica en la figura. Sustitúyala con otra bombilla con una potencia igual a la indicada en la protección (15W o 25W)..



Precauciones y consejos

! El aparato ha sido proyectado y fabricado en conformidad con las normas internacionales sobre seguridad. Estas advertencias se suministran por razones de seguridad y deben ser leídas atentamente.



Este aparato es conforme con las siguientes Directivas Comunitarias:

- 73/23/CEE del 19/02/73 (Baja Tensión) y sucesivas modificaciones;
- 89/336/CEE del 03/05/89 (Compatibilidad Electromagnética) y sucesivas modificaciones;
- 2002/96/CE.

Seguridad general

- El aparato ha sido pensado para un uso de tipo no profesional en el interior de una vivienda.
- El aparato debe ser utilizado para conservar y congelar alimentos sólo por personas adultas y según las indicaciones contenidas en este manual.
- El aparato no se debe instalar al aire libre ni siquiera si el lugar está protegido debido a que es muy peligroso dejarlo expuesto a la lluvia y tormentas.
- No toque el aparato estando descalzo o con las manos o pies mojados o húmedos.
- No toque las piezas refrigerantes internas: esto podría causar abrasiones en la piel o quemaduras.
- No desenchufe el aparato tirando del cable sino sujetando el enchufe.
- Es necesario desenchufar el aparato antes de realizar operaciones de limpieza y mantenimiento. No es suficiente con ajustar los selectores de temperatura en ● (aparato apagado) para eliminar todo contacto eléctrico.
- En caso de avería, bajo ninguna circunstancia debe intentar reparar el aparato usted mismo. Las reparaciones llevadas a cabo por personas sin experiencia podrían provocar lesiones o un mal funcionamiento del aparato.
- En el interior de los compartimentos de conservación de alimentos congelados, no utilice utensilios cortantes o con punta ni aparatos eléctricos, que no sean los recomendados por el fabricante.
- No introduzca en su boca cubitos apenas extraídos del congelador.
- Este aparato no puede ser utilizado por personas (incluidos los niños) con capacidades físicas, sensoriales o mentales disminuidas o sin experiencia, salvo que estén supervisadas o instruidas sobre el uso del aparato por una persona responsable de su seguridad. Los niños deberían ser controlados para garantizar que no jueguen con el aparato.
- Los embalajes no son juguetes para los niños! Puede provocar riesgo de ahogamiento o asfixia.

Eliminación

- Eliminación del material de embalaje: respete las normas locales, de esta manera los embalajes podrán ser reutilizados.
- En base a la Norma europea 2002/96/CE de Residuos de aparatos Eléctricos y Electrónicos (RAEE), los electrodomésticos viejos no pueden ser arrojados en los contenedores municipales habituales. Los aparatos antiguos tienen que ser recogidos selectivamente para optimizar la recuperación y reciclado de los componentes y materiales que los constituyen, y reducir el impacto en la salud humana y el medioambiente. El símbolo del cubo de basura tachado se marca sobre todos los productos para recordar al consumidor la obligación de separarlos para la recogida selectiva. El consumidor debe contactar con la autoridad local o con el vendedor para informarse en relación a la correcta eliminación de su aparato viejo.

Ahorrar y respetar el medio ambiente

- Instale el aparato en un ambiente fresco y bien aireado. Protéjalo de la exposición directa a los rayos solares y no lo coloque cerca de fuentes de calor.
- Para introducir o extraer los alimentos, abra las puertas del aparato el menor tiempo posible. Cada apertura de las puertas produce un notable gasto de energía.
- No llene con demasiados alimentos el aparato: para una buena conservación, el frío debe poder circular libremente. Si se impide la circulación, el compresor trabajará continuamente.
- No introduzca alimentos calientes. elevarían la temperatura interior obligando al compresor a un mayor trabajo con un gran gasto de energía eléctrica.
- Descongele el aparato si se formara hielo (ver Mantenimiento). una espesa capa de hielo vuelve más difícil la cesión de frío a los alimentos y hace que aumente el consumo de energía.
- Compruebe regularmente las juntas de la puerta y límpielas con un paño para asegurarse de que estén libres de restos y evitar escapes de aire frío (consulte Mantenimiento).

Resolución de problemas

Si el aparato no funciona, antes de llamar para solicitar Asistencia (consulte Asistencia), busque una solución en la lista siguiente.

La luz interna no se enciende.

- El enchufe no se ha introducido en la toma de corriente o no se ha introducido lo suficiente para hacer contacto o no hay suministro eléctrico en la casa.

El frigorífico y el congelador enfrían poco.

- Las puertas no cierran bien o las juntas están dañadas.
- Las puertas se abren demasiado frecuentemente.
- El selector de AJUSTE DE LA TEMPERATURA no está en la posición correcta.
- El frigorífico o el congelador se han llenado excesivamente.
- La temperatura atmosférica de la zona del aparato es inferior a 14 °C.

En el frigorífico los alimentos se congelan.

- El selector de AJUSTE DE LA TEMPERATURA no está en la posición correcta.
- Los alimentos están en contacto con la pared posterior del frigorífico.

El motor funciona continuamente.

- La puerta no está bien cerrada o se abre continuamente.
- La temperatura externa es muy alta.
- El espesor de la escarcha supera los 2-3 mm (consulte Mantenimiento).

El aparato hace mucho ruido.

- El aparato no fue instalado en un lugar plano (ver Instalación).
- El aparato ha sido instalado entre muebles u objetos que vibran y producen ruidos.
- El gas refrigerante interior produce un ligero ruido aún cuando el compresor está detenido. no es un defecto, es normal.

Algunas de las piezas externas del frigorífico están calientes.

- Estas elevadas temperaturas son necesarias para evitar la formación de condensación en algunas partes del producto.

La pared posterior del frigorífico está cubierta de escarcha o gotas de agua.

- Esto es señal de que el aparato funciona con normalidad.

Hay agua en la parte inferior del frigorífico.

- El orificio de drenaje de agua está obstruido (consulte Mantenimiento).