



Інструкція з експлуатації

ІНСТРУКЦІЯ З ЕКСПЛУАТАЦІЇ

ПОКАЖЧИК



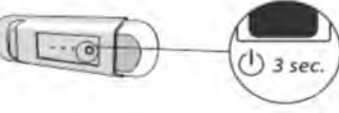


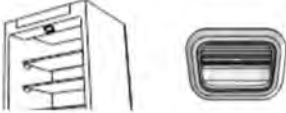

Посібник з експлуатації та монтажу	2
Основна інформація	2
Світлодіодний індикатор	2
Система освітлення (залежно від моделі)	2
Полиці холодильника та на внутрішній стороні дверцят	2
Дверцята	2
Приладдя для накопичення інею*	3
Очищення приладдя для накопичення інею	3
Використання приладу	4
Перед початком експлуатації	4
Холодильне відділення і зберігання продуктів	4
Зберігання свіжих продуктів і напоїв	4
Морозильне відділення і зберігання продуктів	4
Витягування контейнера морозильного відділення	4
Поради щодо заморожування та зберігання свіжих продуктів	5
Заморожена їжа: поради щодо купівлі	5
Термін зберігання продуктів за різної температури	5
Звуки приладу під час роботи	6
Рекомендації на випадок невикористання приладу	7
Чищення та обслуговування	8
Заміна ущільнювальної прокладки	9
Післяпродажне обслуговування	10

Основна інформація

Світлодіодний індикатор

Якщо система світлодіодного освітлення не працює, зверніться до центру обслуговування клієнтів, щоб вам її замінили.
Важливо: Внутрішнє освітлення холодильного відділення вмикається під час відкриття дверцят. Якщо дверцята залишатимуться відчиненими протягом понад 8 хвилин, світло вимкнеться автоматично.

Система освітлення (залежно від моделі)

	Цей виріб містить елемент освітлення класу енергоефективності F
	Цей виріб містить елемент освітлення класу енергоефективності G
	Цей виріб містить елемент освітлення класу енергоефективності G
	Цей виріб містить елемент освітлення класу енергоефективності G
	Цей виріб містить елемент освітлення класу енергоефективності G
	Цей виріб містить елемент освітлення класу енергоефективності F
	Цей виріб містить елемент освітлення класу енергоефективності G

Полиці холодильника та на внутрішній стороні дверцят

Усі полиці, відкидні полочки та кошики можна вийняти. Кількість цих компонентів може відрізнятися в залежності від моделі.

Дверцята

Зміна напрямку відкриття дверцят

Примітка: Напрямок відкриття дверцят можна змінити. Гарантія не поширюється на цю дію, якщо її виконують працівники Центру післяпродажного обслуговування. Рекомендується перевішувати дверцята удвох. Дотримуйтеся порад, вказаних в **інструкції з монтажу**.

Приладдя для накопичення інею*

Акcesуар для накопичення інею розроблено для накопичення інею, який утворюється в морозильному відділенні. Його можна легко витягнути й очистити, тому час, необхідний для розморожування морозильного відділення, значно скоротиться.

Очищення приладдя для накопичення інею

- Відкрийте дверцята морозильного відділення та витягніть верхній контейнер (рис. 2).

- Відкріпіть акcesуар для НАКОПИЧЕННЯ ІНЕЮ (рис. 3) та вилучіть його (рис. 4), дбаючи про те, щоб не впустити його на скляну полицю, розташовану нижче.

Примітка: Якщо акcesуар застряг або його важко вилучити, не тягніть його силою. Натомість дотримуйтеся процедури повного розмороження морозильного відділення.

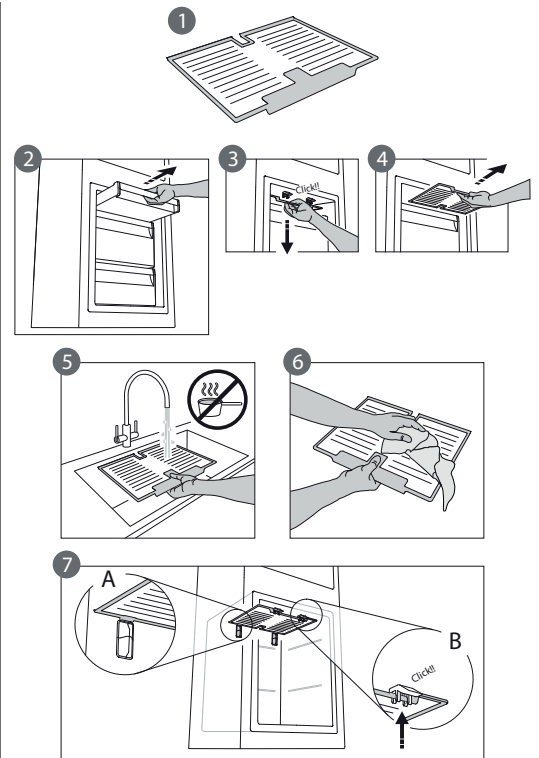
- Закрийте дверцята морозильного відділення.

- Видаліть іній з акcesуара, промивши його під проточною (теплою, але не гарячою) водою (рис. 5).

- Висушіть акcesуар і витріть краплі води з його пластикових частин, використовуючи для цього м'яку тканину.

- Вставте акcesуар на місце, розташувавши його так, як це показано на рис. 7-А. Потім прикріпіть акcesуар таким чином, щоб пролунало клацання (рис. 7-Б).

- Вставте верхній контейнер і закрийте дверцята морозильного відділення. Акcesуар для НАКОПИЧЕННЯ ІНЕЮ можна очищати окремо (без необхідності повного розмороження морозильного відділення). Очищаючи акcesуар для НАКОПИЧЕННЯ ІНЕЮ, ви зможете уникнути необхідності повного розмороження морозильного відділення.



* Доступно лише на деяких моделях

Використання приладу

Перед початком експлуатації

Перш ніж підключити прилад до електромережі, зачекайте принаймні дві години після встановлення. Після підключення він почне працювати автоматично. Із заводу задаються оптимальні температурні параметри. Після увімкнення приладу, зачекайте 4-6 годин для того щоб він досяг правильної температури зберігання продуктів.

Холодильне відділення і зберігання продуктів

У холодильному відділенні можна зберігати свіжі продукти та напої. Розмороження холодильного відділення відбувається повністю автоматично. Краплі води на внутрішній задній стінці холодильного відділення свідчать про те, що наразі відбувається процес автоматичного розмороження. Тала вода автоматично стікає у дренажний отвір і збирається у спеціальному контейнері, звідки потім випаровується.

Примітка: На температуру всередині обох відділень може впливати температура навколишнього середовища, частота відкривання дверцят і положення приладу. Установлюйте температуру, беручи до уваги ці фактори. В умовах підвищеної вологості в холодильному відділенні може утворюватися конденсат (особливо на скляних полицях). У такому випадку рекомендовано щільно закрити ємкості з рідинами (наприклад, накрити каструлі кришками), загорнути в харчову плівку продукти з підвищеним вмістом води (наприклад, овочі), а потім увімкнути вентилятор (якщо він є). Контейнери, дверні й основні полиці можна виймати.

Вентиляція повітря

Природна циркуляція повітря в холодильному відділенні викликає різну температуру в певних зонах холодильника. Найнижча температура спостерігається над контейнером для овочів і фруктів, а також біля задньої стінки холодильника. Найвища температура — у верхній частині відділення біля передньої стінки відділення. Недостатня вентиляція призводить до підвищеного енергоспоживання та зменшення охолоджувальних властивостей приладу.

Зберігання свіжих продуктів і напоїв

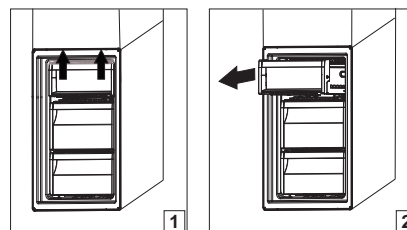
› Продукти, які виділяють велику кількість етилену (яблука, абрикоси, груші, персики, авокадо, інжир, чорнослив, чорниця, диня, квасоля) та які є чутливими до цього газу, наприклад, фрукти, овочі та салат, завжди слід зберігати окремо або загортати, щоб подовжити строк їхнього зберігання; наприклад, не зберігайте помідори разом з ківі або капустою. Не зберігайте продукти надто близько один до одного, щоб забезпечити належну циркуляцію повітря. Для зберігання продуктів використовуйте пластикові, металеві, алюмінієві та скляні контейнери, що піддаються вторинній переробці, а також харчову плівку. Якщо кількість продуктів для зберігання в холодильнику невелика, рекомендуємо використовувати для цього полиці над контейнером для овочів і фруктів, адже в цій зоні холодильного відділення спостерігається найнижча температура. Використовуйте герметично закриті контейнери для зберігання рідин і їжі, яка може виділяти специфічний запах або може зіпсуватися через такий специфічний запах. Щоб уникнути падіння чи випадання пляшок, використовуйте підставку для пляшок (доступно в окремих моделях).

Морозильне відділення і зберігання продуктів

У морозильному відділенні можна зберігати заморожені продукти, а також заморожувати свіжі продукти. Кількість свіжих продуктів, які можна заморозити за певний період часу, зазначено на табличці з технічними характеристиками. Розміщуйте свіжі продукти в зоні заморожування морозильного відділення, залишаючи достатній простір навколо них для вільної циркуляції повітря. Уникайте прямого контакту свіжих продуктів з замороженими. Межі завантаження залежать від кошиків, тримачів, ящиків, полиць тощо. Переконайтеся, що ці елементи після завантаження можуть легко закриватися. Для оптимізації швидкості заморожування і збільшення простору для зберігання продуктів можна використовувати морозильну камеру без контейнерів.

Витягування контейнера морозильного відділення

- Відчиніть дверцята морозильного відділення.
- Потягніть верхній контейнер догори за правий та лівий кути (1).
- Витягніть контейнер (2).
- Встановіть верхній контейнер у зворотному порядку.



Поради щодо заморожування та зберігання свіжих продуктів

- Рекомендуємо додавати до заморожених продуктів клаптики паперу з назвою цих продуктів і вказаною датою початку заморожування. Таким чином, ви зможете швидко знайти потрібний продукт і визначити продукти, термін придатності яких добігає кінця. Повторно не заморожуйте розморожені продукти.
- Перед заморожуванням свіжих продуктів загортайте їх у такі упаковки: алюмінієву фольгу, харчову плівку, поліетиленові пакети, що не пропускають повітря та воду, поліетиленові контейнери з кришками або контейнери морозильного відділення, призначені для заморожування свіжих продуктів.
- Щоб отримати високоякісні заморожені продукти, використовуйте лише свіжі, дозрілі та якісні продукти.
- Свіжі фрукти й овочі бажано заморожувати одразу після того, як вони були зібрані, щоб повністю зберегти оригінальні харчові властивості, насиченість смаку, колір і запах продуктів. Деякі види м'яса, наприклад дичину, перед заморожуванням слід на певний час підвісити, щоб висушити.
- Завжди дайте гарячій їжі вихолонутися, перш ніж покласти її до морозильного відділення.
- Повністю або частково розморожені продукти потрібно негайно спожити. Повторно не заморожуйте розталі неприготовані продукти. Після приготування розталих продуктів їх можна знову заморозити.
- Не заморожуйте пляшки з рідиною.

Заморожена їжа: поради щодо купівлі

Купуючи заморожені продукти, дотримуйтеся наведених нижче вказівок:

- Перевіряйте упаковку на предмет пошкодження (заморожені продукти можуть зіпсуватися в пошкодженій упаковці). Якщо упаковка здута або має вологі ділянки, можливо, через погані умови зберігання продукти в упаковці почали розморожуватися.
- Додавайте заморожені продукти до кошика наприкінці свого купівельного маршруту та переносьте їх у теплоізоляційній сумці, що втримує холодну температуру.
- Після повернення додому негайно помістіть заморожені продукти в морозильне відділення.
- Якщо продукти навіть частково розморозилися, не заморожуйте їх повторно. Такі продукти потрібно спожити протягом однієї доби.
- Уникайте або зводьте до мінімуму змінення температури. Уживайте продукт протягом періоду його найкращої якості, термін завершення якого вказано на упаковці.
- Завжди перевіряйте на упаковці інформацію щодо умов зберігання продукту.

Термін зберігання продуктів за різної температури

МОРОЗИЛЬНА КАМЕРА			
Продукт	Тривалість зберігання (-12°C)	Рекомендована тривалість зберігання (-18°C)	Тривалість зберігання (-24°C)
Масло або маргарин	1 місяць	6 місяці	9 місяці
Риба	1 місяць	1-3 місяці	6 місяці
Фрукти (крім цитрусових) & Овочі	1 місяць	8-12 місяців	12 місяці
М'ясо- шинка- сосиски Печеня (яловичина- свинина-ягнятина) Стейки або відбивні (яловичина-ягнятина- свинина)	1 місяць	2 місяці 8-12 місяців 4 місяці	12 місяці
Молоко, свіжа рідина, сир, морозиво або шербет	1 місяць	1-3 місяці	5 місяців (не рекомендується для морозива)
Птиця (курча-індичка)	1 місяць	5-7 місяців	9 місяці

НЕ МОРОЗИЛЬНА КАМЕРА

Продукт	Тривалість зберігання 0-3°C	Тривалість зберігання (3-6°C)	Тривалість зберігання 6-8°C
Консерви, напої, яйця, соуси, соління, вершкове масло, варення	3-4 тижні	3-4 тижні	3-4 тижні
Тропічні фрукти	Не рекомендовано	2-4 тижні	3-4 тижні
Сир, молоко, молочні продукти, делікатесні закуски, йогурт	2-5 днів	2-5 днів	2-5 днів
Холодні закуски, десерти, м'ясо та риба, домашня їжа	3-5 днів	1-2 дні	Не рекомендовано
Зберігання овочів і фруктів (за винятком тропічних фруктів та цитрусових)	15 днів	10-12 днів	4-7 днів

Звуки приладу під час роботи

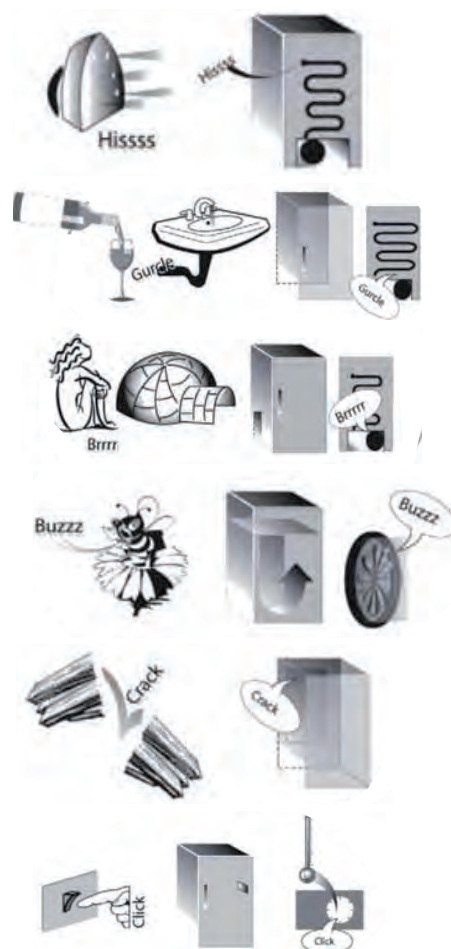
Звук, що лунає під час роботи приладу, — це нормальне явище, адже прилад має певну кількість вентиляторів і двигунів, що автоматично вмикаються та вимикаються.

Деякі способи зменшення гучності деяких звуків, що лунають під час функціонування приладу:

- Підніміть прилад і встановіть його на рівній поверхні.
- Не встановлюйте прилад надто близько до навколишніх меблів.
- Перевірте, чи правильно встановлено компоненти всередині приладу.
- Перевірте, чи пляшки та контейнери не контактують один з одним.

Деякі звуки, що можуть лунати під час роботи приладу

1. Шипіння під час першого ввімкнення приладу або ввімкнення після тривалого періоду простою.
2. Звук булькотіння, коли рідкий холодильний агент надходить у труби холодильника.
3. Звук «бр-р-р» лунає під час роботи компресора.
4. Дзигчання, коли починає працювати водопровідний вентиль і вентилятор.
5. Потріскування, коли починає працювати компресор.
6. Клацання термостата, який регулює частоту роботи компресора.



Рекомендації на випадок невикористання приладу

Якщо прилад не використовується

Відключіть прилад від електромережі, витягніть із нього всі продукти, за потреби розморозьте та очистіть його.

Тримайте дверцята трохи відчиненими, щоб забезпечити циркуляцію повітря у відділеннях. Таким чином ви уникнете виникнення цвілі та неприємних запахів.

У випадку перебоїв напруги в електромережі

Тримайте дверцята зачиненими, щоб якомога довше зберегти продукти охолодженими. Не заморозуйте повторно частково розморожені продукти. Якщо електроенергію відключено на тривалий час, може ввімкнутися сигнал про знеструмлення (у моделях, оснащених електронікою).

Чищення та обслуговування

Перш ніж виконувати чищення або технічне обслуговування, від'єднайте прилад від електромережі або витягніть вилку з розетки.

Ніколи не використовуйте абразивних мийних засобів. Ніколи не використовуйте займистих рідин для миття холодильника.

Забороняється застосовувати пароочисники.

Кнопки та дисплей панелі керування не можна протирати рідинами, які містять спирт, а лише сухою ганчіркою.

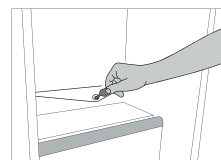
- ▶ Періодично мийте прилад за допомогою ганчірки та розчину теплої води з нейтральним мийним засобом (особливо, якщо мова йде про внутрішні частини холодильника).
- ▶ Зовнішню поверхню приладу й ущільнювач для дверцят очистьте за допомогою вологої ганчірки, а потім витріть сухою.
- ▶ Потрібно регулярно чистити конденсатор, розташований на задній стінці приладу, використовуючи пилосос.



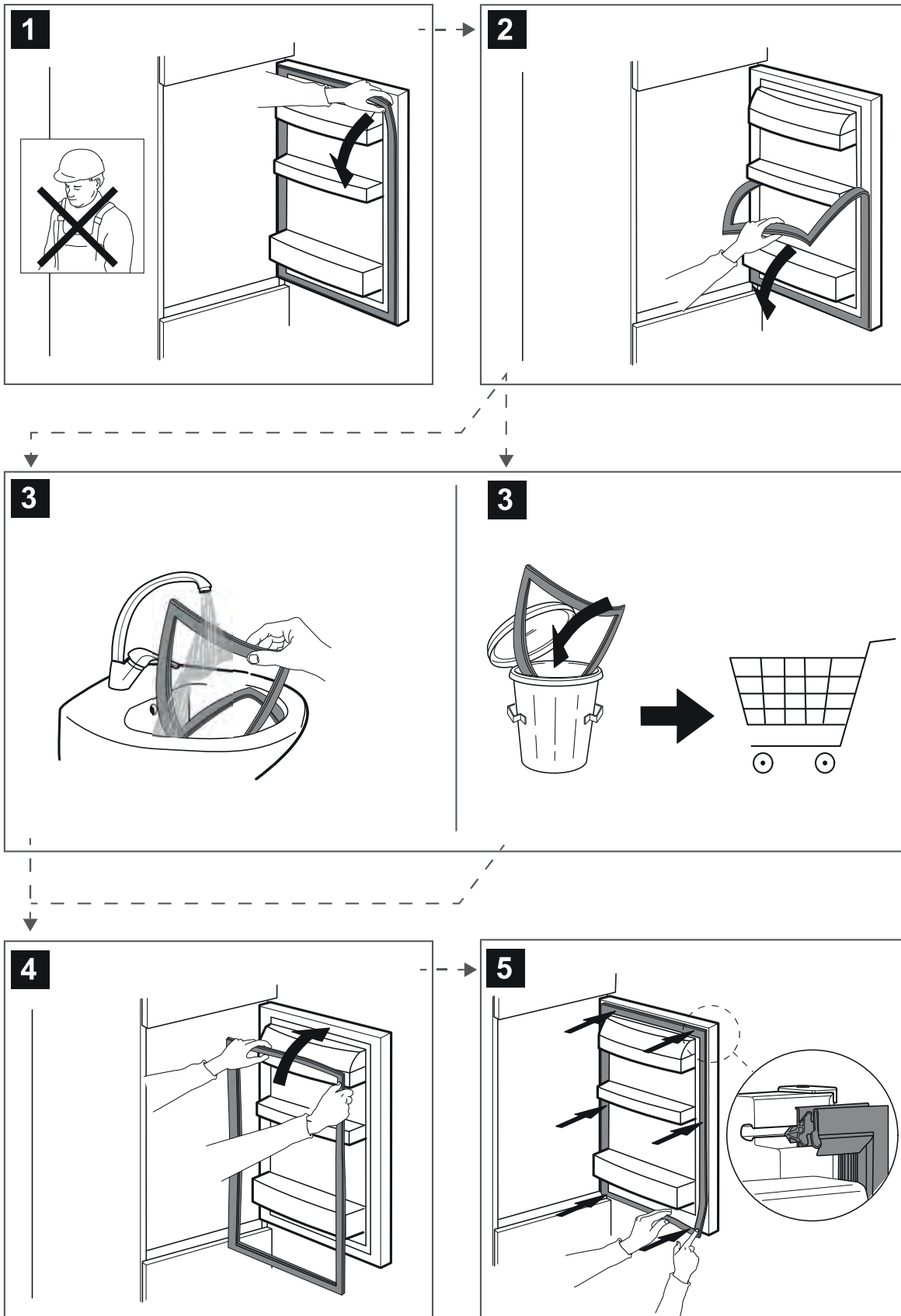
Важливо:

- ▶ Кнопки та дисплей панелі керування не можна протирати рідинами, які містять спирт, а лише сухою ганчіркою.
- ▶ Труби системи охолодження розташовані поблизу піддону для збору розмороженого льоду та можуть нагріватися. Періодично чистіть ці труби за допомогою пилососа.

Для забезпечення безперешкодного та правильного стікання талої води регулярно очищуйте дренажний отвір, розташований на задній стінці холодильного відділення біля контейнера для фруктів і овочів, за допомогою приладдя, що постачається в комплекті.



Заміна ущільнювальної прокладки



Післяпродажне обслуговування

ПЕРШ НІЖ ТЕЛЕФОНУВАТИ У ЦЕНТР ПІСЛЯПРОДАЖНОГО ОБСЛУГОВУВАННЯ

1. Перевірте, чи можна вирішити проблему самостійно за допомогою порад, наведених у розділі **ПОСІБНИК ІЗ УСУНЕННЯ НЕСПРАВНОСТЕЙ**.
2. Вимкніть прилад і знову увімкніть його, щоб перевірити, чи несправність залишається.

ЯКЩО ПІСЛЯ ВИЩЕВКАЗАНОЇ ПЕРЕВІРКИ НЕСПРАВНІСТЬ НЕ ЗНИКНЕ, ЗВЕРНІТЬСЯ ДО НАЙБЛИЖЧОГО ЦЕНТРУ ПІСЛЯПРОДАЖНОГО ОБСЛУГОВУВАННЯ

Для отримання допомоги зверніться за номером, що вказаний у гарантійному талоні.

Під час зв'язку з нашим Сервісом післяпродажного обслуговування завжди уточнюйте:

- короткий опис несправності;
- тип і точну модель приладу;
- сервісний номер (номер після слова Service на паспортній таблиці). Сервісний номер також вказано в гарантійному талоні;
- повну адресу свого місця проживання;
- Перш ніж відкривати дверцята завжди зливайте воду.

Якщо потрібен ремонт, зверніться до авторизованого центру післяпродажного обслуговування (щоб гарантувати правильність ремонту та використання оригінальних запчастин).

Запасні частини будуть доступні впродовж терміну до 7 або до 10 років, відповідно до конкретних нормативних вимог.



400011426503