

## Naudojimo vadovas



[www.indesit.com/register](http://www.indesit.com/register)



---

# NAUDOJIMO VADOVAS

---



**DĖKOJAME, KAD ĮSIGIJOTE INDESIT GAMINĮ.**

Kad galėtumėte tinkamai pasinaudoti pagalba,  
užregistruokite savo prietaisą svetainėje [www.indesit.com/register](http://www.indesit.com/register)

---

## RODYKLĖ

<b>SVEIKATOS IR SAUGUMO VADOVAS</b> .....	<b>3</b>
<b>Saugos instrukcijos</b> .....	3
<b>NAUDOJIMO IR PRIEŽIŪROS VADOVAS</b> .....	<b>5</b>
<b>Gaminio aprašymas</b> .....	5
Valdymo skydelis .....	5
Šaldytuvo lemputė .....	6
Lentynos .....	6
Durės .....	6
<b>Kaip naudoti prietaisą</b> .....	7
Naudojimas pirmą kartą .....	7
Šaldytuvo skyrius ir maisto laikymas .....	7
Kaip laikyti šviežius maisto produktus ir gėrimus .....	7
Šaldiklio skyrius ir maisto laikymas .....	8
Šaldiklio stalčiaus talpyklos išėmimas .....	8
Patarimai dėl šviežių maisto produktų užšaldymo ir laikymo .....	8
Užšaldyti maisto produktai: pirkimo patarimai .....	8
Namuose šaldytų produktų laikymo laikas .....	9
Šaldiklio skyriaus atitirpinimas .....	9
Funkciniai garsai .....	9
Rekomendacijos, kaip elgtis, jei prietaisas nenaudojamas .....	10
<b>Valymas ir priežiūra</b> .....	10
<b>Gedimų šalinimas</b> .....	11
<b>Paslaugos po pardavimo</b> .....	12
<b>ĮRENGIMO VADOVAS</b> .....	<b>13</b>

**SAUGOS INSTRUKCIJOS****PERSKAITYKITE IR LAIKYKITĖS**

Prieš naudodami prietaisą, perskaitykite šią saugos instrukciją. Išsaugokite ją ateičiai.

Šiame vadove ir ant prietaiso pateikti svarbūs saugos perspėjimai, kuriuos būtina perskaityti ir visada laikytis. Gamintojas neprisiima atsakomybės, jei nesilaikoma šioje saugos instrukcijoje pateiktų nurodymų, prietaisas naudojamas netinkamai arba neteisingai nustatomi valdymo įtaisai.

⚠ Labai maži vaikai (0–3 metų) turi būti saugiu atstumu nuo prietaiso. Vyresni vaikai (3–8 metų) turi būti saugiu atstumu nuo prietaiso, nebent visą laiką yra prižiūrimi. Šį prietaisą gali naudoti vaikai nuo 8 metų ir vyresni bei asmenys, turintys psichinį, jutiminį ar protinį neįgalumą arba tie, kuriems trūksta patirties arba žinių, jeigu jie yra prižiūrimi ir instruktuojami apie saugų prietaiso naudojimą ir supranta su tuo susijusius pavojus. Neleiskite vaikams žaisti su prietaisu. Neprižiūrimi vaikai neturėtų valyti ir prižiūrėti prietaiso.

**LEISTINAS NAUDOJIMAS**

⚠ DĖMESIO. Prietaisas nėra pritaikytas valdyti naudojant išorinį perjungimo įtaisą, pvz., laikmatį, arba atskirą nuotolinio valdymo sistemą.

⚠ Šis prietaisas skirtas naudoti namų ūkyje ir panašiose patalpose, pavyzdžiui: parduotuvių, biurų ir kitų įstaigų darbuotojų virtuvėse; gyvenamuosiuose namuose-ūkiuose; viešbučiuose, moteliuose, nakvynės vietose, kur patiekiami pusryčiai (angl. „Bed and Breakfast“), bei kitose apgyvendinimo įstaigose.

⚠ Šis prietaisas nėra skirtas profesionaliam naudojimui. Nenaudokite prietaiso lauke.

⚠ Šio prietaiso viduje esanti lemputė skirta naudoti tik buitiniuose prietaisuose; ji netinka patalpų apšvietimui namuose (EB reglamentas 244/2009).

⚠ Prietaisas gali būti naudojamas vietose, kuriose aplinkos temperatūros diapazonas atitinka prietaiso informacinėje lentelėje nurodytą klimato klasę. Jei prietaisą ilgą laiką veikia temperatūra už nurodyto diapazono ribų, jo veikimas gali sutrikti.

Klimato klasė, aplinkos temperatūra:

SN: nuo 10°C iki 32°C ; N: nuo 16°C iki 32°C ;

ST: nuo 16°C iki 38°C ; T: nuo 16°C iki 43°C ;

⚠ Šiame prietaise nėra CFC. Šaltnešio kontūre naudojamo šaldymo skysčio sudėtyje yra R600a (HC). Prietaisai su izobutanu (R600a): izobutanas yra gamtinės dujos, nekenkiančios aplinkai, bet yra degios. Todėl užtikrinkite, kad šaltnešio kontūro vamzdžiai nebūtų pažeisti, ypač ištuštinant šaltnešio kontūrą.

⚠ ĮSPĖJIMAS: Nepažeiskite prietaiso šaltnešio kontūro vamzdžių.

⚠ ĮSPĖJIMAS: Neuždenkite prietaiso vėdinimo angų, jei jis montuojamas angoje arba integravimo konstrukcijoje.

⚠ ĮSPĖJIMAS: Naudokite tik gamintojo rekomenduojamas mechanines, elektrines ar chemines priemones atitirpinimui paspartinti.

⚠ ĮSPĖJIMAS: Prietaiso skyriuose nenaudokite ir nedėkite elektrinių prietaisų, nebent juos rekomenduotų gamintojas.

⚠ ĮSPĖJIMAS: ledo ir (arba) vandens automatai, tiesiogiai nesujungti su vandens tiekimu, turėtų būti pripildyti tik geriamo vandens.

⚠ ĮSPĖJIMAS: ledo ir (arba) vandens automatai turi būti prijungti prie vandens linijos, per kurią tiekiamas tik geriamasis vanduo, o vandens slėgis yra nuo 0,17 iki 0,81 MPa (1,7 ir 8,1 bar).

⚠ Nelaikykite sprogiųjų medžiagų, pvz., aerozolių, prie prietaiso ir nenaudokite benzino ar kitų degiųjų medžiagų šalia jo.

⚠ Nenurykite ledo pakuočių (yra kai kuriuose modeliuose) turinio (nenuodingas). Nevalgykite ledų kubelių ar kitų ledų formų iškart išėmę jas iš šaldymo kameros, nes jie gali sukelti šalčio nudegimus.

⚠ Gaminiuose, kuriuose turi būti naudojamas oro filtras, esantis po ventiliatoriaus gaubtu, veikiant šaldytuvui šis filtras visada turi būti vietoje.

⚠ Šaldymo kameroje nelaikykite stiklinių indų su skysčiais, nes jie gali skilti.

Neužstatykite ventiliatoriaus (jei yra) maisto produktams.

Įdėję maistą patikrinkite, ar tinkamai uždarėte skyriaus duris, ypač šaldymo kameros.

⚠ Pažeistus tarpiklius būtina kuo greičiau pakeisti.

⚠ Šaldytuvą naudokite tik šviežiam maistui laikyti, o šaldymo kamera skirta tik šaldytam maistui laikyti, šviežiam maistui šaldyti ir ledo kubeliams daryti.

⚠ Nedėkite nesuvynioto maisto tiesiai ant vidinių šaldytuvo ar šaldymo kameros paviršių.

Prietaisai gali turėti specialius skyrius (šviežio maisto skyrių, nullo laipsnių dėžę...).

Jei kitaip nenurodyta specialiame prietaiso lankstinuke, juos galima išimti ir tai neturės įtakos veikimui.

⚠ C pentanas naudojamas kaip porodaris izoliacinėse putose; tai yra degios dujos.

**ĮRENGIMAS**

⚠ Prietaisą perkelti ir įrengti turi du ar daugiau žmonių. Priešingu atveju galite susižeisti. Mūvėkite apsaugines pirštines, kai išpakuojate ir montuojate prietaisą. Priešingu atveju galite įsipjauti.

⚠ Įrengimą, taip pat prijungimo prie vandentiekio,

elektros tinklo ir remonto darbus turi atlikti kvalifikuotas technikas. Prietaisą remontuoti ar jo dalis keisti galima tik tuo atveju, jei tai nurodyta naudotojo vadove. Pasirūpinkite, kad montavimo vietoje nebūtų vaikų. Išpakavę prietaisą, patikrinkite, ar jis nebuvo pažeistas transportuojant. Jei kyla problemų, kreipkitės į prekybos atstovą arba artimiausią techninės priežiūros centrą. Įrengus prietaisą, pakuotės medžiagas (plastiką, polistireno dalis ir pan.) laikykite vaikams nepasiekiamoje vietoje, kad nekiltų uždusimo pavojus. Prieš vykdant bet kokius įrengimo darbus, prietaisą būtina išjungti iš elektros tinklo, kad nekiltų elektros smūgio pavojus. Pasirūpinkite, kad montuojant, prietaisas nepažeistų maitinimo laido. Priešingu atveju gali kilti gaisro ar elektros smūgio pavojus. Prietaisą įjungti galima tik baigus įrengimo darbus.

⚠ Perkeldami prietaisą būkite atsargūs, kad nepažeistumėte grindų (pvz., parketo). Įrengtas prietaisas turi stovėti lygiai ant grindų, kurios turi būti pakankamai tvirtos, kad išlaikytų prietaiso svorį. Įrengimo vieta turi būti pakankamai erdvi ir tikti prietaiso paskirčiai. Nestatykite prietaiso arti šilumos šaltinių, o keturios jo kojelės turi tvirtai remtis į grindis. Naudodami gulsčiuoką sureguliuokite kojeles, kad prietaisas stovėtų lygiai. Prieš įjungdami prietaisą, palaukite dvi valandas – taip užtikrinsite, kad šaltnešio grandinė bus optimalios būklės.

⚠ Siekiant užtikrinti tinkamą vėdinimą, prietaiso šonuose ir viršuje reikia palikti tarpą. Atstumas nuo galinės prietaiso sienelės iki sienos turi būti 50 mm, kad neįkaistų paviršiai. Jei šis atstumas bus mažesnis, padidės prietaiso energijos sąnaudos.

⚠ ĮSPĖJIMAS: statydami prietaisą saugokite, kad nebūtų prispaustas ar pažeistas maitinimo laidas.

⚠ ĮSPĖJIMAS: kad išvengtumėte pavojus dėl nestabilumo, pastatyti ar įtvirtinti prietaisą turėtumėte vadovaudamiesi gamintojo instrukcijomis.

Negalima statyti šaldytuvo taip, kad dujinės viryklės metalinė žarnelė, vandens arba dujų vamzdyno metalinės žarnelės, ar elektros laidai liestų galinę šaldytuvo sienelę (kondensatoriaus spirale).

### ĮSPĖJIMAI DĖL ELEKTROS

⚠ Prietaisą reikia sumontuoti taip, kad jį būtų galima išjungti iš elektros tinklo ištraukus maitinimo laido kištuką arba iki elektros lizdo pagal sujungimų taisykles sumontuotu daugiapoliu jungikliu ir prietaisas turi būti įžemintas pagal nacionalinius elektros saugos standartus.

⚠ Nenaudokite ilginamųjų laidų, tinklo lizdo skirstytuvų ir adapterių. Prietaisą įrengus, jo elektros komponentai turi būti nepasiekiami naudotojui. Prietaiso nenaudokite, jei jūsų kūnas yra drėgnas arba esate basi.

Šio prietaiso nenaudokite, jei pažeistas jo maitinimo laidas arba kištukas, jei prietaisas veikia netinkamai arba jei jis yra pažeistas ar buvo numestas.

⚠ Jei maitinimo laidas pažeistas, jį tokiu pačiu turi pakeisti gamintojas, jo įgaliojtas techninės priežiūros darbuotojas ar kitas kvalifikuotas asmuo – taip išvengsite elektros smūgio pavojus.

⚠ ĮSPĖJIMAS: už prietaiso nedėkite kelių nešiojamųjų lizdų blokų ar nešiojamųjų maitinimo šaltinių.

### VALYMAS IR PRIEŽIŪRA

⚠ ĮSPĖJIMAS: prieš atlikdami bet kokius techninės priežiūros darbus, prietaisą išjunkite ir atjunkite nuo elektros tinklo, kad nekiltų elektros smūgio pavojus; jokia būdu nenaudokite valymo garais įrenginių – kyla elektros smūgio pavojus.

⚠ Plastikinių dalių, vidinių ir durelių tarpiklių valymui nenaudokite abrazyvių ar grubių valymo priemonių, pvz., langų valiklių, šveičiamųjų valymo priemonių, degių skysčių, valymo vaško, koncentruotų valiklių, baliklių ir valiklių, kurių sudėtyje yra naftos. Nenaudokite popierinių rankšluosčių, šveistikų ar kitų šiurkščių valymo priemonių.

### PAKAVIMO MEDŽIAGŲ IŠMETIMAS

⚠ Pakavimo medžiagos yra 100% perdirbamos ir pažymėtos perdirbimo simboliu.

Todėl įvairias pakuotės medžiagas reikia išmesti labai atsakingai ir griežtai laikantis vietos institucijų taisyklių, reglamentuojančių atliekų tvarkymą.


### BUITINIŲ PRIETAISŲ ŠALINIMAS

Šis prietaisas pagamintas naudojant perdirbamas arba pakartotinai naudojamas medžiagas.

Prietaisą išmeskite paisydami vietos atliekų išmetimo reglamentų.

Dėl išsamesnės informacijos apie buitinių elektrinių prietaisų apdorojimą, utilizavimą ir perdirbimą kreipkitės į įgaliojta vietos instituciją, buitinių atliekų surinkimo įmonę arba parduotuvę, kurioje pirkote prietaisą. Šis prietaisas paženklintas pagal Europos direktyvos 2012/19/EB dėl elektros ir elektronikos įrangos atliekų (EEIJA) reikalavimus.

Tinkamai utilizuodami šį gaminį apsaugosite aplinką ir sveikatą nuo galimo neigiamo poveikio.

Ant prietaiso arba pridedamų dokumentų esantis simbolis  nurodo, kad su šiuo prietaisu negalima elgtis kaip su buitinėmis šiukšlėmis. Jį reikia atiduoti į atitinkamą surinkimo punktą, kad elektros ir elektronikos įranga būtų perdirbta.

### ENERGIJOS TAUPYMO PATARIMAI

Prietaisą įrenkite sausoje, gerai vėdinamoje patalpoje toli nuo bet kokio šilumos šaltinio (pvz., radiatoriaus, viryklės ir t. t.), taip pat tokioje vietoje, kur nepatenka tiesioginiai saulės spinduliai. Jei reikia, naudokite izoliacinę plokštę.

Kad būtų garantuota pakankama ventilacija, vadovaukitės įrengimo instrukcijomis.

Nepakankama ventilacija prietaiso galinėje dalyje padidina energijos sąnaudas ir sumažina šaldymo efektyvumą.

Dažnas durelių darinėjimas gali padidinti energijos sąnaudas.

Vidinė prietaiso temperatūra ir energijos sąnaudos priklauso nuo aplinkos temperatūros ir paties prietaiso vietos. Nustatinėdami temperatūrą turėtumėte atsižvelgti į šiuos faktorius. Kuo rečiau atidarinėkite dureles.

Atitirpindami šaldytą maistą, laikykite jį šaldytuve. Žema šaldytų produktų temperatūra atšaldo šaldytuve esantį maistą.

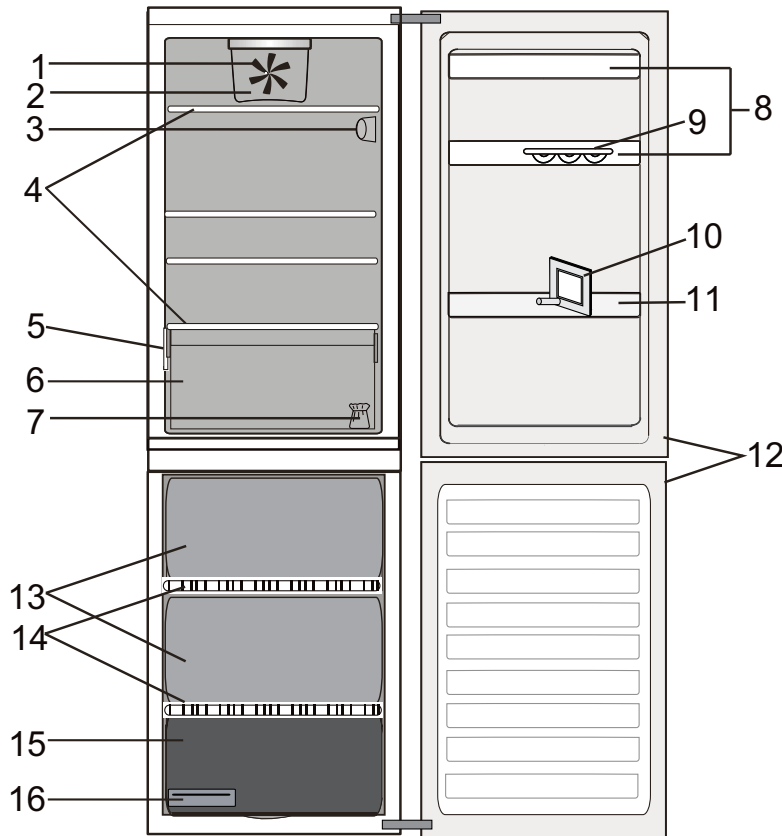
Prieš dėdami į šaldytuvą šiltus gėrimus ar maistą, leiskite jiems atvėsti.

Šaldytuvo lentynėlių išdėstymas neturi jokios įtakos efektyviam energijos suvartojimui. Maistas ant lentynėlių turėtų būti dedamas taip, kad būtų užtikrinta tinkama oro cirkuliacija (maistas neturėtų liestis, tarp maisto produktų ir galinės sienos turi būti išlaikytas atstumas).

Daugiau vietos šaldytiems produktams galite padaryti išimdami stalčius ir „Stop Frost“ lentyną (jei yra).

Nesijaudinkite dėl iš kompresoriaus sklindančių garsų, jie yra įprasti prietaisui veikiant.

# GAMINIO APRAŠYMAS



## Šaldytuvo kamera

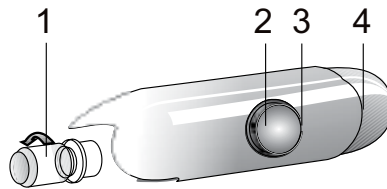
1. Ventilatorius\*
2. Ventilatoriaus dangtis\*
3. Elektroninio valdymo skydelis / lempučių blokas
4. Lentynos
5. Duomenų plokštelė su komerciniu pavadinimu
6. Vaisių ir daržovių skyrius
7. Durelių atidarymo krypties keitimo komplektas
8. Dėklai durelėse
9. Kiaušinių dėklas \*
10. Butelių skirtukas \*
11. Butelių lentyna\*
12. Dangčio tarpiklis

## Šaldiklio kamera

12. Durelių sandarikliai
13. Šaldiklio stalčiai
14. Lentynos
15. Apatinis stalčius: šalčiausia zona geriausiai tinka šviežiam maistui užšaldyti
16. Ledukų padėklas\*

## VALDYMO SKYDELIS

### B. Termostato rankenėlė



1. Apšvietimo lemputė
2. Termostato rankenėlė
3. Termostato nustatymų indikatoriai
4. Lempučių mygtukas

### ŠVIEŽIO MAISTO ŠALDYMAS

Ketinamus užšaldyti šviežius maisto produktus šaldiklio kameroje sudėkite ant lentynos taip, kad jie nesiliestų prie jau užšaldytų maisto produktų. Šviežio maisto kiekis, kuris gali būti užšaldytas per 24 valandas yra nurodytas techninių duomenų lentelėje. Jei reikia užšaldyti šviežius produktus, šaldiklio skyriaus lentyną įstatykite į apatinę padėtį.

### VENTILIATORIUS\*

Ventiliatorius padeda palaikyti vienodą temperatūrą visame šaldytuvo skyriuje, kad jame laikomi maisto produktai ilgiau išliktų švieži. Pagal numatytuosius nustatymus yra įjungtas ventiliatorius. Jei norite išjungti ventiliatorių, paspauskite ventilatoriaus mygtuką. Jei ventiliatorius įjungtas, tai dar nereiškia, kad jis veikia nuolat. Ventiliatorius įsijungia ir nustoja veikti pagal šaldytuvo kameros temperatūrą ir drėgmės lygį joje. Todėl visiškai normalu, jei ventiliatorius nesisuka, net jei yra įjungtas. Jei prietaise įrengtas ventiliatorius, jame galima įstatyti ir antibakterinį filtrą. Išimkite jį iš dėžutės daržovių stalčiuje ir įstatykite į ventilatoriaus dangtelį, kaip parodyta paveikslėlyje. Keitimo nurodymai pateikiami filtro dėžutėje.

### ŠALDYTUVO IR ŠALDIKLIO SKYRIŲ TEMPERATŪRA

Šis šaldytuvą / šaldiklį įjungia šaldytuvo kameroje esantis termostatas.

Abiejų kamerų temperatūra yra reguliuojama sukant termostato valdymo rankenėlę.

Termostatas nustatytas į padėtį „MIN“: mažiausias vėsinimo intensyvumas

Termostatas nustatytas tarp „MIN“ ir „MAX“: vėsinimo intensyvumą galima reguliuoti pagal poreikius.

Termostatas nustatytas į padėtį „MAX“: didžiausias šaldymo intensyvumas.

*Siekiant geriausių maisto produktų laikymo sąlygų rekomenduojama nustatyti padėtį „MED“.*

*Termostatas nustatytas į padėtį „●“: vėsinimas ir apšvietimo išjungimas.*

Pastaba. Rodomi nustatymai atitinka vidutinę temperatūrą visame šaldytuve.

\* Tik tam tikruose modeliuose

## **ŠALDYTUVO LEMPUTĖ**

---

Norėdami išimti lemputę, sukite ją prieš laikrodžio rodyklę, kaip pavaizduota paveikslėlyje. Patikrinkite lemputę. Jei reikia, išsukite pažeistą lemputę ir pakeiskite ją nauja to paties tipo LED lempute, kurią galima įsigyti mūsų techninio

aptarnavimo centruose arba pas įgaliotuosius atstovus.  
**Svarbu.** Šaldytuvo skyriaus apšvietimas įjungiamas, kai atidaromos šaldytuvo durelės.

## **LENTYNOS**

---

Visas lentynas, durelių lentynas ir stalčius galima išimti.

## **DURELĖS**

---

### **DURELIŲ ATIDARYMO KRYPTIES KEITIMO GALIMYBĖ**

Pastaba. Galima pakeisti durelių atidarymo kryptį. Jei šią procedūrą atlieka techninės priežiūros po pardavimo tarnyba, garantija netaikoma.

Vadovaukitės nurodymais **įrengimo vadove**.

## KAIP NAUDOTI PRIETAISĄ

### NAUDOJIMAS PIRMĄ KARTĄ

Įrengę prieš prijungdami prietaisą prie maitinimo palaukite bent dvi valandas.

Prijunkite prietaisą prie maitinimo šaltinio ir pasukite termostato rankenėlę, kad prietaisą įjungtumėte.

Įjungę prietaisą, turite palaukti 4–6 valandas, kol bus pasiekta tinkama įprastai pripildyto prietaiso laikymo temperatūra.

Antibakterinį nuo kvapų saugantį filtrą įdėkite į ventiliatorių, kaip parodyta ant filtro pakuotės (jei yra).

### ŠALDYTUVO SKYRIUS IR MAISTO LAIKYMAS

Šaldytuvo skyrius skirtas šviežiam maistui ir gėrimams laikyti. Šaldytuvo skyrius visiškai atšyla automatiškai. Nuolat pasirodantys vandens lašai vidinėje šaldytuvo skyriaus galinės sienos pusėje yra automatinio atitirpinimo požymis. Atitirpęs vanduo nukreipiamas į angą, paskui teka į talpą, iš kurios išgaruoja.

Pastaba. Aplinkos temperatūra, dažnas durų atidarinėjimas ir prietaiso vieta gali turėti įtakos vidinei šių dviejų skyrių temperatūrai. Temperatūrą reguliuokite atsižvelgdami į šiuos faktorius.

Esant labai drėgnoms ir šiltoms sąlygoms, šaldytuvo skyriuose (ypač ant stiklinių lentynų) gali susidaryti kondensacija.

Tokiu atveju rekomenduojama uždaryti talpyklas su skysčiais (pvz., perpildytus puodus), suvynioti maistą, turintį didelį vandens kiekį (pvz., daržoves) ir įjungti ventiliatorių, jei jis yra. visus stalčius, lentynėles ir durų lentynėles galima išimti.

### ORO VENTILIACIJA

Pasitelkiant natūralią oro cirkuliaciją šaldytuve sukuriama skirtingos temperatūros zonos. Šalčiausia yra iškart virš vaisių ir daržovių stalčiaus bei prie galinės sienelės. Šilčiausia – skyriaus viršuje, priekyje.

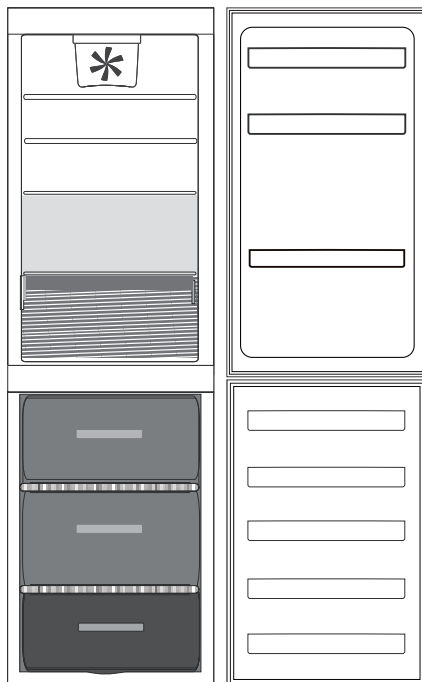
Jei ventiliacija nepakankama, padidėja energijos sąnaudos ir sumažėja šaldymo efektyvumas.

### KAIP LAIKYTI ŠVIEŽIUS MAISTO PRODUKTUS IR GĖRIMUS



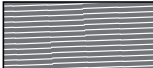
Maisto produktus, kurie išskiria daug etileno dujų (obuolius, abrikosus, kriaušes, persikus, avokadus, figas, slyvas, mėlynės, melionus, pupeles) arba yra jautrūs šioms dujoms, pavyzdžiui, vaisiai, daržovės ir salotos, visada reikia atskirti arba suvynioti, kad juos išlaikytumėte kuo ilgiau; pavyzdžiui, pomidorų nelaikykite kartu su kiviais ar kopūstais.

Maisto produktų nelaikykite per arti vienu kitų, kad tarp jų galėtų tinkamai cirkuliuoti oras. Maistui laikyti naudokite perdėbamo plastiko, metalo, aliuminio ir stiklo indelius bei maistinę plėvelę.


Jei šaldytuve ketinate laikyti nedidelį maisto produktų kiekį, rekomenduojame naudoti lentynas virš vaisių ir daržovių stalčiaus, nes tai šalčiausia skyriaus vieta. Skysčius ir maisto produktus, kurie gali skleisti stiprius kvapus arba būti jais paveikti, laikykite uždaruose indeliuose arba uždenkite. Kad buteliai neišsvirstų, galite pasinaudoti butelių laikikliu (tik tam tikruose modeliuose).



#### Legenda

-  **VIDUTINĖS TEMPERATŪROS ZONA**  
Rekomenduojama tropiniams vaisiams, skardinėms, gėrimams, kiaušiniams, padažams, konservuotiems produktams, sviestui ir uogienei laikyti
-  **VĖSI ZONA**  
Rekomenduojama sūriui, pienui, pieno produktams, delikatesams, jogurtui laikyti
-  **VAISIŲ IR DARŽOVIŲ STALČIUS**

## ŠALDIKLIO SKYRIUS IR MAISTO LAIKYMAS

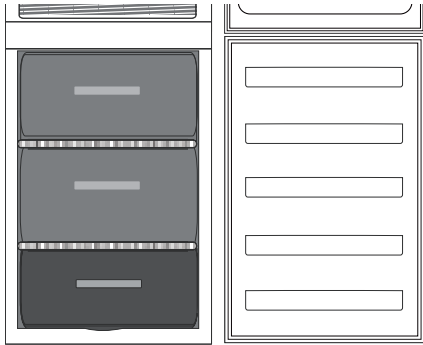
Šaldymo kamera  skirta laikyti šaldytą maistą (ant pakuotės nurodytą laikotarpį) ir šaldyti šviežią maistą. Šviežio maisto kiekis, kuris gali būti užšaldytas per 24 valandas yra nurodytas techninių duomenų lentelėje.

Sudėkite šviežią maistą į šaldymo kamerą, palikdami pakankamai vietos aplink maisto pakuotes, kad oras galėtų laisvai cirkuliuoti. Patariama pakartotinai neužšaldyti maisto, kuris iš dalies buvo atšildytas. Svarbu suvynioti maistą taip, kad būtų išvengta vandens, drėgmės ar kondensacijos įėjimo.


Jei norite turėti daugiau vietos, šaldiklio skyrių galite naudoti be šaldiklio stalčių. Įsitikinkite, kad durelės uždarytos tinkamai.

### LEDUKAI

Pripildykite 2/3 ledukų padėklo vandeniu ir įdėkite atgal į šaldiklio skyrių. Jokiu būdu nenaudokite aštrių ar smailių daiktų, kad išimtumėte ledukus.



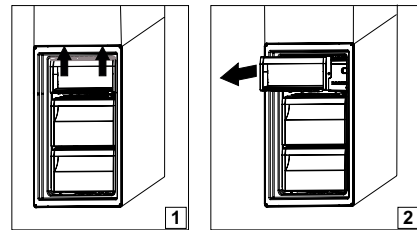
### Legenda

 **ŠALDYMO ZONOS STALČIUS**  
(ŽEMIAUSIOS TEMPERATŪROS ZONA)  
Rekomenduojama šviežiams / paruoštiems maisto produktams šaldyti.

 **ĮPRASTINIAI ŠALDIKLIO STALČIAI**

## ŠALDIKLIO STALČIAUS TALPYKLOS IŠĖMIMAS

- Atidarykite šaldiklio dureles.
- Patraukite viršutinę talpyklą aukštyn už kairiojo ir dešiniojo kampo (1).
- Išimkite stalčių (2).
- Viršutinį indą įstatykite priešinga tvarka.



## PATARIMAI DĖL ŠVIEŽIŲ MAISTO PRODUKTŲ UŽŠALDYMO IR LAIKYMO

- Visus šaldomus produktus rekomenduojama pažymėti ir nurodyti datą. Taip bus lengviau pasirinkti maisto produktus ir žinosite, kada juos geriausia suvartoti. Atšildytų produktų dar kartą nešaldykite.
- Prieš šaldydami įvyniokite ir užsandarinkite šviežią maistą naudodami: aliuminio foliją, maistinę plėvelę, oro ir vandens nepraleidžiančius plastikinius maišelius, polietileno indelius su dangteliais ar šaldymo indelius, skirtus maistui šaldyti.
- Kad būtų išlaikyta aukšta šaldyto maisto kokybė, ruošiamas šaldyti maistas turi būti šviežias, prinokęs ir geriausios kokybės.
- Šviežios daržovės ir vaisiai turėtų būti užšaldomi iš karto tik nuskinti, jei norima išsaugoti visą jų pradinę maistinę vertę, konsistenciją, spalvą ir kvapą. Kai kuriuos mėsos produktus, labiausiai žvėrieną, prieš šaldant reikia pašvinkinti.
- Visuomet palikite karštą maistą atvėsti prieš dėdami jį į šaldiklį.
- Visiškai ar iš dalies atšildytą maistą iškart suvalgykite. Neužšaldykite maisto produktų pakartotinai, nebent po atšildymo jie buvo išvirti ar kitaip panaudoti gaminant valgį. Jei buvo apdorotas (virtas, keptas ir t. t.), atitirpintas maistas gali būti užšaldomas pakartotinai.
- Nešaldykite butelių su skysčiu.

## UŽŠALDYTI MAISTO PRODUKTAI: PIRKIMO PATARIMAI

Įsigydami šaldytus maisto produktus:

- Įsitikinkite, kad jų pakuotė nepažeista (užšaldytas maistas pažeistoje pakuotėje gali būti sugedęs). Jei pakuotė išsipūtusi ar turi drėgnų dėmių, gali būti, kad ji nebuvo laikoma optimaliomis sąlygomis ir jau pradėjo atitirpti.
- Apsipirkdami šaldytus produktus pirkite pačioje pabaigoje ir vežkitės juos termomaišelyje.

- Vos grįžę į namus, iškart įdėkite šaldytus gaminius į šaldiklį.
- Jei maisto produktai iš dalies atšilo, nebešaldykite jų dar kartą. Suvartokite per 24 valandas.
- Venkite temperatūros pokyčių arba kiek įmanoma juos sumažinkite. Laikykitės ant pakuotės nurodyto naudojimo laiko.
- Visuomet vadovaukitės laikymo informacija, nurodyta ant pakuotės.



## NAMUOSE ŠALDYTŲ PRODUKTŲ LAIKYMO LAIKAS

Produktas	Laikymo laikas
Sviestas arba margarinas	6 mėn.
Sūris	3 mėn.
<b>Žuvis</b> Kiaukutiniai	2/3 mėn. 1 mėn.
Vaisiai (išskyrus citrusinius)	8–12 mėn.
Ledai arba šerbetas	2/3 mėn.
<b>Mėsa</b> Kumpis, dešrelės Kepsniai (jautiena, kiauliena, ėriena) Žlėgtainiai arba muštinis (jautiena, ėriena, kiauliena)	2 mėn. 8/12 mėn. 4 mėn.
Pienas, švieži skysčiai	1–3 mėn.
Paukštiena (vištiena, kalakutiena)	5–7 mėn.
Daržovės	8–12 mėn.

## ŠALDIKLIO SKYRIAUS ATITIRPINIMAS

Šaldiklį derėtų atitirpinti kartą ar du per metus arba susidarius per dideliu šerkšno sluoksniui (3 mm storio). Šerkšno susidarymas yra normalus reiškinys. Susidarancio šerkšno kiekis priklauso nuo patalpos sąlygų ir durelių darinėjimo dažnio. Jei norite atitirpinti skyrių, išjunkite gaminį ir išimkite visus jame esančius maisto produktus. Šaldiklio dureles palikite atidarytas, kad ištirptų ledas.

Jei turite tokį prietaisą, kaip pavaizduota paveikslėlyje, tereikia ištraukti vandens išleidimo lataką ir pastatyti indą po juo. Atitirpinus vandens išleidimo lataką reikia grąžinti į vietą. Išvalykite šaldiklio skyrių. Išskalaukite ir išdžiovinkite kruopščiai. Vėl įjunkite prietaisą ir sudėkite į kamerą maisto produktus.



## FUNKCINIAI GARSAI

Iš prietaiso sklindantys garsai yra normalus dalykas, nes jame yra keli ventiliatoriai ir varikliai, kuriais reguliuojamas veikimas – jie įsijungia ir išsijungia savaime.

### KAI KURIUOS VEIKIMO GARSUS GALIMA SUMAŽINTI:

- Išlyginus prietaisą ir įrengiant jį ant lygaus paviršiaus.
- Atskyrus prietaisą nuo baldų ir saugant, kad jis prie jų nesiliestų.
- Patikrinus, ar vidiniai komponentai yra tinkamose vietose.
- Patikrinus, ar buteliai ir indeliai nesiliečia vieni su kitais.

### KELETAS VEIKIMO GARSŲ, KURIUOS GALITE GIRDĖTI

1. Švilpiantis garsas, kai prietaisą įjungiame pirmą kartą arba po ilgo nenaudojimo.



2. Gurguliuojantis garsas, kai šaldymo skystis teka per žarneles.



3. BRRR garsas girdimas veikiant kompresoriui.



4. Zvimbiantis garsas, kai suveikia vandens vožtuvas ar ventiliatorius.



5. Traškantis garsas, kai suveikia kompresorius.



6. SPRAGTELĖJIMAS, kai suveikia termostatas, kuris reguliuoja, ar dažnai reikia įjungti kompresorių.



## REKOMENDACIJOS, KAIP ELGTIS, JEI PRIETAISAS NENAUDOJAMAS

### JEI PRIETAISO NENAUDOJATE

Atjunkite prietaisą nuo maitinimo tinklo, ištuštinkite, atšildykite (jei reikia) ir išvalykite. Laikykite duris šiek tiek praviras, kad į šaldytuvo skyrius patektų oro. Taip išvengsite pelėsio ir blogo kvapo.

### NUTRŪKUS ELEKTROS TIEKIMUI

Duris laikykite uždarytas, kad maistas išliktų šaltas kiek įmanoma ilgiau. Pakartotinai neužšaldykite maisto, kuris iš dalies atšilo. Jeigu elektros tiekimo nėra ilgesnį laiką, gali įsijungti maitinimo išjungimo signalas (gaminiuose su elektronika).

## VALYMAS IR PRIEŽIŪRA

**Prieš vykdydami valymo arba techninės priežiūros darbus, būtinai prietaisą atjunkite nuo elektros tinklo arba atjunkite elektros tiekimą. Niekada nenaudokite šveičiamųjų priemonių. Šaldytuvo dalių niekada nevalykite degiais skysčiais. Nenaudokite valymo garų. Mygtukų ir valdymo skydelio ekrano negalima valyti alkoholiu ar alkoholinėmis priemonėmis, tik sausa šluoste.**

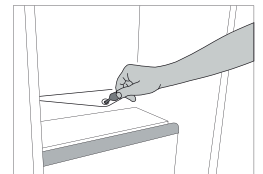
- Periodiškai valykite prietaisą šluoste, suvilgyta drungnu vandeniu su neutraliu plovikliu, kuris yra specialiai skirtas šaldytuvo vidui valyti.
- Prietaiso išorę ir durelių gumas valykite drėgna šluoste, tada nusauskite sausa šluoste.
- Kondensatorius prietaiso galinėje dalyje turi būti valomas reguliariai naudojant siurbli.



### Svarbi informacija:

- Mygtukų ir valdymo skydelio ekrano negalima valyti alkoholiu ar alkoholinėmis priemonėmis, tik sausa šluoste.
- Šaldymo sistemos žarnelės yra šalia atitirpinimo padėklo, todėl jos gali įkaisti. Periodiškai nuvalykite jas siurbliu.

Kad užtikrintumėte nuolatinį ir tinkamą atitirpusio vandens nutekėjimą, naudodami numatytas priemones reguliariai valykite angą, esančią galinėje šaldytuvo sienelėje, šalia vaisių ir daržovių stalčiaus.



## GEDIMŲ ŠALINIMAS

Ką daryti, jei...	Galimos priežastys	Sprendimai
Prietaisas neveikia.	Gali būti problemų dėl elektros tiekimo.	<ul style="list-style-type: none"> <li>Patikrinkite, ar maitinimo laidas prijungtas prie veikiančio kištukinio lizdo su tinkama įtampa.</li> <li>Patikrinkite, ar gerai veikia namų elektros sistemos apsaugos įtaisai ir saugikliai</li> </ul>
Atitirpinimo padėkle yra vandens.	Tai normalu, kai oras šiltas, drėgnas. Padėklas gali būti net iki pusės pripildytas.	<ul style="list-style-type: none"> <li>Įsitikinkite, kad prietaisas yra pastatytas tiesiai, o vanduo nebėga per kraštus.</li> </ul>
Prietaiso kraštai, kurie liečiasi su durelių guma, šilti.	Tai nėra defektas. Tai normalu, kai oras šiltas ir kai veikia kompresorius.	
Neveikia apšvietimas.	Gali reikėti lemputę pakeisti.  Gali būti, kad prietaisas įjungtas / veikia budėjimo režimu.	<ul style="list-style-type: none"> <li>Patikrinkite, ar gerai veikia namų elektros sistemos apsaugos įtaisai ir saugikliai.</li> <li>Patikrinkite, ar maitinimo laidas prijungtas prie veikiančio kištukinio lizdo su tinkama įtampa</li> <li>Jei perdega LED lemputės, naudotojas turi skambinti į techninės priežiūros tarnybą, kad jos darbuotojai jas pakeistų lemputėmis, kurių galima įsigyti tik iš mūsų paslaugų po pardavimo tarnybos ar įgaliotojo prekybos atstovo.</li> </ul>
Atrodo, kad variklis veikia per ilgai.	Variklio veikimo laikas priklauso nuo įvairių dalykų: durelių atidarymų skaičiaus, šaldytuve laikomo maisto kiekio, kambario temperatūros, temperatūros valdiklių nustatymų.	<ul style="list-style-type: none"> <li>Įsitikinkite, kad prietaiso valdikliai nustatyti tinkamai.</li> <li>Patikrinkite, ar į prietaisą nėra pridėta labai didelio maisto produktų kiekio.</li> <li>Patikrinkite, ar ne per dažnai darinėjamos durelės.</li> <li>Patikrinkite, ar tinkamai uždarytos durelės.</li> </ul>
Prietaiso temperatūra per aukšta.	Priežastys gali būti įvairios (žr. skyrių „Sprendimai“).	<ul style="list-style-type: none"> <li>Įsitikinkite, kad kondensatorius (prietaiso galinėje dalyje) nėra apdulkėjęs arba apsivėlęs.</li> <li>Įsitikinkite, kad prietaiso durelės uždarytos tinkamai.</li> <li>Įsitikinkite, kad prietaiso durelių sandarikliai tinkami įstatyti.</li> <li>Karštomis dienomis arba jei kambaryje labai šilta, varikliai normaliai veikia ilgiau.</li> <li>Jei prietaiso durelės ilgam paliekamas atviros arba į šaldytuvą įdedamas labai didelis produktų kiekis, variklis veiks ilgiau, kad atvėsintų prietaiso vidų.</li> </ul>
Durelės netinkamai atsidaro ir užsidaro.	Priežastys gali būti įvairios (žr. skyrių „Sprendimai“).	<ul style="list-style-type: none"> <li>Patikrinkite, ar durelėms netrukdo maisto pakuotės.</li> <li>Patikrinkite, ar vidinės dalys ar ledukų automatas yra savo vietoje.</li> <li>Patikrinkite, ar durelių sandarikliai švarūs ir nelimpa.</li> <li>Įsitikinkite, kad prietaisas pastatytas lygiai.</li> </ul>

## PASLAUGOS PO PARDAVIMO

### PRIEŠ SKAMBINDAMI PASLAUGŲ PO PARDAVIMO TARNYBAI

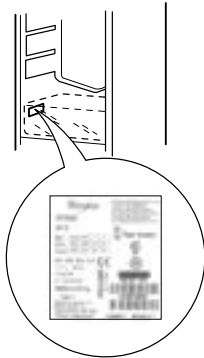
1. Vadovaudamiesi **TRIKČIŲ ŠALINIMO VADOVE** pateikiamais patarimais pamėginkite triktį pašalinti patys.
2. Prietaisą išjunkite ir vėl įjunkite, kad patikrintumėte, ar triktis nepašalinama.

### JEIGU PROBLEMA IŠLIEKA IR ATLIKUS ANKSČIAU NURODYTAS PATIKRAS TECHNINĖS PRIEŽIŪROS CENTRAS, KREIPKITĖS Į ARTIMIAUSIĄ TECHNINĖS PRIEŽIŪROS CENTRĄ

Jei reikia pagalbos, skambinkite garantiniame lankstinuke nurodytu numeriu arba vykdykite nurodymus, pateikiamus svetainėje **www.indesit.com**

Kreipdamiesi į mūsų klientų aptarnavimo po pardavimo tarnybą, visada nurodykite:

- trumpą gedimo aprašymą;
- prietaiso tipą ir tikslų modelį;

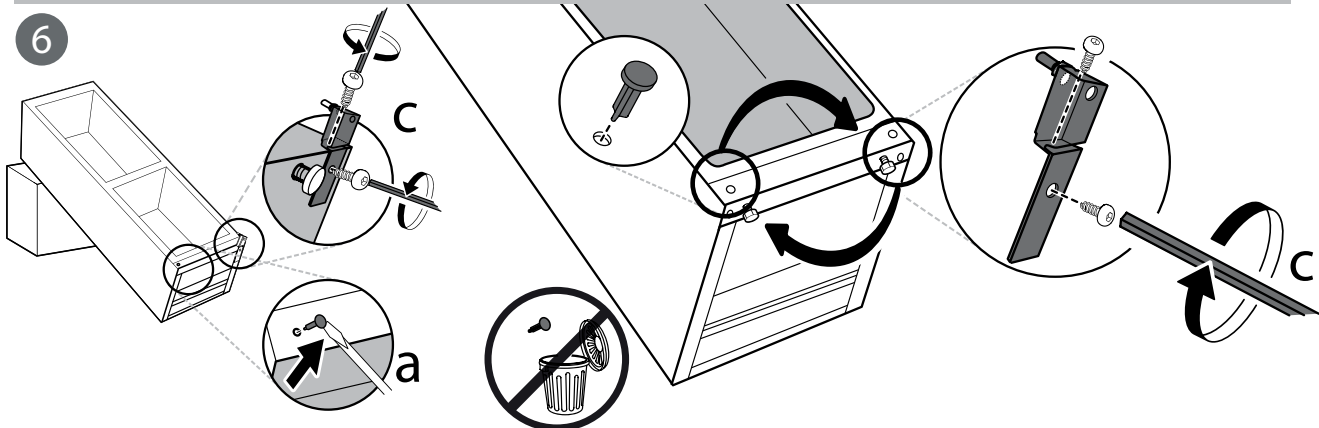
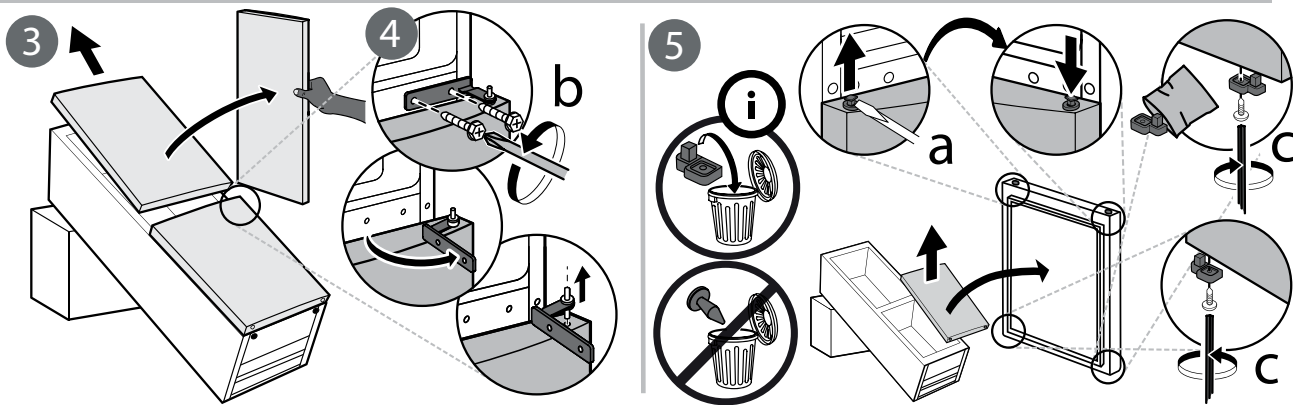
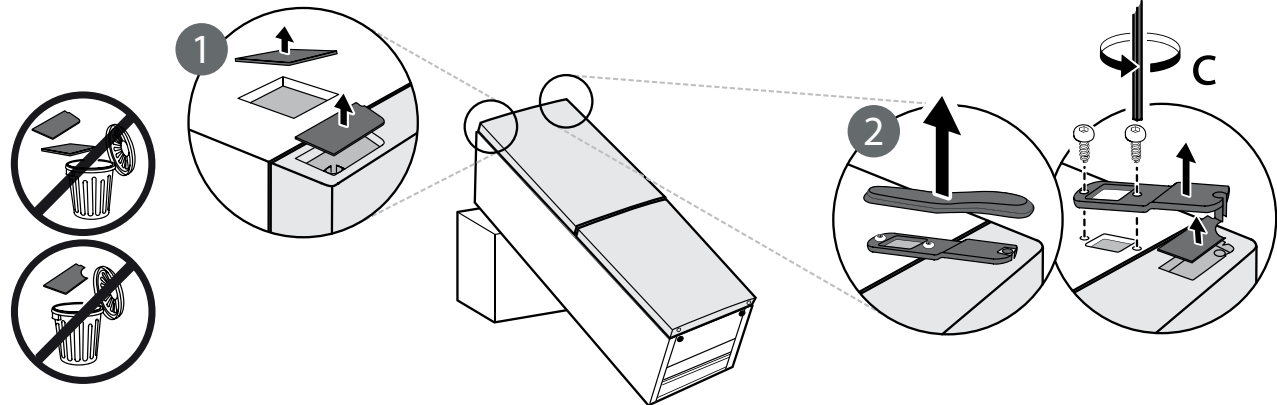
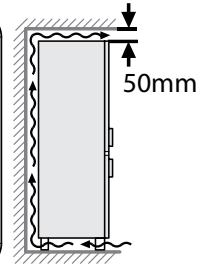
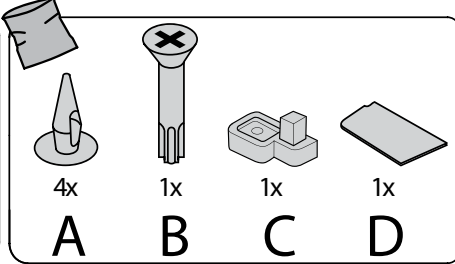
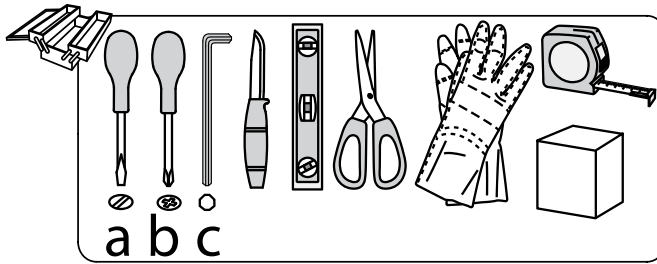
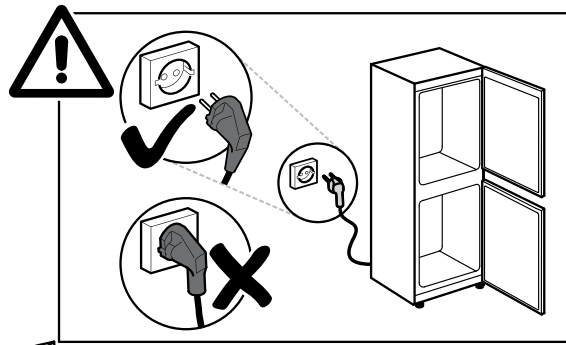
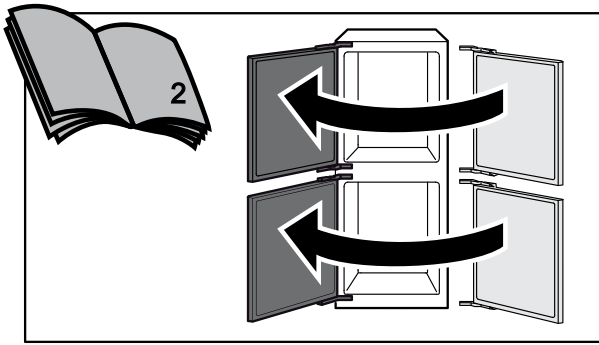


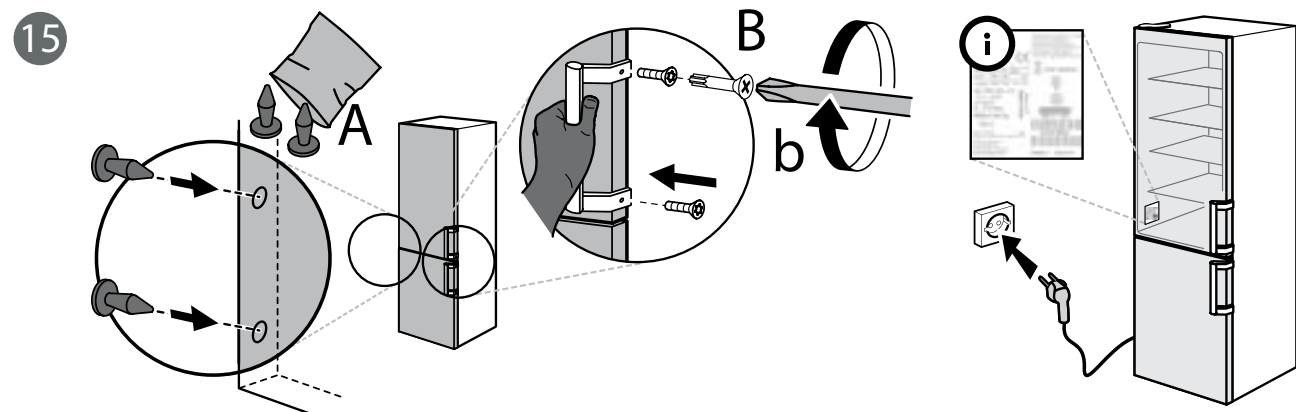
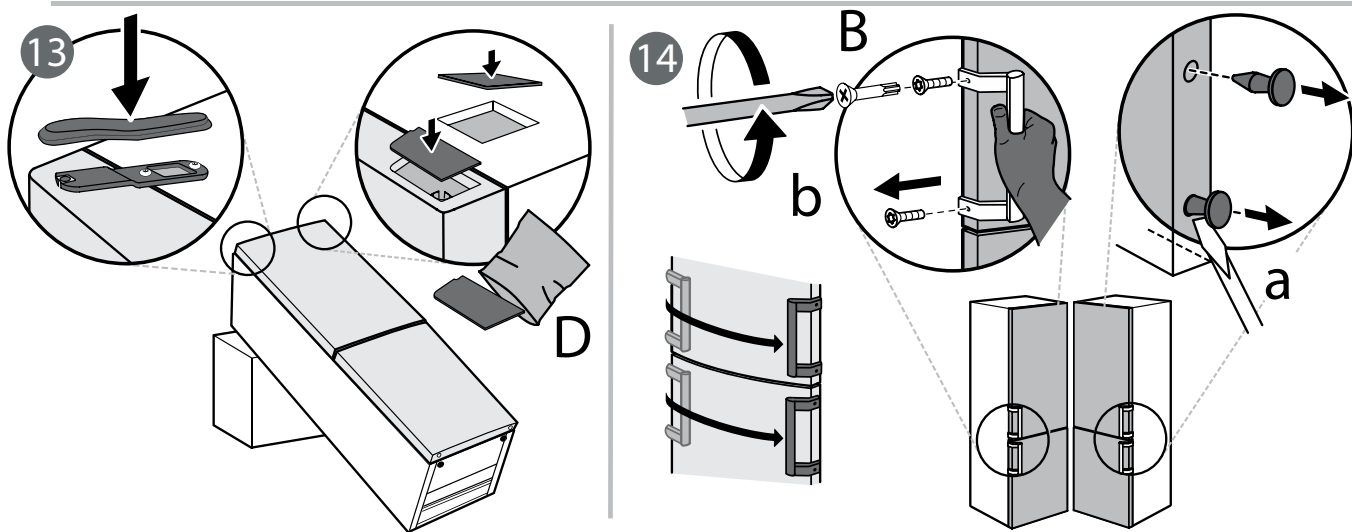
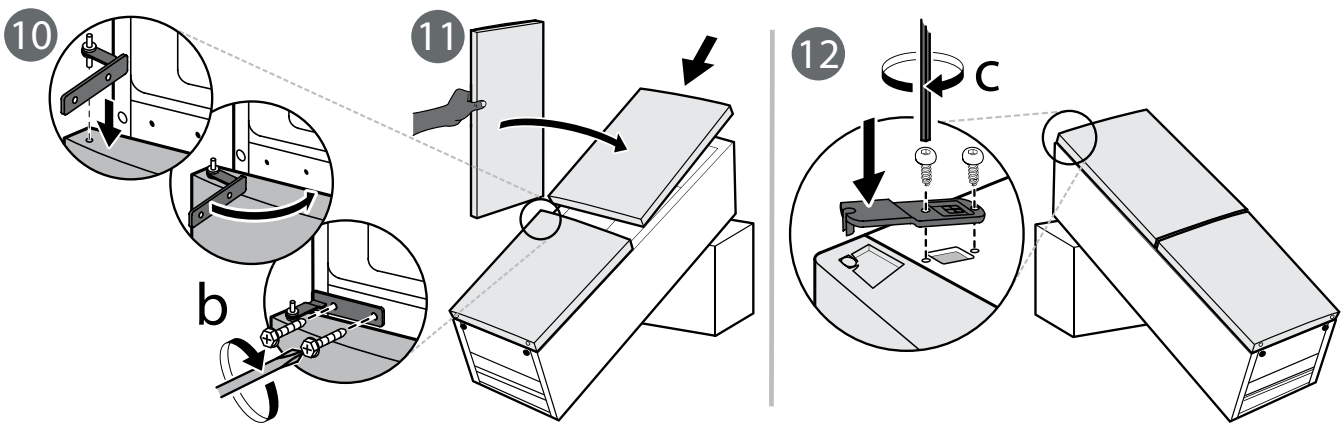
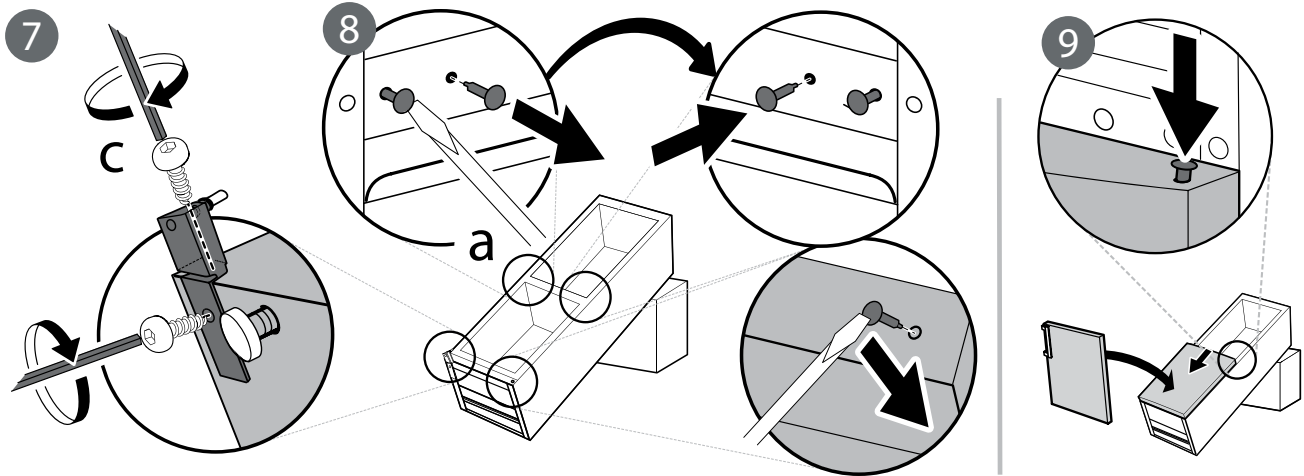
- techninės priežiūros numerį (numeris po žodžio „Service“ ant duomenų lentelės). Techninės priežiūros numeris taip pat nurodytas garantijos knygelėje;

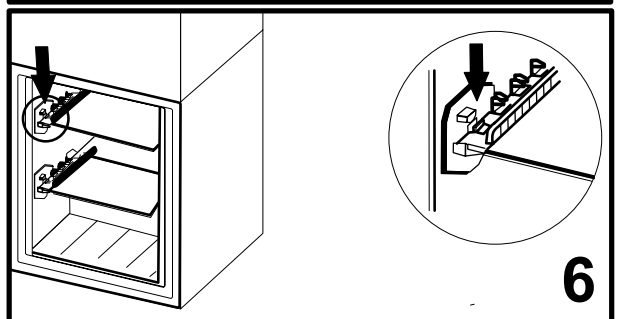
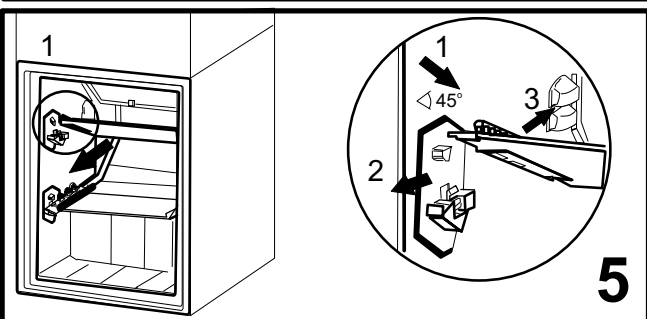
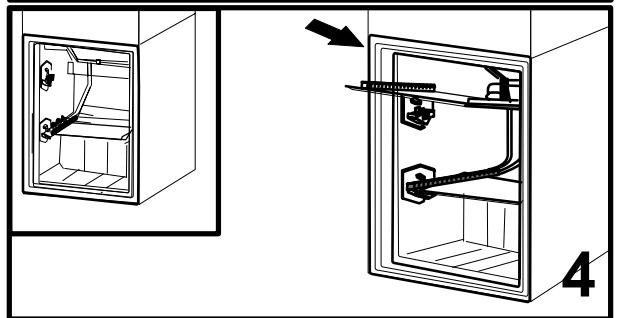
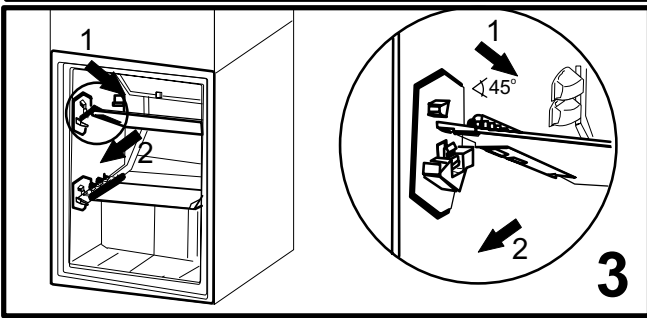
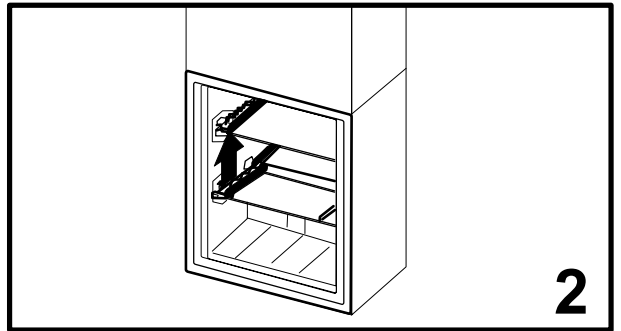
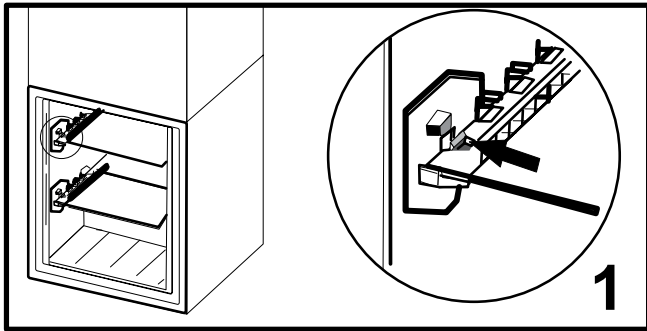
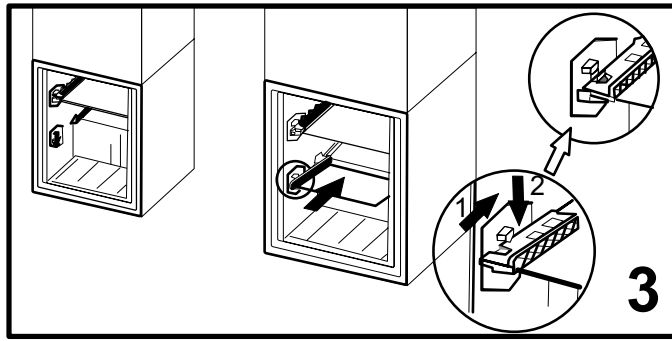
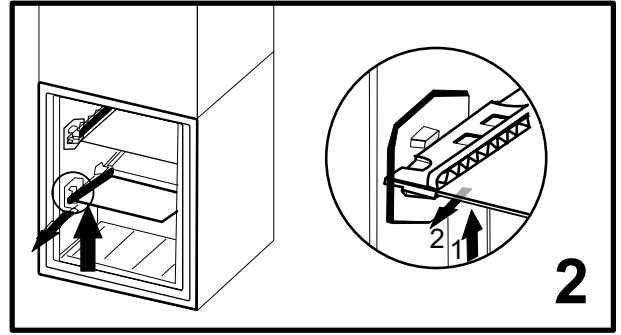
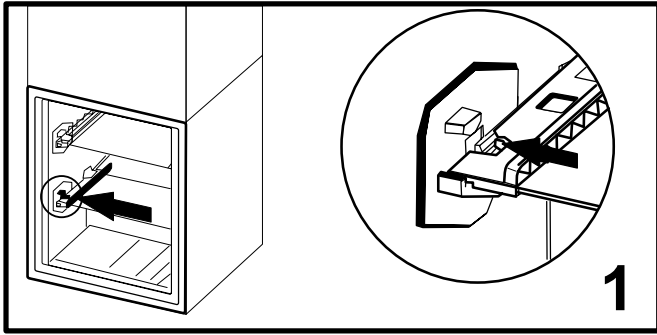


- savo tikslų adresą;
- savo telefono numerį.

Jei reikalingas remontas, kreipkitės į įgaliotąjį techninės priežiūros centrą (tuomet būsite tikri, jog bus naudojamos originalios atsarginės dalys ir remontas bus atliktas tinkamai).







400011089372A