

EN English**Instructions for use
HOB****Contents**

Important safety instructions,5
Safeguarding the environment,6
Eco design declaration,6
Before use,6
Existing pots and pans,6
Recommended pot bottom widths,6
Recommended pot position,7
Power level table,7
Installation,7
Electrical connection,8
Instructions for use ,8
Cleaning,10
Troubleshooting guide,11
Noises made by the hob,11
After-sales service,11

PT Português**Instruções de utilização
PLACA DE FOGÃO****Índice**

Instruções importantes sobre segurança,29
Conselhos para a proteção do ambiente,30
Declaração de design ecológico,30
Antes da utilização,30
Painéis e frigideiras já existentes,30
Diâmetro de painéis recomendado,30
Posição recomendada da panela,31
Tabela de potências,31
Instalação,31
Ligaç o el trica,32
Instru es de utiliza o,33
Limpeza,35
Guia de resolu o de problema,35
R idos feitos pela placa,35
Servi o P s-venda,36

NO Norsk**Bruksanvisning
PLATETOPP****Innholdsfortegnelse**

Viktig sikkerhetsinformasjon,52
Milj informasjon,53
Eco design erkl ring,53
F r bruk,53
Gamle panner,53
Anbefalt bredde p  pannels bunn,53
Anbefalt posisjon for kokekar,54
Tabell som viser str mniv , 54
Montering,54
Elektrisk tilkobling,55
Brukerveiledning,55
Rengj ring,57
Feils kingsliste,58
Lyder fra komfyrtoppen,58
Kundeservice,58

IT Italiano**Istruzioni per l'uso
PIANO COTTURA****Sommario**

Istruzioni importanti per la sicurezza,13
Consigli per la salvaguardia dell'ambiente,14
Dichiarazione di progettazione ecocompatibile,14
Prima dell'utilizzo,14
Recipienti preesistenti,14
Diametri fondo pentola consigliati,14
Posizionamento delle pentole consigliato,15
Tabella potenze,15
Installazione,15
Collegamento alla rete elettrica,16
Istruzioni per l'uso,17
Operazioni di pulizia,19
Guida ricerca guasti,19
Rumorosit  del piano di cottura,19
Servizio assistenza,20

NL Nederlands**Gebruiksaanwijzing
KOOKPLAAT****Inhoud**

Belangrijke veiligheidsinstructies,37
Milieutips,38
Eco design verklaring,38
Voordat u de kookplaat in gebruik neemt,38
Rreeds aanwezige pannen,38
Aanbevolen diameter panbodem,38
Aanbevolen panpositie,39
Vermogenstabellen,39
Installatie,40
Elektrische aansluiting,40
Gebruiksaanwijzing,41
Reinigen,43
Opsporen van storingen,43
Geluiden afkomstig van de kookplaat,44
Klantenservice,44

SV Svenska**Bruksanvisning
SPISH LL****Inneh llsf rteckning**

Viktig s kerhetsinformation,59
Milj skydd,60
F rs kran om ekodesign,60
F re anv ndning,60
Befintliga kokk rl,60
Rekommenderade dimensioner,60
Rekommenderad placering av kokk rl,61
Effekttabell,61
Installation,61
Elektrisk anslutning,62
Bruksanvisning,62
Rengj ring,64
Fels kning,65
Spish llen ger ifr n sig ljud,65
Service,65

FR Fran ais**Mode d'emploi - TABLE DE CUISSON****Sommaire**

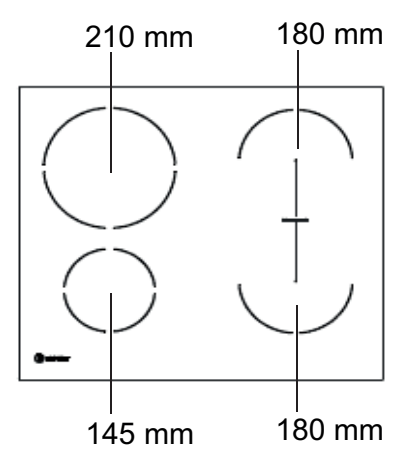
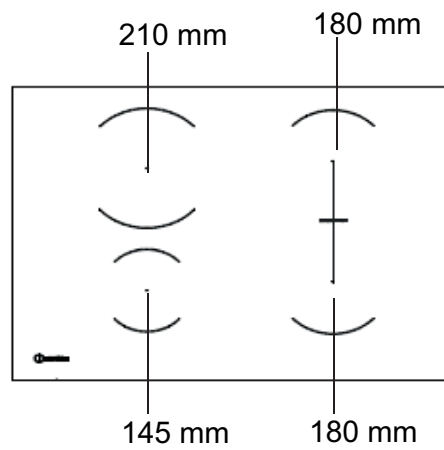
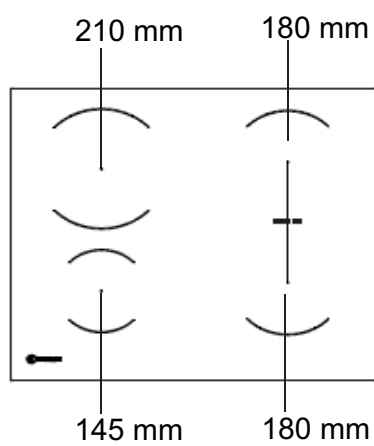
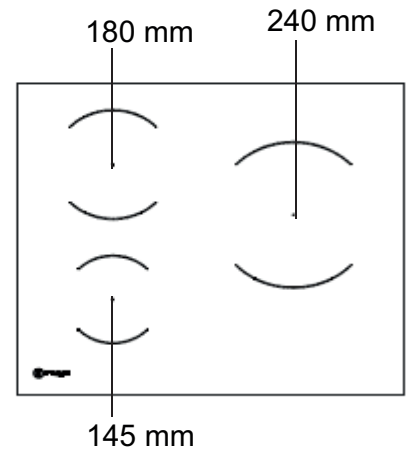
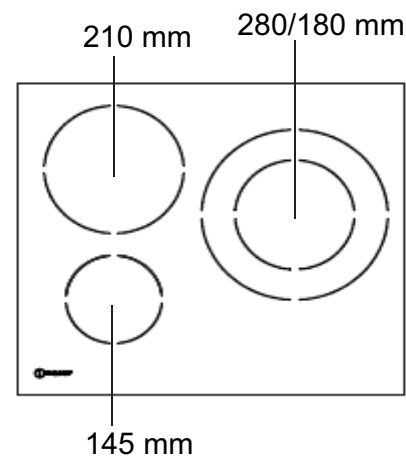
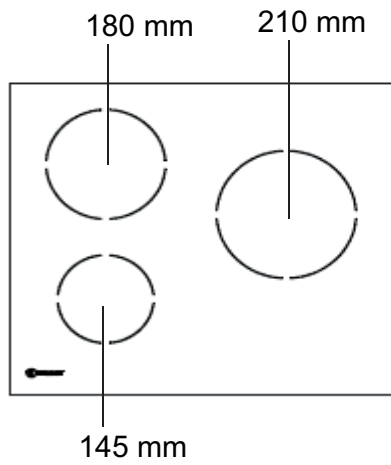
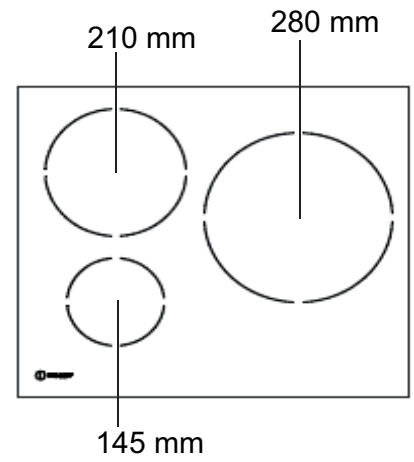
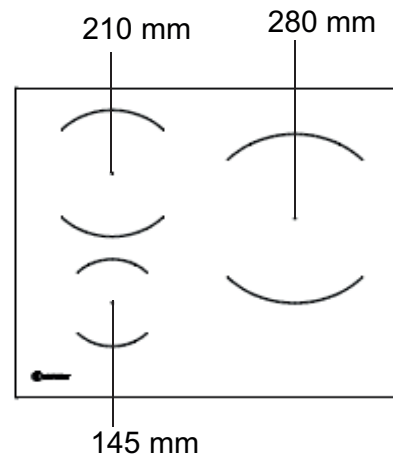
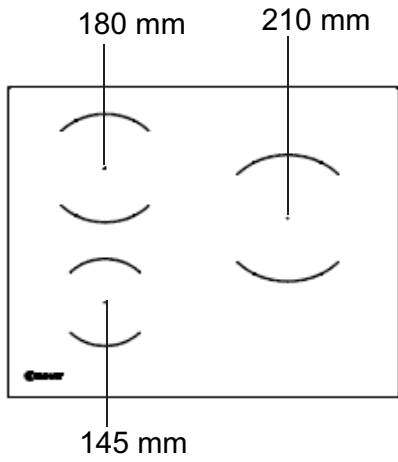
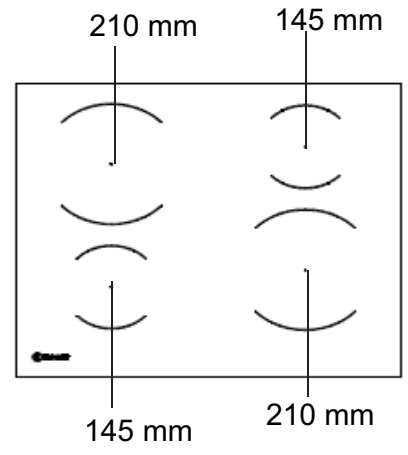
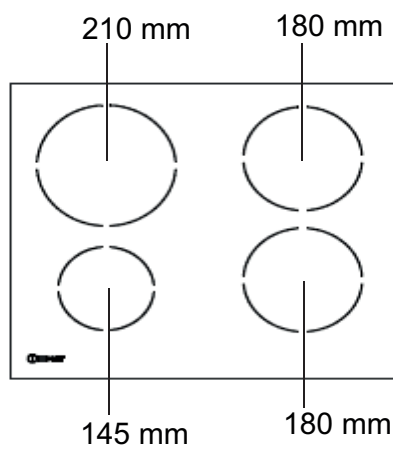
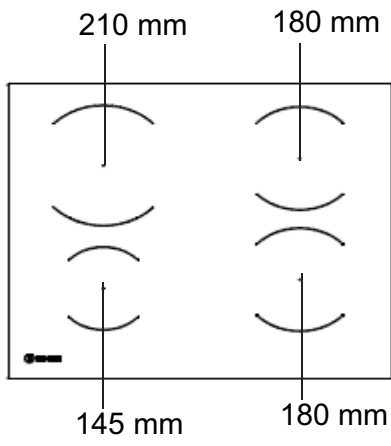
Consignes de securite importantes,21
Conseils pour la protection de l'environnement,22
D claration d' coconception,22
Avant d'utiliser l'appareil,22
Anciens recipients,22
Diam tre conseille pour le fond des casseroles,23
Position conseill e des casseroles,23
Table des puissances,23
Installation,24
Branchement  lectrique,24
Mode d'emploi,25
Nettoyage,27
Diagnostic des pannes,27
La table de cuisson est bruyante,28
Service apres-vente,28

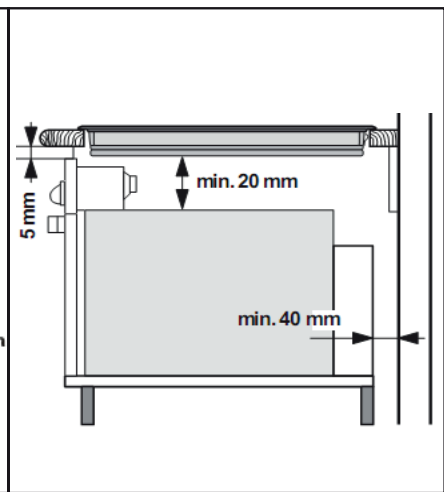
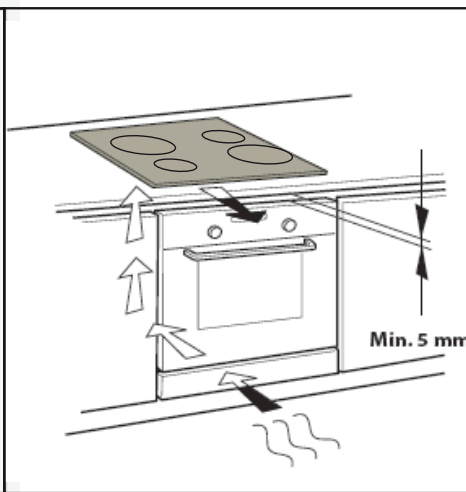
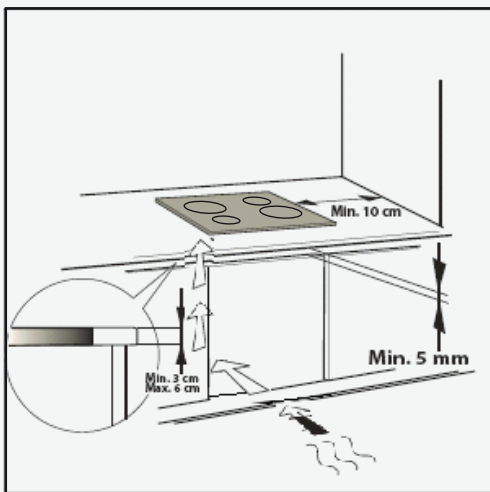
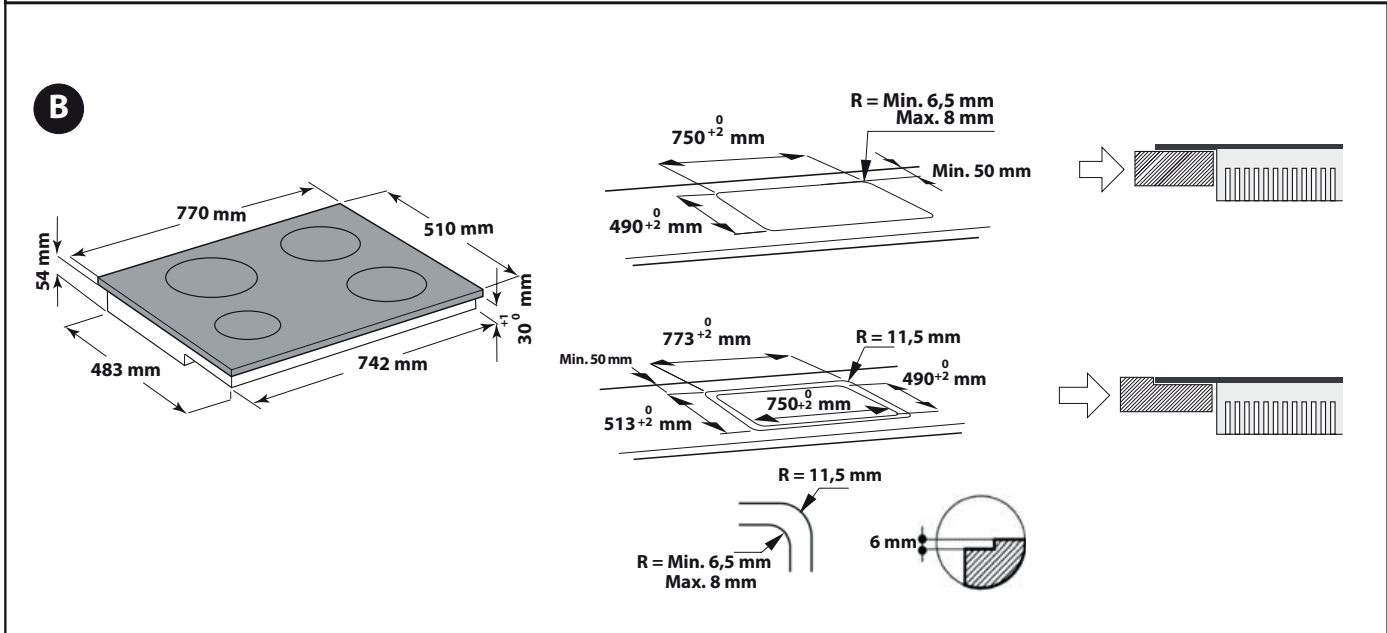
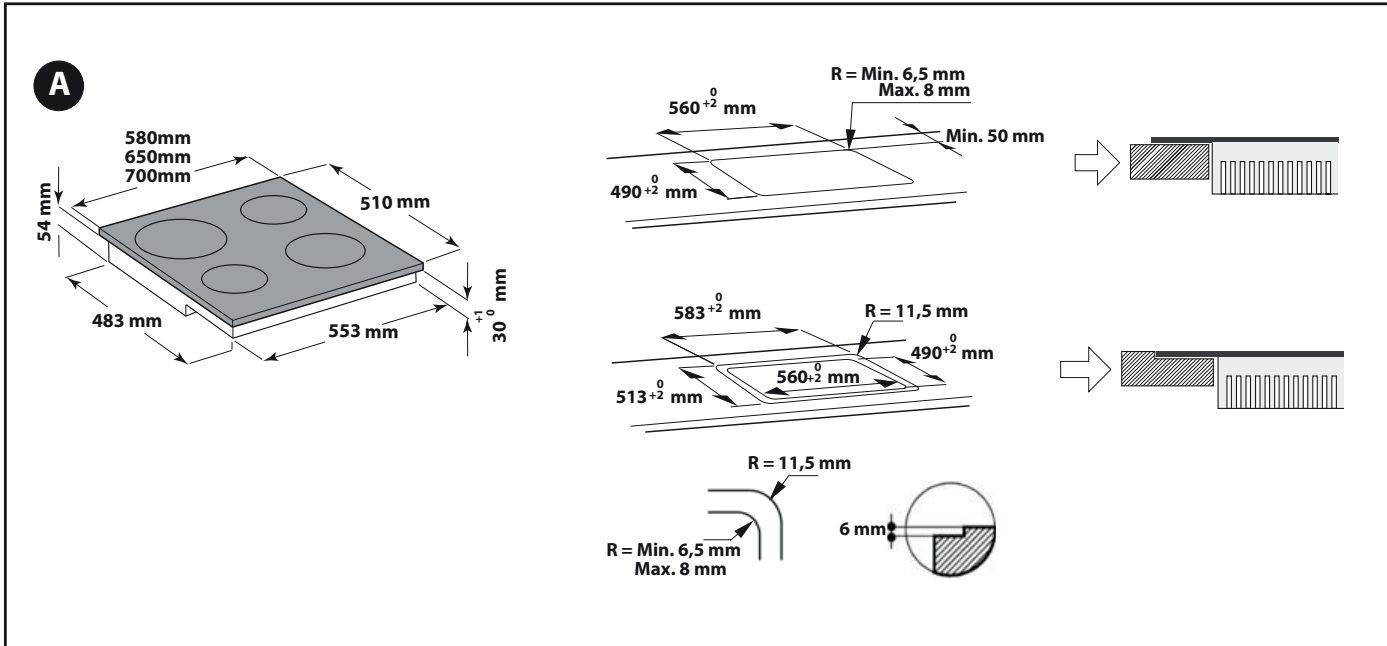
DA Dansk**Brugervejledning
KOGESEKTION****Indholdsfortegnelse**

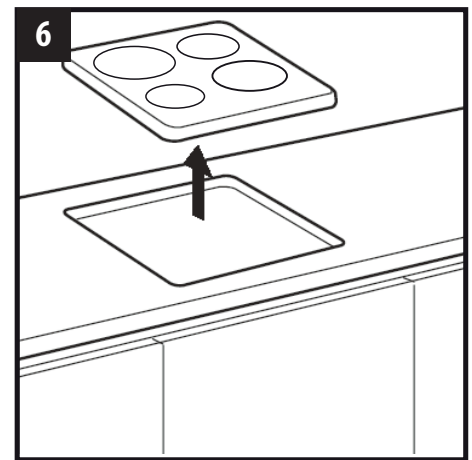
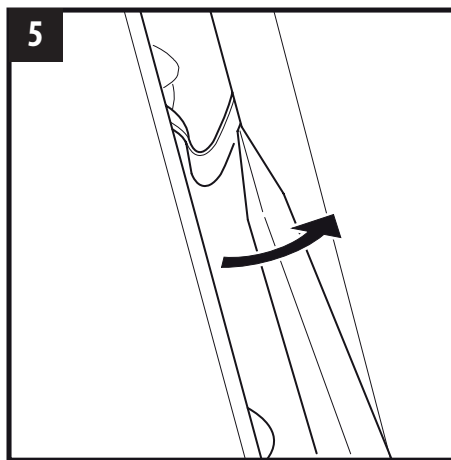
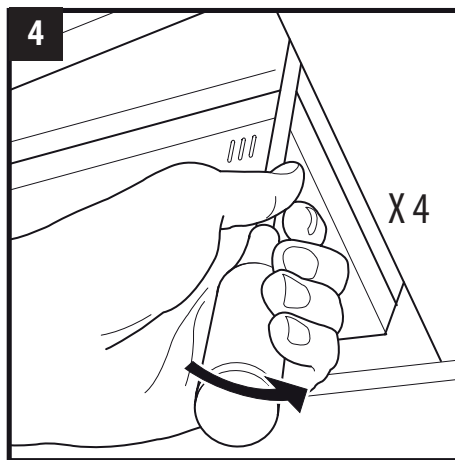
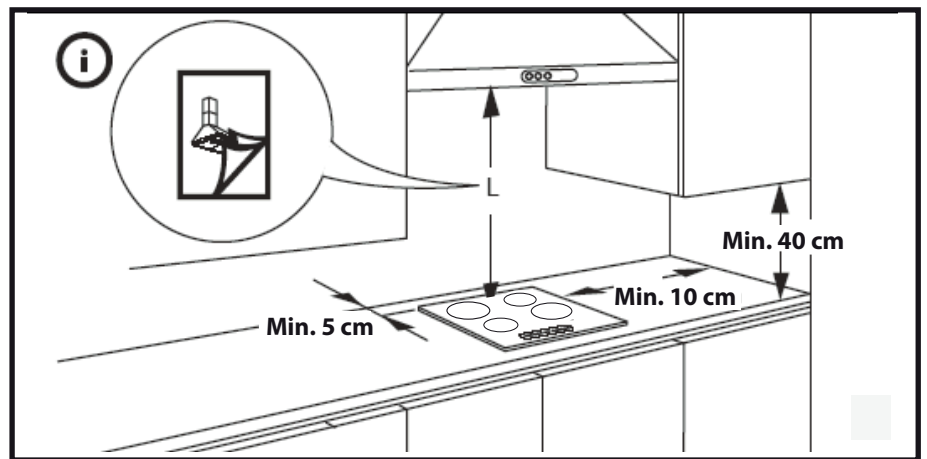
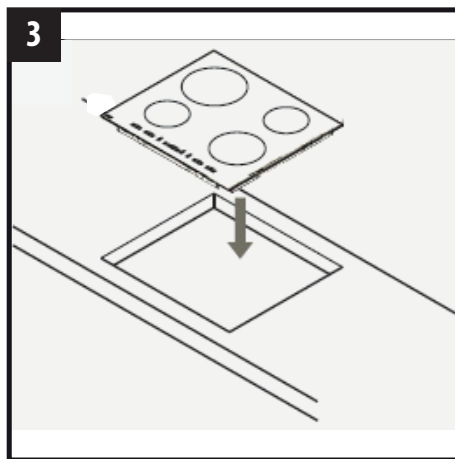
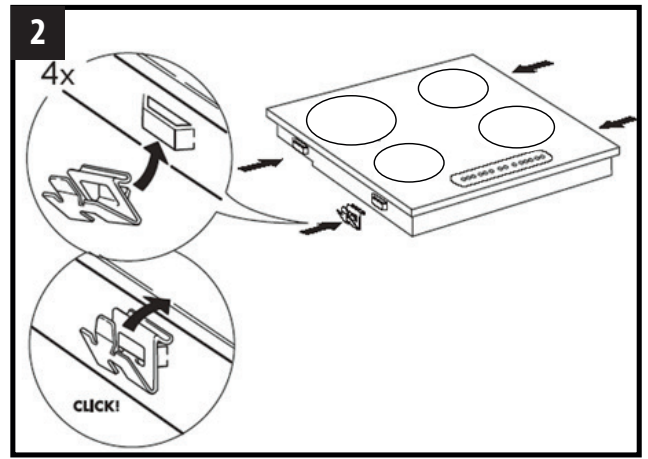
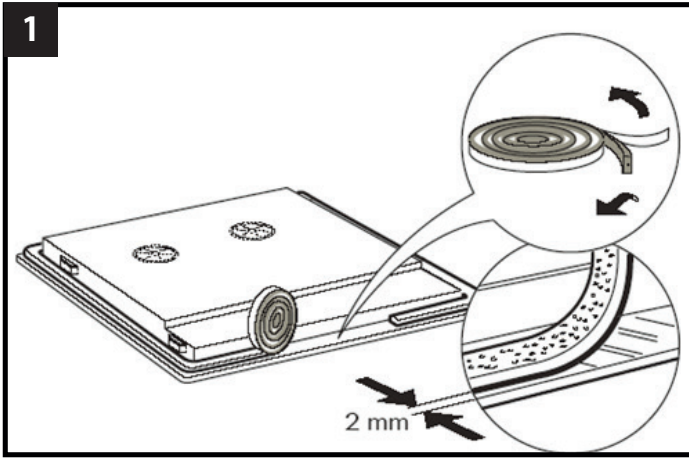
Vigtige anvisninger vedr rende sikkerheden,45
Milj beskyttelse,46
Erkl ring om milj venligt design,46
F r brug,46
Eksisterende kogegrej,46
Anbefalede st rrelser p  grydernes bund,46
Anbefalet grydeplacering,47
Effekttabel,47
Installation,47
Tilslutning til str mforsyningen,48
Brugervejledning,48
Rengj ring,50
Fejlfindingsoversigt,51
St j fra kogesektionen,51
Serviceafdeling,51

FI Suomi**K ytt ohje
LIESI****Sis llysluettelo**

T rkeit  turvallisuuohjeita,66
Ymp rist nsuojelu,67
Ekosuunnittelua koskeva vakuutus,67
Ennen k ytt ,67
Aiemmin hankitut keittoastiat,67
Suositellut keittoastioiden pohjan leveydet,67
Keittoastian suositeltava paikka,68
Tehotasotaulukko,68
Asennus,68
S hkiliit nt ,69
K ytt ohjeet,69
Puhdistus,71
Vianetsint ,72
Liesitason aiheuttama melu,72
Huoltopalvelu,76







TÄRKEITÄ TURVALLISUUSOHJEITA

Nämä ohjeet ovat luettavissa myös osoitteessa: docs.indesit.eu

OMA SEKÄ MUIDEN TURVALLISUUS ON HYVIN TÄRKEÄ SEIKKA

Tässä käyttöohjeessa sekä itse laitteessa on tärkeitä turvallisuutta koskevia viestejä. Lue ne aina ja noudata niitä.

 Tämä on vaaraa tarkoittava turvallisuussymboli, joka varoittaa mahdollisista käyttäjää ja muita henkilöitä uhkaavista riskeistä.

Kaikkien turvallisuutta koskevien viestien edellä on vaaran merkki ja jokin seuraavista sanoista:

 **VAARA**

Osoittaa vaaratilanteen, joka aiheuttaa vakavia tapaturmia, ellei sitä vältetä.

 **VAROITUS**

Osoittaa vaaratilanteen, joka voi aiheuttaa vakavia tapaturmia, ellei sitä vältetä.

Kaikissa turvallisuutta koskevissa varoituksissa kuvataan mahdollinen vaara ja kerrotaan, miten laitteen väärästä käytöstä aiheutuvien tapaturmien, vahinkojen ja sähköiskujen mahdollisuus voidaan minimoida. Varmista, että noudatat seuraavia ohjeita:

- Käytä suojakäsineitä aina, kun avaat ja poistat pakkauksia ja suoritat asennuksia.
 - Laite on kytkettävä irti sähköverkosta ennen minkään asennustoimenpiteen aloittamista.
 - Asennuksen tai huollon saa suorittaa vain ammattitaitoinen asentaja, jonka on noudatettava valmistajan ohjeita ja voimassa olevia paikallisia turvallisuusmääräyksiä. Älä korjaa tai vaihda mitään laitteen osaa, ellei käyttöohjeessa nimenomaan näin kehoiteta.
 - Laite on lain määräysten mukaisesti kytkettävä maadoitettuun pistorasiaan.
 - Virtajohdon on oltava riittävän pitkä, jotta kalusteeseen asennetun laitteen voi kytkeä pistorasiaan.
 - Asennuksessa on käytettävä turvallisuusmääräysten mukaisesti moninapaista turvakatkaisinta, jonka koskettimien välit ovat vähintään 3 mm.
 - Älä käytä jatkojohtoja, haaroitusrasioita tai sovittimia. Älä kytke laitetta pistorasiaan, jota voidaan ohjata kauko-ohjaimella.
 - Älä vedä laitteen virtajohdosta.
 - Kun asennus on tehty, sähköosat eivät saa olla käyttäjän ulottuvilla.
 - Laite on tarkoitettu ainoastaan ruoan valmistamiseen kotitaloudessa. Mikä tahansa muu käyttö on kiellettyä (esimerkiksi huoneiden lämmittäminen). Valmistaja ei ole missään vastuussa asiattomasta käytöstä tai vääristä asetuksista aiheutuvista vahingoista.
 - Älä käytä laitetta ulkona.
 - Laite ja sen kosketettavissa olevat osat kuumenevat käytön aikana. Varo koskettamasta uunin sisällä olevia lämmitysvastuksia.
 - Hyvin nuoret (0–3-vuotiaat) ja nuoret lapset (3–8-vuotiaat) on pidettävä turvallisen välimatkan päässä, ellei heitä valvota jatkuvasti. Laitetta voivat käyttää yli 8-vuotiaat lapset sekä fyysisesti, aisteiltaan tai henkisesti rajoitteiset tai kokemattomat ja taitamattomat henkilöt ainoastaan, jos heidän turvallisuudestaan vastaava henkilö valvoo tai opastaa heitä laitteen käytössä ja osoittaa mahdolliset vaaratilanteet. Lapset eivät saa leikkiä laitteella. Lapset eivät saa suorittaa puhdistus- tai huoltotoimenpiteitä ilman valvontaa.
 - Älä koske laitteen lämmitysvastuksia käytön aikana tai jälkeen. Pidä kankaat tai muut tulenarat materiaalit pois kosketusetäisyydeltä laitteesta, kunnes kaikki laitteen osat ovat täysin jäähtyneet.
 - Älä laita tulenarkoja materiaaleja laitteen päälle tai sen läheisyyteen.
 - Ylikuumentunut rasva sekä öljy syttyy helposti palamaan. Ota tämä huomioon, kun valmistat runsaasti rasvaa tai öljyä sisältäviä ruokia.
 - Laitteen alla olevaan tilaan on asennettava erotinlevy (ei toimiteta mukana).
 - Jos pinnassa on halkeamia, sammuta laite sähköiskujen välttämiseksi (koskee vain lasipintaisia laitteita).
 - Ruoan kypsennystä on valvottava. Lyhytaikaista kypsennystä on valvottava jatkuvasti.
 - Valvottoman rasvassa tai öljyssä kuumennus liedellä saattaa aiheuttaa vaaratilanteen, josta voi seurata tulipalo. Älä KOSKAAN yritä sammuttaa tulipaloa vedellä, vaan sammuta laite ja peitä liekit esimerkiksi kannella tai sammutuspeitteellä.
- VAARA:** Älä säilytä mitään esineitä kypsennystasolla; ne saattavat syttyä palamaan, jos laite vahingossa kytketään toimintaan.
- Älä käytä höyrypesuria.

- Lieden pinnalle ei tule asettaa metalliesineitä, kuten veitsiä, haarukoita, lusikoita tai kansia, koska ne voivat kuumeta.
- Sammuta liesitaso säätönupista käytön jälkeen äläkä luota pelkästään kattilantunnistimeen (vain induktiolaitteet).


YMPÄRISTÖNSUOJELU

Pakkauksen hävittäminen

Pakkaus on valmistettu 100-prosenttisesti kierrätettävästä materiaalista ja siinä on kierrätysmerkki (♻️). Pakkauksen eri osia ei saa heittää ympäristöön, vaan ne on hävitettävä paikallisten määräysten mukaisesti.

Laitteen hävittäminen

Tämä laite on merkitty sähkö- ja elektroniikkalaiteromua koskevan Euroopan parlamentin ja neuvoston direktiivin 2012/19/EU (WEEE) mukaisesti. Varmistamalla, että laite hävitetään asianmukaisesti, voit auttaa välttämään mahdollisia ympäristö- ja terveyshaittoja.

Laitteessa tai sen mukana toimitetuissa asiakirjoissa oleva symboli  tarkoittaa, ettei tuotetta saa hävittää kotitalousjätteen mukana. Laite on sen sijaan toimitettava sähkö- ja elektroniikkakomponenttien keräyspisteeseen.

Energiansäästövinkejä

Parhaiden tulosten saamiseksi on suositeltavaa noudattaa seuraavia vinkkejä:

- Käytä kattiloita ja pannuja, joiden pohjan leveys on samaa kokoa kuin keittoalue.
- Käytä vain tasapohjaisia kattiloita ja pannuja.
- Aina kun se on mahdollista, peitä kattila kannella kypsennyksen ajaksi.
- Käytä painekattilaa, sillä se alentaa energian kulutusta ja lyhentää kypsennysaikaa.
- Sijoita kattila liesitasoon merkityn keittoalueen keskelle.

EKOSUUNNITTELUA KOSKEVA VAKUUTUS

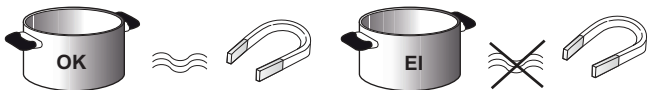
Tämä laite täyttää EU-asetuksen 66/2014 ekosuunnitteluvaatimukset eurooppalaisen standardin EN 60350-2 mukaisesti.

ENNEN KÄYTTÖÄ



TÄRKEÄÄ: Keittoalueet eivät kytkeydy päälle, jos kattilat eivät ole oikean kokoisia. Käytä vain sellaisia kattiloita, joissa on INDUKTIOJÄRJESTELMÄN symboli (katso viereinen kuva). Aseta kattila halutulle keittoalueelle ennen liesitason kytkemistä päälle. Keittoalueilla tulee käyttää oikeanlaisia astioita, eikä alueita saa käyttää alle 10 °C:n lämpötilassa.

AIEMMIN HANKITUT KEITTOASTIAT



Tarkasta magneetin avulla soveltuuko kattila käytettäväksi induktioliesitasolla: jos magneetti ei vaikuta niihin, kattilat ja pannut eivät sovellu käytettäväksi.

- Varmista, että kattiloiden pohja on sileä, muutoin ne saattavat naarmuttaa liesitasoa. Tarkasta astiat.
- Älä koskaan aseta kuumia kattiloita tai pannuja liesitason käyttöpaneelin päälle. Seurauksena voi olla vaurioita.

SUOSITELLUT KEITTOASTIOIDEN POHJAN LEVEYDET

Aseta kattila oikealle keittoalueelle ennen liesitason kytkemistä päälle.

Hyviä keittotuloksia varten kattilan pohjan halkaisijan on oltava yhtä suuri kuin keittolevyn.

Halkaisija (cm)	Maksimi (cm)	Minimi (cm)
14,5	14,5	10
18	18	12
21	21	15
24	24	15
26	26	17

Halkaisija (cm)	Maksimi (cm)	Minimi (cm)
28	28	17
30	30	17
FLEXI/CONNEXION	39 - 18	12

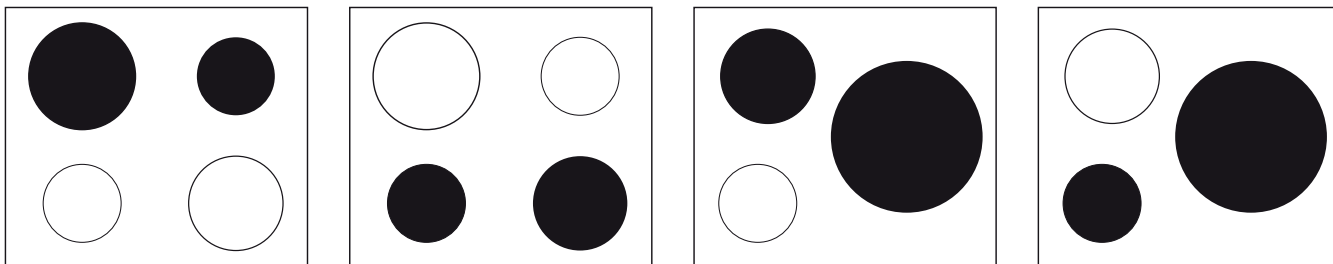
Pannun koko

Päätelläksesi kattilan koon, mittaa kattilan pohja (ks. kuva) ja noudata alla olevaa kattiloiden pohjaleveyksien suositustaulukkoa, näin taataan täydellinen tulos ja pannun tunnistusjärjestelmän oikea toiminta. Kullakin keittoalueella on minimiraja pannujen havainnointia varten ja se vaihtelee käytettävän pannun materiaalin mukaan. Sen vuoksi sinun olisi käytettävä keittoaluetta, joka on sopivin pannusi halkaisijaa varten.



KEITTOASTIAN SUOSITELTAVA PAIKKA

Jos käytät kahta keittoastiaa samanaikaisesti, aseta ne seuraavien kuvien mukaisesti:



TEHOTASOTAULUKKO

Tehotaso		Toiminto	Tason käyttö (viitteellinen - kokemus ja ruoanlaittotottumus vaikuttavat käyttöön)
Maksimiteho	Boost	Nopea kuumentaminen	Ihanteellinen ruoan lämpötilan nopeaa nostamista varten, veden saamiseksi kiehumispisteeseen tai nesteiden nopeaa kuumentamista varten
	9-7	Paistaminen - keittäminen	Ihanteellinen ruskistamiseen, kypsennyksen aloittamiseen, pakasteiden paistamiseen, nopeaan keittämiseen
Korkea teho		Ruskistaminen - kuullottaminen - keittäminen - grillaaminen	Ihanteellinen ruskistamiseen, reippaaseen keittämiseen, kypsentämiseen ja grillaamiseen (lyhyen aikaa, 5 - 10 minuuttia)
	7-5	Ruskistaminen - kypsentäminen - hauduttaminen - kuullottaminen - grillaaminen	Ihanteellinen kuullottamiseen, kevyeen keittämiseen, kypsentämiseen ja grillaamiseen (jonkin aikaa, 10 - 20 minuuttia)
Keskitason teho		Kypsentäminen - hauduttaminen - kuullottaminen - grillaaminen	Ihanteellinen hauduttamiseen, varovaiseen keittämiseen, kypsentämiseen ja grillaamiseen (pitkän aikaa)
	4-3	Kypsentäminen - kiehattaminen - saostaminen - pastan sekoittaminen	Ihanteellinen pitkää kypsennystä varten (riisi, kastikkeet, paistit, kala) liemessä (esimerkiksi vesi, viini, lihaliemi, maito), kastikkeen sekoittamiseen pastaan
Ihanteellinen pitkää kypsennystä varten (määrä alle litran: riisi, kastikkeet, paistit, kala) liemessä (esimerkiksi vesi, viini, lihaliemi, maito)			
Alhainen teho	2-1	Pehmentäminen - sulattaminen - lämpimänäpito - risottojen sekoittaminen	Ihanteellinen voin pehmentämiseen, suklaan hellävaraiseen sulattamiseen, pienten pakasteiden sulattamiseen ja vasta valmistettujen ruokien pitämiseen lämpiminä (esimerkiksi kastikkeet, sopat, vihanneskeitot)
			Ihanteellinen vasta valmistettujen ruokien lämpiminä pitämiseen, risottojen sekoittamiseen ja tarjoiluastioiden pitämiseen lämpiminä (sopivassa keittoastiassa)
OFF	Nollateho	Alustaso	Keittotasot valmiustilassa tai sammutettu (mahdollinen jälkilämpö, jonka ilmaisee H)

HUOM.:

Sellaisia nopeasti kypsyviä ruokia valmistettaessa, jotka vaativat erityisen hyvää lämmön jakautumista (esimerkiksi pannukakut), käytä kaksoiskeittotasolla 28 cm (mallikohtainen) pannuja, joiden läpimitta ei ole yli 24 cm. Hellävaraista kuumentamista varten (esimerkiksi suklaan tai voin sulattamista varten) on käytettävä läpimitaltaan pienempiä yksiosaisia alueita.

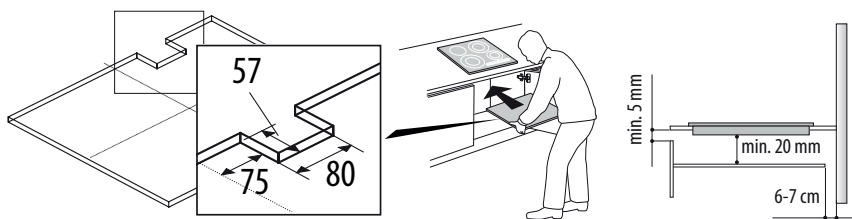
ASENNUS

Tarkasta tuotteen pakkauksen avaamisen jälkeen, onko kuljetuksen aikana tapahtunut vaurioita. Jos havaitset ongelmia, ota yhteyttä jälleenmyyjään tai huoltopalveluun. Sisäänrakennettujen tuotteiden mitat ja asennusohjeet on annettu sivun 2 kuvissa.

KALUSTEEN VALMISTELU LAITTEEN ASENNUSTA VARTEN

VAROITUS

- Asenna erotinlevy liesitason alle.
- Tuotteen alaosaan ei saa päästä kosketuksiin asennuksen jälkeen.
- Älä asenna erotinlevyä, jos liesitason alle on asennettu uuni.



- Laitteen alapinnan ja erotinlevyn välisen etäisyyden tulee noudattaa kuvassa annettuja mittoja.
- Jotta tuote voi toimia oikein, jätä vaadittu minimiväli liesitason ja kalusteen yläpinnan väliin (väh. 5 mm).
- Jos tason alle asennetaan uuni, on varmistettava, että sillä on jäähdytysjärjestelmä.
- Älä asenna liettä astianpesukoneen tai pyykinpesukoneen päälle, jotta sähkövirtapiirit eivät joudu kosketuksiin höyryn tai kosteuden kanssa, mikä voisi vahingoittaa niitä.

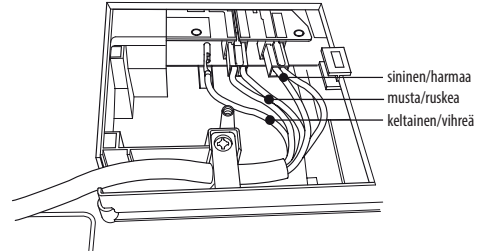
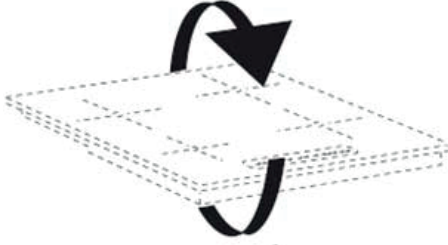
- Jos kyseessä on uppoasennus, ota yhteyttä huoltopalveluun ja tilaa tarvittava ruuvipakkaus 4801 211 00112.
- Liesitason irrottamiseen tarvitaan ruuvitalttaa (ei kuulu toimitukseen), jolla laitteen alapinnasta kierretään sitä reunustavat kiinnikkeet pois.

SÄHKÖLIITÄNTÄ

VAROITUS

- Kytke laite irti sähköverkosta.
- Asennuksen saa suorittaa vain pätevä henkilöstö, joka on perehtynyt voimassa oleviin turvallisuus- ja asennussäädöksiin.

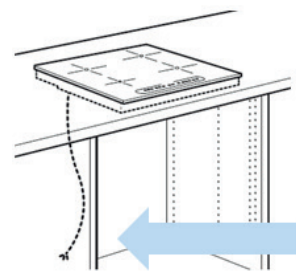
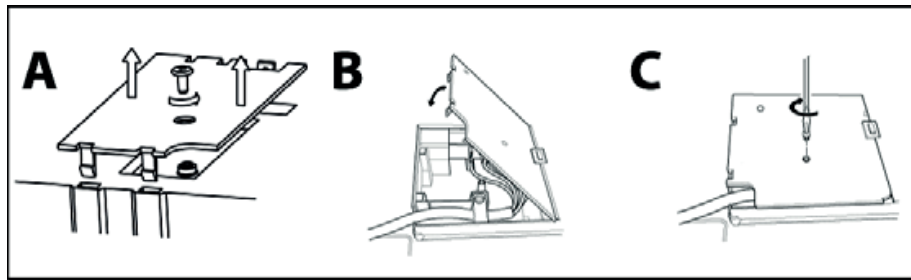
- Valmistaja ei ole missään vastuussa henkilöille, eläimille tai omaisuudelle aiheutuneista vahingoista, jos tässä luvussa annettuja ohjeita ei noudateta.
- Virtajohton tulee olla kyllin pitkä, jotta keittotaso voidaan poistaa työtasosta.
- Varmista, että laitteen pohjassa olevaan arvokilpeen merkitty jännite vastaa asunnon sähköverkon jännitettä.



1. Poista liittinsuojus (A) kiertämällä ruuvi irti ja aseta suojus liittimen saranaan (B).
2. Kiinnitä virtajohto pidikkeeseen ja liitä johdot riviliittimeen, kuten liittimen lähellä oleva kytkentäkaavio näyttää.
3. Kiinnitä virtajohto johdonpidikkeellä.
4. Sulje suojus (C) ja kiinnitä liitin irrotetulla ruuvilla.

Liesitaso suorittaa automaattisesti muutaman sekunnin tarkistuksen kullekin liitännälle verkkoon.

Liitäntä sähköverkkoon

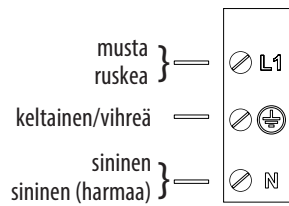


380-415V 3N~
380-415V 2N~

220-240V ~
220-240 V ~AU ja UK

220-240V 3~
VAIN BELGIA

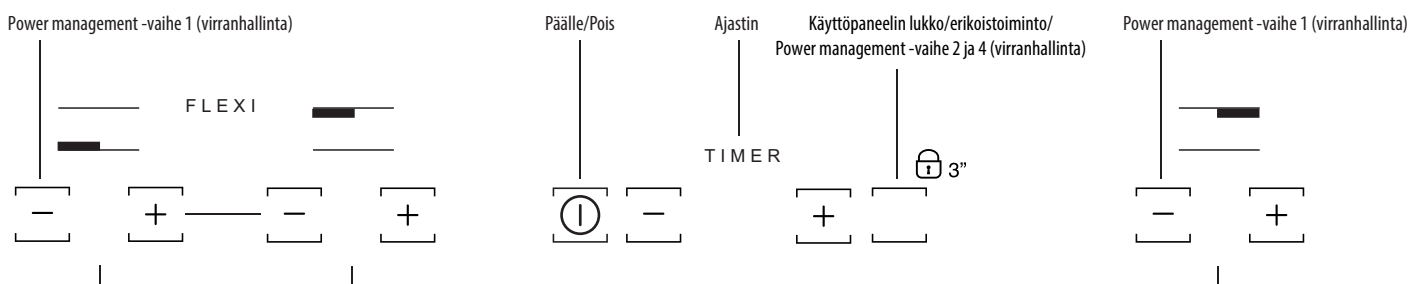
230V 2-vaiheinen 2N~
VAIN HOLLANNISSA



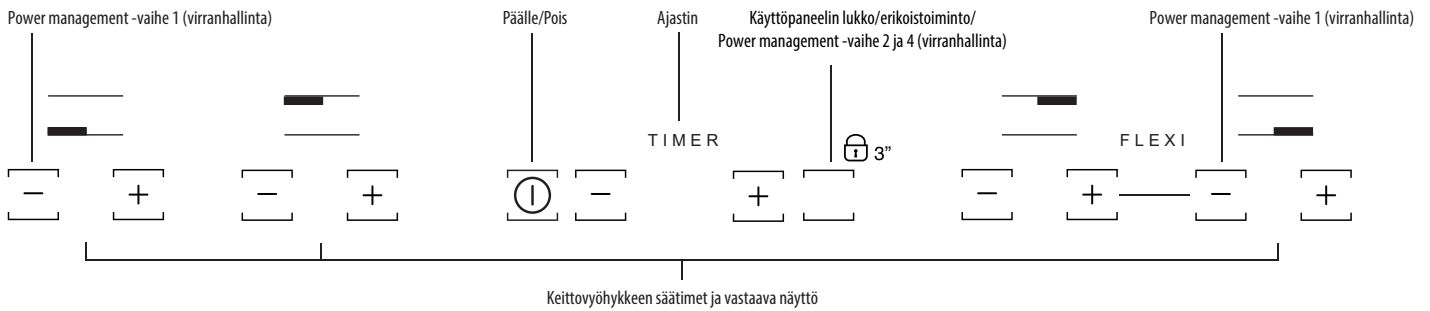
KÄYTTÖOHJEET

Ohjauspaneelin kuvaus


Käyttöpaneeli



Keittovyöhykkeen säätimet ja vastaava näyttö



Keittotason kytkeminen PÄÄLLE/POIS

Käynnistä liesitaso painamalla painiketta , noin 2 sekunnin ajan, kunnes keittoalueiden näytöt syttyvät. Sammuta painamalla samaa painiketta, kunnes näytöt sammuvat. Kaikki keittovyöhykkeet on kytketty pois päältä.

Jos liesitaso on ollut käytössä, jälkilämmön ilmaisin H palaa edelleen, kunnes keittoalueet ovat jäähtyneet.

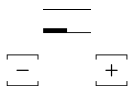
Jos mitään toimintoa ei valita 10 sekunnin kuluessa päällekytkemisestä, liesitaso kytkeytyy automaattisesti pois päältä.

Päälle kytkeminen ja keittoalueiden säätäminen



Tehoilmaisimen näyttö

Valitun keittoalueen ilmaisin



Keittoalueen sijainti

Aseta kattila keittoalueelle, kytke keittotaso päälle ja aktivoi keittoalue painamalla käyttöpaneelin sitä vastaavaa pyöreää painiketta "0". Haluttu tehotaso 0–9 voidaan valita liukusäätimellä (mallikohtainen) tai tehostointiminnolla P (mallikohtainen). Tehotason kohottamiseksi siirrä sormeä kytkimellä useamman kerran vasemmalta oikealle, tehon pienentämiseksi siirrä sormeä päinvastaiseen suuntaan. Vaihtoehtoisesti voit käyttää pikanäppäimiä "+" ja "-".

Keittoalueiden poiskytkeminen

Jos haluat kytkeä keittoalueen pois toiminnasta, paina vastaavaa painiketta yli 3 sekuntia.

Keittoalue kytkeytyy pois päältä ja jos se on vielä kuuma, näytössä näkyy kirjain H.

Käyttöpaneelin lukitus

Toiminto lukitsee painikkeet, jotta keittotasoa ei voi vahingossa kytkeä toimintaan. Voit aktivoida ohjauspaneelin lukituksen, kytkemällä keittotason päälle ja painamalla Lukitse-toiminnon painiketta kolmen sekunnin ajan, äänimerkki ja valoilmaisin lähellä lukkosymbolin signaalin aktivointia. Käyttöpaneeli on lukittu ja vain laitteen kytkeminen pois toiminnasta on sallittu. Lukitus poistetaan käytöstä toistamalla sen aktivointimenetely. Merkkivalo sammuu ja keittotaso on taas käytettävissä.

Jos symbolin alapuolella olevan painikkeen päällä on vettä, ylikiehuutusta nestettä tai jotain muuta, lukitus voi kytkeytyä tai vapautua vahingossa.

Ajastin

Ajastinta voidaan käyttää kypsennysajan asettamiseen enintään 99 minuuttiin (1 tunti ja 39 minuuttia) kaikilla keittoalueilla.

Valitse ajastimella käytettävä keittoalue ja paina ajastinta, äänimerkki ilmoittaa, että toiminto on käytössä (ks. kuva). Näytöllä näkyy "00" ja LED-merkkivalo syttyy. Ajastimella asetettua arvoa voidaan nostaa tai laskea pitämällä liukusäätimen "+" ja "-" painikkeita painettuina. Kun asetettu aika on kulunut, laite antaa äänimerkin ja keittoalue kytkeytyy automaattisesti pois päältä. Ajastin laitetaan pois päältä pitämällä ajastinpainiketta painettuna vähintään 3 sekunnin ajan. Ajastin asetetaan jotakin toista aluetta varten toistamalla yllä kuvatut toimenpiteet. Ajastimen näytöstä näkyy aina valitun alueen ajastus tai lyhyin ajastus. Ajastuksen muokkausta tai poiskytkemistä varten on painettava keittoalueen valintapainiketta kyseisen ajastimen osalta.

Käyttöpaneelin varoitukset

Jälkilämmön merkkivalo



Liesitasossa on jokaisen keittoalueen jälkilämmön merkkivalo. Se näyttää minkä keittoalueen lämpötila on vielä korkea.

Jos näytössä näkyy H, keittoalue on vielä kuuma. Jos jonkin keittoalueen jälkilämmön ilmaisin palaa, aluetta voi käyttää esimerkiksi ruoan lämpimänä pitämiseen tai voin sulattamiseen.

Kun keittoalue jäähtyy, näyttö kytkeytyy pois.

Vääränlainen keittoastia tai keittoastiaa ei ole



Jos keittoastia ei sovellu induktiokeittotasolle, se on asetettu väärin tai se on väärän kokoinen, näytössä näkyy viereisen kuvan mukainen symboli, joka tarkoittaa keittoastian puuttumista. Vaihda astian paikkaa keittotason pinnalla, kunnes löydät kohdan, jossa liesi toimii oikein. Jos keittoastiaa ei tunnusteta 60 sekunnin kuluessa, keittoalue kytkeytyy pois toiminnasta.

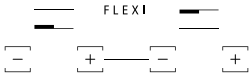
Pikakuumennustoiminto (tehostointoiminto, mallikohtainen)

Toiminto on vain joillakin keittoalueilla, ja se hyödyntää keittotason maksimitehoa (esimerkiksi veden kuumentamiseksi nopeasti kiehumispisteeseen). Toiminto kytketään painamalla plus-painiketta "+", kunnes näytössä näkyy P. Kun pikakuumennustoiminto on ollut käytössä 5 minuuttia, keittoalue siirtyy automaattisesti tasolle 9.

FLEXI

Tätä toimintoa käytetään suurissa ruukuissa, joita yksittäinen vyöhyke ei voi tyydyttää, ex, fish, big potin lihalle.

Jotta aktiivinen FLEXI / CONNEXTION ZONE, paina samanaikaisesti "+" ja "-" -painikkeita alla olevan kuvan mukaisesti.



Power management (virranhallinta) (toiminto, jos käytettävissä)

Power management -toiminnon (virranhallinta) ansiosta käyttäjä voi tarvittaessa asettaa liedelle haluamansa maksimitehon.

Tämä asetus voidaan tehdä milloin tahansa, ja se on voimassa, kunnes sitä muutetaan.

Kun asetetaan vaadittu maksimiteho, liesitaso säättää jakelun automaattisesti eri keittoalueille varmistaen, että tätä rajaa ei koskaan ylitetä; etuna on se, että kaikkia alueita voidaan ohjata samanaikaisesti ilman ylikuormitusongelmia.

Käytettävissä on 4 maksimitehotasoa, jotka esitetään näytössä: 2,5 – 4,0 – 6,0 – 7,2 kW (7,2 kW:n tasoa pidetään liesitason maksimitehona).

Toimitushetkellä liesitasossa on asetettuna maksimiteho.

Kun laite on kytketty pistorasiaan, haluttu tehotaso voidaan valita 60 ensimmäisen sekunnin aikana seuraavien ohjeiden mukaisesti:

Vaihe	Käyttöpaneeli	Näyttö
1	Paina noin 3 sekunnin ajan.	
2	Paina Power Management -painiketta edellisen vaiheen vahvistamiseksi.	Näytössä näkyy PL .
3	Valitse haluttu taso eri vaihtoehdoista painamalla.	Valo syttyy samoin kuin yksittäisten keittoalueiden käyttövalot.
4	Paina Power Management -painiketta edellisen vaiheen vahvistamiseksi.	Näytössä näkyy asetettu taso, joka vilkkuu noin 2 sekunnin ajan; tämän jälkeen liesitasosta kuuluu äänimerkki ja sammuu sitten; nyt se on käyttövalmis.

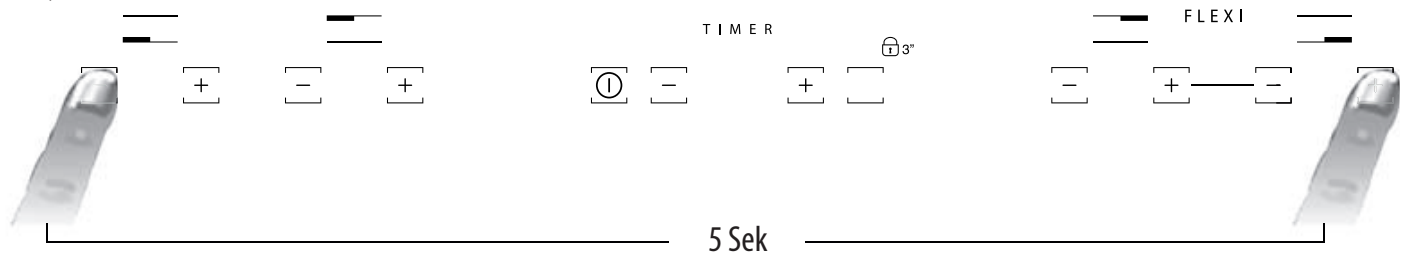
Jos tehon asettamisessa tapahtuu virhe, symboli **EE** näkyy keskellä ja äänimerkki kuuluu noin 5 sekunnin ajan. Jos näin käy, toista yllä kuvatut toimenpiteet uudestaan alusta. Jos virhe toistuu, ota yhteys huoltopalveluun.

Jos käyttäjä yrittää nostaa saavutettua maksimitehotasoa normaalin käytön aikana, käytössä olevan alueen taso vilkkuu kaksi kertaa ja laite antaa äänimerkin.

Jos käyttäjä haluaa nostaa kyseisen alueen tehotasoa, hänen täytyy laskea vähintään yhden käytössä olevan keittoalueen tehotasoa manuaalisesti.

Äänimerkin aktivointi/katkaisu (ei saatavissa liukusäätimellä varustetussa versiossa)

Kun keittotasoa on kytketty päälle, pidä +-painiketta ja äärimmäisenä oikealla olevaa painiketta painettuna samanaikaisesti vähintään kolmen sekunnin ajan (käyttöpaneelin lukitus).



PUHDISTUS

VAROITUS

- Älä käytä höyrypesuria.
- Varmista ennen puhdistamisen aloitusta, että keittoalueet on sammutettu ja että jälkilämmön ilmaisin (H) ei ole näkyvässä.

TÄRKEÄÄ: Älä käytä hankaavia sieniä, teräsvillaa tai vastaavia. Niiden käyttö saattaa vaurioittaa lasia.

- Puhdista liesitaso aina käytön jälkeen (sen jäähtyttyä) ja poista siltä kaikki tahrat ja ruokajäämät.
- Sokeri ja runsaasti sokeria sisältävät ruoat vahingoittavat liesitasoa ja ne on poistettava heti.
- Suola, sokeri ja hiekka voivat naarmuttaa lasipintaa.
- Käytä pehmeää liinaa, imukykyistä keittiöpaperia tai erityistä lieden pesutuotetta (noudata valmistajan ohjeita).
- Nesteroiskeet keittoalueilla saattavat siirtää keittoastioita tai aiheuttaa niiden tärinää.
- Kuivaa liesitaso kauttaaltaan puhdistuksen lopuksi.

VIANETSINTÄ

- Lue ja noudata ohjeita, jotka on annettu käyttöohjeissa.
- Tarkista, että kyseessä ei ole sähkökatko.
- Kuivaa liesi kauttaaltaan puhdistuksen lopuksi.
- Jos näyttöön tulee kirjaimia ja numeroita liesitason päällekytkemisen jälkeen, katso ohjeita seuraavasta taulukosta.
- Jos et voi sammuttaa liesitasoa käytön jälkeen, irrota se sähköverkosta.

VIRHEKOODI	KUVAUS	MAHDOLLISET SYYT	VIRHEEN KORJAUS
C81, C82	Käyttöpaneeli sammuu liian korkean lämpötilan vuoksi	Sisäisten elektronisten osien lämpötila on liian korkea	Odota, että keittotaso jäähtyy, ennen kuin käytät sitä uudelleen
C83	Käyttöpaneelissa näkyy "hob off" -virhekoodi elektronisen piirin ongelman vuoksi	Lieteen on syötetty ylijännite	Lietettä voi edelleen käyttää, soita kuitenkin huoltopalveluun
C85	Keittotaso ei välitä tehoa kattilaan	Kattila ei sovellu induktioliedelle	Käytä toista kattilaa
F02 tai F04 tai C84	Liitäntäjännite on väärä tai sähköverkossa on ongelma	Anturi havaitsee liitäntäjännitteestä poikkeavan jännitteen.	Irrota laite sähköverkosta ja tarkista liitäntä
F01, F05, F06, F07, F10, F12, F25, F33, F34, F36, F37, F46, F47, F48, F49, F58, F61, F62, F63, F72, F74, F77		Kytke liesi irti sähköverkosta. Odota muutama sekunti ja kytke liesi sitten takaisin sähköverkkoon. Jos ongelma jatkuu, ota yhteys huoltopalveluun ja ilmoita virhekoodi.	

LIESITASON AIHEUTTAMA MELU

Induktioliesi voi aiheuttaa ääntä ja tärinää tavallisen käytön aikana riippuen materiaalityypistä ja ruoan valmistuksesta, kuten:

- **Kosketusääni:** tällainen tärinä aiheutuu kattiloista, joissa on käytetty erilaisia materiaaleja päällekkäin.
- **Naksunaa alhaisella teholla – keskiteholla:** tämä ääni syntyy, kun keittoalue lämpenee tehon edellyttämään lämpötilaan.
- **Rytmikäs naksahdus:** tämä ääni syntyy, kun käytetään samanaikaisesti useita keittoalueita ja/tai suurta tehoa.
- **Vaimeaa sihinää:** tämä ääni aiheutuu käytetystä kattilasta ja sen sisältämästä ruokamäärästä.
- **Taustamelu:** induktioliesi on varustettu tuulettimella, jonka tarkoitus on jäädyttää elektroniikkakomponentit käytön aikana ja myös puhaltimen ääni kuuluu muutaman minuutin lieden poiskytkemisen jälkeen. Tuulettimen aiheuttama taustamelu voi vaihdella käytössä olevien keittoalueiden mukaan.

Nämä ovat normaaleja ja tarpeellisia asioita, jotka kuuluvat induktiojärjestelmän oikeanlaiseen toimintaan, eli kyse ei ole toimintahäiriöstä tai vauriosta.

HUOLTOPALVELU

Ennen kuin otat yhteyttä huoltoliikkeeseen:

1. Kokeile, voitko korjata vian itse. Katso kohtaa Vianetsintä.
2. Sammuta laite ja kytke se päälle uudelleen nähdäksesi toistuuko häiriö.

Jos yllä mainittujen tarkastusten jälkeen vika ei ole korjautunut, ota yhteyttä lähimpään huoltopalveluun.

Ilmoita aina:

- vian laatu
- tuotteen tyyppi ja malli tarkasti
- huoltokoodi (arvokilvessä Service-sanan jälkeen oleva numerosarja), joka on merkitty laitteen alle (metallilevyyn)
- täydellinen osoitteesi
- puhelinnumerosi.

Jos tarvitaan korjauksia, ota yhteyttä **valtuutettuun huoltokeskukseen** (jotta voit olla varma siitä, että käytetyt varaosat ovat alkuperäisiä ja että korjaukset suoritetaan oikein). Varaosia on saatavissa 10 vuotta.

SERVICE 0000 000 00000



WHIRLPOOL EMEAS.p.A.

Via Carlo Pisacane n.1
20016 PERO (MI) ITALY

400011236751



03/18